



URZĄD STATYSTYCZNY W ZIELONEJ GÓRZE

Wyniki wstępne

Data opracowania: 21.XII.2004

Internet: <http://www.stat.gov.pl/urzedz/zg>

e-mail: E.Borzymowska@stat.gov.pl

Kontakt: Wydział Udostępniania Informacji

tel. (068) 3223119, 3223128, 3223147

Listopad 2004

Nr 11

KOMUNIKAT O SYTUACJI SPOŁECZNO-GOSPODARCZEJ WOJEWÓDZTWA LUBUSKIEGO

- ✓ W porównaniu z poprzednim miesiącem odnotowano niewielki spadek zatrudnienia. Mniej zatrudnionych niż w październiku br. odnotowano w przemyśle, w tym w przetwórstwie przemysłowym. W stosunku do analogicznego okresu ub. roku przeciętne zatrudnienie w sektorze przedsiębiorstw było wyższe.
- ✓ Sukcesywnie maleje poziom bezrobocia rejestrowanego, które w listopadzie br. było niższe niż przed rokiem i przed miesiącem. Jednocześnie wzrosła liczba propozycji pracy i na jedną ofertę przypadało mniej bezrobotnych niż w analogicznym okresie ub. roku.
- ✓ Przeciętne wynagrodzenia miesięczne w sektorze przedsiębiorstw były wyższe niż w październiku br. zarówno w jednostkach publicznych, jak i prywatnych. Płace były wyższe również w porównaniu do analogicznego miesiąca ub. roku.
- ✓ W listopadzie br. efekty budownictwa mieszkaniowego były wyższe niż w ub. miesiącu i w analogicznym miesiącu ub. roku. Wśród mieszkań oddanych do użytku i realizowanych dominuje budownictwo indywidualne.
- ✓ Na rynku rolnym w listopadzie br., w porównaniu do poprzedniego miesiąca, zanotowano spadek cen skupu żyta oraz żywca wieprzowego i drobiowego, natomiast więcej płacono za pszenicę, żywca wołowy i mleko. Na targowiskach wzrosły ceny żyta, żywca wołowego i zwierząt gospodarskich, natomiast mniej płacono za żywca wieprzowy.
- ✓ W listopadzie br. sprzedaż wyrobów i usług w przemyśle, w tym w przetwórstwie przemysłowym, była niższa niż w ub. miesiącu, natomiast wyższa niż w analogicznym okresie ub. roku.
- ✓ W listopadzie br. sprzedaż produkcji i usług w przedsiębiorstwach budowlanych, w tym produkcji budowlano-montażowej, obniżyła się w porównaniu do ub. miesiąca i analogicznego okresu ub. roku.
- ✓ W listopadzie br. sprzedaż detaliczna i hurtowa towarów w jednostkach handlowych i niehandlowych była niższa niż w październiku br., natomiast wyższa niż w analogicznym okresie ub. roku.

UWAGI

Prezentowane w Komunikacie:

- dane o pracujących, zatrudnieniu, wynagrodzeniach - w ujęciu miesięcznym - dotyczą podmiotów gospodarczych, w których liczba pracujących przekracza 9 osób,
- dane o przychodach ze sprzedaży produkcji przemysłu i budownictwa, sprzedaży usług transportu, gospodarki magazynowej i łączności, sprzedaży detalicznej i hurtowej towarów - w ujęciu miesięcznym - dotyczą podmiotów gospodarczych, w których liczba pracujących przekracza 9 osób,
- dane o wynikach finansowych przedsiębiorstw - w ujęciu kwartalnym - dotyczą podmiotów gospodarczych prowadzących księgi rachunkowe (z wyjątkiem łowiectwa, leśnictwa, rybołówstwa i rybactwa, pośrednictwa finansowego oraz szkół wyższych), w których liczba pracujących przekracza 49 osób,
- dane o nakładach inwestycyjnych - w ujęciu kwartalnym - dotyczą podmiotów gospodarczych (bez względu na rodzaj działalności) prowadzących księgi rachunkowe, w których liczba pracujących przekracza 49 osób.

Dane w ujęciu wartościowym oraz wskaźniki struktury podano w cenach bieżących. Wskaźniki dynamiki zaprezentowano na podstawie wartości w cenach bieżących, z wyjątkiem przemysłu, dla którego wskaźniki dynamiki podano na podstawie wartości w cenach stałych (średnie ceny bieżące 2000 r.).

Pod pojęciem „Przemysł” ujęto sekcje: „Górnictwo i kopalnictwo”, „Przetwórstwo przemysłowe” oraz „Wytwarzanie i zaopatrywanie w energię elektryczną, gaz, wodę”.

ZATRUDNIENIE

W listopadzie br. przeciętne zatrudnienie w sektorze przedsiębiorstw wyniosło 94,1 tys. osób, tj. o 0,4% mniej niż w poprzednim miesiącu (*w kraju notowano spadek o 0,2%*). Zatrudnienie zwiększyło się w sektorze prywatnym o 0,1%, natomiast w sektorze publicznym zmniejszyło się o 3,9%. Sektor prywatny koncentrował 87,4% ogółu zatrudnionych w przedsiębiorstwach.

W przemyśle zatrudnienie wyniosło 56,4 tys. osób i było niższe o 0,3% niż w październiku br., przy czym w przetwórstwie przemysłowym spadek wyniósł 0,4%, a w wytwarzaniu i zaopatrywaniu w energię elektryczną, gaz, wodę zanotowano wzrost o 1,3%.

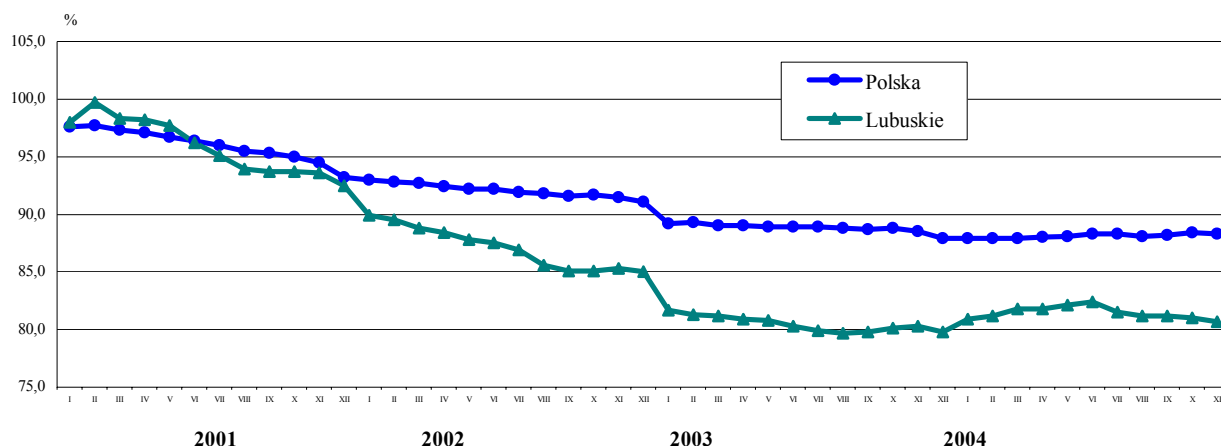
W stosunku do poprzedniego miesiąca br. liczba zatrudnionych zmniejszyła się ponadto w sekcjach: transport, gospodarka magazynowa i łączność o 0,5%, budownictwo o 0,9%, rolnictwo, łowiectwo i leśnictwo o 3,6%. Wzrost zanotowano w sekcji obsługa nieruchomości i firm; nauka o 0,4%, w sekcji hotele i restauracje o 1,6%. Na niezmiennym poziomie pozostało zatrudnienie w sekcji handel i naprawy.

W porównaniu do listopada ub. roku przeciętne zatrudnienie w przedsiębiorstwach wzrosło o 0,6% (*w kraju obniżyło się o 0,3%*), w sektorze prywatnym odnotowano wzrost o 1,4%, a w sektorze publicznym nastąpił spadek o 4,9 %.

W przemyśle zatrudnienie było o 1,1% wyższe niż przed rokiem, w tym w przetwórstwie przemysłowym o 0,8%. W przetwórstwie przemysłowym wzrost zatrudnienia w ciągu roku zanotowano w 12 działach (spośród 20), m.in. w produkcji wyrobów z metali o 20,1%, we włókiennictwie o 18,1%, w produkcji wyrobów z surowców niemetalicznych pozostałych o 6,8%, w produkcji masy włóknistej oraz papieru o 5,7%, w produkcji mebli; pozostałej działalności produkcyjnej o 4,8%.

Powyżej poziomu notowanego w listopadzie ub. roku kształtowało się również zatrudnienie w sekcjach: handel i naprawy o 5,0%, rolnictwo, łowiectwo i leśnictwo o 0,9%, obsłudze nieruchomości i firm; nauce o 0,6%.

DYNAMIKA PRZECIĘTNEGO ZATRUDNIENIA W SEKTORZE PRZEDSIĘBIORSTW
(przeciętne miesięczne 2000 = 100)



W okresie styczeń-listopad br. przeciętne zatrudnienie w sektorze przedsiębiorstw wyniosło 95,1 tys. osób, tj. o 0,9% więcej niż w tym samym okresie ub. roku. *W kraju w ciągu roku zatrudnienie obniżyło się o 0,9%.*

Na wzrost ogólnego poziomu zatrudnienia wpływ miało zwiększenie liczby zatrudnionych w sekcjach o dużym udziale w strukturze zatrudnienia, tj. w przemyśle o 1,8%, w handlu i naprawach o 1,8%, w obsłudze nieruchomości i firm; nauce o 4,6%, w transporcie, gospodarce magazynowej i łączności o 9,3%. Spadek zatrudnienia zanotowano w budownictwie o 14,7% oraz w hotelach i restauracjach o 12,0%.

BEZROBOCIE

W końcu listopada br. w urzędach pracy województwa zarejestrowanych było 98,4 tys. bezrobotnych, tj. o 0,9 tys. (o 0,9%) mniej aniżeli w październiku br. oraz o 6,8 tys. (o 6,4%) mniej niż przed rokiem. W stosunku do stanu w końcu grudnia ub. roku rejestrowane bezrobocie obniżyło się o 8,9%.

Stopa bezrobocia wyniosła 25,6%, wobec 25,7% przed miesiącem i 26,9% w końcu listopada ub. roku. *Analogiczny wskaźnik w kraju ukształtował się na poziomie 18,7% tj. takim samym jak w poprzednim miesiącu, wobec 19,5% przed rokiem.*

W omawianym miesiącu bez pracy pozostawało 51,1 tys. kobiet (52,0% populacji), ich liczba w porównaniu do października br. zmniejszyła się o 2,1%, a w skali roku o 4,9%. Bezrobocie wśród mężczyzn w stosunku do poprzedniego miesiąca zwiększyło się o 0,4 %, a w porównaniu do ubiegłego roku zmniejszyło się o 8,0%.

Bezrobotni mieszkańcy miast stanowili 58,9% ogółu populacji. Na terenach wiejskich ewidencją objęto 40,4 tys. osób, tj. o 0,2% mniej niż w październiku br. i o 4,1% mniej niż rok temu.

Liczba bezrobotnych bez prawa do zasiłku wyniosła 80,0 tys., tj. 81,3% populacji, wobec 80,2% w końcu listopada ub. roku. Na wsi prawa do zasiłku nie miało 81,7% zarejestrowanych bezrobotnych, tj. o 0,5% więcej niż przed rokiem.

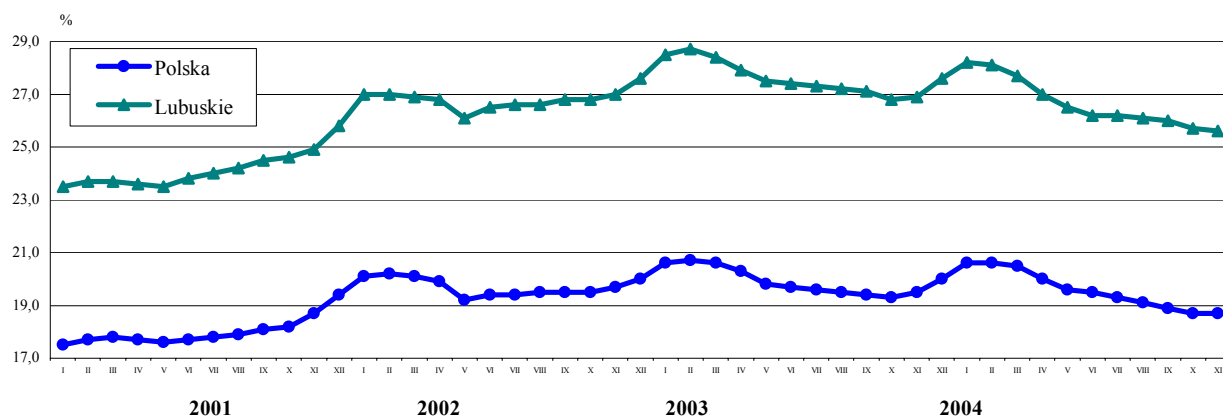
Wśród bezrobotnych przeważały osoby pracujące wcześniej zawodowo, stanowiąc w listopadzie br. 80,6% osób objętych ewidencją, a zatrudnienie z przyczyn dotyczących zakładu pracy utraciło 3,9% ogółu bezrobotnych, wobec 4,6% przed rokiem.

W listopadzie br. do ewidencji urzędów pracy włączono 8,6 tys. bezrobotnych, tj. o 2,3% mniej niż w poprzednim miesiącu, przy czym osoby pracujące wcześniej zawodowo stanowiły 77,4%, mieszkańcy miast 60,0%, mężczyźni 60,0%, osoby rejestrujące się po raz pierwszy 16,6%, uprawnieni do pobierania zasiłku 26,8%.

W omawianym miesiącu wyrejestrowano 9,5 tys. osób, tj. o 4,3% mniej aniżeli w październiku br. Pracę w różnych formach podjęło w tym czasie 4,6 tys. osób, natomiast 2,8 tys. osób utraciło status bezrobotnego, wskutek nie potwierdzenia gotowości do pracy.

STOPA BEZROBOCIA REJESTROWANEGO^a

Stan w końcu miesiąca



^a Dla lat 2001-2003 dane zostały zweryfikowane w stosunku do wcześniej publikowanych po uwzględnieniu zmiany w liczbie pracujących w rolnictwie indywidualnym, dokonanej na podstawie wyników Narodowego Spisu Powszechnego Ludności i Mieszkań 2002 oraz Powszechnego Spisu Rolnego 2002

W listopadzie br. pracodawcy zgłosili do urzędów pracy 3059 ofert zatrudnienia (w tym 47 dla osób niepełnosprawnych), wobec 2907 w poprzednim miesiącu oraz 2585 przed rokiem. W końcu listopada br. na 1 ofertę pracy przypadało 336 bezrobotnych, wobec 424 przed rokiem.

W ramach aktywnych form przeciwdziałania bezrobociu, w listopadzie br. na szkolenia skierowano 0,4 tys. osób, a do prac interwencyjnych i robót publicznych 0,9 tys. osób. W końcu miesiąca w szkoleniach uczestniczyło 0,4 tys. osób, a przy pracach interwencyjnych i robotach publicznych zatrudnionych było łącznie 2,8 tys. osób (przed rokiem odpowiednio 0,7 tys. i 4,2 tys.).

Wydatki z Funduszu Pracy w okresie styczeń-listopad br. wyniosły 289,3 mln zł (w listopadzie br. 18,0 mln zł), w tym na zasiłki dla bezrobotnych przeznaczono 48,6%, na zasiłki i świadczenia przedemerytalne 35,7%, a na aktywne formy przeciwdziałania bezrobociu 13,2%.

WYNAGRODZENIA

W listopadzie br. przeciętne miesięczne wynagrodzenie brutto w sektorze przedsiębiorstw ukształtowało się na poziomie 2000 zł (79,8% średniej krajowej) i w stosunku do poprzedniego miesiąca było wyższe o 1,2%. Średnia płaca wzrosła zarówno w sektorze publicznym, jak i prywatnym i wyniosła odpowiednio 2436 zł tj. o 6,0% i 1938 zł tj. o 0,4% więcej niż przed miesiącem. *Przeciętne miesięczne wynagrodzenie w kraju wyniosło 2505 zł, tj. o 5,0% więcej niż w październiku br.*

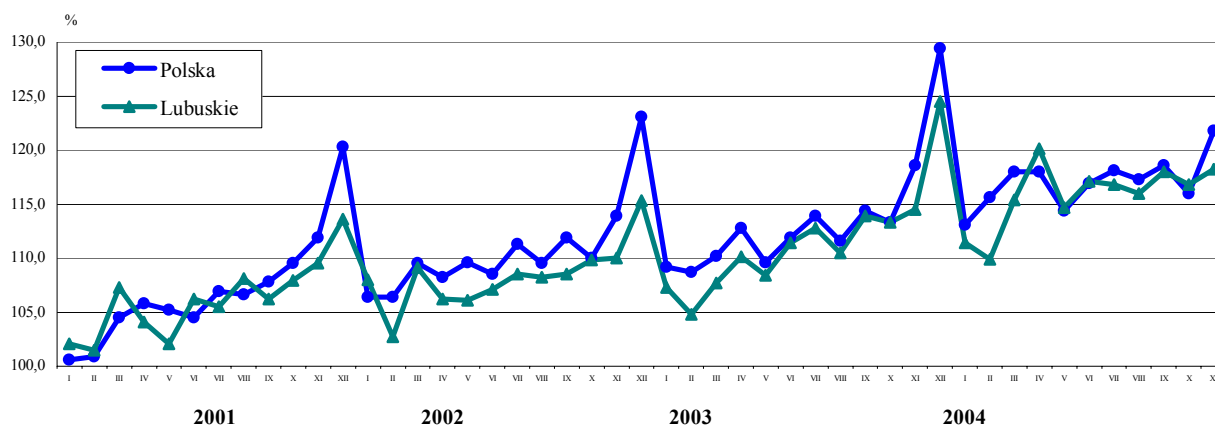
Wyższe niż przed miesiącem wynagrodzenia notowano w sekcjach: rolnictwo, łowiectwo i leśnictwo o 13,4%, obsługa nieruchomości i firm; nauka o 7,8%, budownictwo o 2,4% oraz przemysł o 0,6%. Spadek wynagrodzeń wystąpił w transporcie, gospodarce magazynowej i łączności o 3,9%, hotelach i restauracjach o 1,5% oraz w handlu i naprawach o 0,8%.

W przetwórstwie przemysłowym, skupiającym 95,6% zatrudnionych w przemyśle, wzrost płac wykazano m.in. we włókiennictwie o 8,2%, w produkcji wyrobów z metali o 5,3%, w produkcji drewna i wyrobów z drewna oraz ze słomy i wikliny o 4,0% oraz w produkcji skór wyprawionych i wyrobów z nich o 2,8%. Spadek wynagrodzeń odnotowano w produkcji artykułów spożywczych i napojów o 11,2%, w produkcji odzieży i wyrobów futrzarskich o 2,7%.

W porównaniu do listopada ub. roku przeciętne miesięczne wynagrodzenie w sektorze przedsiębiorstw ukształtowało się na poziomie wyższym o 3,2% (*w kraju wzrosło o 2,7%*). Wzrost płac zaznaczył się w większości sekcji, m.in. w obsłudze nieruchomości i firm; nauce o 6,9%, w przemyśle o 4,9% oraz w handlu i naprawach o 3,2%. Spadek wynagrodzenia odnotowano w rolnictwie, łowiectwie i leśnictwie o 18,0% oraz w hotelach i restauracjach o 7,1%.

W przetwórstwie przemysłowym, najbardziej dynamiczny przyrost wynagrodzeń wystąpił w produkcji maszyn i urządzeń o 16,9% wyrobów chemicznych o 14,2%. Spośród znaczących w strukturze zatrudnienia przemysłu działach wyższe niż przed rokiem płace odnotowano m.in. w produkcji: artykułów spożywczych i napojów o 7,4%, drewna i wyrobów z drewna oraz ze słomy i wikliny o 10,8%, wyrobów z metali o 5,3%. Wynagrodzenia poniżej poziomu sprzed roku wykazano m.in. w produkcji masy włóknistej oraz papieru o 5,5% oraz we włókiennictwie o 1,9%.

DYNAMIKA PRZECIĘTNEGO MIESIĘCZNEGO WYNAGRODZENIA BRUTTO W SEKTORZE PRZEDSIĘBIORSTW (przeciętne miesięczne 2000 = 100)



W okresie styczeń-listopad br. przeciętne miesięczne wynagrodzenia w sektorze przedsiębiorstw ukształtowało się na poziomie 1970 zł, tj. o 5,0% wyższym niż przed rokiem (*w kraju wzrosło o 4,2%*). Średnie płace w sektorze publicznym wyniosły 2326 zł, w prywatnym 1918 zł i wzrosły w skali roku odpowiednio o 5,0% i 5,2%. Płace niższe w stosunku do przeciętnego wynagrodzenia w województwie odnotowano w sekcjach: hotele i restauracje o 36,3%, handel i naprawy o 14,3% oraz budownictwo o 7,2%, a wyższe m.in. w rolnictwie, leśnictwie i łowiectwie o 47,3%, w transporcie, gospodarce magazynowej i łączności o 5,5% oraz obsłudze nieruchomości i firm; nauce o 3,1%.

W porównaniu do analogicznego okresu ub. roku wynagrodzenia wzrosły we wszystkich sekcjach, z wyjątkiem hoteli i restauracji, przy czym największy wzrost, zanotowano w przemyśle o 6,2% (w tym w przetwórstwie przemysłowym o 6,4%), w rolnictwie, łowiectwie i leśnictwie o 5,4% oraz w handlu i naprawach o 4,0%.

W przetwórstwie przemysłowym odnotowano przyrost wynagrodzeń w skali roku w 16 działach (spośród 20), najbardziej znaczący w działalności wydawniczej; poligrafii i reprodukcji zapisanych nośników informacji o 18,6%, w produkcji: maszyn i urządzeń o 16,6%, artykułów spożywczych i napojów 13,7%, pojazdów mechanicznych, przyczep i naczep o 11,2%.

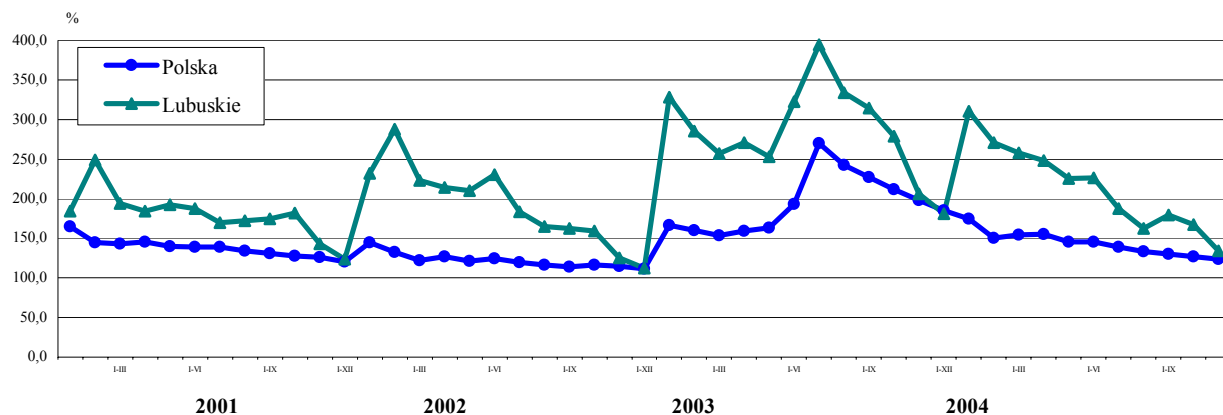
MIESZKANIA

W listopadzie br. przekazano do użytku 235 mieszkań, tj. o 2,6% więcej aniżeli w październiku br. i ponad 2-krotnie więcej niż listopadzie ub. roku (*w kraju więcej odpowiednio o 7,9% i 4,8%*). W omawianym miesiącu zakończono budowę 208 mieszkań indywidualnych, 26 na sprzedaż lub wynajem i 1 komunalnego.

W okresie jedenastu miesięcy br. wybudowano łącznie 2193 mieszkań, a uzyskane efekty były o 34,9% niższe niż w tym samym okresie ub. roku (*w kraju niższe o 37,6%*). Większość mieszkań – 74,2%, zrealizowano w budownictwie indywidualnym. Mieszkania w budownictwie przeznaczonym na sprzedaż lub wynajem stanowiły 19,1% ogółu, spółdzielcze 5,3%, społeczne czynszowe 1,1%. Łączna powierzchnia użytkowa mieszkań oddanych do użytku w omawianym okresie wyniosła 251,7 tys. m² i była o 31,2% mniejsza niż przed rokiem, przy wzroście przeciętnej powierzchni 1 mieszkania do 114,8m², tj. o 5,7%.

Od początku br. rozpoczęto budowę 2238 mieszkań (wobec 1534 przed rokiem), w tym 1196 w budownictwie indywidualnym, 626 na sprzedaż lub wynajem, 209 w spółdzielczości mieszkaniowej, 88 społecznych czynszowych, 67 zakładowych i 52 w budownictwie komunalnym. Wydano pozwolenia na budowę 2412 mieszkań (2229 w ub. roku), w tym 1322 w budynkach indywidualnych, 535 przeznaczonych na sprzedaż lub wynajem, 219 komunalnych, 194 społecznych czynszowych, 139 spółdzielczych, 3 zakładowych.

DYNAMIKA MIESZKAŃ ODDANYCH DO UŻYTKU (analogiczny okres 2000 = 100)



ROLNICTWO

Średnia temperatura powietrza w listopadzie br. wynosiła 4,2°C i była niższa od średniej ubiegłorocznej o 1,4°C, natomiast w porównaniu do średniej wieloletniej była wyższa o 0,6°C. Na przełomie II i III dekad nastąpiło ochłodzenie, wystąpiły opady śniegu. Suma opadów w wysokości 86,4 mm/m² przewyższyła o 49,1 mm średnią wieloletnią oraz była wyższa o 66,5 mm od sumy opadów zanotowanej w analogicznym miesiącu poprzedniego roku. Tak duża ilość opadów znacznie poprawiła wilgotność gleby.

Zakończono zbiór buraków cukrowych i roślin okopowych pastewnych. Wykonano 60% planowanych orok zimowych. Trwały prace związane z zabezpieczaniem kopców warzyw i roślin okopowych.

W listopadzie br., w porównaniu do poprzedniego miesiąca, zanotowano spadek cen skupu żyta oraz żywca wieprzowego i drobiowego. Więcej płacono za pszenicę, żywca wołowy i mleko. Na targowiskach wzrosły ceny żyta, żywca wołowego i zwierząt gospodarskich, natomiast mniej płacono za żywca wieprzowy.

Cena skupu pszenicy wynosiła 42,42 zł za dt i była wyższa niż przed miesiącem o 0,5%, natomiast w porównaniu do ub. roku obniżyła się o 31,9%. Na targowiskach cena pszenicy pozostała na poziomie ub. miesiąca i wynosiła 52,52 zł za 1 dt, natomiast w skali roku zmniejszyła się o 11,4%. Cena skupu żyta wynosiła 27,15 zł za dt i obniżyła się w ciągu miesiąca i roku odpowiednio o 8,7% i 42,0%. Na targowiskach za 1 dt żyta płacono 39,27 zł, tj. więcej niż przed miesiącem o 7,7%, natomiast mniej niż przed rokiem o 13,4%.

W obrocie giełdowym oferowano zboża konsumpcyjne w cenie niższej niż przed miesiącem o 3,1% za pszenicę i o 2,9% za żyto. Ceny paszowego żyta i jęczmienia pozostały na poziomie ub. miesiąca, za pszenicę paszową i owies płacono mniej odpowiednio o 1,0% i 1,9%, natomiast cena pszenżyta wzrosła w ciągu miesiąca o 7,5%. Szczegółowe informacje na temat wysokości cen zbóż w poszczególnych dekadach listopada br. przedstawiono w tabeli:

Rodzaje zbóż	I	II	III
	w złotych za tonę		
Pszenica konsumpcyjna	440	430	430
Pszenica paszowa	400	390	390
Żyto konsumpcyjne	340	330	330
Żyto paszowe	290	290	300
Jęczmień paszowy	390	390	400
Owies	320	300	300
Pszenżyto paszowe	360	390	410

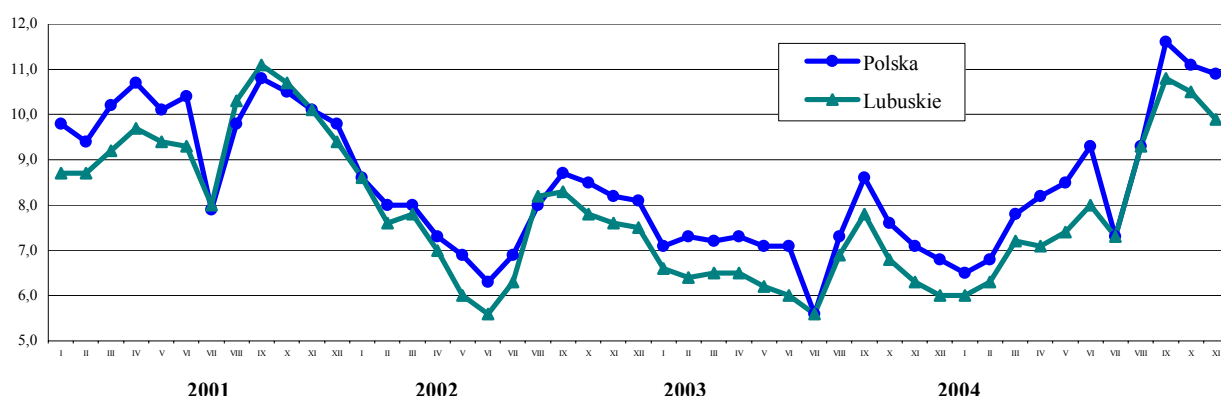
Źródło: Zielonogórska Giełda Rolno – Towarowa S.A.

Cena skupu żywca wołowego wynosiła 3,62 zł za kg i była wyższa niż przed miesiącem i rokiem odpowiednio o 6,2% i 41,4%. Na targowiskach cena 1 kg żywca wołowego wzrosła w ciągu miesiąca o 6,7% do poziomu 2,88 zł, a w porównaniu do poprzedniego roku była wyższa o 54,8%. Żywiec wieprzowy skupowano w cenie 4,57 zł za kg, tj. niższej niż przed miesiącem o 3,4%, natomiast wyższej niż przed rokiem o 44,6%. Cena targowiskowa żywca wieprzowego wynosiła 4,44 zł za kg i była niższa niż przed miesiącem o 2,0%, natomiast w porównaniu do poprzedniego roku zwiększyła się o 27,2%. Cena skupu żywca drobiowego zmniejszyła się w ciągu miesiąca o 3,0% do poziomu 4,16 zł za kg, a w porównaniu do poprzedniego roku obniżyła się o 8,2%.

Cena skupu mleka krowiego wynosiła 91,59 zł za 1 hl i była wyższa niż przed miesiącem i rokiem odpowiednio o 1,4% i 23,2%.

Opłacalność tuczu trzody chlewnej wyrażona relacją ceny skupu żywca wieprzowego do zestawu pasz w listopadzie br. wynosiła 9,9 i była niższa niż przed miesiącem o 5,7%, natomiast w porównaniu do poprzedniego roku wzrosła o 57,1%.

RELACJA CEN SKUPU^a ŻYWCA WIEPRZOWEGO DO CEN ZESTAWU PASZ^b



^a Ceny bieżące bez VAT. ^b Zestaw pasz obejmuje: 0,58 kg ziemniaków i 0,35 kg zbóż (wg cen targowiskowych) oraz 0,07 kg mieszanki "PT-2" (wg cen detalicznych).

Na targowiskach płacono średnio za krowę dojną 1614,97 zł, jałówkę jednoroczną 986,96 zł i prosię na chów 128,55 zł. W porównaniu do poprzedniego miesiąca wzrosły ceny krowy o 1,1%, jałowki o 3,9% i prosięcia o 3,7%. W skali roku zanotowano wzrost cen za krowę o 3,7% i prosię o 51,8% oraz spadek ceny jałowki o 4,0%.

PRZEMYSŁ I BUDOWNICTWO

PRZEMYSŁ

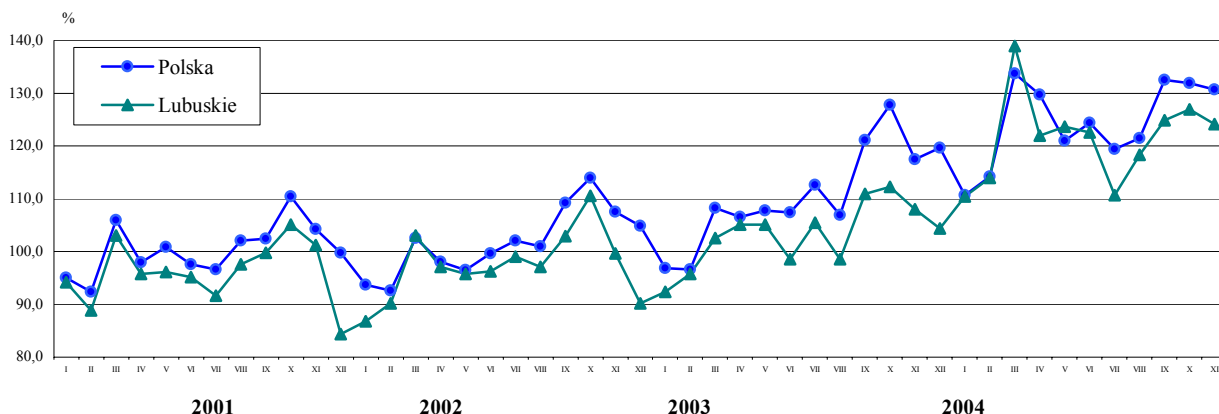
W listopadzie br. wartość przychodów ze sprzedaży wyrobów i usług uzyskanych przez podmioty gospodarcze sektora przedsiębiorstw wyniosła 1133,0 mln zł (w cenach bieżących), tj. o 2,3% mniej (w cenach stałych) niż w poprzednim miesiącu, natomiast o 14,9% więcej niż w listopadzie ub. roku (w kraju zanotowano spadek o 1,1%).

W przetwórstwie przemysłowym, stanowiącym 95,5% ogółu przychodów w przemyśle, wartość produkcji sprzedanej ukształtowała się na poziomie niższym w stosunku do poprzedniego miesiąca o 2,9% (w kraju spadła o 1,9%). Najbardziej dynamiczny spadek przychodów odnotowano m.in. w produkcji skór wyprawionych i wyrobów z nich o 35,3% oraz odzieży i wyrobów futrzarskich o 19,4%. Spośród działów dominujących w strukturze sprzedaży, niższe niż przed miesiącem przychody odnotowano m.in. w produkcji drewna i wyrobów z drewna oraz ze słomy i wikliny o 2,7% oraz w produkcji wyrobów z metali o 6,2%, natomiast w produkcji artykułów spożywczych i napojów sprzedaż wzrosła o 3,4%.

W porównaniu do listopada ub. roku łączna sprzedaż przetwórstwa przemysłowego wzrosła o 12,8% (w kraju zanotowano wzrost również o 12,8%). Wyższe niż przed rokiem przychody odnotowano w 15 działach (spośród 20), w tym m.in. w produkcji wyrobów z metali o 53,3%, we włókiennictwie o 36,4%, a także w produkcji masy włóknistej oraz papieru o 25,3%. Spadek sprzedaży wystąpił m.in. w produkcji drewna i wyrobów z drewna oraz ze słomy i wikliny o 2,4%.

W okresie styczeń-listopad br. produkcja sprzedana przemysłu o wartości 12498,0 była o 16,6% wyższa niż w analogicznym okresie ub. roku (*w kraju zanotowano wzrost sprzedaży o 12,9%*). W przetwórstwie przemysłowym wzrost wartości przychodów ze sprzedaży wyniósł 16,1% (*w kraju wzrost o 15,3%*), najbardziej był widoczny w działach: produkcja pojazdów mechanicznych przyczep i naczep o 166,6%, produkcja wyrobów z metali o 57,8%, produkcja maszyn i urządzeń o 42,8% oraz we włókiennictwie o 37,3%. Niższe niż przed rokiem przychody uzyskały m.in. podmioty gospodarcze zajmujące się produkcją artykułów spożywczych i napojów o 5,3%.

DYNAMIKA PRODUKCJI SPRZEDANEJ PRZEMYSŁU (przeciętna miesięczna 2000 = 100; ceny stałe)



Wydajność pracy mierzona wartością produkcji sprzedanej na 1 zatrudnionego, w okresie 11 miesięcy br., wyniosła w przemyśle 218,1 tys. zł, w tym w przetwórstwie przemysłowym 218,0 i wzrosła w skali roku odpowiednio o 14,5% i 14,0% (w cenach stałych).

W okresie styczeń-listopad br., w porównaniu do analogicznego okresu ub. roku, zwiększyła się produkcja m.in.: mięsa wieprzowego świeżego lub chłodzonego – 4,3 - krotnie, energii elektrycznej o 75,2%, wyrobów ciastkarskich o 41,0%, mebli o 28,2%, tarcicy liściastej o 23,1%, płyt wiórowych o 17,2%, ciepła w parze lub gorącej wodzie o 16,3%, mięsa z indyków świeżego lub chłodzonego o 15,8%, płyt pilśniowych o 12,3%.

Poniżej poziomu osiągniętego przed rokiem kształtowała się w omawianym okresie produkcja m.in. mleka płynnego przetworzonego o 38,7%, tarcicy iglastej o 15,5%, produktów stosowanych w żywieniu zwierząt hodowlanych o 12,3%, włókien syntetycznych o 11,0%, wyrobów z tworzyw sztucznych o 5,3%.

BUDOWNICTWO

W listopadzie br. przychody ze sprzedaży produkcji i usług w przedsiębiorstwach budowlanych, wyniosły 70,6 mln zł (w cenach bieżących) i były o 22,1% niższe aniżeli w październiku br. i o 23,9% niższe od notowanych przed rokiem.

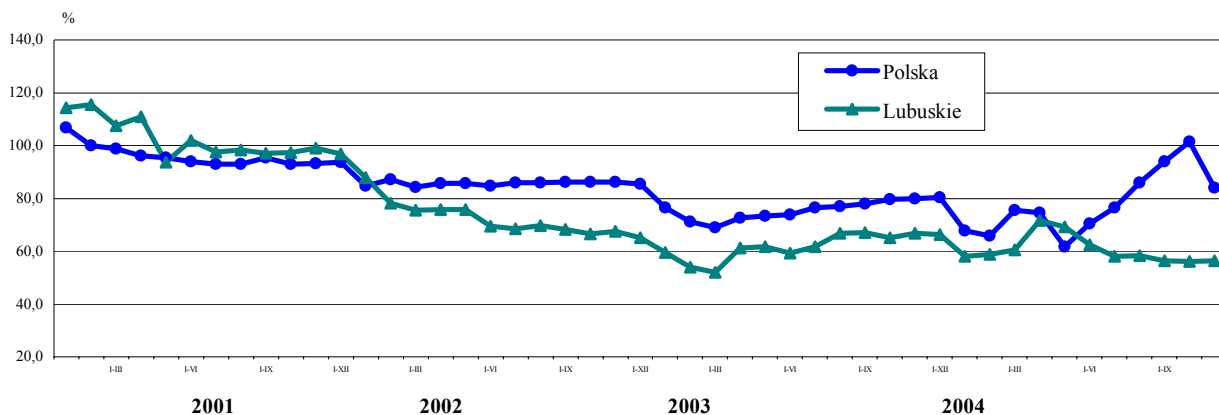
Produkcja budowlano-montażowa w omawianym miesiącu o wartości 46,0 mln zł, zmniejszyła się w porównaniu do poprzedniego miesiąca o 23,2%, a w stosunku do października ub. roku obniżyła się o 27,4%. *W kraju odnotowano spadek produkcji budowlano-montażowej w skali miesiąca o 17,2%, natomiast w skali roku wzrosła o 4,3% (w cenach stałych).*

W okresie styczeń-listopad br. przychody ze sprzedaży w budownictwie ukształtowały się na poziomie 778,4 mln zł, tj. o 15,8% niższym niż przed rokiem (w cenach bieżących), w tym 90,6% zrealizowały jednostki w sektorze prywatnym.

Produkcja budowlano-montażowa wyniosła w tym czasie 469,9 mln zł, tj. o 6,3% mniej niż w okresie styczeń-listopad ub. roku (*w kraju licząc w cenach stałych obniżyła się o 3,0%*), a jej udział w ogólnej wartości sprzedaży stanowił 60,4%. W sektorze prywatnym produkcja zmniejszyła się o 5,9%, a w sektorze publicznym o 9,6%.

Spadek produkcji budowlano-montażowej w porównaniu z ub. rokiem nastąpił w przedsiębiorstwach zajmujących się wznoszeniem budowli; inżynierią lądową i wodną o 5,4% oraz w przedsiębiorstwach wykonujących instalacje budowlane o 16,1%.

DYNAMIKA PRODUKCJI SPRZEDANEJ BUDOWNICTWA (analogiczny okres 2000 = 100)



Wydajność pracy w budownictwie w okresie styczeń-listopad br., mierzona wartością przychodu ze sprzedaży na 1 zatrudnionego, wyniosła 144,8 tys. zł i była mniejsza niż przed rokiem o 1,2%, w sektorze prywatnym nastąpił spadek o 0,9%, a w sektorze publicznym o 5,0%.

HANDEL

Sprzedaż detaliczna zrealizowana w listopadzie br. przez przedsiębiorstwa handlowe i niehandlowe wyniosła 305,5 mln zł (w cenach bieżących) i w stosunku do poprzedniego miesiąca była niższa o 4,9%. Spadek obrotów odnotowały przedsiębiorstwa sprzedające m.in. włókno, odzież i obuwie o 19,9%, prasę, książki o 13,8%, żywność, napoje alkoholowe i bezalkoholowe oraz wyroby tytoniowe o 8,2% oraz paliwa o 8,0%. Większą niż przed miesiącem sprzedaż wykazały natomiast jednostki dystrybucji mebli, AGD i RTV o 6,5% oraz sprzedające pojazdy mechaniczne, motocykle, części o 6,4%.

W porównaniu do listopada ub. roku wartość sprzedaży była wyższa o 20,4%, a wzrost nastąpił w większości rodzajów działalności handlowej, najbardziej dynamiczny w przedsiębiorstwach sprzedających: włókno, odzież, obuwie o 278,9%, paliwa stałe, ciekłe i gazowe o 91,6%, żywność, napoje alkoholowe i bezalkoholowe oraz wyroby tytoniowe o 50,1%. Poniżej poziomu sprzed roku ukształtowała się m.in. sprzedaż pojazdów mechanicznych, motocykli, części o 14,7% oraz prasy, książek o 5,1%.

Sprzedaż hurtowa zrealizowana w listopadzie br. przez jednostki handlowe i niehandlowe o łącznej wartości 380,7 mln zł była mniejsza o 15,5% w porównaniu z poprzednim miesiącem br., ale większa o 20,0% w stosunku do listopada ub. roku.

Inne dane charakteryzujące województwo można znaleźć w publikacjach naszego Urzędu oraz w publikacjach ogólnopolskich GUS.

Zapraszamy do Internetu na strony www.stat.gov.pl/urzedz/zg.

Zielona Góra, Grudzień 2004 r.

WYBRANE DANE O WOJEWÓDZTWIE LUBUSKIM

WYSZCZEGÓLNIENIE A – 2003 r. B – 2004 r.		I	II	III	IV	V	VI	VII	VIII	IX	X	XI	XII
Ludność ^a (w tys. osób).....A	.	.	1008,0	.	.	1008,0	.	.	1008,2	.	.	1008,8	
B	.	.	1009,0	.	.	1009,2	.	.	1009,6	.	.		
Bezrobotni zarejestrowani ^a (w tys. osób)A	113,8	114,7	113,1	110,6	108,0	107,8	107,3	106,5	106,0	104,8	105,2	108,0	
B	111,8	111,1	108,5	105,5	102,9	102,8	101,6	101,0	100,4	99,3	98,4		
Stopa bezrobocia ^{ab} (w %).....A	28,5	28,7	28,4	27,9	27,5	27,4	27,3	27,2	27,1	26,8	26,9	27,5*	
B	28,2	28,1	27,6	27,0	26,5	26,5	26,2	26,1	26,0	25,7	25,6		
Oferty pracy (w ciągu miesiąca).....A	2213	1731	2641	3125	3507	3188	3850	2858	4215	4008	2585	2036	
B	2698	3000	3198	3843	3769	2489	3481	2513	2691	2907	3059		
Liczba bezrobotnych na 1 ofertę pracy ^aA	941	1043	764	410	740	405	392	392	341	332	424	647	
B	474	328	387	318	374	485	263	309	372	300	336		
Przeciętne zatrudnienie w sektorze przedsiębiorstw ^c (w tys. osób) A	95,2	94,8	94,6	94,4	94,3	93,7	93,2	93,0	93,0	93,5	93,6	93,0	
B	94,3	94,7	95,5	95,4	95,8	96,1	95,0	94,7	94,7	94,5	94,1		
poprzedni miesiąc = 100A	96,0	99,5	99,8	99,7	99,9	99,4	99,4	99,8	100,1	100,4	100,1	99,4	
B	101,4	100,4	100,7	100,0	100,3	100,3	98,9	99,7	99,9	99,8	99,6		
analogiczny miesiąc poprzedniego roku = 100.....A	90,9	90,9	91,4	91,5	92,0	91,8	92,0	93,1	93,7	94,1	94,1	93,8	
B	99,0	99,9	100,9	101,1	101,6	102,5	102,0	101,9	101,7	101,1	100,6		
Przeciętne wynagrodzenia miesięczne brutto w sektorze przedsiębiorstw ^c (w zł) A	1816,31	1773,85	1822,70	1863,79	1834,40	1885,65	1908,97	1870,92	1927,39	1917,72	1938,18	2107,17	
B	1885,71	1860,26	1952,87	2033,04	1941,05	1981,99	1977,07	1963,88	1997,47	1977,50	2000,46		
poprzedni miesiąc = 100A	93,1	97,7	102,8	102,3	98,4	102,8	101,2	98,0	103,0	99,5	101,1	108,7	
B	89,5	98,7	105,0	104,1	95,5	102,1	99,8	99,3	101,7	99,0	101,2		
analogiczny miesiąc poprzedniego roku = 100.....A	99,3	102,1	98,7	103,7	102,1	104,0	104,0	102,2	105,0	103,2	104,1	108,0	
B	103,9	104,8	107,1	109,1	105,8	105,1	103,6	105,0	103,6	103,1	103,2		
Mieszkania oddane do użytku (od początku roku).....A	266	494	679	955	1184	1687	2801	2937	3027	3257	3369	3839	
B	251	469	680	877*	1055*	1182*	1331*	1430*	1729*	1958*	2193		
analogiczny okres poprzedniego roku = 100A	141,5	99,4	115,5	126,5	120,6	139,9	215,0	202,6	193,5	174,8	164,5	161,3	
B	94,4	94,9	100,1	91,8*	89,1*	70,1*	47,5*	48,7	57,1*	60,1	65,1		
Nakłady inwestycyjne ^d (w tys. zł; ceny bieżące).....A	305864	.	.	683366	.	.	951526	
B	409899	.	.	655037	.	.		
analogiczny okres poprzedniego roku = 100A	98,6	.	.	131,5	.	.	125,0	
B	134,0	.	.	95,9	.	.		
Produkcja sprzedana przemysłu ^c (w cenach stałych): poprzedni miesiąc = 100A	102,5	103,7	106,8	101,0	99,0	93,8	105,4	92,3	113,2	101,0	96,5	96,9	
B	105,8	103,9	122,1	87,8	100,8	98,9	90,3	106,6	104,8	100,9	97,7		
analogiczny miesiąc poprzedniego roku = 100.....A	106,6	106,4	99,3	106,7	108,7	102,6	105,0	100,4	108,4	101,3	108,8	116,1	
B	119,7	119,9	135,7	116,2	116,9	124,2	104,9	119,8	111,9	112,3	114,9		
Produkcja budowlano – montażowa ^c (w cenach bieżących): poprzedni miesiąc = 100A	32,6	102,3	104,0	142,6	107,2	124,8	122,6	91,5	122,8	87,0	105,9	121,0	
B	32,5	120,5	152,6	115,1	76,6	107,6	78,0	148,0	101,5	117,5	76,8		
analogiczny miesiąc poprzedniego roku = 100.....A	65,3	63,9	62,2	81,2	72,4	106,1	121,8	96,4	115,3	91,5	120,1	101,6	
B	101,5	119,4	175,3	141,5	101,1	87,2	55,4	89,7	74,1	100,0	72,6		

^a Stan w końcu okresu. ^b Udział zarejestrowanych bezrobotnych w cywilnej ludności aktywnej zawodowo. ^c W przedsiębiorstwach z większą od 9 liczbą pracujących. ^d W przedsiębiorstwach z większą od 49 liczbą pracujących.

WYBRANE DANE O WOJEWÓDZTWIE LUBUSKIM (dok.)

WYSZCZEGÓLNIENIE A – 2003 r. B – 2004 r.		I	II	III	IV	V	VI	VII	VIII	IX	X	XI	XII
Sprzedaż detaliczna towarów ^a (w cenach bieżących):													
poprzedni miesiąc = 100	A	80,0	91,9	115,6	113,0	97,9	91,7	105,4	97,4	108,6	100,0	93,5	129,0
	B	65,8	106,5	123,6	119,3	94,5	102,7	105,4	100,0	101,7	102,0	95,1	
analogiczny miesiąc poprzedniego roku = 100.....	A	107,8	103,4	98,6	113,2	106,9	102,2	95,7	95,5	104,8	102,6	99,6	116,0
	B	95,4	110,6	118,3	124,7	107,7	120,6	120,7	123,9	116,0	118,3	120,4	
Wskaźnik cen													
towarów i usług konsumpcyjnych ^b :													
analogiczny okres poprzedniego roku = 100	A	.	.	101,0	.	.	100,5	.	.	101,1	.	.	101,5
	B	.	.	100,7	.	.	102,6	.	.	104,7	.	.	
skupu ziarna zbóż:													
poprzedni miesiąc = 100	A	101,7	102,3	102,0	99,7	119,9	104,7	76,7	96,8	105,5	104,8	128,3	100,0
	B	111,7	102,1	96,0	91,4	112,5	102,7	63,2	93,5	100,5	101,1	90,0	
analogiczny miesiąc poprzedniego roku = 100.....	A	92,7	96,5	90,0	96,5	105,8	120,7	98,4	94,7	101,8	107,0	147,4	139,8
	B	153,5	153,2	144,2	132,2	124,1	121,8	100,3	96,9	92,3	89,1	62,4	
skupu żywca rzeźnego wołowego:													
poprzedni miesiąc = 100	A	99,6	95,3	103,7	96,4	98,8	99,2	99,2	103,4	101,6	100,4	103,2	99,2
	B	101,6	94,2	106,6	101,2	105,3	119,6	113,0	94,1	97,7	99,4	106,2	
analogiczny miesiąc poprzedniego roku = 100.....	A	86,1	82,6	90,9	84,6	86,6	85,3	91,4	89,7	92,9	92,2	95,5	99,6
	B	101,6	100,4	103,2	108,3	115,5	139,2	158,7	144,4	138,9	137,5	141,4	
skupu żywca rzeźnego wieprzowego:													
poprzedni miesiąc = 100	A	88,7	100,7	102,0	102,9	96,9	104,5	110,1	101,4	103,8	88,6	94,3	98,7
	B	101,3	107,0	116,3	101,8	101,8	115,0	99,6	100,2	107,5	94,2	96,6	
analogiczny miesiąc poprzedniego roku = 100.....	A	70,8	76,4	76,3	81,3	89,1	94,5	96,0	96,8	103,8	96,3	94,3	90,7
	B	103,6	110,1	125,6	124,2	130,4	143,6	129,8	128,3	132,8	141,2	144,6	
Relacje cen skupu ^c żywca wieprzowego do cen 1 kg													
zestawu pasz ^d	A	6,6	6,4	6,5	6,5	6,2	6,0	5,6	6,9	7,8	6,8	6,3	6,0
	B	6,0	6,3	7,2	7,1	7,4	8,0	7,3	9,3	10,8	10,5	9,9	
Wskaźnik rentowności obrotu w przedsiębiorstwach ^e													
brutto ^f (w %)	A	.	.	2,6	.	.	1,7	.	.	3,2	.	.	2,0
	B	.	.	8,2	.	.	7,7	.	.	7,1	.	.	
netto ^g (w %)	A	.	.	1,3	.	.	0,6	.	.	2,0	.	.	0,9
	B	.	.	7,0	.	.	6,4	.	.	5,8	.	.	
Podmioty gospodarki narodowej ^h													
	A	.	.	95927	.	.	96122	.	.	96779	.	.	97325
	B	96327	96492	96681	96817	97138	97516	97813	98163	98450	98578	98771	
w tym spółki handlowe													
	A	.	.	5401	.	.	5469	.	.	5518	.	.	5583
	B	5595	5607	5626	5654	5671	5692	5714	5748	5790	5803	5828	
w tym z udziałem kapitału zagranicznego													
	A	.	.	2050	.	.	2063	.	.	2080	.	.	2092
	B	2091	2089	2098	2111	2116	2129	2134	2151	2162	2176	2190	

^a W przedsiębiorstwach z większą od 9 liczbą pracujących. ^b W kwartale. ^c Ceny bieżące bez VAT. ^d Zestaw pasz obejmuje: 0,58 kg ziemniaków i 0,35 kg zbóż (wg cen targowiskowych) oraz 0,07 kg mieszanki "PT-2" (wg cen detalicznych).

^e Z większą od 49 liczbą pracujących; dane są prezentowane narastająco. ^f Relacja wyniku finansowego brutto do przychodów z całokształtu działalności. ^g Relacja wyniku finansowego netto do przychodów z całokształtu działalności. ^h W rejestrze REGON, bez rolników indywidualnych; stan w końcu okresu.