



URZĄD STATYSTYCZNY W ZIELONEJ GÓRZE

Wyniki wstępne

Data opracowania: 23.XI.2004

Internet: <http://www.stat.gov.pl/urzedz/zg>e-mail: E.Borzymowska@stat.gov.pl

Kontakt: Wydział Udostępniania Informacji

tel. (068) 3223119, 3223128, 3223147

Październik 2004

Nr 10

**KOMUNIKAT
O SYTUACJI SPOŁECZNO-GOSPODARCZEJ
WOJEWÓDZTWA LUBUSKIEGO**

- ✓ W porównaniu z poprzednim miesiącem odnotowano niewielki spadek zatrudnienia, zarówno w firmach prywatnych, jak i publicznych. Mniej zatrudnionych niż we wrześniu br. odnotowano w przemyśle, w tym w przetwórstwie przemysłowym. W stosunku do analogicznego okresu ub. roku przeciętne zatrudnienie w sektorze przedsiębiorstw było wyższe.
- ✓ Sukcesywnie maleje poziom bezrobocia rejestrowanego, które w październiku br. było niższe niż przed rokiem i mniej bezrobotnych przypadło na 1 wolne miejsce pracy. W porównaniu z poprzednim miesiącem spadła liczba poszukujących pracy, zarówno wśród kobiet, jak i mężczyzn.
- ✓ Przeciętne wynagrodzenia miesięczne w sektorze przedsiębiorstw były niższe niż we wrześniu br. zarówno w jednostkach publicznych, jak i prywatnych. W obu formach własności odnotowano wzrost płac w porównaniu do analogicznego miesiąca ub. roku.
- ✓ Od początku br., wobec szybszego wzrostu ogólnej wartości przychodów niż kosztów, przedsiębiorstwa uzyskiwały lepsze niż przed rokiem wyniki finansowe brutto i netto. Wobec tego poprawie uległy podstawowe relacje ekonomiczno-finansowe, m.in. poziom kosztów i rentowność obrotu brutto i netto. Na wyższym poziomie kształtowały się również wskaźniki płynności finansowej.
- ✓ W październiku br. efekty budownictwa mieszkaniowego były niższe niż w ub. miesiącu i w analogicznym miesiącu ub. roku. Wśród mieszkań oddanych do użytku i realizowanych dominuje budownictwo indywidualne.
- ✓ Na rynku rolnym w październiku br., w porównaniu do poprzedniego miesiąca, zanotowano spadek cen skupu pszenicy i żyta oraz żywca wołowego i wieprzowego, natomiast więcej płacono za żywiec drobiowy i mleko. Na targowiskach obniżyły się ceny żyta, żywca wołowego i większości zwierząt gospodarskich, natomiast wzrosły ceny pszenicy i żywca wieprzowego.
- ✓ W październiku br. sprzedaż wyrobów i usług w przemyśle, w tym w przetwórstwie przemysłowym, była wyższa niż w ub. miesiącu i w analogicznym okresie ub. roku.
- ✓ Sprzedaż produkcji budownictwa w październiku br. była wyższa niż przed miesiącem i niższa niż przed rokiem. W produkcji budowlano-montażowej wystąpił wzrost sprzedaży w porównaniu do ub. miesiąca, natomiast w stosunku do analogicznego okresu ub. roku nie zanotowano zmian.
- ✓ W październiku br. sprzedaż detaliczna i hurtowa towarów w jednostkach handlowych i niehandlowych była wyższa niż we wrześniu br. i w analogicznym okresie ub. roku.

UWAGI

Prezentowane w Komunikacie:

- dane o pracujących, zatrudnieniu, wynagrodzeniach - w ujęciu miesięcznym - dotyczą podmiotów gospodarczych, w których liczba pracujących przekracza 9 osób,
- dane o przychodach ze sprzedaży produkcji przemysłu i budownictwa, sprzedaży usług transportu, gospodarki magazynowej i łączności, sprzedaży detalicznej i hurtowej towarów - w ujęciu miesięcznym - dotyczą podmiotów gospodarczych, w których liczba pracujących przekracza 9 osób,
- dane o wynikach finansowych przedsiębiorstw - w ujęciu kwartalnym - dotyczą podmiotów gospodarczych prowadzących księgi rachunkowe (z wyjątkiem łowiectwa, leśnictwa, rybołówstwa i rybactwa, pośrednictwa finansowego oraz szkół wyższych), w których liczba pracujących przekracza 49 osób,
- dane o nakładach inwestycyjnych - w ujęciu kwartalnym - dotyczą podmiotów gospodarczych (bez względu na rodzaj działalności) prowadzących księgi rachunkowe, w których liczba pracujących przekracza 49 osób.

Dane w ujęciu wartościowym oraz wskaźniki struktury podano w cenach bieżących. Wskaźniki dynamiki zaprezentowano na podstawie wartości w cenach bieżących, z wyjątkiem przemysłu, dla którego wskaźniki dynamiki podano na podstawie wartości w cenach stałych (średnie ceny bieżące 2000 r.).

Pod pojęciem „Przemysł” ujęto sekcje: „Górnictwo i kopalnictwo”, „Przetwórstwo przemysłowe” oraz „Wytwarzanie i zaopatrywanie w energię elektryczną, gaz, wodę”.

ZATRUDNIENIE

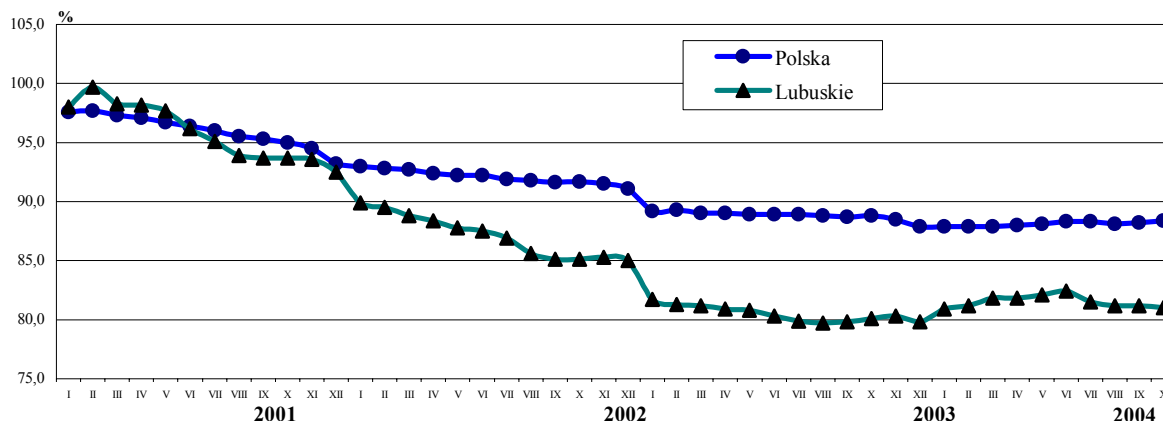
W październiku br. przeciętne zatrudnienie w sektorze przedsiębiorstw wyniosło 94,5 tys. osób, tj. o 0,2% mniej niż w poprzednim miesiącu (*w kraju notowano wzrost o 0,3%*). W sektorze prywatnym, który koncentrował 87,0% ogółu, zatrudnienie obniżyło się o 0,2%, a w sektorze publicznym o 0,1%.

W przemyśle zatrudnienie w ciągu miesiąca zmniejszyło się do 56,6 tys. osób, tj. o 0,4% mniej, w przetwórstwie przemysłowym spadek wyniósł 0,1%, a w wytwarzaniu i zaopatrywaniu w energię elektryczną, gaz, wodę 6,2%. Liczba zatrudnionych w ciągu omawianego miesiąca obniżyła się ponadto w sekcjach: hotele restauracje o 8,5%, budownictwo o 1,2%, transport, gospodarka magazynowa i łączność o 0,3%, obsługa nieruchomości i firm; nauka o 0,2%. W sekcji handel i naprawy zanotowano wzrost o 0,7%.

W porównaniu do października ub. roku przeciętne zatrudnienie w przedsiębiorstwach wzrosło o 1,1% (*w kraju obniżyło się 0,4%*), przy czym w sektorze prywatnym wzrost wyniósł 1,6%, natomiast w sektorze publicznym zatrudnienie było niższe o 2,0%.

W przemyśle zatrudnienie w skali roku zwiększyło się o 1,9%, w tym w przetwórstwie przemysłowym o 1,7%. W przetwórstwie przemysłowym zatrudnienie w ciągu roku wzrosło w 12 działach (spośród 20). Tendencje wzrostowe utrzymywały się m.in. w produkcji wyrobów z metali o 18,4%, we włókiennictwie o 17,1%, w produkcji pojazdów mechanicznych, przyczep i naczep o 16,2%, w produkcji wyrobów z surowców niemetalicznych pozostałych o 8,5% oraz w produkcji mebli; pozostałej działalności produkcyjnej o 7,1%. Liczba zatrudnionych w stosunku do października ub. roku wzrosła w obsłudze nieruchomości i firm; nauce o 1,0%, w handlu i naprawach o 3,9%, w rolnictwie, łowiectwie i leśnictwie o 4,7%, natomiast obniżyła się w sekcjach: budownictwo o 10,0%, hotele i restauracje o 9,9% oraz transport, gospodarka magazynowa i łączność o 0,2%.

DYNAMIKA PRZECIĘTNEGO ZATRUDNIENIA W SEKTORZE PRZEDSIĘBIORSTW
(przeciętne miesięczne 2000 = 100)



W okresie styczeń-październik br. przeciętne zatrudnienie w sektorze przedsiębiorstw wyniosło 95,2 tys. osób i było o 0,9% wyższe niż w tym samym okresie ub. roku. *W kraju w ciągu roku zatrudnienie obniżyło się o 0,9%*.

Wzrost zatrudnienia w omawianym okresie obserwowano m.in. w transporcie, gospodarce magazynowej i łączności o 11,2%, w obsłudze nieruchomości i firm; nauce o 3,5%, w przemyśle o 1,9%, w handlu i naprawach o 1,3%, oraz w rolnictwie, łowiectwie i leśnictwie o 0,8%. Spadek zatrudnienia notowały: budownictwo o 13,7% oraz hotele i restauracje o 14,2%.

BEZROBOCIE

W końcu października br. w urzędach pracy województwa zarejestrowanych było 99,3 tys. bezrobotnych, tj. o 1,1 tys. (o 1,1%) mniej aniżeli we wrześniu br. oraz o 5,5 tys. (o 5,2%) mniej niż przed rokiem. W stosunku do grudnia ub. roku bezrobocie obniżyło się o 8,1%.

Stopa bezrobocia wyniosła 25,7%, wobec 26,0% przed miesiącem i 26,8% w końcu października ub. roku. *Wskaźnik w kraju w październiku br. ukształtował się na poziomie 18,7%, wobec 19,3% przed rokiem.*

W omawianym miesiącu bez pracy pozostawało 52,2 tys. kobiet (52,6% ogółu bezrobotnych), przy czym ich liczba w porównaniu do września br. obniżyła się o 1,3%, a w ciągu roku o 3,3%. Bezrobocie wśród mężczyzn wykazywało w obu okresach spadek, odpowiednio o 1,0% i 7,2%.

Bezrobotni byli w większości mieszkańcami miast (59,2%). Na terenach wiejskich ewidencją objęto 40,5 tys. osób, tj. o 0,6% mniej niż we wrześniu br. i o 3,1% mniej niż rok temu.

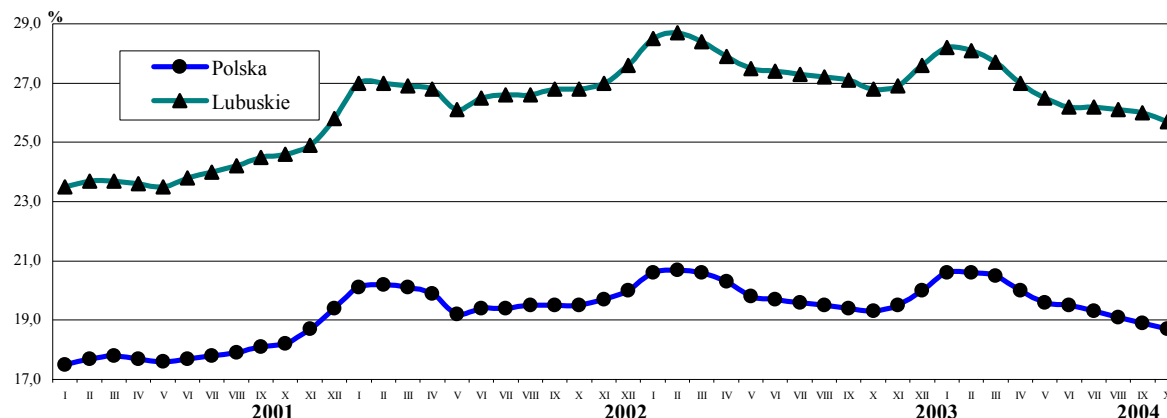
Prawa do zasiłku w końcu omawianego miesiąca nie miało 81,1 tys. bezrobotnych (81,7% populacji), wobec 84,0 tys. (80,2%) przed rokiem. Na wsi zasiłku nie otrzymywało 82,3% zarejestrowanych bezrobotnych, tj. o 1,0 pkt proc. więcej niż w końcu października ub. roku.

Spośród bezrobotnych 79,6 tys. osób (80,2%) pracowało poprzednio zawodowo, a zwolnieni z przyczyn dotyczących zakładu pracy stanowili 3,9% populacji (przed rokiem 4,8%).

W październiku br. w urzędach pracy zarejestrowano 8,8 tys. nowych bezrobotnych (o 6,1% mniej aniżeli w poprzednim miesiącu), przy czym osoby pracujące wcześniej zawodowo stanowiły 71,4%, mieszkańcy miast 62,0%, mężczyźni 55,3%, osoby rejestrujące się po raz pierwszy 19,8%, a uprawnieni do pobierania zasiłku 26,6%.

W omawianym miesiącu z ewidencji bezrobotnych wyłączono 9,9 tys. osób, tj. o 0,3% więcej aniżeli we wrześniu br. Pracę w różnych formach podjęło 4,6 tys. osób, natomiast 2,9 tys. osób, wskutek nie potwierdzenia gotowości do pracy, utraciło status bezrobotnego.

STOPA BEZROBOCIA REJESTROWANEGO^a Stan w końcu miesiąca



^a Dla lat 2001-2003 dane zostały zweryfikowane w stosunku do wcześniej publikowanych po uwzględnieniu zmiany w liczbie pracujących w rolnictwie indywidualnym, dokonanej na podstawie wyników Narodowego Spisu Powszechnego Ludności i Mieszkań 2002 oraz Powszechnego Spisu Rolnego 2002

W październiku br. do urzędów pracy zgłoszono 2907 ofert zatrudnienia, wobec 2691 we wrześniu br. i 4008 przed rokiem. Absolwentom zaproponowano 331 miejsc pracy, a osobom niepełnosprawnym 25. W końcu miesiąca na 1 wolne miejsce pracy przypadało 300 bezrobotnych, wobec 332 przed rokiem.

W ramach aktywnych form przeciwdziałania bezrobociu, w październiku br. na szkolenia skierowano 0,3 tys. osób, a do prac interwencyjnych i robót publicznych 0,6 tys. osób. W końcu miesiąca w szkoleniach uczestniczyło 0,4 tys. osób, a przy pracach interwencyjnych i robotach publicznych zatrudnionych było łącznie 2,9 tys. osób (w końcu października ub. roku odpowiednio 0,5 tys. i 4,6 tys.).

Wydatki z Funduszu Pracy w okresie styczeń – październik br. wyniosły 271,3 mln zł, w tym na zasiłki dla bezrobotnych przeznaczono 47,4%, na zasiłki i świadczenia przedemerytalne 38,0%. Na aktywne formy przeciwdziałania bezrobociu wydano 12,2% ogółu środków, przy czym 31,3% tych wydatków przeznaczono dla mieszkańców wsi.

WYNAGRODZENIA

W październiku br. przeciętne miesięczne wynagrodzenie brutto w sektorze przedsiębiorstw ukształtowało się na poziomie 1978 zł (82,9% średniej krajowej), tj. o 1,0% niższym w porównaniu do września br. Średnia płaca w sektorze publicznym wyniosła 2298 zł, a w sektorze prywatnym 1929 zł tj. odpowiednio o 5,7% i 0,1% mniej niż przed miesiącem. *Przeciętne miesięczne wynagrodzenie w kraju wyniosło 2386 zł, tj. o 2,2% mniej niż we wrześniu br.*

Spadek wynagrodzeń notowano w sekcjach: rolnictwo, łowiectwo i leśnictwo o 20,3%, hotele i restauracje o 12,6%, obsługa nieruchomości i firm; nauka o 1,4%, budownictwo o 0,4% oraz w przemyśle o 0,3%. Wzrost płac wystąpił w transporcie, w gospodarce magazynowej i łączności o 2,0% oraz w handlu i naprawach o 1,4%.

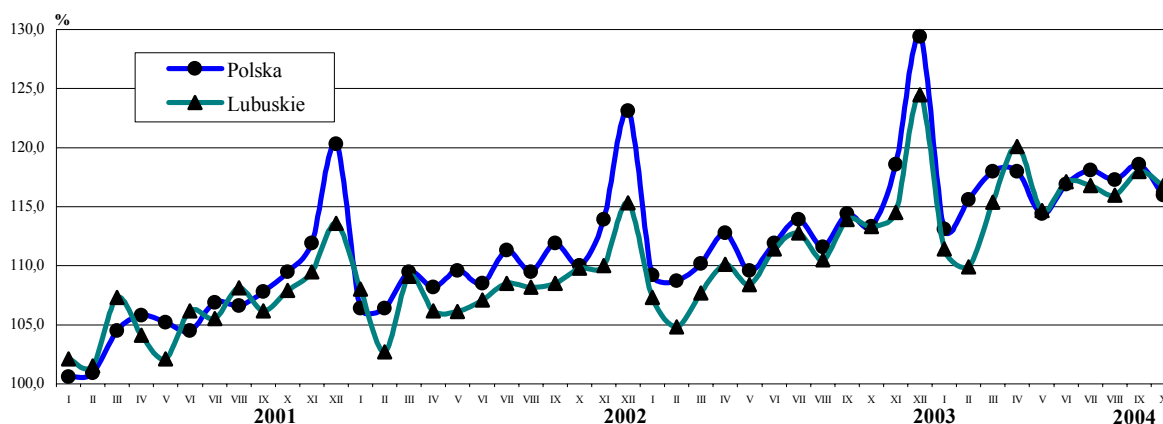
W przetwórstwie przemysłowym, skupiającym 95,6% zatrudnionych w przemyśle, niższe niż przed miesiącem wynagrodzenia wykazano m.in. w produkcji instrumentów medycznych, precyzyjnych i optycznych, zegarów i zegarków o 9,5%, w produkcji odzieży i wyrobów futrzarskich 4,4%, we włókiennictwie o 2,9%, w produkcji wyrobów z metali o 2,3%, w produkcji artykułów spożywczych i napojów o 2,4% oraz w produkcji skór wyprawianych i wyrobów z nich o 1,6%.

W porównaniu do października ub. roku przeciętne miesięczne wynagrodzenie w sektorze przedsiębiorstw wzrosło o 3,1% (w kraju wzrosło o 2,4%), przy czym wzrost płac obserwowano zarówno w sektorze prywatnym (o 2,9%), jak i publicznym (o 4,9%).

We wszystkich sekcjach, z wyjątkiem budownictwa, w skali roku wynagrodzenia wzrosły, m.in. w sekcjach: handel i naprawy o 5,1%, obsługa nieruchomości i firm; nauka o 4,2% oraz przemysł o 3,2%. Spadek płacy w budownictwie wyniósł 3,6%. W przetwórstwie przemysłowym wyższe niż przed rokiem wynagrodzenia zanotowano w 11 działach (spośród 20), m.in. w produkcji: pojazdów mechanicznych, przyczep i naczep o 24,4%, artykułów

spożywczych i napojów o 20,3%, maszyn i urządzeń o 10,0%, w działalności wydawniczej, poligrafii i reprodukcji zapisanych nośników informacji o 7,7% oraz w produkcji drewna i wyrobów z drewna oraz ze słomy i wikliny o 5,6%.

DYNAMIKA PRZECIĘTNEGO MIESIĘCZNEGO WYNAGRODZENIA BRUTTO W SEKTORZE PRZEDSIĘBIORSTW (przeciętne miesięczne 2000 = 100)



W okresie styczeń-październik br. przeciętne miesięczne wynagrodzenie w sektorze przedsiębiorstw ukształtowało się na poziomie 1968 zł, tj. o 5,2% wyższym w porównaniu do analogicznego okresu ub. roku (w kraju wzrosło o 4,5%). Średnie płace w sektorze publicznym wyniosły 2315 zł, w prywatnym 1917 zł i wzrosły w skali roku odpowiednio o 5,4% i 5,3%.

W większości sekcji płace kształtowały się powyżej poziomu ubiegłorocznego, przy czym największy wzrost zanotowano w rolnictwie, łowiectwie i leśnictwie o 8,6%, w przemyśle o 6,4% oraz w handlu i naprawach o 3,5%. W przetwórstwie przemysłowym przyrost wynagrodzeń dotyczył zatrudnionych w 16 działach, najbardziej dynamiczny zanotowano w działalności wydawniczej, poligrafii i reprodukcji zapisanych nośników informacji o 18,6%, a spośród działów znaczących w strukturze zatrudnienia m.in. w produkcji: artykułów spożywczych i napojów o 13,9%, mebli; pozostałej działalności produkcyjnej o 7,8%, odzieży i wyrobów futrzarskich o 7,1%, drewna i wyrobów z drewna oraz ze słomy i wikliny o 6,3%, wyrobów z surowców niemetalicznych pozostałych o 5,5% oraz wyrobów z metali o 2,2%.

FINANASE PRZEDSIĘBIORSTW

W okresie styczeń-wrzesień br. przychody z całokształtu działalności przedsiębiorstw wyniosły 12594,4 mln zł, tj. o 20,0% więcej niż w analogicznym okresie ub. roku, a koszty ich uzyskania, kształtujące się na poziomie 11709,5 mln zł, były wyższe o 15,2%. Udział przychodów netto ze sprzedaży produktów, towarów i materiałów stanowił 97,0%, wobec 96,6% przed rokiem.

W omawianym okresie wynik finansowy na działalności gospodarczej wyniósł 884,9 mln zł, tj. o 164,8% więcej w porównaniu do ub. roku, przy czym na wynik ten złożyły się: zysk na sprzedaży produktów, towarów i materiałów w wysokości 875,3 mln zł, zysk na pozostałej działalności operacyjnej 49,1 mln zł oraz strata na operacjach finansowych 39,5 mln zł.

Wynik finansowy brutto (zysk) w okresie styczeń-wrzesień br. ukształtował się na poziomie 889,3 mln zł i był o 166,1% wyższy od osiągniętego przed rokiem. Zyskiem brutto zamknęło działalność 76,5% przedsiębiorstw, wynikiem zerowym 1,2%, a stratą brutto 22,3%. Dodatni wynik finansowy brutto notowały przedsiębiorstwa w przemyśle (812,1 mln zł), w handlu i naprawach (36,8 mln zł), w transporcie, gospodarce magazynowej i łączności (22,8 mln zł), w obsłudze nieruchomości i firm; nauce (12,2 mln zł) oraz w hotelach i restauracjach (9,2 mln zł). Straty brutto generowały przedsiębiorstwa w budownictwie (6,5 mln zł).

Obowiązkowe obciążenia wyniku finansowego brutto, m.in. z tytułu podatku dochodowego od osób prawnych i fizycznych, wyniosły 153,1 mln zł, tj. o 20,8% więcej niż przed rokiem, a ich udział w wyniku finansowym brutto obniżył się z 37,9% przed rokiem do 17,2% w br.

Wynik finansowy netto (zysk) w okresie styczeń-wrzesień br. wyniósł 736,3 mln zł, co oznacza wzrost w porównaniu do wielkości sprzed roku o 254,9%, przy czym zysk netto w przedsiębiorstwach rentownych zamknął się kwotą 825,1 mln zł, natomiast straty jednostek deficytowych sięgały 88,8 mln zł. W sektorze prywatnym i publicznym wynik finansowy netto był dodatni i wyniósł odpowiednio 721,0 mln zł i 15,3 mln zł.

Zysk netto w omawianym okresie osiągnęło 75,7% przedsiębiorstw, a udział ich przychodów w ogólnej wartości przychodów z całokształtu działalności stanowił 87,2%.

Podstawowe relacje ekonomiczno-finansowe w okresie styczeń-wrzesień br. kształtowały się korzystniej niż przed rokiem. Wskaźnik poziomu kosztów wyniósł 93,0% (przed rokiem 96,8%), rentowność ze sprzedaży 7,2% (4,9%), wskaźnik rentowności obrotu brutto 7,1% (3,2%), a wskaźnik rentowności obrotu netto 5,8% (2,0%). Rentowność obrotu netto w sektorze prywatnym i publicznym osiągnęła odpowiednio 6,2% i 1,7%.

We wszystkich sekcjach, poza budownictwem, notowano wyższy niż przed rokiem poziom rentowności obrotu netto. W sekcji hotele i restauracje 27,2% (wobec 12,0%), przemysł 7,3% (wobec 2,3%), transport, gospodarka magazynowa i łączność 4,7% (wobec 2,1%), handlu i naprawach 1,5% (wobec 1,0%) oraz w obsłudze nieruchomości i firm; nauce 3,1% (wobec 2,8%). Ujemne wartości wskaźników rentowności obrotu netto notowano w budownictwie (minus 2,0%, wobec 0,1%).

W strukturze rodzajowej kosztów w okresie styczeń-wrzesień br. dominowały koszty zużycia materiałów i energii (56,1%), znaczący był ponadto udział usług obcych (16,3%) i wynagrodzeń (12,9%). Amortyzacja stanowiła 4,6% ogółu kosztów, podatki i opłaty 4,4%, ubezpieczenia społeczne i inne świadczenia 3,1%, a pozostałe koszty 2,6%.

Aktywa obrotowe omawianych przedsiębiorstw w końcu września br. wyniosły 5085,7 mln zł i były o 10,3% wyższe niż przed rokiem, przy czym zapasy stanowiły 29,2% ich ogólnej wartości, należności krótkoterminowe 52,8%, inwestycje krótkoterminowe 16,8%, a krótkoterminowe rozliczenia międzyokresowe 1,2%.

Zobowiązania krótkoterminowe przedsiębiorstw na koniec września br. wzrosły do poziomu 3610,0 mln zł, tj. o 5,0%, w tym na kredyty bankowe i pożyczki przypadało 18,7%, na zobowiązania z tytułu dostaw i usług 59,3%, natomiast na zobowiązania z tytułu podatków, cel, ubezpieczeń i innych świadczeń 8,0%.

Zasadniczym źródłem finansowania aktywów obrotowych były zobowiązania krótkoterminowe (71,0%), przy czym udział krótkoterminowych kredytów bankowych i pożyczek w finansowym pokryciu aktywów stanowił 13,2%.

Wskaźniki płynności finansowej, charakteryzujące zdolność przedsiębiorstw do regulowania bieżących zobowiązań, wyniosły: wskaźnik płynności finansowej I stopnia 23,6%, a wskaźnik II stopnia 98,0%, wobec odpowiednio 18,3% i 92,8% przed rokiem.

Zadłużenie długoterminowe przedsiębiorstw w końcu września br. sięgało 2337,1 mln zł, wykazując wzrost w skali roku o 1,4%, przy czym na długoterminowe kredyty bankowe przypadało 62,8%.

INWESTYCJE

W okresie styczeń-wrzesień br. nakłady przedsiębiorstw na nowe obiekty majątkowe oraz ulepszenie istniejących wyniosły 655,0 mln zł i były o 4,1% niższe w stosunku do analogicznego okresu ub. roku (w cenach bieżących).

Zakupy maszyn, urządzeń technicznych i narzędzi o wartości 431,1 mln zł wzrosły w tym czasie o 41,5%, a ich udział w ogólnej sumie nakładów stanowił 65,8%, wobec 44,6% w ub. roku. Na budynki i budowle przeznaczono 152,4 mln zł, tj. 23,3% nakładów, a na zakupy środków transportowych 53,0 mln zł (8,1%).

Import w omawianym okresie wyniósł 136,7 mln zł, wykazując w ciągu roku spadek o 25,1%, przy czym 85,1% jego wartości stanowiły zakupy maszyn, urządzeń technicznych i narzędzi.

Wyższe niż przed rokiem nakłady poniesiono: w transporcie, gospodarce magazynowej i łączności o 289,5%, w obsłudze nieruchomości i firm; nauce o 124,8%, w rolnictwie, łowiectwie i leśnictwie o 94,2%, w budownictwie o 57,9% oraz w handlu i naprawach o 45,8%. Nakłady poniżej poziomu sprzed roku odnotowano w przemyśle o 9,6% oraz w hotelach i restauracjach o 94,1%.

W ogólnej sumie nakładów dominował przemysł, w którym zrealizowano 85,7% nakładów, z tego w przetwórstwie przemysłowym 60,0%, a w wytwarzaniu i zaopatrywaniu w energię elektryczną, gaz, wodę 25,7%. W przetwórstwie przemysłowym najwięcej nakładów koncentrowało się m.in. w produkcji: drewna i wyrobów z drewna oraz ze słomy i wikliny - 11,9% ogółu, wyrobów z surowców niemetalicznych pozostałych - 11,4%, metalowych wyrobów gotowych z wyjątkiem maszyn i urządzeń - 8,4%, masy włóknistej oraz papieru - 6,7%, artykułów spożywczych i napojów - 5,6% oraz pojazdów mechanicznych, przyczep, naczep - 3,0%.

Udział pozostałych sekcji w nakładach ogółem kształtował się następująco: transport, gospodarka magazynowa i łączność 4,7%, obsługa nieruchomości i firm; nauka 3,3%, handel i naprawy 2,5%, rolnictwo, łowiectwo i leśnictwo 2,2%, budownictwo 1,0%, pozostała działalność usługowa komunalna, społeczna i indywidualna 0,4% oraz hotele i restauracje 0,2%.

Nakłady jednostek sektora prywatnego od początku br. wyniosły 612,7 mln zł, tj. 93,5% ogółu, w tym podmioty zagraniczne wydatkowały 239,2 mln zł (36,5% ogółu).

Nakłady na zakup używanych środków trwałych osiągnęły poziom 77,1 mln zł i były o 39,4% niższe aniżeli przed rokiem, w tym 43,1% środków przeznaczono na zakup budynków i budowli, 19,7% na zakup maszyn, urządzeń technicznych i narzędzi, a 13,7% na zakup środków transportu.

W okresie styczeń-wrzesień br. podjęto realizację 574 nowych zadań inwestycyjnych o łącznej wartości kosztorysowej 313,1 mln zł, w tym w sektorze prywatnym 372 zadania o wartości kosztorysowej 274,3 mln zł. W przemyśle rozpoczęto realizację 443 zadań, a ich wartość kosztorysowa stanowiła 90,4% wartości kosztorysowej wszystkich nowo rozpoczynanych zadań. Ponad połowa (50,7%) nowo rozpoczętych zadań, o łącznej wartości kosztorysowej 113,0 mln zł, miała na celu modernizację istniejących środków trwałych.

MIESZKANIA

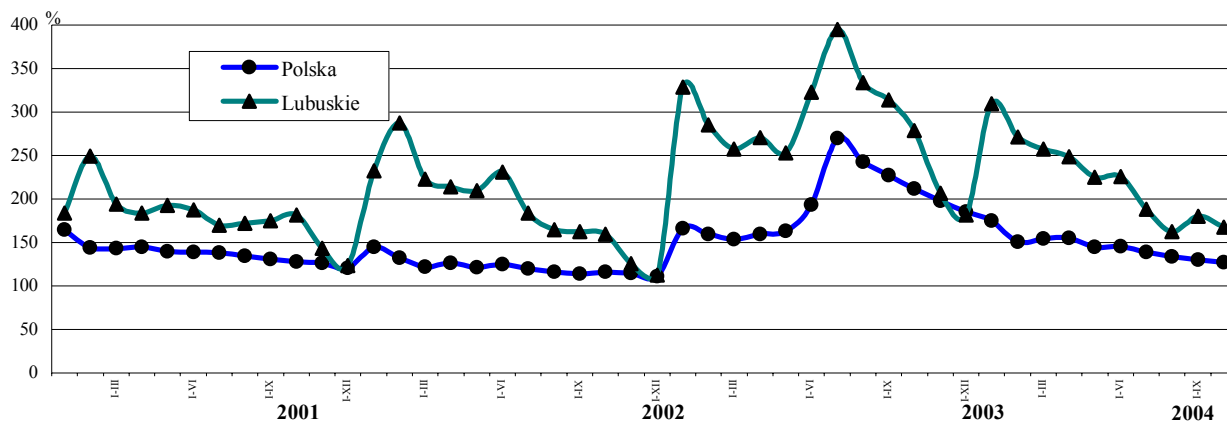
W październiku przekazano do użytku 192 mieszkania tj. o 43,2% mniej niż we wrześniu br. i o 16,5% mniej niż w październiku ub. roku (w kraju odpowiednio więcej o 18,4% i mniej o 7,7%). W omawianym miesiącu zakończono budowę 130 mieszkań indywidualnych, 36 na sprzedaż lub wynajem, 24 społecznych czynszowych oraz oddano 1 mieszkanie spółdzielcze i 1 komunalne.

W okresie dziesięciu miesięcy br. roku oddano łącznie 1959 mieszkań tj. o 39,9% mniej niż przed rokiem (w kraju mniej o 40,1%). Większość mieszkań – 72,5%, powstała w budownictwie indywidualnym, mieszkania na sprzedaż lub wynajem stanowiły 20,1%, spółdzielcze 6,0%, społeczne czynszowe 1,2%.

Ogólna powierzchnia użytkowa mieszkań zrealizowanych w omawianym okresie wyniosła 227,1 tys. m² i zmniejszyła się w ciągu roku o 35,7%, przy wzroście przeciętnej powierzchni 1 mieszkania do 115,9 m², tj. o 6,8%.

Od początku roku rozpoczęto budowę 2117 mieszkań (1311 przed rokiem), z tego 1152 w budownictwie indywidualnym, 550 na sprzedaż lub wynajem, 209 spółdzielczych, 88 społecznych czynszowych, 67 zakładowych i 51 komunalnych. W omawianym okresie wydano 2312 pozwoleń na budowę mieszkań (2030 w ubiegłym roku), z tego 1246 w budynkach indywidualnych, 511 mieszkań na sprzedaż lub wynajem, 219 komunalnych, 194 społecznych czynszowych, 139 spółdzielczych oraz 3 zakładowe.

DYNAMIKA MIESZKAŃ ODDANYCH DO UŻYTKU (analogiczny okres 2000 = 100)



ROLNICTWO

Średnia temperatura powietrza w październiku br. wynosiła 9,8°C i była wyższa od średniej wieloletniej o 0,5°C, a w porównaniu do średniej ubiegłorocznej była wyższa o 4,0°C. Suma opadów w wysokości 44,5 mm/m² przewyższyła o 11,4 mm średnią wieloletnią oraz była wyższa o 14,0 mm od sumy opadów zanotowanej w analogicznym miesiącu poprzedniego roku.

Stan zasiewów roślin ozimych przedstawia się korzystnie. Zboża zasiane we wrześniu br. są w fazie 3-4 liści, a najbardziej zaawansowany we wzroście jęczmień jest w fazie pełnego krzewienia. Rzepak zasiany w terminie agrotechnicznym jest gęsty i wybujały, natomiast na plantacjach zakładanych później jest słabiej rozwinięty.

W październiku br. kontynuowano zbiór kukurydzy na ziarno, buraków cukrowych (zgodnie z harmonogramem dostaw do cukrowni) i roślin okopowych pastewnych. Plony ziarna kukurydzy (40-60 dt/ha) będą niższe od wcześniej szacowanych. Pod koniec miesiąca rolnicy rozpoczęli orki zimowe.

W październiku br., w porównaniu do poprzedniego miesiąca, zanotowano spadek cen skupu pszenicy i żyta oraz żywca wołowego i wieprzowego. Więcej płacono za żywca drobiowy i mleko. Na targowiskach obniżyły się ceny żyta, żywca wołowego i większości zwierząt gospodarskich, natomiast wzrosły ceny pszenicy i żywca wieprzowego.

Cena skupu pszenicy wynosiła 42,19 zł za dt i była niższa niż przed miesiącem i rokiem odpowiednio o 1,8% i 6,3%. Na targowiskach płacono 52,52 zł za 1 dt pszenicy, tj. więcej niż przed miesiącem o 1,1%, natomiast w porównaniu do poprzedniego roku mniej o 10,6%. Cena skupu żyta wynosiła 29,74 zł za dt i obniżyła się w ciągu miesiąca i roku odpowiednio o 3,1% i 24,5%. Na targowiskach płacono 36,45 zł za 1 dt żyta, tj. mniej niż przed miesiącem i rokiem odpowiednio o 4,5% i 16,2%.

W obrocie giełdowym oferowano zboża konsumpcyjne w cenie niższej niż przed miesiącem, tj. o 0,7% za pszenicę i o 2,0% za żyto. Za zboża paszowe płacono mniej od 1,5% za pszenicę do 8,4% za żyto, a cena jęczmienia paszowego pozostała na poziomie ubiegłego miesiąca. Szczegółowe informacje na temat wysokości cen zbóż w poszczególnych dekadach października br. przedstawiono w tabeli:

Rodzaje zbóż	I	II	III
	w złotych za tonę		
Pszenica konsumpcyjna	440	450	450
Pszenica paszowa	400	400	390
Żyto konsumpcyjne	350	340	340
Żyto paszowe	290	290	300
Jęczmień paszowy	390	390	400
Owies	320	310	310
Pszenżyto paszowe	360	360	360

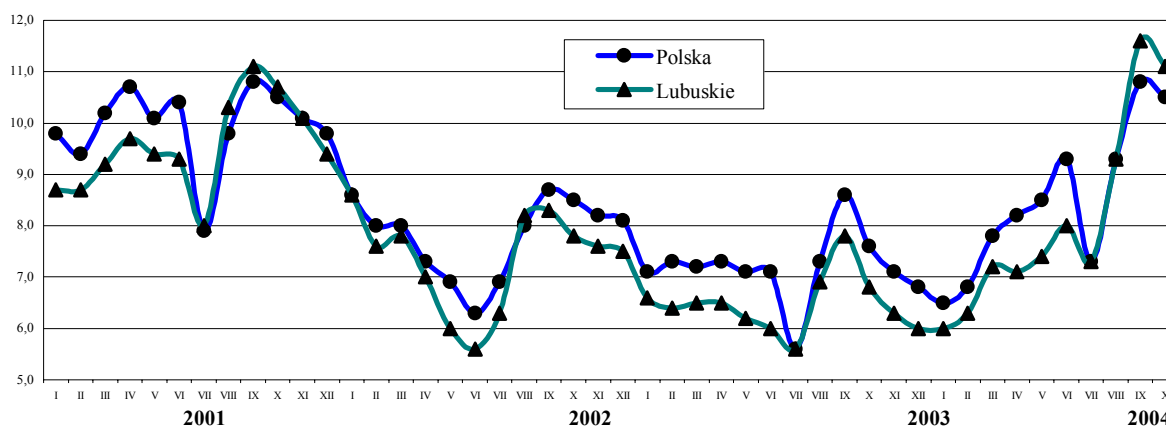
Źródło: Zielonogórska Giełda Rolno – Towarowa SA.

Cena skupu żywca wołowego wynosiła 3,41 zł za kg i była niższa niż przed miesiącem o 0,6%, natomiast w skali roku wzrosła o 37,5%. Na targowiskach cena 1 kg żywca wołowego obniżyła się w ciągu miesiąca o 7,8% do poziomu 2,70 zł, a w porównaniu do poprzedniego roku była wyższa o 53,4%. Żywiec wieprzowy skupowano w cenie 4,73 zł za kg, tj. niższej niż przed miesiącem o 5,8%, natomiast wyższej niż przed rokiem o 41,2%. Cena targowiskowa żywca wieprzowego wynosiła 4,53 zł za kg i była wyższa niż przed miesiącem i rokiem odpowiednio o 4,1% i 30,2%. Cena skupu żywca drobiowego wzrosła w ciągu miesiąca o 0,7% do poziomu 4,29 zł za kg, natomiast w porównaniu do poprzedniego roku obniżyła się o 5,5%.

Cena skupu mleka krowiego wynosiła 90,32 zł za 1 hl i była wyższa niż przed miesiącem i rokiem odpowiednio o 2,9% i 25,3%.

Oplącalność tuczu chlewnej wyrażona relacją ceny skupu żywca wieprzowego do zestawu pasz w październiku br. wynosiła 10,5 i była niższa niż przed miesiącem o 2,8%, natomiast w porównaniu do poprzedniego roku wzrosła o 54,4%.

RELACJA CEN SKUPU^a ŻYWCA WIEPRZOWEGO DO CEN ZESTAWU PASZ^b



^a Ceny bieżące bez VAT. ^b Zestaw pasz obejmuje: 0,58 kg ziemniaków i 0,35 kg zbóż (wg cen targowiskowych) oraz 0,07 kg mieszanki "PT-2" (wg cen detalicznych).

Na targowiskach płacono średnio za: krowę dojną 1597,69 zł, jałówkę jednoroczną 950,00 zł i prosię na chów 124,00 zł. W porównaniu do poprzedniego miesiąca obniżyła się cena krowy o 3,9% i jałówki o 13,4%, natomiast wzrosła cena prosięcia o 5,1%. W skali roku zanotowano wzrost cen za krowę o 2,1%, jałówkę o 1,0% i prosię o 52,2%.

PRZEMYSŁ I BUDOWNICTWO

PRZEMYSŁ

W październiku br. wartość przychodów ze sprzedaży wyrobów i usług przemysłu uzyskanych przez podmioty gospodarcze sektora przedsiębiorstw wyniosła 1173,8 mln zł (w cenach bieżących), w tym 94,2% stanowiły przychody z sekcji przetwórstwa przemysłowego.

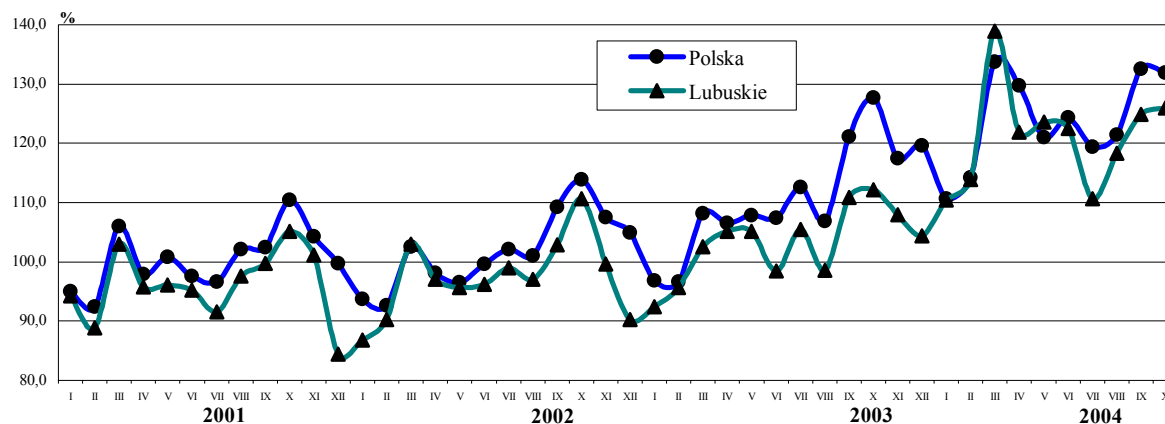
W porównaniu do września br. produkcja sprzedana przemysłu (w cenach stałych) wzrosła o 0,9% (w kraju zanotowano spadek o 0,5 %). W przetwórstwie przemysłowym wzrost sprzedaży wyniósł 0,3% (w kraju spadek o 2,0%) i był odnotowany w 8 działach (spośród 20), m.in. w produkcji mebli; pozostałej działalności produkcyjnej o 29,7%, transportowej produkcji pozostałego sprzętu transportowego o 8,4% oraz w produkcji masy włóknistej oraz papieru o 6,9%.

W stosunku do października ub. roku ogólny poziom produkcji sprzedanej przemysłu był wyższy o 12,3%, a w przetwórstwie przemysłowym o 10,4% (w kraju wzrosła odpowiednio o 3,3% i 3,9%). Spośród działów przetwórstwa przemysłowego najbardziej dynamiczny wzrost przychodów ze sprzedaży wystąpił, m.in. w produkcji: metali o 76,2%, pojazdów mechanicznych, przyczep i naczep o 66,2%, wyrobów z metali o 34,9%, we włókiennictwie o 28,3% oraz w produkcji drewna i wyrobów z drewna oraz ze słomy i wikliny o 24,7%.

W okresie styczeń-październik br. produkcja sprzedana przemysłu w wysokości 11354,9 mln zł była wyższa o 16,9% w stosunku do analogicznego okresu ub. roku (w kraju zanotowano wzrost sprzedaży o 13,1%). W przetwórstwie przemysłowym wzrost sprzedaży wyniósł 16,5% (w kraju wzrost o 15,5%) i wyższy niż przed rokiem poziom produkcji sprzedanej notowano w 15 działach, m.in. w produkcji: pojazdów mechanicznych przyczep i naczep o 208,1%, metali o 76,6%, wyrobów z metali o 59,1%, maszyn i urządzeń o 39,1% oraz we włókiennictwie o 36,7%. W działach dominujących w strukturze produkcji w przetwórstwie przemysłowym, tj. w produkcji drewna i wyrobów z drewna oraz ze słomy i wikliny (20,9% ogółu sprzedaży zrealizowanej w przetwórstwie przemysłowym), a także w produkcji masy włóknistej oraz papieru (9,6% ogółu) odnotowano wzrost odpowiednio o 11,1% i 13,9%, natomiast w produkcji artykułów spożywczych i napojów (16,0% ogółu) sprzedaż spadła o 4,2%.

Wydajność pracy w przemyśle mierzona wartością produkcji sprzedanej na 1 zatrudnionego wyniosła 198,2 tys. zł (w przetwórstwie przemysłowym 198,4 tys. zł) i w przeliczeniu na ceny stałe była o 14,8% wyższa niż w okresie dziesięciu miesięcy ub. roku (w przetwórstwie przemysłowym wyższa o 14,3%).

DYNAMIKA PRODUKCJI SPRZEDANEJ PRZEMYSŁU (przeciętna miesięczna 2000 = 100; ceny stałe)



W okresie styczeń-październik br. znacząco wzrosła, w porównaniu do analogicznego okresu ub. roku, m.in. produkcja: mięsa wieprzowego świeżego lub chłodzonego - 4,3-krotnie, energii elektrycznej o 67,3%, wyrobów ciastkarskich o 42,4%, mebli o 30,8%, tarcicy liściastej o 26,1%, płyt wiórowych o 18,5%, płyt pilśniowych o 14,9%, mięsa z indyków o 14,4%, ciepła w parze lub gorącej wodzie o 13,9%, papieru i tektury o 7,9%.

Poniżej poziomu osiągniętego przed rokiem kształtowała się natomiast w omawianym okresie m.in. produkcja: mleka płynnego przetworzonego o 33,5%, mięsa wołowego świeżego lub chłodzonego o 21,1%, włókien syntetycznych o 13,5%, produktów stosowanych w żywieniu zwierząt hodowlanych o 12,6%, tarcicy iglastej o 12,2%, wyrobów z tworzyw sztucznych o 5,9%, obuwia z wierzchami wykonanymi ze skóry o 1,2%.

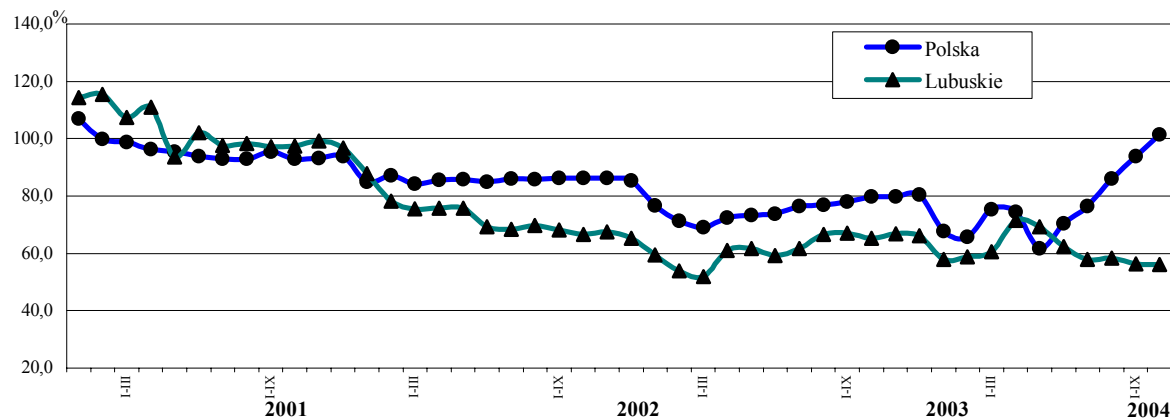
BUDOWNICTWO

W październiku br. przychody ze sprzedaży produkcji i usług w przedsiębiorstwach budowlanych wyniosły 90,6 mln zł (w cenach bieżących) i były o 14,2% wyższe niż we wrześniu br. oraz o 8,6% niższe od uzyskanych przed rokiem. Produkcja budowlano-montażowa w omawianym miesiącu osiągnęła 59,8 mln zł i wzrosła w porównaniu do poprzedniego miesiąca o 17,5%, a w stosunku do października ubiegłego roku pozostała na tym samym poziomie. W kraju odnotowano wzrost produkcji budowlano-montażowej w skali miesiąca o 7,9%, natomiast w skali roku o 4,1% (w cenach stałych).

W okresie dziesięciu miesięcy br. przychody ze sprzedaży w budownictwie wyniosły 704,9 mln zł, co oznacza spadek w porównaniu do wielkości sprzed roku o 14,0%. Większość sprzedaży (91,2%) zrealizowały jednostki sektora prywatnego.

Produkcja budowlano-montażowa ukształtowała się w tym czasie na poziomie 419,5 mln zł, tj. o 4,0% niższym niż w okresie styczeń-październik ub. roku (w kraju licząc w cenach stałych obniżyła się o 3,7%), a jej udział w ogólnej wartości sprzedaży stanowił 59,5%. W sektorze prywatnym produkcja w ciągu roku zmniejszyła się o 3,7%, a w sektorze publicznym o 7,3%.

DYNAMIKA PRODUKCJI SPRZEDANEJ BUDOWNICTWA (analogiczny okres 2000 = 100)



Poziom produkcji budowlano-montażowej, na tle ub. roku, zmniejszył się w grupie przedsiębiorstw budowlanych zajmujących się wznoszeniem budowli; inżynierią lądową i wodną o 4,1% oraz w przedsiębiorstwach wykonujących instalacje budowlane o 5,6%.

Wydażność pracy w budownictwie, mierzona wartością przychodu ze sprzedaży na 1 zatrudnionego, w okresie dziesięciu miesięcy br. wyniosła 130,9 tys. zł i była o 0,3% niższa niż rok temu.

HADEL

W październiku br. wartość sprzedaży detalicznej zrealizowanej przez przedsiębiorstwa handlowe i niehandlowe wyniosła 321,1 mln zł i była wyższa w porównaniu do poprzedniego miesiąca o 2,0%. Największy wzrost odnotowano w jednostkach dystrybucji: włókna, odzieży, obuwia o 28,9%, mebli, RTV, AGD o 15,2%, farmaceutyków, kosmetyków i sprzętu ortopedycznego o 7,2%. Spadek obrotów wykazały jednostki zajmujące się sprzedażą pojazdów mechanicznych oraz paliw odpowiednio o 9,6% i 9,2%.

W porównaniu do października ub. roku sprzedaż wzrosła o 18,3%, najbardziej dynamicznie w przedsiębiorstwach sprzedających: włókno, odzież, obuwie o 167,2%, paliwa o 79,3%, żywność, napoje, tytoń o 56,0%, meble, RTV i AGD o 51,8% oraz farmaceutyki, kosmetyki i sprzęt ortopedyczny o 32,6%.

Wartość sprzedaży hurtowej zrealizowanej przez przedsiębiorstwa handlowe i niehandlowe wyniosła w październiku br. 450,5 mln zł, tj. wzrosła w stosunku do poprzedniego miesiąca i do października ub. roku odpowiednio o 3,0% i 29,6%.

Inne dane charakteryzujące województwo można znaleźć w publikacjach naszego Urzędu oraz w publikacjach ogólnopolskich GUS.

Zapraszamy do Internetu na strony www.stat.gov.pl/urzedu/zg.

Zielona Góra, listopad 2004 r.

WYBRANE DANE O WOJEWÓDZTWIE LUBUSKIM

WYSZCZEGÓLNIENIE A – 2003 r. B – 2004 r.		I	II	III	IV	V	VI	VII	VIII	IX	X	XI	XII
Ludność ^a (w tys. osób).....A	.	.	1008,0	.	.	1008,0	.	.	1008,2	.	.	1008,8	
B	.	.	1009,0	.	.	1009,2	
Bezrobotni zarejestrowani ^a (w tys. osób)A	113,8	114,7	113,1	110,6	108,0	107,8	107,3	106,5	106,0	104,8	105,2	108,0	
B	111,8	111,1	108,5	105,5	102,9	102,8	101,6	101,0	100,4	99,3			
Stopa bezrobocia ^{ab} (w %).....A	28,5	28,7	28,4	27,9	27,5	27,4	27,3	27,2	27,1	26,8	26,9	27,6	
B	28,2	28,1	27,6	27,0	26,5	26,5	26,2	26,1	26,0	25,7			
Oferty pracy (w ciągu miesiąca).....A	2213	1731	2641	3125	3507	3188	3850	2858	4215	4008	2585	2036	
B	2698	3000	3198	3843	3769	2489	3481	2513	2691	2907			
Liczba bezrobotnych na 1 ofertę pracy ^aA	941	1043	764	410	740	405	392	392	341	332	424	647	
B	474	328	387	318	374	485	263	309	372	300			
Przeciętne zatrudnienie w sektorze przedsiębiorstw ^c (w tys. osób) A	95,2	94,8	94,6	94,4	94,3	93,7	93,2	93,0	93,0	93,5	93,6	93,0	
B	94,3	94,7	95,5	95,4	95,8	96,1	95,0	94,7	94,7	94,5			
poprzedni miesiąc = 100A	96,0	99,5	99,8	99,7	99,9	99,4	99,4	99,8	100,1	100,4	100,1	99,4	
B	101,4	100,4	100,7	100,0	100,3	100,3	98,9	99,7	99,9	99,8			
analogiczny miesiąc poprzedniego roku = 100.....A	90,9	90,9	91,4	91,5	92,0	91,8	92,0	93,1	93,7	94,1	94,1	93,8	
B	99,0	99,9	100,9	101,1	101,6	102,5	102,0	101,9	101,7	101,1			
Przeciętne wynagrodzenia miesięczne brutto w sektorze przedsiębiorstw ^c (w zł) A	1816,31	1773,85	1822,70	1863,79	1834,40	1885,65	1908,97	1870,92	1927,39	1917,72	1938,18	2107,17	
B	1885,71	1860,26	1952,87	2033,04	1941,05	1981,99	1977,07	1963,88	1997,47	1977,50			
poprzedni miesiąc = 100A	93,1	97,7	102,8	102,3	98,4	102,8	101,2	98,0	103,0	99,5	101,1	108,7	
B	89,5	98,7	105,0	104,1	95,5	102,1	99,8	99,3	101,7	99,0			
analogiczny miesiąc poprzedniego roku = 100.....A	99,3	102,1	98,7	103,7	102,1	104,0	104,0	102,2	105,0	103,2	104,1	108,0	
B	103,9	104,8	107,1	109,1	105,8	105,1	103,6	105,0	103,6	103,1			
Mieszkania oddane do użytku (od początku roku).....A	266	494	679	955	1184	1687	2801	2937	3027	3257	3369	3839	
B	251	469	680	876	1054	1179	1334	1429	1767	1959			
analogiczny okres poprzedniego roku = 100A	141,5	99,4	115,5	126,5	120,6	139,9	215,0	202,6	193,5	174,8	164,5	161,3	
B	94,4	94,9	100,1	91,7	89,0	68,9	47,6	48,7	58,4	60,1			
Nakłady inwestycyjne ^d (w tys. zł; ceny bieżące).....A	305864	.	.	683366	.	.	951526	
B	409899	.	.	655037	.	.	.	
analogiczny okres poprzedniego roku = 100A	98,6	.	.	131,5	.	.	125,0	
B	134,0	.	.	95,9	.	.	.	
Produkcja sprzedana przemysłu ^c (w cenach stałych): poprzedni miesiąc = 100A	102,5	103,7	106,8	101,0	99,0	93,8	105,4	92,3	113,2	101,0	96,5	96,9	
B	105,8	103,9	122,1	87,8	100,8	98,9	90,3	106,6	104,8	100,9			
analogiczny miesiąc poprzedniego roku = 100.....A	106,6	106,4	99,3	106,7	108,7	102,6	105,0	100,4	108,4	101,3	108,8	116,1	
B	119,7	119,9	135,7	116,2	116,9	124,2	104,9	119,8	111,9	112,3			
Produkcja budowlano – montażowa ^c (w cenach bieżących): poprzedni miesiąc = 100A	32,6	102,3	104,0	142,6	107,2	124,8	122,6	91,5	122,8	87,0	105,9	121,0	
B	32,5	120,5	152,6	115,1	76,6	107,6	78,0	148,0	101,5	117,5			
analogiczny miesiąc poprzedniego roku = 100.....A	65,3	63,9	62,2	81,2	72,4	106,1	121,8	96,4	115,3	91,5	120,1	101,6	
B	101,5	119,4	175,3	141,5	101,1	87,2	55,4	89,7	74,1	100,0			

^a Stan w końcu okresu. ^b Udział zarejestrowanych bezrobotnych w cywilnej ludności aktywnej zawodowo. ^c W przedsiębiorstwach z większą od 9 liczbą pracujących. ^d W przedsiębiorstwach z większą od 49 liczbą pracujących.

WYBRANE DANE O WOJEWÓDZTWIE LUBUSKIM (dok.)

WYSZCZEGÓLNIENIE A – 2003 r. B – 2004 r.		I	II	III	IV	V	VI	VII	VIII	IX	X	XI	XII
Sprzedaż detaliczna towarów ^a (w cenach bieżących):													
poprzedni miesiąc = 100	A	80,0	91,9	115,6	113,0	97,9	91,7	105,4	97,4	108,6	100,0	93,5	129,0
	B	65,8	106,5	123,6	119,3	94,5	102,7	105,4	100,0	101,7	102,0		
analogiczny miesiąc poprzedniego roku = 100.....	A	107,8	103,4	98,6	113,2	106,9	102,2	95,7	95,5	104,8	102,6	99,6	116,0
	B	95,4	110,6	118,3	124,7	107,7	120,6	120,7	123,9	116,0	118,3		
Wskaźnik cen													
towarów i usług konsumpcyjnych ^b :													
analogiczny okres poprzedniego roku = 100	A	.	.	101,0	.	.	100,5	.	.	101,1	.	.	101,5
	B	.	.	100,7	.	.	102,6	
skupu ziarna zbóż:													
poprzedni miesiąc = 100	A	101,7	102,3	102,0	99,7	119,9	104,7	76,7	96,8	105,5	104,8	128,3	100,0
	B	111,7	102,1	96,0	91,4	112,5	102,7	63,2	93,5	100,5	101,1		
analogiczny miesiąc poprzedniego roku = 100.....	A	92,7	96,5	90,0	96,5	105,8	120,7	98,4	94,7	101,8	107,0	147,4	139,8
	B	153,5	153,2	144,2	132,2	124,1	121,8	100,3	96,9	92,3	89,1		
skupu żywca rzeźnego wołowego:													
poprzedni miesiąc = 100	A	99,6	95,3	103,7	96,4	98,8	99,2	99,2	103,4	101,6	100,4	103,2	99,2
	B	101,6	94,2	106,6	101,2	105,3	119,6	113,0	94,1	97,7	99,4		
analogiczny miesiąc poprzedniego roku = 100.....	A	86,1	82,6	90,9	84,6	86,6	85,3	91,4	89,7	92,9	92,2	95,5	99,6
	B	101,6	100,4	103,2	108,3	115,5	139,2	158,7	144,4	138,9	137,5		
skupu żywca rzeźnego wieprzowego:													
poprzedni miesiąc = 100	A	88,7	100,7	102,0	102,9	96,9	104,5	110,1	101,4	103,8	88,6	94,3	98,7
	B	101,3	107,0	116,3	101,8	101,8	115,0	99,6	100,2	107,5	94,2		
analogiczny miesiąc poprzedniego roku = 100.....	A	70,8	76,4	76,3	81,3	89,1	94,5	96,0	96,8	103,8	96,3	94,3	90,7
	B	103,6	110,1	125,6	124,2	130,4	143,6	129,8	128,3	132,8	141,2		
Relacje cen skupu ^c żywca wieprzowego do cen 1 kg													
zestawu pasz ^d	A	6,6	6,4	6,5	6,5	6,2	6,0	5,6	6,9	7,8	6,8	6,3	6,0
	B	6,0	6,3	7,2	7,1	7,4	8,0	7,3	9,3	10,8	10,5		
Wskaźnik rentowności obrotu w przedsiębiorstwach ^e													
brutto ^f (w %)	A	.	.	2,6	.	.	1,7	.	.	3,2	.	.	2,0
	B	.	.	8,2	.	.	7,7	.	.	7,1	.	.	
netto ^g (w %)	A	.	.	1,3	.	.	0,6	.	.	2,0	.	.	0,9
	B	.	.	7,0	.	.	6,4	.	.	5,8	.	.	
Podmioty gospodarki narodowej ^h													
	A	.	.	95927	.	.	96122	.	.	96779	.	.	97325
	B	96327	96492	96681	96817	97138	97516	97813	98163	98450	98578		
w tym spółki handlowe													
	A	.	.	5401	.	.	5469	.	.	5518	.	.	5583
	B	5595	5607	5626	5654	5671	5692	5714	5748	5790	5803		
w tym z udziałem kapitału zagranicznego													
	A	.	.	2050	.	.	2063	.	.	2080	.	.	2092
	B	2091	2089	2098	2111	2116	2129	2134	2151	2162	2176		

^a W przedsiębiorstwach z większą od 9 liczbą pracujących. ^b W kwartale. ^c Ceny bieżące bez VAT. ^d Zestaw pasz obejmuje: 0,58 kg ziemniaków i 0,35 kg zbóż (wg cen targowiskowych) oraz 0,07 kg mieszanki "PT-2" (wg cen detalicznych).

^e Z większą od 49 liczbą pracujących; dane są prezentowane narastająco. ^f Relacja wyniku finansowego brutto do przychodów z całokształtu działalności. ^g Relacja wyniku finansowego netto do przychodów z całokształtu działalności. ^h W rejestrze REGON, bez rolników indywidualnych; stan w końcu okresu.