
	URZĄD STATYSTYCZNY W ZIELONEJ GÓRZE		
	Wyniki wstępne	Data opracowania: 27. X. 2009	

Kontakt e-mail: SekretariatUSZGR@stat.gov.pl

Tel.: 068 3223112

Internet: <http://www.stat.gov.pl/zg>

Wrzesień 2009

Nr 9

KOMUNIKAT O SYTUACJI SPOŁECZNO-GOSPODARCZEJ WOJEWÓDZTWA LUBUSKIEGO

- ✓ *Przeciętne zatrudnienie w sektorze przedsiębiorstw w okresie I-IX br. było niższe niż w analogicznym okresie ub. roku. We wrześniu br. ukształtowało się również na niższym poziomie niż w poprzednim miesiącu i przed rokiem. Mniej zatrudnionych odnotowano w przemyśle, w tym w przetwórstwie przemysłowym. W budownictwie, w porównaniu z poprzednim miesiącem, zatrudnienie pozostało na niezmienionym poziomie, ale było wyższe niż przed rokiem.*
- ✓ *W końcu września br. bezrobocie rejestrowane, w porównaniu do poprzedniego miesiąca, nie uległo zmianie, jednak było wyższe niż przed rokiem. Większość bezrobotnych nie posiadała prawa do zasiłku i znalazła się w rejestrach po raz kolejny. We wrześniu br. pracodawcy zgłosili mniej ofert zatrudnienia niż przed miesiącem i przed rokiem.*
- ✓ *W okresie I-IX br. przeciętne miesięczne wynagrodzenia w sektorze przedsiębiorstw były wyższe niż w analogicznym okresie ub. roku, a wzrost płac odnotowano zarówno w sektorze publicznym, jak i prywatnym. Średnia płaca w Lubuskim nadal wynosi około 80% średniej krajowej. We wrześniu br. wynagrodzenia nie zmieniły się w stosunku do poprzedniego miesiąca, były jednak wyższe niż przed rokiem.*
- ✓ *W okresie I-IX br. liczba mieszkań oddanych do użytkowania była wyższa niż w analogicznym okresie ub. roku. Wśród mieszkań oddanych i realizowanych dominuje budownictwo inwestorów indywidualnych i budujących na sprzedaż lub wynajem. Mniej niż przed rokiem rozpoczęto mieszkań i wydano pozwoleń na budowę mieszkań. We wrześniu br. efekty budownictwa mieszkaniowego były wyższe niż w sierpniu br., ale mniejsze niż we wrześniu ub. roku.*
- ✓ *Na rynku rolnym w okresie trzech kwartałów br. średnie ceny skupu żywca wołowego, wieprzowego i drobiowego były wyższe od ubiegłorocznych, natomiast żyto, pszenica i mleko były tańsze niż w ub. roku. Na targowiskach więcej niż w analogicznym okresie ub. roku płacono za żyto, natomiast mniej za pszenicę. We wrześniu br., w porównaniu do poprzedniego miesiąca, wzrosły ceny skupu zbóż, żywca wołowego i mleka, natomiast spadły ceny skupu żywca wieprzowego i drobiowego. Na targowiskach mniej płacono za pszenicę i żyto, nie zanotowano sprzedaży żywca wieprzowego i prosiąt na chów.*
- ✓ *W okresie I-IX br. przychody ze sprzedaży wyrobów i usług w przemyśle, w tym w przetwórstwie przemysłowym, były wyższe w stosunku do analogicznego okresu ub. roku, przy wyższym niż przed rokiem udziale sektora prywatnego. Przychody odnotowane we wrześniu br. przekroczyły poziom z poprzedniego miesiąca oraz z września ub. roku.*
- ✓ *W okresie I-IX br. przychody ze sprzedaży produkcji budownictwa, w tym produkcji budowlano - montażowej były wyższe niż w analogicznym okresie ub. roku. We wrześniu br., w porównaniu do poprzedniego miesiąca i września ub. roku, zanotowano wzrost sprzedaży w przedsiębiorstwach budowlanych. Wyższa była również w omawianych okresach produkcja budowlano - montażowa.*
- ✓ *W okresie I-IX br. zarówno sprzedaż detaliczna jak i hurtowa, zrealizowana przez przedsiębiorstwa handlowe i niehandlowe, w relacji do analogicznego okresu ub. roku była niższa. We wrześniu br. sprzedaż detaliczna wzrosła w stosunku do poprzedniego miesiąca, nie osiągnęła jednak poziomu z ub. roku. Sprzedaż hurtowa była niższa zarówno w porównaniu do poprzedniego miesiąca jak i do września ub. roku.*

UWAGI

1. Prezentowane w niniejszym komunikacie dane:

- o pracujących, zatrudnieniu i wynagrodzeniach oraz o przychodach ze sprzedaży produkcji przemysłu i budownictwa, a także o sprzedaży detalicznej i hurtowej towarów – w ujęciu miesięcznym – dotyczą **sektora przedsiębiorstw**, tj. podmiotów gospodarczych, w których liczba pracujących przekracza 9, prowadzących działalność gospodarczą w zakresie: leśnictwa i pozyskiwania drewna; górnictwa i wydobywania; przetwórstwa przemysłowego; wytwarzania i zaopatrywania w energię elektryczną, gaz, parę wodną, gorącą wodę i powietrze do układów klimatyzacyjnych; dostawy wody; gospodarowania ściekami i odpadami oraz działalności związanej z rekultywacją; budownictwa; handlu hurtowego i detalicznego; naprawy pojazdów samochodowych, włączając motocykle; transportu i gospodarki magazynowej; działalności związanej z zakwaterowaniem i usługami gastronomicznymi; informacji i komunikacji; działalności związanej z obsługą rynku nieruchomości; działalności prawniczej, rachunkowo-księgowej i doradztwa podatkowego, działalności firm centralnych (head offices); doradztwa związanego z zarządzaniem; działalności w zakresie architektury i inżynierii; badań i analiz technicznych; reklamy, badania rynku i opinii publicznej; pozostałej działalności profesjonalnej, naukowej i technicznej; działalności w zakresie usług administrowania i działalności wspierającej; działalności związanej z kulturą, rozrywką i rekreacją; naprawy i konserwacji komputerów i artykułów użytku osobistego i domowego; pozostałej indywidualnej działalności usługowej.
- o wynikach finansowych przedsiębiorstw - w ujęciu kwartalnym - dotyczą podmiotów gospodarczych prowadzących księgi rachunkowe (z wyjątkiem łowiectwa, leśnictwa, rybactwa, pośrednictwa finansowego oraz szkół wyższych), w których liczba pracujących przekracza 49 osób,
- o nakładach inwestycyjnych - w ujęciu kwartalnym - dotyczą podmiotów gospodarczych (bez względu na rodzaj działalności) prowadzących księgi rachunkowe, w których liczba pracujących przekracza 49 osób.

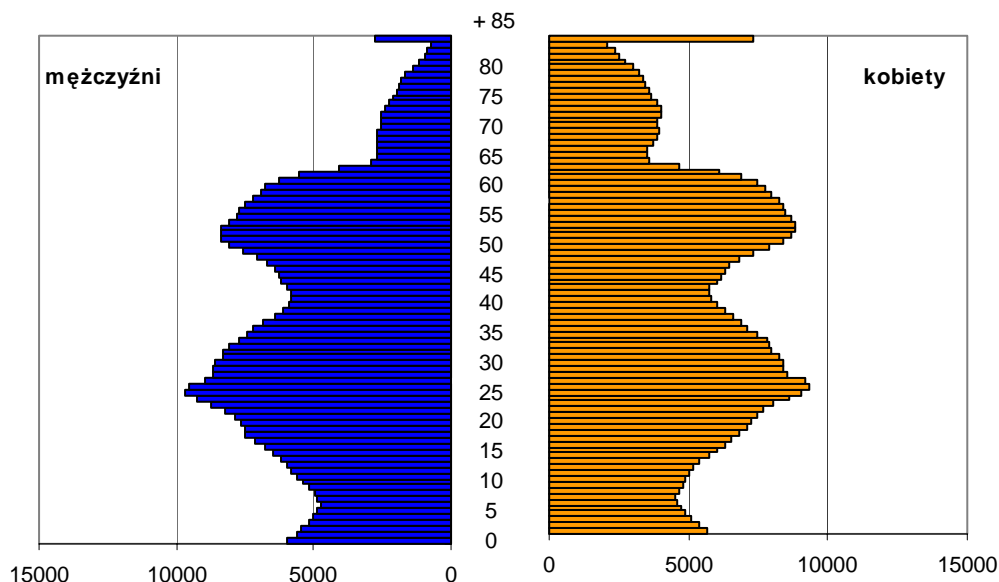
Dane w ujęciu wartościowym oraz wskaźniki struktury podano w cenach bieżących. Wskaźniki dynamiki zaprezentowano na podstawie wartości w cenach bieżących z wyjątkiem przemysłu, dla którego podano je na podstawie wartości w cenach stałych (**średnie ceny bieżące 2005 r.**)

2. Ze względu na zmianę stosowanej klasyfikacji na PKD 2007 i wynikające stąd zmiany w sektorze przedsiębiorstw, dla umożliwienia dokonywania porównań przeliczono dane za rok poprzedni (kolejne miesiące 2008 r.). Prezentowane aktualnie dane nie są natomiast porównywalne z prezentowanymi w poprzednich komunikatach.

LUDNOŚĆ

W dniu 30 czerwca br. ludność województwa lubuskiego liczyła 1009621 osób, w porównaniu do 1008656 osób w I półroczu ub. roku. Największy wzrost liczby ludności wystąpił w powiatach gorzowskim (o 10,0 na 1000 ludności) i zielonogórskim (o 7,5‰). Największy spadek odnotowano w powiatach żarskim (o 1,9‰) i żagańskim (o 1,6‰) oraz w Gorzowie Wlkp. (o 1,7‰).

LUDNOŚĆ WEDŁUG PŁCI I WIEKU W 2009 R. Stan w dniu 30 VI



W końcu II kwartału br. obserwujemy dalszą progresję liczby ludności mieszkającej na wsi. Ludność wiejska wzrosła o 531 osób w porównaniu do I kwartału br. i liczyła 366905 osób. W miastach zamieszkiwało 63,7% populacji województwa.

W porównaniu do I półrocza ub. roku zmianie uległa struktura wieku ludności, co wskazuje na postępujące procesy starzenia się ludności. Osoby w wieku 65 lat i więcej stanowiły 11,8% populacji, podczas kiedy udział osób w wieku 0-14 lat zmniejszył się o 0,1 pkt proc. w dystansie rocznym (15,7 % w czerwcu ub. roku). Na 100 osób w wieku powyżej 65 lat przypadają 132,6 osoby w wieku poniżej 15 lat (133,5 osoby w ub. roku).

W I półroczu br. liczba urodzeń nadal utrzymuje się na wyższym poziomie niż liczba zgonów. Współczynnik przyrostu naturalnego wyniósł 1,56‰ i był wyższy o 0,45 pkt proc. w porównaniu do analogicznego okresu ub. roku (w kraju 0,93‰). Różnica między najwyższą i najniższą wartością współczynnika na poziomie powiatów wyniosła blisko 4 pkt proc. Najwyższy współczynnik przyrostu naturalnego wystąpił w powiatach: zielonogórskim (4,16‰), ślubickim (3,15‰) i gorzowskim (2,41‰). Najniższy pozostaje w powiatach żagańskim i żarskim (odpowiednio: 0,24‰ i 0,14‰).

W końcu czerwca br. saldo migracji stałej w województwie pozostało ujemne – współczynnik osiągnął wartość minus 0,26‰ (minus 0,76‰ rok wcześniej). Wyższe dodatnie saldo migracji stałej wystąpiło w powiatach: gorzowskim (7,04‰) i zielonogórskim (5,82‰). O blisko połowę zmniejszyła się liczba osób emigrujących z województwa, w porównaniu do I półrocza ub. roku. Różnica między liczbą osób migrujących za granicę i tych powracających z emigracji do województwa bliska była wartości zerowej. Saldo migracji zewnętrznej wyniosło minus 0,04‰, wobec minus 0,56‰ w analogicznym okresie ub. roku.

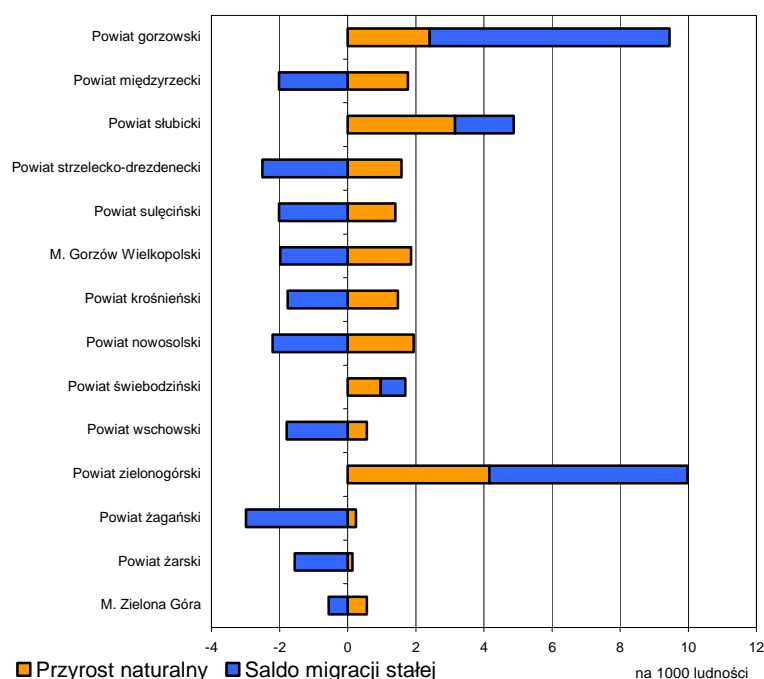
Od stycznia do czerwca br. zarejestrowano 5930 urodzeń żywych. Liczba nowo narodzonych dzieci, w porównaniu do I półrocza ub. roku, była wyższa o 6,9% (5546), a współczynnik natężenia urodzeń w województwie osiągnął wartość 11,73‰ (w kraju 11,38‰). W mieście notowano blisko 11 urodzeń na 1000 ludności, na wsi – 12. W powiatach wartość współczynnika oscylowała w granicach 10,97‰-12,72‰. Najwyższy odnotowano w powiecie nowosolskim, najniższy w Zielonej Górze.

W okresie styczeń-czerwiec br. na terenie województwa zmarło 5139 osób, z tego 2756 mężczyzn i 2383 kobiety, o 3,1% więcej niż w I półroczu ub. roku. Współczynnik natężenia zgonów wyniósł 10,17‰ (10,46‰ w kraju), zbliżony wskaźnik zgonów notowano dla miast i wsi. Najwyższy współczynnik wystąpił w powiatach żarskim (11,89‰) i świebodzińskim (11,16‰), najniższy w powiecie zielonogórskim (7,88‰).

W porównaniu do I półrocza ub. roku nieznacznie wzrosła umieralność niemowląt. Współczynnik natężenia zgonów niemowląt wyniósł 6,58‰, wobec 5,77‰ w poprzednim roku. Więcej zgonów niemowląt zarejestrowano w miastach (7,94‰) niż na wsi (4,39‰).

W pierwszych sześciu miesiącach br. zawarto 2621 związków małżeńskich, o 6,3% więcej niż w analogicznym okresie ub. roku (2466). Współczynnik natężenia małżeństw osiągnął wartość 5,19‰ (w kraju 5,05‰). W większości powiatów zawarto więcej niż 5 małżeństw na 1000 ludności, najwięcej w powiatach wschowskim i świebodzińskim, odpowiednio: 5,77‰ i 5,69‰.

PRZYRÓST NATURALNY LUDNOŚCI I SALDO MIGRACJI STAŁEJ W I PÓŁROCZU 2009 R.



ZATRUDNIENIE

We wrześniu br. przeciętne zatrudnienie w sektorze przedsiębiorstw wyniosło 112,1 tys. osób i było nieznacznie niższe (o 0,2%) aniżeli w sierpniu br. *W kraju zatrudnienie zmniejszyło się o 0,1%*. W sektorze prywatnym zatrudnienie wyniosło 101,9 tys. osób (90,9% ogółu) i zmniejszyło się w ciągu miesiąca o 0,1%, a w sektorze publicznym 10,2 tys. osób i zmalało o 0,3%.

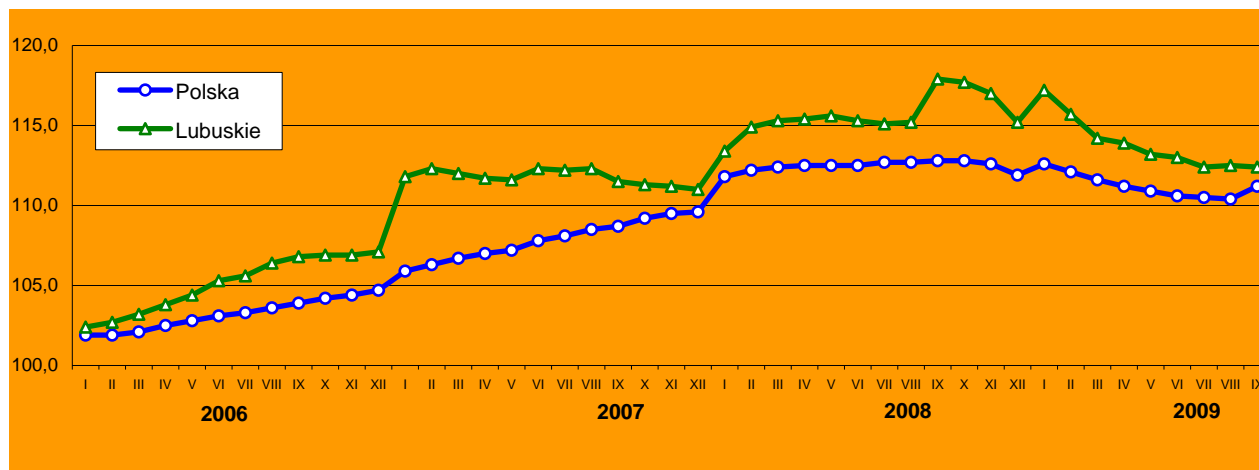
W przemyśle zatrudnienie zmniejszyło się w porównaniu do poprzedniego miesiąca o 0,3% i wyniosło 63,5 tys. osób. W przetwórstwie przemysłowym spadek wyniósł 0,4%, a w dostawie wody; gospodarowaniu ściekami i odpadami; rekultywacji o 0,2%. Poziom zatrudnienia zmniejszył się ponadto w sekcjach: administrowanie i działalność wspierająca o 1,5%, obsługa rynku nieruchomości o 0,5%. W budownictwie zatrudnienie pozostało na niezmiennym poziomie. Wzrost nastąpił w handlu; naprawie pojazdów samochodowych o 0,1%, transporcie i gospodarce magazynowej o 1,8%.

W porównaniu do września ub. roku przeciętne zatrudnienie w przedsiębiorstwach zmniejszyło się o 4,7% (*w kraju było mniejsze o 2,4%*), przy czym w sektorze prywatnym spadek wyniósł 4,8%, a w sektorze publicznym 3,4%.

W przemyśle zatrudnienie kształtowało się na poziomie o 8,1% niższym niż przed rokiem, w tym przetwórstwie przemysłowym o 8,9%. W przetwórstwie przemysłowym zatrudnienie w ciągu roku zmniejszyło się w 18 działach (spośród 22), przy czym największe tendencje spadkowe utrzymywały się m.in. w produkcji: odzieży o 25,6%, pojazdów samochodowych, przyczep i naczep o 14,8%, wyrobów z drewna, korka, słomy i wikliny o 14,7%, wyrobów z gumy i tworzyw sztucznych o 12,3%, wyrobów z pozostałych mineralnych surowców niemetalicznych o 9,2%, wyrobów z metali o 7,4%, mebli o 7,4%, maszyn i urządzeń o 6,3%, artykułów spożywczych o 0,5%. Zwiększenie zatrudnienia o 2,4% wystąpiło w dziale produkcja papieru i wyrobów z papieru.

W stosunku do września ub. roku przeciętna liczba zatrudnionych spadła m.in. w sekcjach: administrowanie i działalność wspierająca o 10,3%, obsługa rynku nieruchomości o 4,1%, transport i gospodarka magazynowa o 3,8%. Przeciętne zatrudnienie zwiększyło się m.in. w handlu; naprawie pojazdów samochodowych o 4,4%, w budownictwie o 10,7%.

DYNAMIKA PRZECIĘTNEGO ZATRUDNIENIA W SEKTORZE PRZEDSIĘBIORSTW
(przeciętne miesięczne 2005 = 100)

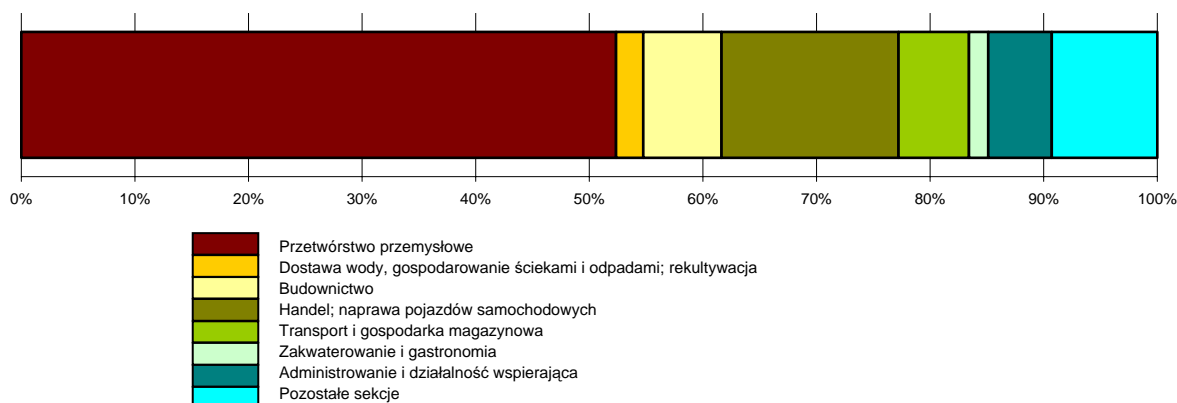


W okresie styczeń-wrzesień br. przeciętne zatrudnienie wyniosło 114,3 tys. osób tj. o 2,2% mniej niż w tym samym okresie ub. roku. *W kraju zatrudnienie w ciągu roku zmalało o 0,9%*.

Spadek zatrudnienia w omawianym okresie obserwowano w sekcjach o dużym udziale w strukturze zatrudnienia m.in. administrowaniu i działalności wspierającej o 6,2%, przemyśle o 5,4%, transporcie i gospodarce magazynowej o 4,5%. Wzrost zatrudnienia wystąpił m.in. w handlu; naprawie pojazdów samochodowych o 6,4% i budownictwie o 12,8%.

W przetwórstwie przemysłowym, w którym zatrudnienie w ciągu roku zmniejszyło się o 6,0%, największy spadek wystąpił w m.in. działach: produkcja pojazdów samochodowych, przyczep i naczep o 14,8%, produkcja mebli o 12,9%, produkcja wyrobów z drewna, korka, słomy i wikliny o 10,7%, produkcja wyrobów z pozostałych mineralnych surowców niemetalicznych o 4,0%, produkcja wyrobów z metali o 3,4%. Wzrost zatrudnienia wystąpił m.in. w działach: produkcja papieru i wyrobów z papieru o 1,2%, produkcja artykułów spożywczych o 2,6%.

STRUKTURA PRZECIĘTNEGO ZATRUDNIENIA W SEKTORZE PRZEDSIĘBIORSTW WEDŁUG SEKCJI WE WRZEŚNIU 2009 R.



BEZROBOCIE

W końcu września br. w urzędach pracy województwa zarejestrowanych było 55554 bezrobotnych, wielkość ta pozostała na niezmiennym poziomie w porównaniu do poprzedniego miesiąca, ale była wyższa o 31,5% niż we wrześniu poprzedniego roku. W porównaniu do stanu w końcu grudnia ub. roku bezrobocie zwiększyło się o 20,0%.

Stopa bezrobocia wyniosła we wrześniu br., podobnie jak przed miesiącem 14,7%, wobec 11,4% we wrześniu ub. roku. *W kraju stopa bezrobocia wyniosła odpowiednio 10,9%, 10,8%, 8,9%.*

W omawianym miesiącu pracy poszukiwało 29641 kobiet (53,4% populacji), ich liczba w porównaniu do sierpnia br. zwiększyła się o 0,3%, a na przestrzeni roku o 19,3%. Bezrobocie wśród mężczyzn w analogicznych okresach odpowiednio zmalało o 0,4% i wzrosło o 48,8%.

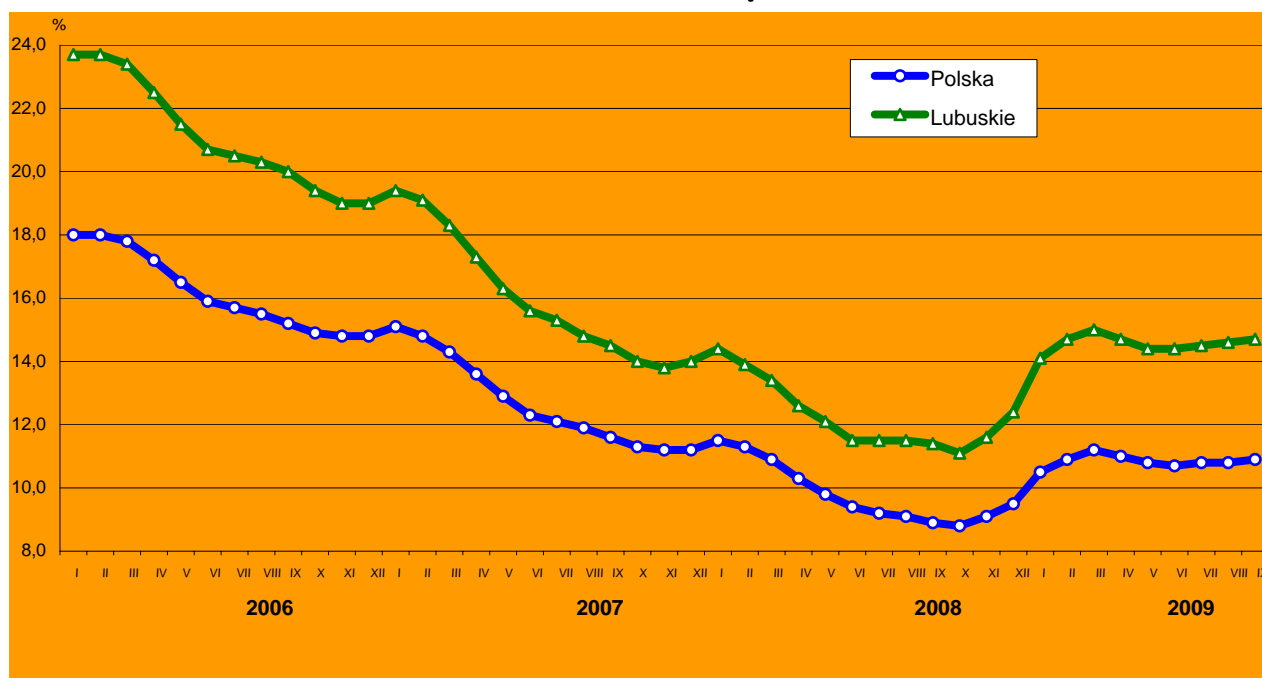
Większość zarejestrowanych bezrobotnych (58,6%) stanowili mieszkańcy miast. Bezrobotnych mieszkańców wsi zarejestrowanych było 22988 osób i w porównaniu do sierpnia br. ich liczba pozostała na zbliżonym poziomie, natomiast do września ub. roku wzrosła o 24,3%.

Spośród ogółu bezrobotnych 44686 osób (80,4%) pracowało do momentu zarejestrowania. Zwolnionych z przyczyn dotyczących zakładu pracy było 3,3% ogółu, wobec 3,5% przed miesiącem i 2,0% przed rokiem.

Wśród grup będących w szczególnej sytuacji na rynku pracy zanotowano: 11622 osób do 25 roku życia (więcej o 33,3% niż w ub. roku), 20156 osób długotrwale bezrobotnych (o 4,4% mniej), 12275 osób powyżej 50 roku życia (o 27,0% więcej).

W końcu września br. większość bezrobotnych (73,6% ogółu) nie posiadała prawa do zasiłku. Na wsi zasiłku nie otrzymywało 74,7% bezrobotnych objętych ewidencją, wobec 80,5% przed rokiem.

STOPA BEZROBOCIA REJESTROWANEGO *Stan w końcu miesiąca*



We wrześniu br. w urzędach pracy zarejestrowało się 11830 nowych bezrobotnych, tj. o 19,7% więcej aniżeli poprzednim miesiącu. W tej liczbie osoby pracujące wcześniej zawodowo stanowiły 70,8%, mieszkańcy miast 62,3%, kobiety 51,6%, osoby rejestrujące się po raz pierwszy 21,6%. Prawa do zasiłku nie miało 81,6% nowo zarejestrowanych.

W omawianym miesiącu z rejestru bezrobotnych wyłączono 11835 osób, tj. o 24,7% więcej aniżeli w sierpniu br. Pracę w różnych formach w tym czasie podjęło 4128 osób. Do prac interwencyjnych skierowano 255 osób, do robót publicznych 129 osób. Z powodu rozpoczęcia szkolenia 774 osoby zostały wyłączone z ewidencji, staż rozpoczęło 1105 osób, a 1102 osoby rozpoczęły prace społecznie użyteczne. Wskutek niepotwierdzenia gotowości do pracy 2987 osób utraciło status bezrobotnego.

W końcu września br. wśród bezrobotnych najwięcej było osób w wieku 25-34 lata – 16093 osoby (29,0% ogółu), a następnie w wieku 45-54 lata – 12785 osób (23,0%), 18-24 lata – 11622 osoby (20,9%) oraz 35-44 lata – 10005 osób (18,0%).

Największy odsetek bezrobotnych, biorąc pod uwagę staż pracy, stanowiły osoby wcześniej pracujące od 1 roku do 5 lat – 21,0% oraz od 10 do 20 lat – 16,6%. Udziały osób o stażu pracy od 5 do 10 lat, od 20 do 30 lat i do 1 roku wynosiły odpowiednio 13,4%, 13,1% i 12,8%. Staż pracy ponad 30 lat miało 3,6% ogółu bezrobotnych. Co piąty bezrobotny (19,6%) nigdy wcześniej nie pracował i był bez stażu.

Ponad połowa bezrobotnych posiadała niski poziom wykształcenia: gimnazjalne i niższe oraz zasadnicze zawodowe, odpowiednio 30,9% i 30,8%. Szkoły policealne i średnie zawodowe ukończyło 21,7%, licea ogólnokształcące 9,8%, a studia 6,8% osób poszukujących pracy.

W końcu września br. największą grupą bezrobotnych były osoby pozostające bez pracy od 6 do 12 miesięcy – 23,4% oraz ponad 12 miesięcy – 20,8%. Od 1 do 3 miesięcy bez pracy pozostawało 20,5% ogółu bezrobotnych.

W grupach bezrobotnych będących w szczególnej sytuacji na rynku pracy osoby do 25 roku życia stanowiły 20,9% ogółu. Wśród tej grupy 56,1% nigdy nie pracowało, a 26,8% posiadało wykształcenie gimnazjalne i niższe. Osoby długotrwale bezrobotne stanowiły 36,3% ogółu bezrobotnych. W tej grupie 18,9% osób miało staż pracy od 10 do 20 lat, od 1 roku do 5 lat – 18,7%, bez stażu było 17,4%. Większość posiadała niski poziom wykształcenia: 31,8% osób posiadało zasadnicze zawodowe, a 36,4% gimnazjalne i niższe. Najwyższy odsetek stanowiły osoby w wieku 45–54 lata (28,7%) i 25–34 lata (26,5%).

W trzech kwartałach br. w ewidencji urzędów pracy zarejestrowano łącznie 93126 bezrobotnych, wykreślono natomiast 83883 osoby. W stosunku do grudnia ub. roku liczba bezrobotnych, poza powiatem wschowskim, w którym zmniejszyła się o 105 osób, w pozostałych powiatach zwiększyła się. W miastach na prawach powiatu: Gorzowie Wlkp. i Zielonej Górze bezrobocie wzrosło odpowiednio o 934 osoby i 1144 osoby. W powiatach największy wzrost bezrobocia zaobserwowano w: nowosolskim o 1567 osób, zielonogórskim o 1170 osób, żarskim o 992 osoby, słubickim o 860 osób.

We wrześniu br. do urzędów pracy zgłoszono 4163 oferty zatrudnienia, wobec 4173 w sierpniu br. i 4516 przed rokiem. Dla osób odbywających staże były 1133 oferty, dla osób wykonujących prace społecznie użyteczne zaoferowano 1107 ofert oraz 53 dla osób niepełnosprawnych.

Wydatki z Funduszu Pracy w okresie styczeń-wrzesień br. wyniosły 172,9 mln zł (we wrześniu br. 25,8 mln zł), w tym na zasiłki dla bezrobotnych przeznaczono 48,3% ogółu środków, a na programy promocji zatrudnienia wydatkowano 47,1%.

WYNAGRODZENIA

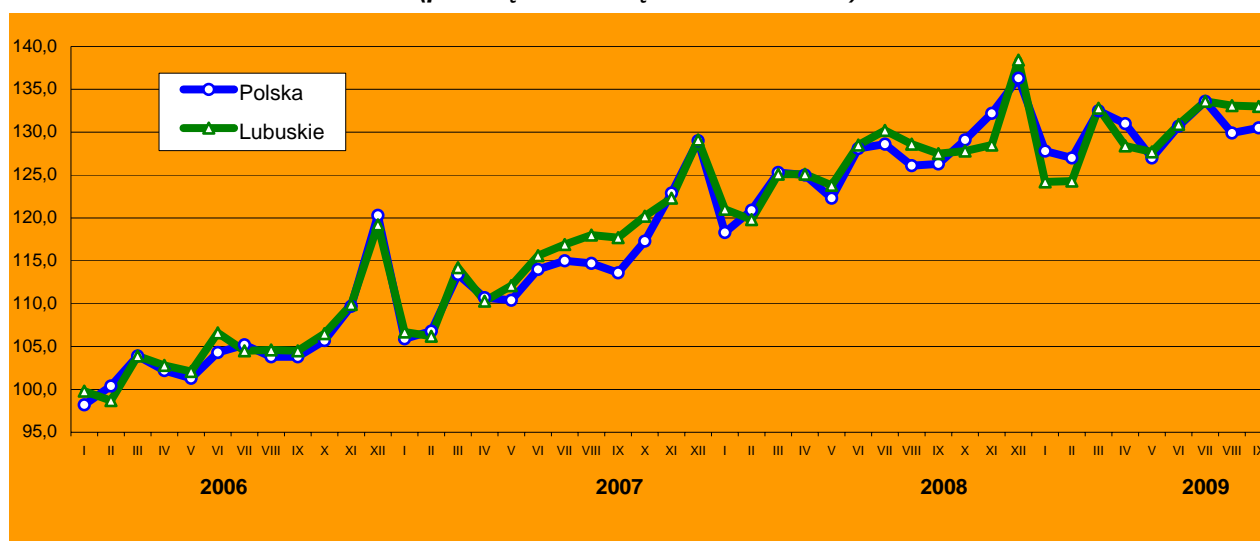
We wrześniu br. przeciętne miesięczne wynagrodzenie brutto w sektorze przedsiębiorstw ukształtowało się na poziomie 2741,33 zł (83,5% *średniej krajowej*) i nie zmieniło się w stosunku do poprzedniego miesiąca. W sektorze publicznym średnia płaca wyniosła 3310,75 zł i była o 2,8% wyższa niż przed miesiącem, a w prywatnym 2684,11 zł, tj. spadła w relacji do sierpnia br. o 0,4%. *Przeciętne miesięczne wynagrodzenie w kraju wyniosło 3283,18 zł, tj. o 0,4% więcej niż w sierpniu br.*

Wzrost wynagrodzenia, w stosunku do poprzedniego miesiąca, odnotowano m.in. w sekcjach: obsługa rynku nieruchomości o 10,4%, zakwaterowanie i gastronomia o 4,6%, dostawa wody; gospodarowanie ściekami i odpadami; rekultywacja o 3,1%, działalność profesjonalna, naukowa i techniczna o 2,6%. Spadek płac zaznaczył się m.in. w transporcie i gospodarce magazynowej o 2,2%, w informacji i komunikacji o 0,4, w handlu; naprawie pojazdów samochodowych oraz w administrowaniu i działalności wspierającej po 0,2%.

W przetwórstwie przemysłowym wynagrodzenia były niższe o 1,3%. Biorąc pod uwagę działy dominujące w strukturze zatrudnienia, spadek płac notowano w produkcji wyrobów z drewna, korka, słomy i wikliny o 10,4%, pojazdów samochodowych, przyczep i naczep o 9,0% oraz wyrobów z pozostałych mineralnych surowców niemetalicznych o 5,5%. Wyższe wynagrodzenia wypłacono m.in. w produkcji: mebli o 5,4%, maszyn i urządzeń o 4,8%, artykułów spożywczych o 2,2%, wyrobów z metali o 0,7%.

W porównaniu do września ub. roku przeciętne miesięczne wynagrodzenie w sektorze przedsiębiorstw wzrosło o 4,4% (*w kraju wzrosło o 3,3%*), a wzrost płac obserwowano zarówno w sektorze prywatnym (o 4,1%), jak i publicznym (o 6,5%). Wyższe niż przed rokiem wynagrodzenia odnotowano m.in. w sekcjach: działalność profesjonalna, naukowa i techniczna o 43,3%, administrowanie i działalność wspierająca o 13,1%, zakwaterowanie i gastronomia oraz obsługa rynku nieruchomości po 9,2%, a niższe w transporcie i gospodarce magazynowej o 7,0% oraz w budownictwie o 5,4%.

**DYNAMIKA PRZECIĘTNEGO MIESIĘCZNEGO WYNAGRODZENIA BRUTTO
W SEKTORZE PRZEDSIĘBIORSTW
(przeciętne miesięczne 2005 = 100)**



W przetwórstwie przemysłowym płace wzrosły średnio o 3,1%, co odnotowano w 18 (spośród 22) działach przetwórstwa. Najwyższy wzrost wynagrodzeń zaznaczył się w poligrafii i reprodukcji zapisanych nośników informacji (o 26,4%). W pozostałych działach wzrost nie przekroczył 20%, m.in. w produkcji urządzeń elektrycznych oraz w produkcji mebli wyniósł po 12,2%, w produkcji odzieży – 9,4%, w produkcji wyrobów tekstylnych – 8,9%, w produkcji pojazdów samochodowych, przyczep i naczep – 8,7%. Poniżej poziomu ubiegłorocznego ukształtowały się płace w 4 działach, skupiających łącznie 23,8% zatrudnionych w przetwórstwie przemysłowym: naprawa, konserwacja i instalowanie maszyn i urządzeń (spadek o 7,5%), produkcja wyrobów z drewna, korka, słomy i wikliny oraz produkcja maszyn i urządzeń (po 7,3%), produkcja wyrobów z pozostałych mineralnych surowców niemetalicznych (o 0,9%).

W okresie styczeń-wrzesień br. przeciętne miesięczne wynagrodzenie brutto w sektorze przedsiębiorstw osiągnęło poziom 2690,89 zł, tj. o 4,6% wyższy niż w analogicznym okresie ub. roku. W kraju odnotowano taki sam wzrost przeciętnego wynagrodzenia, tj. o 4,6%. Średnie płace w sektorze publicznym wyniosły 3146,78 zł, w prywatnym 2645,91 zł i wzrosły w skali roku odpowiednio o 1,2% i 5,0%.

Najwyższy wzrost wynagrodzeń odnotowano w sekcji działalność profesjonalna, naukowa i techniczna o 57,7%. W mniejszym stopniu wzrosły płace w przedsiębiorstwach z sekcji informacja i komunikacja (o 8,8%), administrowanie i działalność wspierająca (o 6,6%), dostawa wody; gospodarowanie ściekami i odpadami; rekultywacja (o 6,1%), handel; naprawa pojazdów samochodowych (o 4,7%), obsługa rynku nieruchomości (o 3,6%), zakwaterowanie i gastronomia (o 3,1%). Z kolei w sekcjach transport i gospodarka magazynowa oraz budownictwo płace ukształtowały się poniżej poziomu z ub. roku odpowiednio o 4,1% i 3,3%.

W przetwórstwie przemysłowym, skupiającym 92,6% zatrudnionych w przemyśle, średnie wynagrodzenie wzrosło o 4,1%. Szybciej niż przeciętnie wrosły wynagrodzenia w 10 działach przetwórstwa, m.in. w poligrafii i reprodukcji zapisanych nośników informacji o 19,8%, w produkcji: mebli o 11,7%, skór i wyrobów skórzanych o 10,7%, chemikaliów i wyrobów chemicznych o 10,1%, wyrobów tekstylnych o 8,9%, pojazdów samochodowych, przyczep i naczep o 8,0%, papieru i wyrobów z papieru o 5,3%. Spośród działów dominujących w strukturze zatrudnienia wzrost płac w skali roku notowano w produkcji artykułów spożywczych o 2,9%, wyrobów z drewna, korka, słomy i wikliny o 2,2%, wyrobów z metali o 1,4%, wyrobów z pozostałych mineralnych surowców niemetalicznych o 0,3%. Niższe niż przed rokiem wynagrodzenia wypłacono w grupie jednostek produkujących maszyny i urządzenia o 8,0%, zajmujących się naprawą, konserwacją i instalowaniem maszyn i urządzeń o 1,9% oraz w produkcji metali o 0,8%.

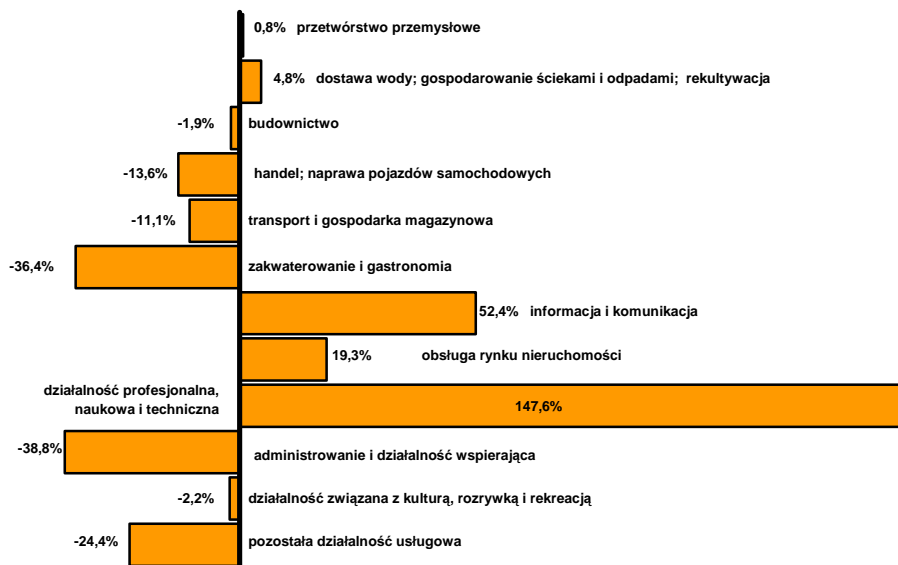
W 10 działach przetwórstwa przemysłowego wynagrodzenia ukształtowały się powyżej przeciętnej, m.in. w produkcji papieru i wyrobów z papieru o 40,0%, w produkcji maszyn i urządzeń o 24,0%, w produkcji wyrobów z pozostałych mineralnych surowców niemetalicznych o 17,9%, w poligrafii i reprodukcji zapisanych nośników informacji o 13,4%, w produkcji chemikaliów i wyrobów chemicznych o 11,9%, w produkcji wyrobów z drewna, korka, słomy i wikliny o 11,8% oraz w dziale naprawa, konserwacja i instalowanie maszyn i urządzeń o 4,3%. Płace niższe od przeciętnych w województwie odnotowano m.in. w produkcji odzieży o 39,0%, w produkcji skór i wyrobów skórzanych o 20,6%, w produkcji urządzeń elektrycznych o 19,8%, w produkcji mebli o 17,5%, w produkcji wyrobów tekstylnych o 17,0%, w produkcji artykułów spożywczych o 5,5%.

W okresie 9 miesięcy br. podmioty gospodarcze sektora przedsiębiorstw przepracowały faktycznie (tj. bez urlopów i absencji chorobowych) 151,4 mln godzin, tj. o 3,5% mniej niż przed rokiem.

Przeciętne wynagrodzenie godzinowe w sektorze przedsiębiorstw wyniosło w tym okresie 18,29 zł i w skali roku wzrosło o 5,9%. Stawka godzinowa w sektorze publicznym ukształtowała się na poziomie 21,78 zł, a w prywatnym 17,95 zł, tj. wzrosła w relacji do analogicznego okresu ub. roku odpowiednio o 2,3% i 6,4%. Najwyższe stawki odnotowano w sekcji działalność profesjonalna, naukowa i techniczna (o 180,0% wyższe od przeciętnej w

województwie), a najniższe w jednostkach zgrupowanych w sekcji administrowanie i działalność wspierająca (o 38,4% poniżej przeciętnej).

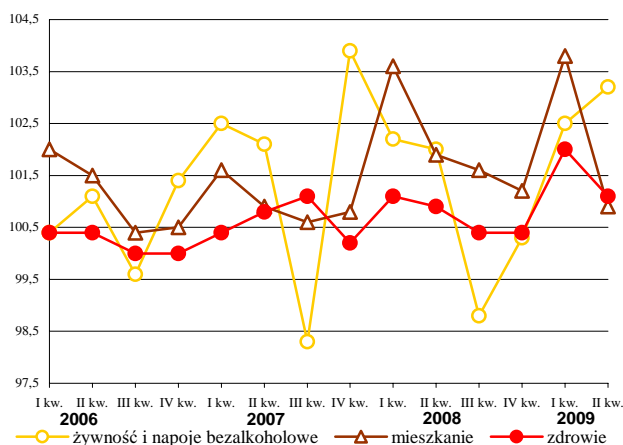
ODCHYLENIA PRZECIĘTNYCH MIESIĘCZNYCH WYNAGRODZEŃ BRUTTO OD PRZECIĘTNEGO W WOJEWÓDZTWIE W WYBRANYCH SEKCJACH WE WRZEŚNIU 2009 R.



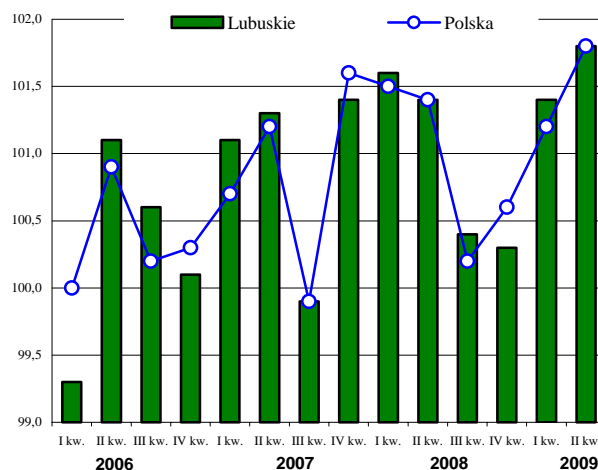
CENY

W II kwartale 2009 r. w województwie lubuskim ceny towarów i usług konsumpcyjnych były wyższe niż przed rokiem średnio o 3,7% (w kraju wzrosły również o 3,7%). W skali roku podrożały żywność i napoje bezalkoholowe o 5,4% oraz napoje alkoholowe i wyroby tytoniowe o 9,4%. Wzrosły również opłaty związane z mieszkaniem o 6,9%, zdrowiem o 4,0% edukacją o 3,5%, oraz usługi związane z rekreacją i kulturą o 1,8%. Spadły ceny odzieży i obuwi o 8,3% oraz potaniały usługi związane z transportem o 4,6%.

CENY WYBRANYCH TOWARÓW I USŁUG KONSUMPCYJNYCH (%) (poprzedni kwartał = 100)



OGÓLNY WSKAŹNIK CEN TOWARÓW I USŁUG KONSUMPCYJNYCH (%) (poprzedni kwartał = 100)



MIESZKANIA

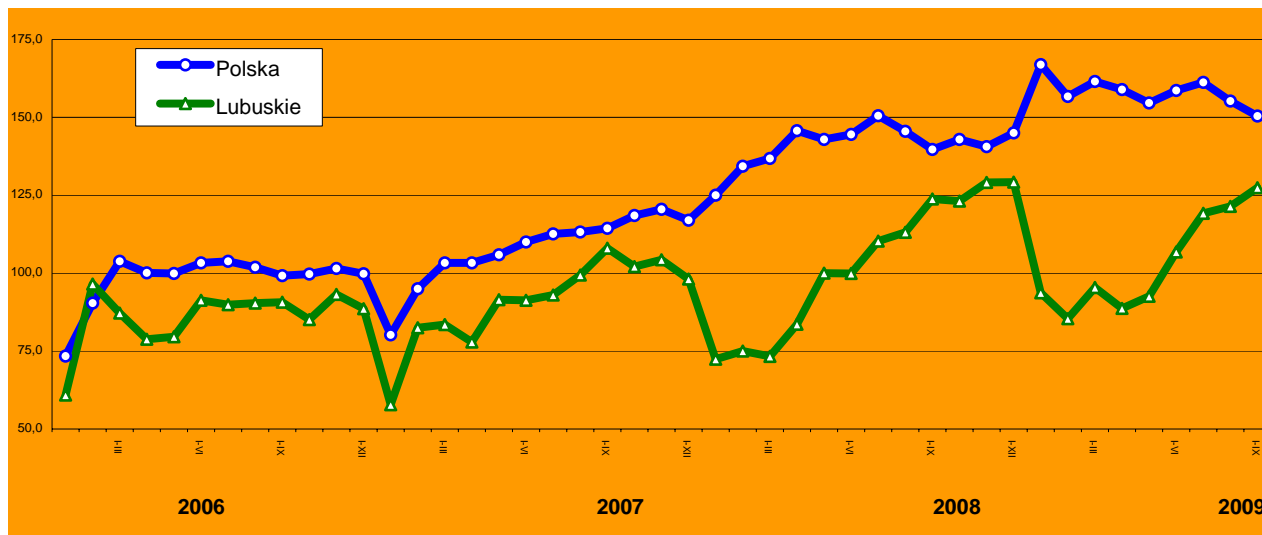
We wrześniu br., według wstępnych danych^a, inwestorzy oddali do użytkowania 269 mieszkań, tj. o 3,9% więcej niż przed miesiącem i o 24,0% mniej w porównaniu do września ub. roku. W kraju, w omawianych okresach, efekty budownictwa były wyższe odpowiednio o 21,5% i 8,6%. We wrześniu br. zakończono budowę 154 mieszkań w budownictwie indywidualnym, 88 przeznaczonych na sprzedaż lub wynajem, 25 zakładowych i 2 komunalnych.

W ciągu trzech kwartałów br. wybudowano łącznie 2594 mieszkania, tj. o 2,9% więcej w porównaniu do analogicznego okresu ub. roku. W kraju wybudowano o 6,7% więcej mieszkań. Dominowało budownictwo indywidualne - 1406 mieszkań, 833 mieszkania były przeznaczone na sprzedaż lub wynajem, 121 było

^a Dane meldunkowe - mogą ulec zmianie po opracowaniu sprawozdań kwartalnych.

spółdzielczych, 101 - społecznych czynszowych, 96 - zakładowych i 37 - komunalnych. Biorąc pod uwagę rozmieszczenie terytorialne to w miastach na prawach powiatu oddano największą ilość mieszkań: 469 w Zielonej Górze, 356 w Gorzowie Wlkp. Wśród powiatów dominowały: zielonogórski 372 mieszkania, gorzowski 213, nowosolski 212, i żarski 192.

DYNAMIKA MIESZKAŃ ODDANYCH DO UŻYTKOWANIA (analogiczny okres 2005 = 100)



Łączna powierzchnia użytkowa mieszkań wyniosła 260,1 tys. m² i była o 6,0% większa, w porównaniu do analogicznego okresu ub. roku. Przeciętnie 1 mieszkanie miało powierzchnię użytkową 100,3 m², tj. o 3,0% więcej niż w trzech kwartałach ub. roku. W budownictwie indywidualnym przeciętne mieszkanie miało powierzchnię użytkową 131,7 m², w pozostałych formach budownictwa powierzchnia ta wyniosła od 45,8 m² w budownictwie komunalnym do 69,1 m² w budownictwie przeznaczonym na sprzedaż lub wynajem.

W ciągu dziewięciu miesięcy br. rozpoczęto budowę 2698 mieszkań (o 8,1% mniej niż przed rokiem), w tym 1483 w budownictwie indywidualnym, 971 w przeznaczonym na sprzedaż. Wydano w tym czasie 2718 pozwoleń na realizację mieszkań (o 27,9% mniej niż przed rokiem), w tym 1761 dla inwestorów indywidualnych i 712 dla budujących na sprzedaż lub wynajem.

PODMIOTY GOSPODARKI NARODOWEJ^a

W końcu III kwartału br. w Krajowym Rejestrze Urzędowym Podmiotów Gospodarki Narodowej REGON zarejestrowanych było 100661 podmiotów (bez rolników indywidualnych), tj. o 1,1% mniej niż w analogicznym okresie ub. roku.

Jednostki sektora prywatnego stanowiły 95,5% wszystkich podmiotów w rejestrze, przy czym 76,9% sektora prywatnego stanowiły osoby fizyczne prowadzące działalność gospodarczą.

W stosunku do analogicznego okresu ub. roku o 268 zwiększyła się liczba spółek handlowych (jest ich obecnie 7045), a z 2586 do 2649 wzrosła liczba spółek handlowych z udziałem kapitału zagranicznego. Zmniejszeniu o 2 (do 10) uległa liczba przedsiębiorstw państwowych i o 7 (do 478) liczba spółdzielni.

Jako podstawowy rodzaj prowadzonej działalności 29,6% zarejestrowanych podmiotów zadeklarowało działalność handlową, 18,5% - działalność w sekcji obsługa nieruchomości i firm, 11,5% - w sekcji budownictwo, 8,1% - w sekcji przetwórstwo przemysłowe.

Najwięcej podmiotów działa na terenie miast: Gorzów Wielkopolski (17,3%) i Zielona Góra (15,2%) oraz w powiatach: żarskim (9,0%), zielonogórskim (7,4%) i żagańskim (7,1%), a najmniej w powiatach: sułcińskim (2,6%), wschowskim (3,0%) i strzelecko-drezdeneckim (4,1%).

W okresie trzech kwartałów br. wpis do rejestru REGON uzyskało 7706 nowych podmiotów, a 8816 zrezygnowało z prowadzenia działalności.

ROLNICTWO

Średnia temperatura powietrza we wrześniu br. wynosiła 15,9°C i była o 7,0°C wyższa od średniej wieloletniej (z lat 1977-2008), a w porównaniu do średniej temperatury września ub. roku była wyższa o 2,3°C. Najwyższą temperaturę, tj. 29°C zanotowano 1 września br., a najchłodniej było 30 września br., termometr wskazał 1,7°C. Suma opadów atmosferycznych, wynosząca 27,5 mm/m², była zbliżona do ubiegłorocznej, a w porównaniu do średniej wieloletniej było mniej opadów o 523,5 mm.

^a Podmioty gospodarki narodowej prezentowane są w układzie Polskiej Klasyfikacji Działalności 2004 (PKD 2004).

Rozpoczęto zbiór buraków cukrowych i okopowych pastewnych, trwa zbiór kukurydzy na kiszonkę, dobiegają końca wykopki ziemniaków. Trawa z III pokosu przeznaczana jest głównie na spasanie. Zakończono siew ozimego rzepaku i rzepiku oraz jęczmienia. Zaawansowanie siewu pozostałych zbóż ozimych wynosi 30-40% planowanej powierzchni zasiewu.

We wrześniu br., w porównaniu do poprzedniego miesiąca, wzrosły ceny skupu zbóż, żywca wołowego i mleka, natomiast spadły ceny skupu żywca wieprzowego i drobiowego. Na targowiskach mniej płacono za pszenicę i żyto, nie zanotowano sprzedaży żywca wieprzowego i prosiąt na chów.

Cena skupu pszenicy wynosiła 48,52 zł za dt i w porównaniu do poprzedniego miesiąca wzrosła o 4,6%, natomiast w skali roku obniżyła się o 9,4%. Cena skupu żyta wzrosła w ciągu miesiąca o 5,0% do poziomu 29,00 zł za dt, natomiast w porównaniu do poprzedniego roku spadła o 30,2%. Średnie ceny skupu pszenicy i żyta, notowane od początku roku, były niższe odpowiednio o 26,2% i 41,7% w porównaniu do cen skupu oferowanych w analogicznym okresie poprzedniego roku.

Na wytypowanych do badania targowiskach płacono 72,22 zł za dt pszenicy, tj. mniej niż w poprzednim miesiącu i roku odpowiednio o 1,5% i 32,8%. Cena 1 dt żyta wynosiła 65,56 zł za dt i w porównaniu do poprzedniego miesiąca i roku spadła odpowiednio o 1,7% i 27,7%. Przeciętna cena targowiskowa pszenicy, oferowana w ciągu trzech kwartałów br., była niższa o 20,1% od ceny notowanej w analogicznym okresie poprzedniego roku. Przeciętna cena targowiskowa żyta w analizowanym okresie wzrosła o 1,5%.

W obrocie giełdowym, w porównaniu do przedniego miesiąca, zanotowano spadek cen większości rodzajów zbóż. Ceny pszenicy konsumpcyjnej i paszowej obniżyły się odpowiednio o 12,0% i 22,3%, a za jęczmień, owies i pszenżyto paszowe płacono mniej odpowiednio o 4,4%, 9,0% i 4,1%. Więcej płacono za żyto konsumpcyjne i paszowe odpowiednio o 3,3% i 5,2%. Szczegółowe informacje na temat wysokości cen zbóż w poszczególnych dekadach września br. przedstawiono w tabeli na następnej stronie:

Rodzaje zbóż	I	II	III
	w złotych za tonę		
Pszenica konsumpcyjna	456	457	456
Pszenica paszowa	366	366	366
Żyto konsumpcyjne	295	320	320
Żyto paszowe	380	380	330
Jęczmień paszowy	342	342	360
Owies paszowy	385	350	330
Pszenżyto paszowe	345	350	350

Źródło: Zielonogórska Giełda Rolno – Towarowa S.A.

Cena skupu żywca wołowego, wynosząca 4,09 zł za kg, zwiększyła się w ciągu miesiąca i roku odpowiednio o 8,8% i 6,5%. Żywiec wieprzowy skupowano w cenie 4,39 zł za kg, tj. niższej niż przed miesiącem i rokiem odpowiednio o 7,8% i 5,4%. Cena skupu żywca drobiowego zmniejszyła się w ciągu miesiąca o 7,1% do poziomu 4,08 zł za kg, natomiast w porównaniu do poprzedniego roku była wyższa o 2,3%. W ciągu trzech kwartałów br. średnie ceny skupu żywca wieprzowego, wołowego i drobiowego były wyższe odpowiednio o 14,3%, 19,2% i 4,5% od cen notowanych w analogicznym okresie poprzedniego roku.

Cena skupu mleka krowiego wzrosła w ciągu miesiąca o 0,7% do poziomu 90,30 zł za hl, natomiast w porównaniu do poprzedniego roku obniżyła się o 1,5%. Średnia cena skupu mleka za trzy kwartały br. była niższa o 15,9% w porównaniu z analogicznym okresem poprzedniego roku.

We wrześniu br. cena skupu 1 kg żywca wieprzowego równoważyła wartościowo 6,0 kg zestawu pasz, w ciągu miesiąca wskaźnik ten zmniejszył się o 9,1%, natomiast w skali roku zwiększył się o 27,7%. Relacja ceny skupu żywca wieprzowego do ceny targowiskowej żyta wynosiła 6,7 i w porównaniu do poprzedniego miesiąca obniżyła się o 5,6%, natomiast w porównaniu do poprzedniego roku wzrosła o 31,4%.

PRZEMYSŁ I BUDOWNICTWO

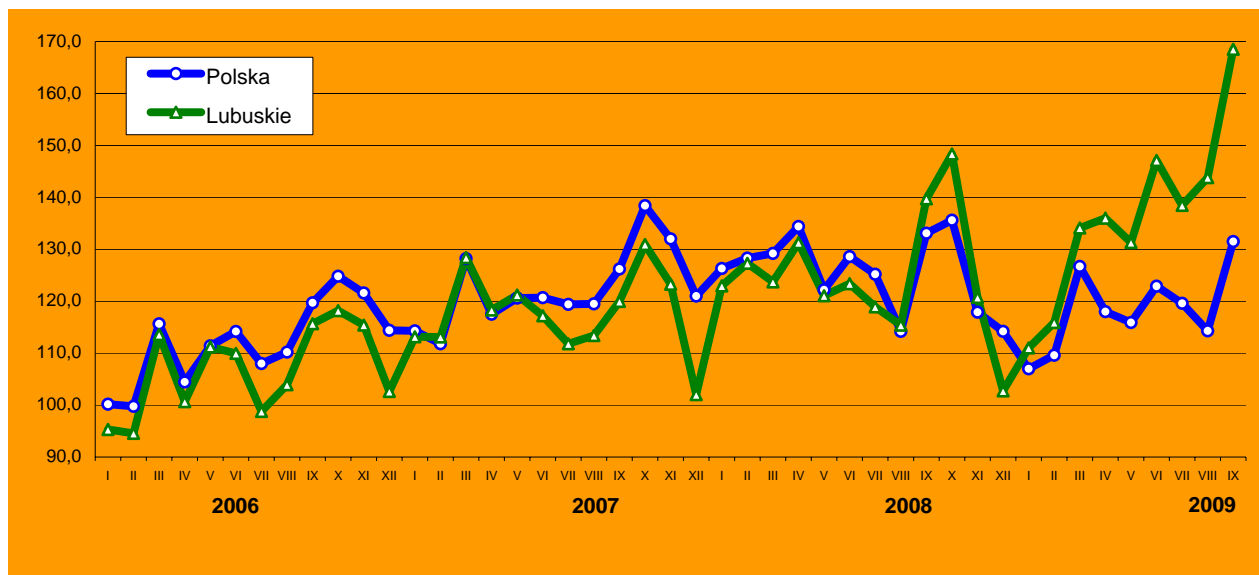
PRZEMYSŁ

We wrześniu br. wartość przychodów ze sprzedaży wyrobów i usług uzyskanych przez podmioty gospodarcze sektora przedsiębiorstw wyniosła 2048,6 mln zł (w cenach bieżących), tj. o 17,2% więcej niż przed miesiącem (w cenach stałych). W kraju zanotowano wzrost o 15,0% - w cenach stałych. W przetwórstwie przemysłowym wzrost przychodów w skali miesiąca wyniósł 16,8% (w kraju 15,6%) i został zanotowany m.in. w jednostkach zajmujących się produkcją chemikaliów i wyrobów chemicznych o 56,7%, poligrafia i reprodukcja zapisanych nośników informacji o 56,4%, produkcją pojazdów samochodowych, przyczep i naczep o 28,7%, produkcją wyrobów z metali o 24,3% oraz produkcją mebli o 22,2%. Przychody niższe niż przed miesiącem odnotowano w 3 działach przetwórstwa (spośród 22), w tym w produkcji wyrobów z drewna, korka, słomy i wikliny o 13,5% oraz w produkcji artykułów spożywczych o 2,5%.

W relacji do września ub. roku wartość sprzedaży zrealizowanej w przemyśle wzrosła o 20,6%, w tym w przetwórstwie przemysłowym o 23,1%. W kraju przychody w przemyśle i w przetwórstwie przemysłowym były niższe odpowiednio o 1,3% i 1,0% - w cenach stałych. Przychody wyższe niż przed rokiem uzyskały podmioty gospodarcze zgrupowane w 14 działach przetwórstwa przemysłowego, których łączny udział w produkcji sprzedanej

przetwórstwa wyniósł 83,0%. Były to m.in. przedsiębiorstwa zajmujące się poligrafią i reprodukcją zapisanych nośników informacji (o 62,4%), produkujące chemikalia i wyroby chemiczne (o 43,3%) oraz wyroby tekstylne (o 25,3%). Wyższa niż przed rokiem była także wartość produkcji papieru i wyrobów z papieru o 17,5%, wyrobów z metali o 17,3%, mebli o 12,1%, wyrobów z drewna, korka, słomy i wikliny o 10,2%, urządzeń elektrycznych o 7,0% oraz artykułów spożywczych o 6,1%. W 8 działach przetwórstwa przemysłowego wartość produkcji sprzedanej ukształtowała się poniżej poziomu ubiegłorocznego, m.in. w jednostkach zajmujących się naprawą, konserwacją i instalowaniem maszyn i urządzeń o 52,0% oraz w produkcji maszyn i urządzeń o 40,8%, w produkcji metali o 20,3%, w produkcji odzieży o 16,6%.

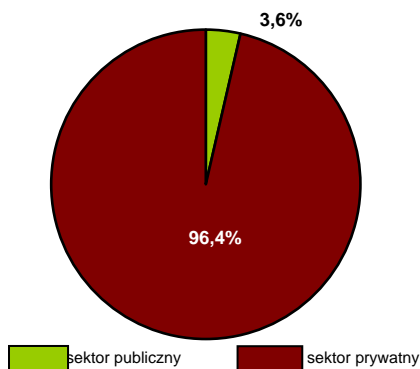
DYNAMIKA PRODUKCJI SPRZEDANEJ PRZEMYSŁU (przeciętna miesięczna 2005 = 100; ceny stałe)



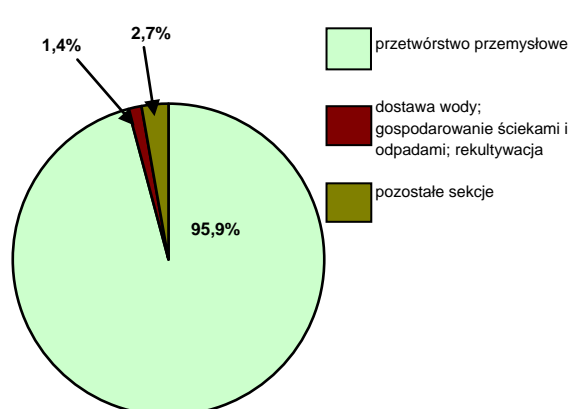
W okresie styczeń-wrzesień br. przychody ze sprzedaży wyrobów i usług w przemyśle wyniosły 15480,2 mln zł i były o 8,1% wyższe w stosunku do analogicznego okresu ub. roku. W przetwórstwie przemysłowym, na które przypada 94,5% produkcji sprzedanej przemysłu (94,3% w ub. roku), przychody wzrosły o 8,8%. W kraju w omawianym okresie odnotowano spadek przychodów w przemyśle i w przetwórstwie przemysłowym odpowiednio o 6,0% i 5,7%. Wartość produkcji sprzedanej przekroczyła poziom ubiegłoroczny w 10 działach przetwórstwa przemysłowego, m.in. w poligrafii i reprodukcji zapisanych nośników informacji o 31,5%, w produkcji: papieru i wyrobów z papieru o 19,0%, wyrobów tekstylnych o 11,2%, chemikaliów i wyrobów chemicznych o 8,4%, mebli o 6,3%, wyrobów z drewna, korka, słomy i wikliny o 4,9%. Największy spadek przychodów wystąpił w grupie jednostek zajmujących się naprawą, konserwacją i instalowaniem maszyn i urządzeń (o 61,7%) oraz w produkcji metali (o 30,7%), urządzeń elektrycznych (o 26,6%), odzieży (o 26,1%). W mniejszym stopniu spadła wartość produkcji sprzedanej w przedsiębiorstwach produkujących maszyny i urządzenia (o 18,7%), wyroby z gumy i tworzyw sztucznych (o 14,9%), skóry i wyroby skórzanego (o 12,7%), wyroby z pozostałych mineralnych surowców niemetalicznych (o 12,3%).

STRUKTURA PRODUKCJI SPRZEDANEJ PRZEMYSŁU WEDŁUG SEKTORÓW WŁASNOŚCI I SEKCJI WE WRZESNIU 2009 R.

według sektorów własności



według sekcji



Udział sektora prywatnego w ogólnej wartości produkcji sprzedanej przemysłu stanowił 95,1% (przed rokiem 94,6%), przy koncentracji w tym sektorze 92,0% przeciętnej liczby zatrudnionych w przemyśle (przed rokiem 92,5%). W przetwórstwie przemysłowym udział przedsiębiorstw prywatnych w sprzedaży wyniósł 98,5% (przed rokiem 98,2%), a w przeciętnym zatrudnieniu 97,2% (przed rokiem 97,4%).

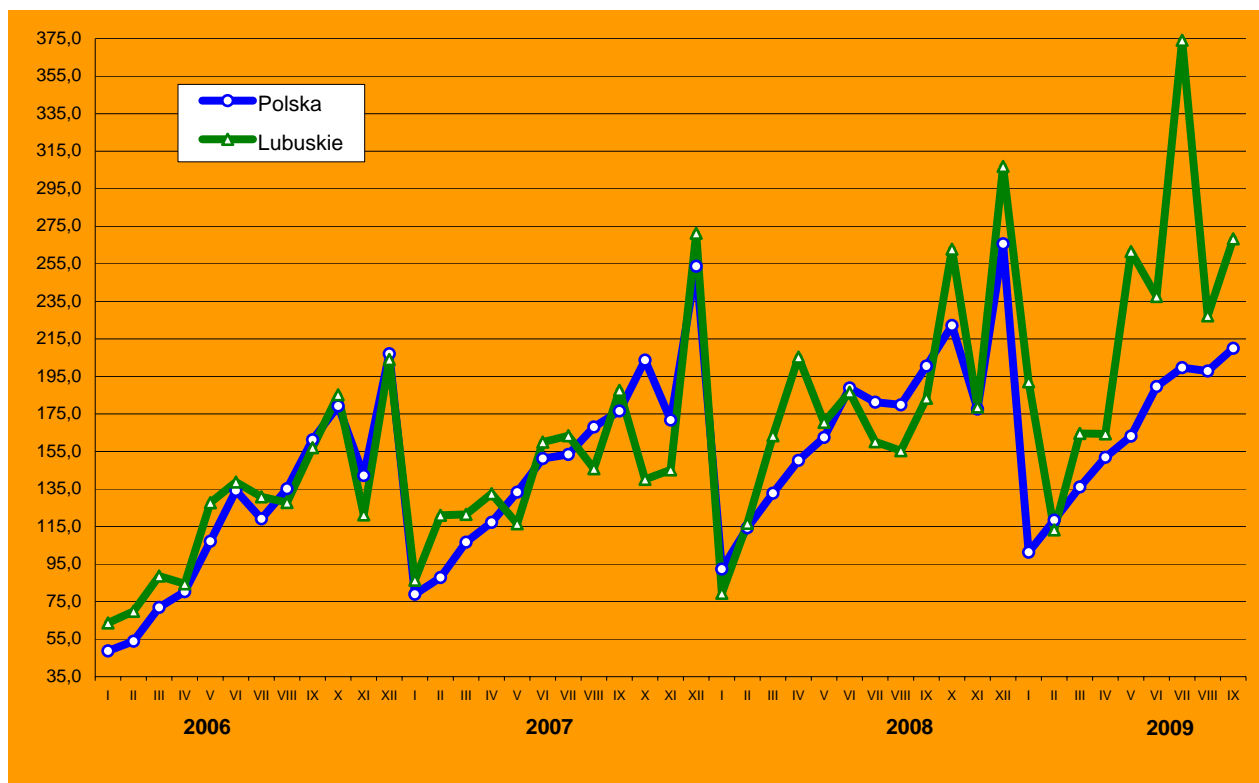
Wydajność pracy w przemyśle w okresie styczeń-wrzesień 2009 r. mierzona wartością produkcji sprzedanej na 1 zatrudnionego (w cenach bieżących) wyniosła 238,8 tys. zł, w tym w przetwórstwie przemysłowym 243,6 tys. zł i licząc w cenach stałych była odpowiednio o 14,2% i 15,8% wyższa niż przed rokiem.

W okresie trzech kwartałów br. przedsiębiorstwa przemysłowe województwa wyprodukowały więcej, w porównaniu z analogicznym okresem ub. roku, m.in.: wędlin i kielbas o 64,1%, pieczywa świeżego o 32,2%, mebli o 25,5%, papieru i tektury o 6,2%. Zmniejszenie, w porównaniu do analogicznego okresu ub. roku, wystąpiło m.in. w produkcji: wyrobów z tworzyw sztucznych o 26,1%, kawałków z indyków świeżych lub chłodzonych o 35,1%, mięsa wieprzowego świeżego lub chłodzonego o 44,1%, tarcicy iglastej o 52,9%, drewna przetartego lub struganego wzdłużnie o 65,5%.

BUDOWNICTWO

We wrześniu br. przedsiębiorstwa budowlane uzyskały przychody ze sprzedaży produkcji i usług o wartości 185,4 mln zł (w cenach bieżących), tj. wyższe o 19,4% aniżeli w sierpniu br. i o 22,2% od notowanych przed rokiem. Produkcja budowlano-montażowa, wynosząca 130,0 mln zł, wzrosła w stosunku do sierpnia br. o 18,0%, a w porównaniu do września ub. roku o 46,4%. W kraju wielkość produkcji budowlano – montażowej wzrosła, licząc w cenach stałych, o 6,1% w porównaniu do sierpnia br. i o 5,7% do września ub. roku.

DYNAMIKA PRODUKCJI BUDOWLANO-MONTAŻOWEJ (przeciętna miesięczna 2005 = 100; ceny bieżące)



W okresie styczeń-wrzesień br. przychody ze sprzedaży w budownictwie wyniosły 1437,6 mln zł, tj. o 18,7% więcej niż w analogicznym okresie ub. roku (w cenach bieżących). Prawie całość sprzedaży (98,9%) zrealizowały jednostki sektora prywatnego.

Produkcja budowlano-montażowa ukształtowała się w tym czasie na poziomie 954,8 mln zł (w cenach bieżących), tj. o 29,8% wyższym niż w okresie styczeń-wrzesień ub. roku (w kraju wzrost, w cenach stałych, wyniósł 4,7%), a jej udział w ogólnej wartości sprzedaży stanowił 66,4%.

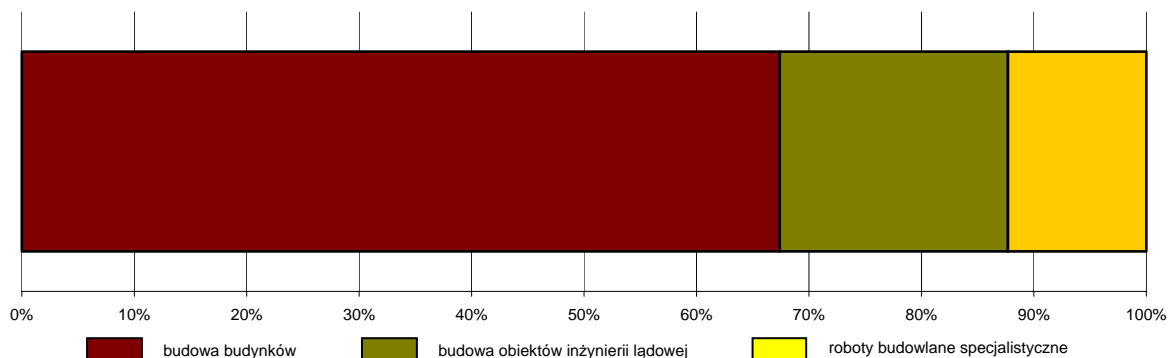
W przedsiębiorstwach zajmujących się wznoszeniem budynków wartość robót budowlano-montażowych, w porównaniu do trzech kwartałów ub. roku, zwiększyła się o 30,5%, w jednostkach budujących obiekty i inżynierii lądowej i wodnej o 38,3%, a w wykonujących roboty specjalistyczne o 11,6%.

Wydajność pracy w budownictwie, mierzona wartością przychodu ze sprzedaży na 1 zatrudnionego, w okresie dziewięciu miesięcy br. wyniosła 182,1 tys. zł, wykazując wzrost na tle ub. roku o 5,3% (w cenach bieżących).

W strukturze produkcji budowlano-montażowej według rodzajów obiektów budowlanych, największy udział miały roboty związane z realizacją rurociągów sieci rozdzielczej i linii kablowych rozdzielczych (29,5%), autostrad,

dróg ekspresowych, ulic i dróg pozostałych (26,5%), budynków mieszkalnych (11,4%) oraz budynków przemysłowych i magazynowych (10,6%).

STRUKTURA PRZYCHODÓW ZE SPRZEDAŻY WYROBÓW I USŁUG W BUDOWNICTWIE WEDŁUG DZIAŁÓW WE WRZEŚNIU 2009 R.



W okresie styczeń-wrzesień br. nieco ponad połowa (50,7%) w ogólnej wartości produkcji budowlano-montażowej przypadła na roboty o charakterze inwestycyjnym, natomiast pozostałe prace budowlane przypadały na remonty i konserwacje istniejących obiektów.

HANDEL

We wrześniu br. sprzedaż detaliczna zrealizowana przez przedsiębiorstwa handlowe i niehandlowe wyniosła 401,5 mln zł (w cenach bieżących), tj. o 0,1% więcej niż w sierpniu br. Wyższa niż przed miesiącem była m.in. sprzedaż pojazdów samochodowych, motocykli, części oraz włókna, odzieży, obuwia (po 21,1%), farmaceutyków, kosmetyków i sprzętu ortopedycznego (o 15,9%). Spadek obrotów odnotowano w sprzedaży: prasy, książek, pozostałej sprzedaży w wyspecjalizowanych sklepach o 17,2%, żywności, napojów alkoholowych i bezalkoholowych oraz wyrobów tytoniowych w wyspecjalizowanych punktach sprzedaży o 12,1%.

W relacji do września ub. roku sprzedaż detaliczna spadła o 5,6%. Spadek obrotów obserwowano nadal w sprzedaży: pojazdów samochodowych, motocykli, części o 39,7%, prasy, książek, pozostałej sprzedaży w wyspecjalizowanych sklepach o 27,6% oraz paliw stałych, ciekłych i gazowych o 23,8%. W pozostałych grupach sprzedaż była wyższa niż przed rokiem: sprzedaż farmaceutyków, kosmetyków i sprzętu ortopedycznego o 50,8%, mebli, RTV, AGD o 38,8%, sprzedaż w niewyspecjalizowanych sklepach z przewagą żywności, napojów i wyrobów tytoniowych o 24,8%. W mniejszym stopniu wzrosła sprzedaż żywności, napojów alkoholowych i bezalkoholowych oraz wyrobów tytoniowych o 8,1%, pozostała sprzedaż detaliczna w niewyspecjalizowanych sklepach o 7,8%, sprzedaż włókna, odzieży, obuwia o 5,3%.

W okresie styczeń-wrzesień br. sprzedaż detaliczna ukształtowała się na poziomie 3566,0 mln zł, tj. o 6,9% niższym w stosunku do analogicznego okresu ub. roku, przy czym sprzedaż w jednostkach handlowych, stanowiąca 83,9% ogółu sprzedaży detalicznej, spadła o 10,8%, natomiast w jednostkach niehandlowych wzrosła o 20,1%. Spadek obrotów w skali roku odnotowano w jednostkach dystrybuujących paliwa stałe, ciekłe i gazowe o 35,7% oraz pojazdy samochodowe, motocykle, części o 33,0%. W pozostałych przedsiębiorstwach sprzedaż detaliczna ukształtowała się powyżej poziomu sprzed roku, m.in.: sprzedaż mebli, RTV, AGD o 41,3%, farmaceutyków, kosmetyków i sprzętu ortopedycznego o 41,1% oraz pozostała sprzedaż detaliczna w niewyspecjalizowanych sklepach o 16,6%.

Sprzedaż hurtowa zrealizowana we wrześniu br. przez przedsiębiorstwa handlowe i niehandlowe wyniosła 545,7 mln zł i była niższa zarówno w stosunku do poprzedniego miesiąca jak i do września ubiegłego roku odpowiednio o 3,8% i 13,2%. W okresie styczeń-wrzesień br. sprzedaż hurtowa osiągnęła wartość 4933,5 mln zł, tj. o 4,9% niższą od ubiegłorocznej.

Inne dane charakteryzujące województwo można znaleźć w publikacjach naszego Urzędu oraz w publikacjach ogólnopolskich GUS.

Zapraszamy do Internetu na strony www.stat.gov.pl/zg.

U w a g a. Ze względu na zmianę stosowanej klasyfikacji na PKD 2007 i wynikające stąd zmiany w sektorze przedsiębiorstw, dla umożliwienia dokonywania porównań przeliczono dane za 2008 r. Prezentowane aktualnie dane nie są natomiast porównywalne z publikowanymi w poprzednich komunikatach.

WYBRANE DANE O WOJEWÓDZTWIE LUBUSKIM

WYSZCZEGÓLNIENIE	I	II	III	IV	V	VI	VII	VIII	IX	X	XI	XII
Ludność ^a (w tys. osób).....2008	.	.	1008,5	.	.	1008,7	.	.	1009,3	.	.	1009,0
2009	.	.	1009,2	.	.	1009,6
Bezrobotni zarejestrowani ^a (w tys. osób).....2008	54,8	52,9	50,5	47,3	45,0	42,6	42,7	42,4	42,3	41,0	43,1	46,3
2009	53,7	56,3	57,3	56,2	54,7	54,4	55,2	55,6	55,6	.	.	.
Stopa bezrobocia ^{ab} (w %).....2008	14,4	13,9	13,4	12,6	12,1	11,5	11,5	11,5	11,4	11,1	11,6	12,5*
2009	14,2*	14,8*	15,0	14,8*	14,5*	14,4	14,6*	14,7*	14,7	.	.	.
Oferty pracy (w ciągu miesiąca).....2008	3679	4493	3947	4757	3850	4199	4166	4114	4516	4161	2872	2222
2009	3499	4060	3834	4710	4469	3743	3759	4173	4163	.	.	.
Liczba bezrobotnych na 1 ofertę pracy ^a2008	45	30	34	31	32	25	25	25	25	25	40	52
2009	42	39	62	45	42	41	50	38	49	.	.	.
Przeciętne zatrudnienie w sektorze przedsiębiorstw ^c (w tys. osób).....2008	113,2	114,7	115,1	115,2	115,4	115,1	114,9	115,0	117,6	117,4	116,8	115,0
2009	116,9	115,4	114,0	113,7	113,0	112,8	112,2	112,3	112,1	.	.	.
poprzedni miesiąc = 1002008	102,2	101,3	100,4	100,1	100,1	99,7	99,8	100,1	102,3	99,8	99,5	98,5
2009	101,7	98,7	98,8	99,7	99,4	99,8	99,5	100,1	99,8	.	.	.
analogiczny miesiąc poprzedniego roku = 1002008	101,5	102,4	103,0	103,3	103,5	102,7	102,5	102,6	105,7	105,8	105,3	103,8
2009	103,3	100,7	99,1	98,7	97,9	98,0	97,7	97,7	95,3	.	.	.
Przeciętne wynagrodzenia miesięczne brutto w sektorze przedsiębiorstw ^c (w zł).....2008	2493,86	2468,09	2578,85	2578,07	2551,34	2647,66	2683,75	2649,49	2626,58	2633,92	2647,90	2852,00
2009	2558,89	2561,97	2736,12	2645,46	2631,10	2696,91	2753,43	2742,35	2741,33	.	.	.
poprzedni miesiąc = 1002008	93,7	99,0	104,5	100,0	99,0	103,8	101,4	98,7	99,1	100,3	100,5	107,7
2009	89,7	100,1	106,8	96,7	99,5	102,5	102,1	99,6	100,0	.	.	.
analogiczny miesiąc poprzedniego roku = 1002008	113,4	112,8	109,6	113,4	110,5	111,2	111,4	108,9	108,3	106,3	105,0	107,2
2009	102,6	103,8	106,1	102,6	103,1	101,9	102,6	103,5	104,4	.	.	.
Mieszkania oddane do użytkowania (od początku roku).....2008	309	446	641	1007	1346	1510	1912	2166	2520	3012	3412	4254
2009	400	508	835	1069	1246	1614	2066	2325	2594	.	.	.
analogiczny okres poprzedniego roku = 100.....2008	125,1	90,8	87,7	107,2	109,3	109,4	118,7	113,8	114,6	120,6	123,8	131,6
2009	129,4	113,9	130,3	106,2	92,6	106,9	108,1	107,3	102,9	.	.	.
Nakłady inwestycyjne ^d (w tys. zł; ceny bieżące).....2008	718274	.	.	1019236	.	.	1426873
2009	502960
analogiczny okres poprzedniego roku = 100.....2008	101,6
2009
Produkcja sprzedana przemysłu ^c (w cenach stałych):												
poprzedni miesiąc = 1002008	120,5	103,5	97,2	106,1	92,2	101,9	96,4	97,0	121,1	106,2	81,4	85,1
2009	107,4	104,0	115,8	101,0	96,0	111,9	93,5	103,6	117,2	.	.	.
analogiczny miesiąc poprzedniego roku = 1002008	108,7	112,5	96,4	111,0	99,9	105,3	106,4	101,8	116,5	113,3	97,9	100,7
2009	89,8	90,7	108,5	103,1	107,8	119,1	115,7	124,3	120,6	.	.	.
Produkcja budowlano – montażowa ^c (w cenach bieżących):												
poprzedni miesiąc = 1002008	29,3	147,1	139,9	125,7	83,1	109,4	85,9	97,0	117,9	143,4	68,0	171,7
2009	62,6	59,0	145,3	99,9	159,1	90,9	157,5	60,8	118,0	.	.	.
analogiczny miesiąc poprzedniego roku = 1002008	91,8	96,5	134,5	154,9	146,4	116,6	98,0	106,6	97,7	187,6	123,1	113,1
2009	242,1	97,0	100,7	80,1	153,3	127,4	233,5	146,3	146,4	.	.	.

^a Stan w końcu okresu. ^b Udział zarejestrowanych bezrobotnych w cywilnej ludności aktywnej zawodowo. ^c W przedsiębiorstwach z większą od 9 liczbą pracujących. ^d W przedsiębiorstwach z większą od 49 liczbą pracujących.

WYBRANE DANE O WOJEWÓDZTWIE LUBUSKIM (dok.)

WYSZCZEGÓLNIENIE	I	II	III	IV	V	VI	VII	VIII	IX	X	XI	XII
Sprzedaż detaliczna towarów ^a (w cenach bieżących):												
poprzedni miesiąc = 100 2008	88,0	100,1	109,4	100,8	96,7	104,4	97,3	97,9	98,9	98,2	87,0	113,4
2009	90,2	99,8	107,6	110,7	89,6	103,1	104,3	94,3	100,1			
analogiczny miesiąc poprzedniego roku = 100 2008	99,2	106,7	105,1	101,0	106,9	105,4	99,9	94,8	103,3	95,3	86,2	89,6
2009	91,9	91,6	90,1	98,9	91,6	90,4	96,8	93,3	94,4			
Wskaźnik cen												
towarów i usług konsumpcyjnych ^b :												
analogiczny okres poprzedniego roku = 100 2008	.	.	104,0	.	.	104,2	.	.	105,0	.	.	103,7
2009	.	.	103,2	.	.	103,7	.	.	.			
skupu ziarna zbóż:												
poprzedni miesiąc = 100 2008	108,2	106,6	98,0	95,5	94,4	98,7	83,4	87,0	94,0	88,4	92,6	101,4
2009	111,9	110,8	89,6	95,8	102,6	109,9	79,3	92,1	108,6			
analogiczny miesiąc poprzedniego roku = 100 2008	133,1	135,2	135,5	138,4	129,2	134,3	123,2	82,7	64,0	57,3	53,4	57,1
2009	59,0	61,3	56,0	56,2	61,1	68,1	64,7	68,5	79,1			
skupu żywca rzeźnego wołowego:												
poprzedni miesiąc = 100 2008	97,8	105,3	99,5	94,1	98,0	112,2	96,9	96,5	106,1	99,0	98,4	102,9
2009	104,4	100,0	106,7	100,9	105,1	93,6	103,5	85,3	108,8			
analogiczny miesiąc poprzedniego roku = 100 2008	97,8	98,7	97,4	92,4	97,5	110,6	113,6	108,4	101,6	101,6	103,3	105,5
2009	112,6	106,9	114,7	123,0	131,9	110,1	117,6	103,9	106,5			
skupu żywca rzeźnego wieprzowego:												
poprzedni miesiąc = 100 2008	99,7	92,7	110,6	101,6	106,2	106,9	99,5	104,8	105,9	96,6	96,9	101,6
2009	100,5	101,4	105,1	105,3	97,6	104,5	89,9	104,4	92,2			
analogiczny miesiąc poprzedniego roku = 100 2008	112,0	99,1	107,1	110,1	120,9	115,7	104,0	107,4	111,5	117,9	123,6	123,9
2009	124,8	136,5	129,7	134,3	123,4	120,7	109,1	108,7	94,6			
Relacje cen skupu ^c żywca wieprzowego do cen 1 kg												
zestawu pasz ^d 2008	4,4	4,1	4,5	4,4	4,6	4,9	3,5	4,1	4,7	5,0	4,9	4,9
2009	4,9	4,6	4,9	5,1	5,0	5,1	5,5	6,6	6,0			
Wskaźnik rentowności obrotu w przedsiębiorstwach ^e												
brutto ^g (w %) 2008	.	.	4,3	.	.	5,4	.	.	5,5	.	.	3,6
2009	.	.	4,8	.	.	5,5	.	.	.			
netto ^h (w %) 2008	.	.	3,3	.	.	4,5	.	.	4,5	.	.	2,7
2009	.	.	3,7	.	.	4,6	.	.	.			
Podmioty gospodarki narodowej ^{fi} 2008	105843	104676	104215	102501	101185	101101	101243	101556	101799	101948	101730	101861
2009	101941	101995	101700	101346	101268	101524	101460	100478	100661			
w tym spółki handlowe 2008	6628	6654	6682	6706	6721	6752	6723	6741	6777	6801	6812	6830
2009	6851	6882	6906	6928	6949	6966	6999	7014	7045			
w tym z udziałem kapitału zagranicznego 2008	2526	2538	2552	2560	2561	2565	2563	2572	2586	2592	2601	2616
2009	2622	2629	2632	2633	2637	2639	2646	2646	2649			

^a W przedsiębiorstwach z większą od 9 liczbą pracujących. ^b W kwartale. ^c Ceny bieżące bez VAT. ^d Zestaw pasz obejmuje: 0,58 kg ziemiaków i 0,35 kg zbóż (wg cen targowiskowych) oraz 0,07 kg mieszanek "PT-2" (wg cen detalicznych).

^e Z większą od 49 liczbą pracujących; dane są prezentowane narastająco. ^f Prezentowane w układzie Polskiej Klasyfikacji Działalności 2004 (PKD 2004). ^g Relacja wyniku finansowego brutto do przychodów z całokształtu działalności. ^h Relacja wyniku finansowego netto do przychodów z całokształtu działalności. ⁱ W rejestrze REGON, bez rolników indywidualnych; stan w końcu okresu.

U w a g a. Znak „.” oznacza, że dane zostały zmienione w stosunku do już opublikowanych.