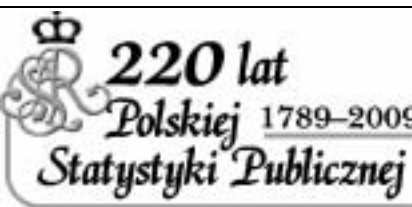
	URZĄD STATYSTYCZNY W ZIELONEJ GÓRZE		
	Wyniki wstępne	Data opracowania: 28. IX. 2009	

Kontakt e-mail: SekretariatUSZGR@stat.gov.pl

Tel.: 068 3223112

Internet: <http://www.stat.gov.pl/zg>

Sierpień 2009

Nr 8

KOMUNIKAT O SYTUACJI SPOŁECZNO-GOSPODARCZEJ WOJEWÓDZTWA LUBUSKIEGO

- ✓ W sierpniu br., w porównaniu do poprzedniego miesiąca, zatrudnienie w sektorze przedsiębiorstw nieznacznie wzrosło. Zmalało natomiast w porównaniu do sierpnia ub. roku. Takie same tendencje zanotowano w przemyśle. W budownictwie zatrudnienie w ciągu miesiąca zmalało, ale wzrosło w porównaniu do poprzedniego roku.
- ✓ W sierpniu br. bezrobocie rejestrowane ukształtowało się na poziomie wyższym niż przed miesiącem i przed rokiem. Zdecydowana większość osób rejestrujących się jako bezrobotne trafiła do ewidencji biur pracy po raz kolejny. Pracodawcy zgłosili więcej ofert pracy niż w lipcu br. i sierpniu ub. roku. Na jedno wolne miejsce pracy przypadało mniej bezrobotnych niż w poprzednim miesiącu, ale było to więcej niż przed rokiem.
- ✓ W sierpniu br. przeciętne miesięczne wynagrodzenia były niższe niż przed miesiącem. Niższe płace odnotowano w sektorze publicznym, a w sektorze prywatnym wynagrodzenia nie zmieniły się w skali miesiąca. W stosunku do sierpnia ub. roku przeciętne płace wzrosły, jednak wzrost odnotowano tylko w sektorze prywatnym. W sektorze publicznym wynagrodzenia nie przekroczyły poziomu ubiegłorocznego. Przeciętna płaca w województwie lubuskim w dalszym ciągu stanowi około 80% średniej krajowej.
- ✓ W II kwartale br. wyniki finansowe badanych przedsiębiorstw były nieco korzystniejsze niż uzyskane w analogicznym okresie ub. roku. Niewielkiej poprawie uległy m.in. rentowność obrotu brutto i netto oraz wskaźnik poziomu kosztów, natomiast pogorszyły się w skali roku wskaźniki płynności finansowej przedsiębiorstw.
- ✓ W I półroczu br. nakłady inwestycyjne przedsiębiorstw na nowe obiekty majątkowe oraz ulepszenie istniejących znacząco spadły w relacji do analogicznego okresu ub. roku.
- ✓ W sierpniu br. oddano do użytkowania mniej mieszkań niż w lipcu br. i więcej niż w sierpniu ub. roku. Zmniejszyła się, w porównaniu do poprzedniego roku, liczba mieszkań nowo rozpoczynanych i mniej wydano pozwoleń na budowę. Najwięcej mieszkań oddali i realizowali inwestorzy indywidualni i budujący na sprzedaż lub wynajem.
- ✓ Na rynku rolnym w sierpniu br., w porównaniu do poprzedniego miesiąca, wzrosły ceny skupu żywca wieprzowego i mleka, natomiast spadły ceny skupu zbóż oraz żywca wołowego i drobiowego. Na targowiskach mniej płacono za pszenicę i żyto, nie zanotowano sprzedaży żywca wieprzowego i prosiąt na chów.
- ✓ W sierpniu br. wartość produkcji sprzedanej w przemyśle, w tym w przetwórstwie przemysłowym, wzrosła zarówno w relacji do poprzedniego miesiąca jak i do sierpnia ub. roku. Wyższa była także w skali roku wydajność pracy mierzona wartością produkcji sprzedanej na 1 zatrudnionego.
- ✓ W sierpniu br. sprzedaż produkcji i usług w przedsiębiorstwach budowlanych, w tym produkcji budowlano - montażowej, zmalała w porównaniu do lipca br., natomiast była wyższa niż w analogicznym miesiącu ub. roku. Zwiększyła się, w porównaniu z poprzednim rokiem, wartość przychodu ze sprzedaży produkcji i usług liczona na 1 zatrudnionego.
- ✓ W sierpniu br. sprzedaż detaliczna była niższa w stosunku do poprzedniego miesiąca i do analogicznego miesiąca ub. roku. Sprzedaż hurtowa nie osiągnęła poziomu sprzed miesiąca i była nieco wyższa niż w sierpniu ub. roku.

UWAGI

1. Prezentowane w niniejszym komunikacie dane:

- o pracujących, zatrudnieniu i wynagrodzeniach oraz o przychodach ze sprzedaży produkcji przemysłu i budownictwa, a także o sprzedaży detalicznej i hurtowej towarów – w ujęciu miesięcznym – dotyczą **sektora przedsiębiorstw**, tj. podmiotów gospodarczych, w których liczba pracujących przekracza 9, prowadzących działalność gospodarczą w zakresie: leśnictwa i pozyskiwania drewna; górnictwa i wydobywania; przetwórstwa przemysłowego; wytwarzania i zaopatrywania w energię elektryczną, gaz, parę wodną, gorącą wodę i powietrze do układów klimatyzacyjnych; dostawy wody; gospodarowania ściekami i odpadami oraz działalności związanej z rekultywacją; budownictwa; handlu hurtowego i detalicznego; naprawy pojazdów samochodowych, włączając motocykle; transportu i gospodarki magazynowej; działalności związanej z zakwaterowaniem i usługami gastronomicznymi; informacji i komunikacji; działalności związanej z obsługą rynku nieruchomości; działalności prawniczej, rachunkowo-księgowej i doradztwa podatkowego, działalności firm centralnych (head offices); doradztwa związanego z zarządzaniem; działalności w zakresie architektury i inżynierii; badań i analiz technicznych; reklamy, badania rynku i opinii publicznej; pozostałej działalności profesjonalnej, naukowej i technicznej; działalności w zakresie usług administrowania i działalności wspierającej; działalności związanej z kulturą, rozrywką i rekreacją; naprawy i konserwacji komputerów i artykułów użytku osobistego i domowego; pozostałej indywidualnej działalności usługowej.
- o wynikach finansowych przedsiębiorstw - w ujęciu kwartalnym - dotyczą podmiotów gospodarczych prowadzących księgi rachunkowe (z wyjątkiem łowiectwa, leśnictwa, rybactwa, pośrednictwa finansowego oraz szkół wyższych), w których liczba pracujących przekracza 49 osób,
- o nakładach inwestycyjnych - w ujęciu kwartalnym - dotyczą podmiotów gospodarczych (bez względu na rodzaj działalności) prowadzących księgi rachunkowe, w których liczba pracujących przekracza 49 osób.

Dane w ujęciu wartościowym oraz wskaźniki struktury podano w cenach bieżących. Wskaźniki dynamiki zaprezentowano na podstawie wartości w cenach bieżących z wyjątkiem przemysłu, dla którego podano je na podstawie wartości w cenach stałych (**średnie ceny bieżące 2005 r.**)

2. Ze względu na zmianę stosowanej klasyfikacji na PKD 2007 i wynikające stąd zmiany w sektorze przedsiębiorstw, dla umożliwienia dokonywania porównań przeliczono dane za rok poprzedni (kolejne miesiące 2008 r.). Prezentowane aktualnie dane nie są natomiast porównywalne z prezentowanymi w poprzednich komunikatach.

RYNEK PRACY

ZATRUDNIENIE

W sierpniu br. przeciętne zatrudnienie w sektorze przedsiębiorstw wyniosło 112,3 tys. osób, tj. o 0,1% więcej niż w poprzednim miesiącu. W kraju przeciętne zatrudnienie zmniejszyło się w ciągu miesiąca o 0,1%. Zatrudnienie w sektorze prywatnym zwiększyło się o 0,2%, a w sektorze publicznym zmniejszyło o 0,7%. Sektor prywatny koncentrował 90,9% ogółu zatrudnionych w przedsiębiorstwach.

W przemyśle zatrudnienie wyniosło 63,7 tys. osób i było wyższe o 0,1% od stanu zanotowanego w lipcu br., przy czym w przetwórstwie przemysłowym i dostawie wody; gospodarowaniu ściekami i odpadami; rekultywacji pozostało na niezmienionym poziomie.

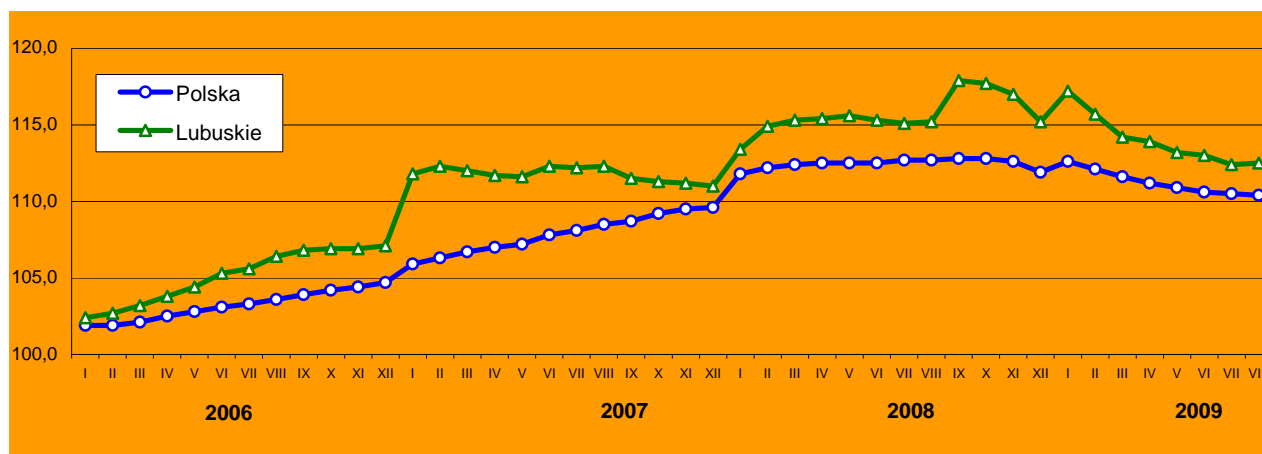
W stosunku do poprzedniego miesiąca br. liczba zatrudnionych zwiększyła się ponadto m.in. w sekcjach: administrowanie i działalność wspierająca o 2,5%, transport i gospodarka magazynowa o 0,5%, obsługa rynku nieruchomości o 0,4%. Zmniejszenie zatrudnienia w ciągu miesiąca nastąpiło m.in. w handlu; naprawie pojazdów samochodowych o 0,8%, budownictwie o 0,3%.

W porównaniu do sierpnia ub. roku przeciętne zatrudnienie w przedsiębiorstwach zmalało o 2,3% (w kraju zmalało o 2,2%), z tego w sektorze prywatnym o 2,3%, a w sektorze publicznym o 2,9%.

W przemyśle zatrudnienie było o 7,1% niższe niż przed rokiem, w tym w przetwórstwie przemysłowym o 7,9%. Spadek zatrudnienia w ciągu roku zanotowano w 17 działach (spośród 22), m.in. w: produkcji odzieży o 16,1%, w produkcji wyrobów z drewna, korka, słomy i wikliny o 13,3%, w produkcji mebli o 10,2%, w produkcji wyrobów z metali o 7,3%, w produkcji wyrobów z pozostałych mineralnych surowców niemetalicznych o 7,3%, w produkcji maszyn i urządzeń o 5,0%. Wzrost zatrudnienia nastąpił m.in. w produkcji artykułów spożywczych o 2,9%.

Poniżej poziomu notowanego w sierpniu ub. roku kształtowało się również zatrudnienie w sekcjach: transport i gospodarka magazynowa o 5,6%, obsługa rynku nieruchomości o 3,2%. W tym czasie zwiększyło się zatrudnienie m.in. w administrowaniu i działalności wspierającej o 32,4%, w budownictwie o 11,1%, w handlu; naprawie pojazdów samochodowych o 4,0%.

DYNAMIKA PRZECIĘTNEGO ZATRUDNIENIA W SEKTORZE PRZEDSIĘBIORSTW (przeciętne miesięczne 2005 = 100)

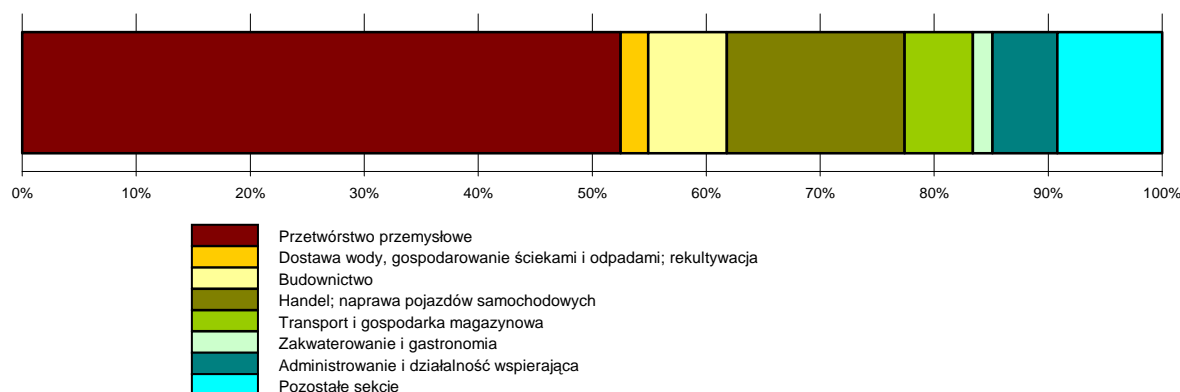


W okresie styczeń-sierpień br. przeciętne zatrudnienie, w sektorze przedsiębiorstw wyniosło 114,4 tys. osób, tj. o 0,5% mniej niż w tym samym okresie ub. roku. *W kraju zmniejszyło się o 0,7%.*

Na spadek ogólnego poziomu zatrudnienia, w porównaniu do ub. roku, wpływ miało zmniejszenie liczby zatrudnionych w sekcjach o dużym udziale w strukturze zatrudnienia, tj. w przemyśle o 5,3%, obsłudze rynku nieruchomości o 4,0%, transporcie i gospodarce magazynowej o 3,4%.

Wzrost zatrudnienia zanotowano m.in.: w administrowaniu i działalności wspierającej o 30,5%, w budownictwie o 13,5%, w handlu; naprawie pojazdów samochodowych o 6,3%.

STRUKTURA PRZECIĘTNEGO ZATRUDNIENIA W SEKTORZE PRZEDSIĘBIORSTW WEDŁUG SEKCJI W SIERPNIU 2009 R.



BEZROBOCIE

W urzędach pracy województwa w końcu sierpnia br. zarejestrowanych było 55559 bezrobotnych, tj. więcej o 388 osób (o 0,7%) niż w lipcu br. i o 13174 osoby (o 31,1%) w porównaniu do sierpnia ub. roku. Bezrobocie rejestrowane zwiększyło się od początku roku o 20,0%.

Stopa bezrobocia wyniosła w sierpniu br. 14,6%, wobec 14,5% przed miesiącem i 11,5% przed rokiem. *W kraju wskaźnik ten wyniósł sierpniu i lipcu br. 10,8%, wobec 9,1% w sierpniu ub. roku.*

Ponad połowa bezrobotnych (53,2% ogółu) to kobiety, ich liczba zwiększyła się o 1,5% w porównaniu do lipca br., a do stanu sprzed roku o 17,7%. Bezrobocie wśród mężczyzn zmniejszyło się w ciągu miesiąca o 0,2%, a w porównaniu do sierpnia ub. roku zwiększyło się o 50,5%.

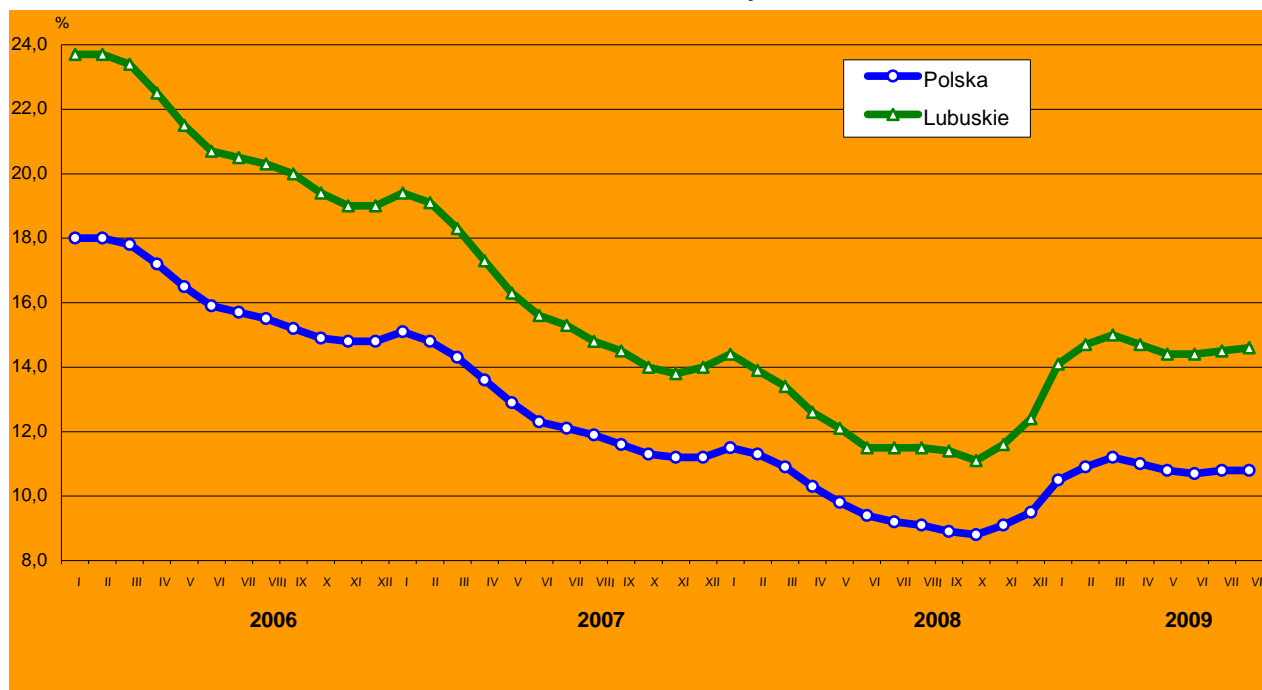
Mieszkańcy miast stanowili 58,6% ogółu bezrobotnych (przed rokiem 56,4%). Na terenach wiejskich w końcu sierpnia br. ewidencją objętych było 22996 bezrobotnych, tj. mniej o 0,7% niż w ubiegłym miesiącu i o 24,4% więcej niż przed rokiem.

Prawa do zasiłku nie posiadały 40304 osoby, tj. 72,5% populacji, była to wielkość większa o 2,0% w porównaniu do poprzedniego miesiąca i o 18,3% w porównaniu do sierpnia ub. roku. Na wsi zasiłku nie otrzymywało 73,6% zarejestrowanych bezrobotnych, wobec 80,4% przed rokiem.

Wśród bezrobotnych 45047 osób pracowało poprzednio zawodowo, w tym zwolnieni z przyczyn dotyczących zakładu pracy stanowili 3,5% populacji, wobec 3,3% w lipcu br. i 2,1% przed rokiem.

W grupach będących w szczególnej sytuacji na rynku pracy było: 11038 osób do 25 roku życia (31,7% więcej niż w sierpniu ubiegłego roku), 20441 osób długotrwale bezrobotne (6,7% mniej), 12357 osób powyżej 50 roku życia (26,1% więcej), 15553 osoby bez kwalifikacji zawodowych (17,0% więcej).

STOPA BEZROBOCIA REJESTROWANEGO Stan w końcu miesiąca



W sierpniu br. w urzędach pracy włączono do ewidencji 9880 nowych bezrobotnych, tj. o 7,6% mniej niż w poprzednim miesiącu i o 26,1% więcej niż przed rokiem. Osoby poprzednio pracujące zawodowo stanowiły 74,8% tej grupy, mieszkańcy miast 64,2%, kobiety 51,1%, osoby rejestrujące się po raz pierwszy 16,2%. Prawa do zasiłku nie posiadało 79,1% nowo zarejestrowanych bezrobotnych.

W omawianym miesiącu wyrejestrowano 9492 osoby i była to wielkość mniejsza o 4,6% w porównaniu do ubiegłego miesiąca i większa o 16,2% niż w sierpniu poprzedniego roku. Pracę w różnych formach podjęło 3331 osób, natomiast 2487 osób wskutek niepotwierdzenia gotowości do pracy utraciło status bezrobotnego.

W sierpniu br. 470 bezrobotnych rozpoczęło szkolenia, 742 osoby rozpoczęły staż, do prac interwencyjnych i publicznych skierowano łącznie 530 osób, prace społecznie użyteczne rozpoczęło 1117 osób.

W omawianym miesiącu pracodawcy zgłosili do urzędów pracy 4173 oferty zatrudnienia, wobec 3759 w lipcu br. i 4114 przed rokiem. Dla osób odbywających staże były 832 oferty, 1029 ofert było w celu wykonywania prac społecznie użytecznych. W końcu sierpnia br. na 1 wolne miejsce pracy przypadało 38 bezrobotnych, wobec 50 przed miesiącem i 25 przed rokiem.

Wydatki z Funduszu Pracy w okresie styczeń-sierpień br. wyniosły 147,0 mln zł (w sierpniu 24,6 mln zł). Na zasiłki dla bezrobotnych przeznaczono 49,4% ogółu środków, na programy promocji zatrudnienia 46,0%.

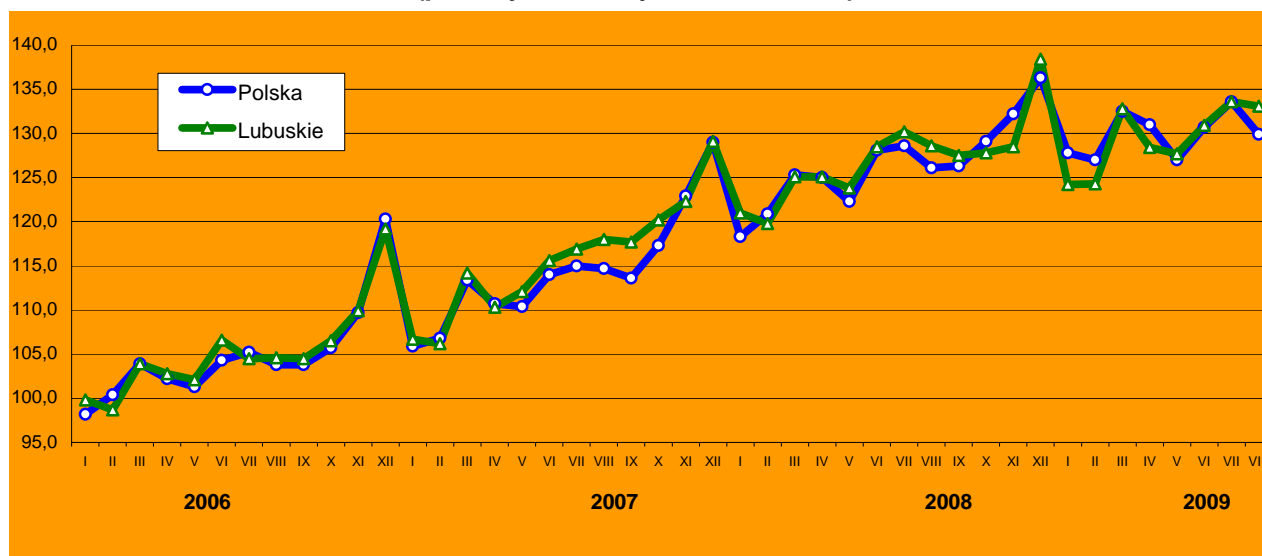
WYNAGRODZENIA

W sierpniu br. przeciętne miesięczne wynagrodzenie brutto w sektorze przedsiębiorstw wyniosło 2742,35 zł (83,9% średniej krajowej) i było o 0,4% niższe w stosunku do poprzedniego miesiąca. *Przeciętne miesięczne wynagrodzenie w kraju wyniosło 3268,69 zł, tj. o 2,8% mniej niż w poprzednim miesiącu.* Średnia płaca w sektorze publicznym wyniosła 3219,96 zł, tj., o 3,7% mniej niż w lipcu br. W sektorze prywatnym przeciętne wynagrodzenie pozostało na poziomie sprzed miesiąca, tj. 2694,29 zł.

Wynagrodzenia niższe niż w lipcu br. odnotowano w sekcjach: informacja i komunikacja o 9,4%, budownictwo o 4,5%, dostawa wody; gospodarowanie ściekami i odpadami; rekultywacja o 4,0%, obsługa rynku nieruchomości o 3,5%, administrowanie i działalność wspierająca o 3,2%, zakwaterowanie i gastronomia o 2,6%, handel; naprawa pojazdów samochodowych o 0,4%. W przemyśle płace spadły o 0,4%, natomiast w przetwórstwie przemysłowym odnotowano wzrost płac na poziomie 0,9%. Spośród 22 działów przetwórstwa przemysłowego wyższe niż przed miesiącem płace odnotowano w 7 działach skupiających łącznie 35,8% zatrudnionych w przemyśle. Największa dynamika wynagrodzenia wystąpiła w poligrafii i reprodukcji zapisanych nośników informacji (wzrost o 19,7%), w produkcji pojazdów samochodowych, przyczep i naczep (o 14,1%) oraz w produkcji wyrobów z drewna, korka, słomy i wikliny (o 11,3%). W kolejnych działach przyrost płac nie przekroczył 5,0%, w dziale produkcja wyrobów tekstylnych wyniósł – 5,0%, naprawa, konserwacja i instalowanie maszyn i urządzeń – 2,7%, produkcja wyrobów z pozostałych mineralnych surowców niemetalicznych – 1,9%, produkcja chemikaliów i wyrobów chemicznych – 0,4%. Niższe niż

przed miesiącem płace odnotowano m.in. w produkcji: papieru i wyrobów z papieru o 13,9%, maszyn i urządzeń o 10,6%, urządzeń elektrycznych o 4,9%, metali o 4,3%, mebli o 4,0%, odzieży o 2,9%.

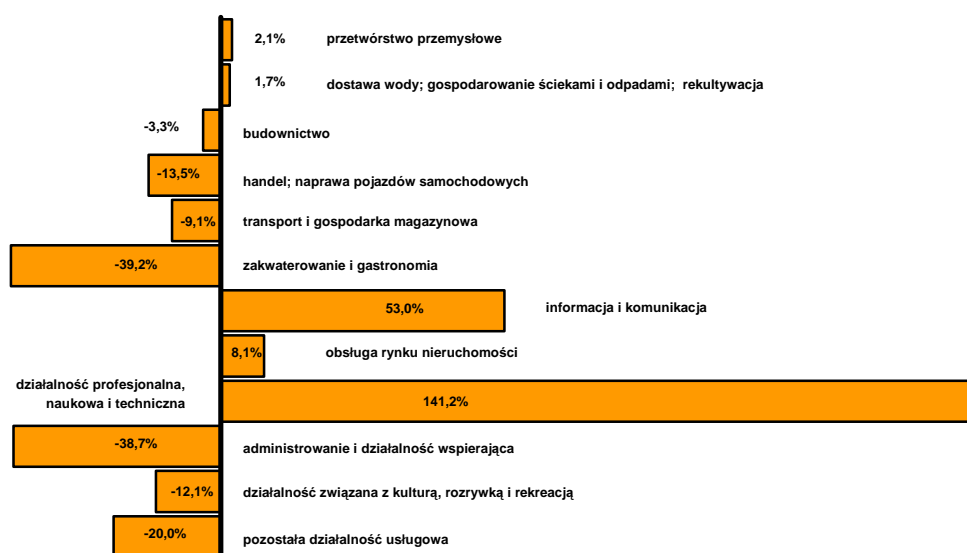
DYNAMIKA PRZECIĘTNEGO MIESIĘCZNEGO WYNAGRODZENIA BRUTTO W SEKTORZE PRZEDSIĘBIORSTW (przeciętne miesięczne 2005 = 100)



W relacji do sierpnia ub. roku przeciętne miesięczne wynagrodzenie w sektorze przedsiębiorstw wzrosło o 3,5%, przy czym wzrost płac obserwowano tylko w sektorze prywatnym (o 4,4%). W sektorze publicznym wynagrodzenie było o 3,1% niższe od ubiegłorocznego. W kraju przeciętna płaca wzrosła o 3,0%.

Najbardziej znaczący wzrost płac w skali roku obserwowano w sekcji działalność profesjonalna, naukowa i techniczna o 41,9%. W mniejszym stopniu wzrosły płace w sekcjach: informacja i komunikacja o 9,2%, przemysł o 6,6%, dostawa wody; gospodarowanie ściekami i odpadami; rekultywacja o 5,0%, administrowanie i działalność wspierająca o 1,4%, handel; naprawa pojazdów samochodowych o 1,3%, zakwaterowanie i gastronomia o 0,9%. Niższe niż przed rokiem wynagrodzenia wypłacano w przedsiębiorstwach z następujących sekcji: transport i gospodarka magazynowa o 9,7%, budownictwo o 2,0%, obsługa rynku nieruchomości o 0,2%.

ODCHYLENIA PRZECIĘTNYCH MIESIĘCZNYCH WYNAGRODZEŃ BRUTTO OD PRZECIĘTNEGO W WOJEWÓDZTWIE W WYBRANYCH SEKCJACH W SIERPNIU 2009 R.



W przetwórstwie przemysłowym płace były wyższe niż przed rokiem o 6,8%. Wyraźnie wzrosło przeciętne wynagrodzenie w poligrafii i reprodukcji zapisanych nośników informacji (o 22,5%), w produkcji wyrobów tekstylnych (o 15,3%), w produkcji skór i wyrobów skórzanych (o 13,0%), w produkcji chemikaliów wyrobów chemicznych (o 10,4%). Spośród działów dominujących w strukturze zatrudnienia przemysłu, wzrost płac zaznaczył się w produkcji pojazdów samochodowych, przyczep i naczep (wyniósł 24,5%), wyrobów z drewna, korka, słomy i wikliny (14,4%), mebli (9,4%), wyrobów z metali (2,6%), wyrobów z pozostałych mineralnych surowców niemetalicznych (2,1%), a

spadek zanotowano w produkcji artykułów spożywczych (2,8%). Najgłębszy spadek płac wystąpił w jednostkach z działu naprawa, konserwacja i instalowanie maszyn i urządzeń o 10,2% oraz produkcja maszyn i urządzeń o 7,4%.

W okresie styczeń-sierpień br. przeciętne miesięczne wynagrodzenie w sektorze przedsiębiorstw ukształtowało się na poziomie 2684,00 zł, tj. o 3,6% wyższym niż przed rokiem. W kraju wzrost wyniósł 4,7%.

Najbardziej płace wzrosły w działalności profesjonalnej, naukowej i technicznej o 59,7%. Więcej niż przed rokiem wypłacano w przedsiębiorstwach z sekcji: informacja i komunikacja o 9,3% oraz dostawa wody; gospodarowanie ściekami i odpadami; rekultywacja o 6,6%. W przemyśle wzrost wyniósł 4,4%, a w przetwórstwie przemysłowym 4,2%. Spadek płac w ujęciu rocznym wystąpił w sekcjach: administrowanie i działalność wspierająca o 4,6%, transport i gospodarka magazynowa o 4,0% oraz budownictwo o 3,2%.

FINANSE PRZEDSIĘBIORSTW

W II kwartale br. przychody z całokształtu działalności przedsiębiorstw wyniosły 12767,3 mln zł i były o 8,1% wyższe w porównaniu z analogicznym okresem ub. roku, a koszty ich uzyskania zwiększyły się o 8,0%, tj. do poziomu 12063,6 mln zł. Przychody netto ze sprzedaży produktów, towarów i materiałów stanowiły 96,6% ogółu przychodów.

Wynik finansowy ze sprzedaży produktów, towarów i materiałów wyniósł 894,3 mln zł i był wyższy o 67,7% niż w 2008 r. Zmniejszyła się kwota zysku na pozostałej działalności operacyjnej (ze 171,6 mln zł do 162,2 mln zł), a wynik na operacjach finansowych wyniósł minus 352,9 mln zł wobec minus 63,0 mln zł przed rokiem.

Wynik finansowy brutto w II kwartale br. wyniósł 704,6 mln zł, tj. o 9,8% więcej niż przed rokiem. Obowiązkowe obciążenia wyniku finansowego brutto wyniosły 111,2 mln zł i były o 1,3% niższe niż w II kwartale ub. roku, a ich udział w wyniku finansowym brutto stanowił 15,8%, wobec 17,6% przed rokiem. Zyskiem brutto zamknęły działalność przedsiębiorstwa w sekcjach: przetwórstwo przemysłowe (438,8 mln zł), handel i naprawy (33,8 mln zł), budownictwo (31,0 mln zł), informacja i komunikacja (19,7 mln zł), transport i gospodarka magazynowa (11,6 mln zł), obsługa rynku nieruchomości (9,8 mln zł), administrowanie i działalność wspierająca (3,4 mln zł) oraz dostawa wody; gospodarowanie ściekami i odpadami; rekultywacja (6,1 mln zł), działalność profesjonalna, naukowa i techniczna (3,0 mln zł).

Wynik finansowy netto ukształtował się na poziomie 593,4 mln zł, tj. o 12,1% wyższym aniżeli w okresie styczeń-czerwiec ub. roku, przy czym zysk netto w przedsiębiorstwach rentownych wyniósł 856,8 mln zł, natomiast straty netto w jednostkach deficytowych 263,4 mln zł. Zysk netto osiągnęło 71,5% przedsiębiorstw, a ich udział w ogólnej wartości przychodów z całokształtu działalności wyniósł 75,4% (przed rokiem odpowiednio 68,0% i 84,3%).

Podstawowe relacje ekonomiczno-finansowe kształtowały się nieco korzystniej niż w II kwartale ub. roku. Wskaźnik rentowności ze sprzedaży wyniósł 7,3% (wobec 4,7%), wskaźnik rentowności obrotu brutto 5,5% (5,4%), wskaźnik rentowności obrotu netto 4,6% (4,5%), natomiast wskaźnik poziomu kosztów był niższy niż przed rokiem i wyniósł 94,5% (przed rokiem 94,6%). W sektorze prywatnym rentowność obrotu netto wyniosła 4,6%, w sektorze publicznym 6,0%. Wyższy poziom rentowności obrotu netto, na tle ub. roku, uzyskały w omawianym okresie przedsiębiorstwa w sekcjach: informacja i komunikacja (22,9% wobec 13,5%), transport i gospodarka magazynowa (1,8% wobec 0,6%) oraz działalność profesjonalna, naukowa i techniczna (4,7% wobec 1,0%). Niższą niż przed rokiem rentowność odnotowano w sekcjach: obsługa rynku nieruchomości (7,9% wobec 10,1%), budownictwo (5,9% wobec 6,3%), administrowanie i działalność wspierająca (3,8% wobec 5,1%), przetwórstwo przemysłowe (4,2% wobec 5,0%), dostawa wody; gospodarowanie ściekami i odpadami; rekultywacja (4,0% wobec 4,3%), handel; naprawa pojazdów samochodowych (1,5% wobec 2,0%), zakwaterowanie i gastronomia (-3,9% wobec 1,2%).

W II kwartale br. uległy pogorszeniu wskaźniki płynności finansowej, charakteryzujące zdolność przedsiębiorstw do regulowania bieżących zobowiązań. Wskaźnik płynności finansowej I stopnia wyniósł 25,9%, a II stopnia 102,9%, podczas gdy przed rokiem odpowiednio 25,7% i 103,5%.

Aktywa obrotowe omawianych przedsiębiorstw w końcu czerwca br. wyniosły 8989,6 mln zł, tj. wzrosły w skali roku o 17,1%, przy czym należności krótkoterminowe stanowiły 53,6% ich ogólnej wartości (wobec 53,1% w 2008 roku), zapasy 25,9% (wobec 27,3%), a inwestycje krótkoterminowe 18,1% (wobec 17,5%).

Zobowiązania krótkoterminowe przedsiębiorstw zwiększyły się w tym czasie do 6262,1 mln zł, tj. o 19,5%, z czego na zobowiązania z tytułu dostaw i usług przypadało 56,2%, na kredyty bankowe i pożyczki przypadało 18,6%, a na zobowiązania z tytułu podatków, ceł, ubezpieczeń i innych świadczeń 7,5% (przed rokiem udziały wyniosły odpowiednio 50,0%, 21,4% i 7,5%). Zobowiązania krótkoterminowe były nadal zasadniczym źródłem finansowania aktywów obrotowych. Ich udział w finansowym pokryciu aktywów obrotowych w końcu omawianego okresu osiągnął 70,2%, w tym udział krótkoterminowych kredytów bankowych i pożyczek 13,1%.

Zobowiązania długoterminowe przedsiębiorstw w końcu czerwca br. wyniosły 2439,5 mln zł i były o 14,2% wyższe w porównaniu z poprzednim rokiem.

INWESTYCJE

W okresie styczeń-czerwiec br. nakłady przedsiębiorstw na nowe obiekty majątkowe oraz ulepszenie istniejących wyniosły 503,0 mln zł i były o 30,0% niższe w stosunku do analogicznego okresu ub. roku (w cenach bieżących).

Zakupy maszyn, urządzeń technicznych i narzędzi o wartości 283,3 mln zł zmniejszyły się w tym czasie o 24,7%, a ich udział w ogólnej sumie nakładów zwiększył się do 56,3%, wobec 52,4% w ub. roku. Na budynki i

budowie przeznaczono 192,1 mln zł, tj. 38,2% ogółu nakładów, a na zakupy środków transportowych 22,1 mln zł (4,4%).

Import w omawianym okresie wyniósł 101,1 mln zł, wykazując w ciągu roku spadek o 56,6%, przy czym 97,1% jego wartości stanowiły zakupy maszyn, urządzeń technicznych i narzędzi.

W większości sekcji nakłady były znacznie niższe niż przed rokiem, m.in. w transporcie i gospodarce magazynowej o 65,4%, handlu; naprawach pojazdów samochodowych o 56,0%, obsłudze rynku nieruchomości o 55,5%, przetwórstwie przemysłowym o 34,9%, zakwaterowaniu i gastronomii o 20,0%, budownictwie o 19,1%. Wyższe niż przed rokiem nakłady poniosły jednostki prowadzące działalność w ramach sekcji: administrowanie i działalność wspierająca o 104,2%, informacja i komunikacja o 64,2%, dostawa wody; gospodarowanie ściekami i odpadami; rekultywacja o 34,2%, działalność profesjonalna, naukowa i techniczna o 9,1%.

W ogólnej sumie nakładów dominowało przetwórstwo przemysłowe, w którym zrealizowano 70,6% nakładów (wobec 75,9% przed rokiem), w tym najwięcej nakładów koncentrowało się w działach: produkcja papieru i wyrobów z papieru – 16,2% ogółu nakładów, produkcja wyrobów z drewna, korka, słomy i wikliny – 15,9%, produkcja artykułów spożywczych – 4,9%, produkcja wyrobów z pozostałych mineralnych surowców niemetalicznych – 4,3%, produkcja pojazdów samochodowych, przyczep i naczep – 3,8%, produkcja wyrobów z gumy i tworzyw sztucznych – 3,0%, produkcja wyrobów z metali – 2,2%.

Udział pozostałych sekcji w nakładach ogółem kształtował się następująco: dostawa wody; gospodarowanie ściekami i odpadami; rekultywacja 12,9% (wobec 6,7% przed rokiem), handel; naprawa pojazdów samochodowych 4,1% (wobec 6,5%), obsługa rynku nieruchomości oraz transport i gospodarka magazynowa po 1,8% (wobec odpowiednio 2,9% i 3,7%), budownictwo 1,1% (wobec 0,9%), zakwaterowanie i gastronomia oraz informacja i komunikacja po 0,7% (wobec odpowiednio 0,7% i 0,3%), administrowanie i działalność wspierająca 0,3 (wobec 0,1%), działalność profesjonalna, naukowa i techniczna 0,2% (wobec 0,1%).

Nakłady jednostek sektora prywatnego od początku br. wyniosły 423,6 mln zł, tj. 84,2% ogółu, w tym podmioty zagraniczne wydatkowały 217,8 mln zł (43,3% ogółu).

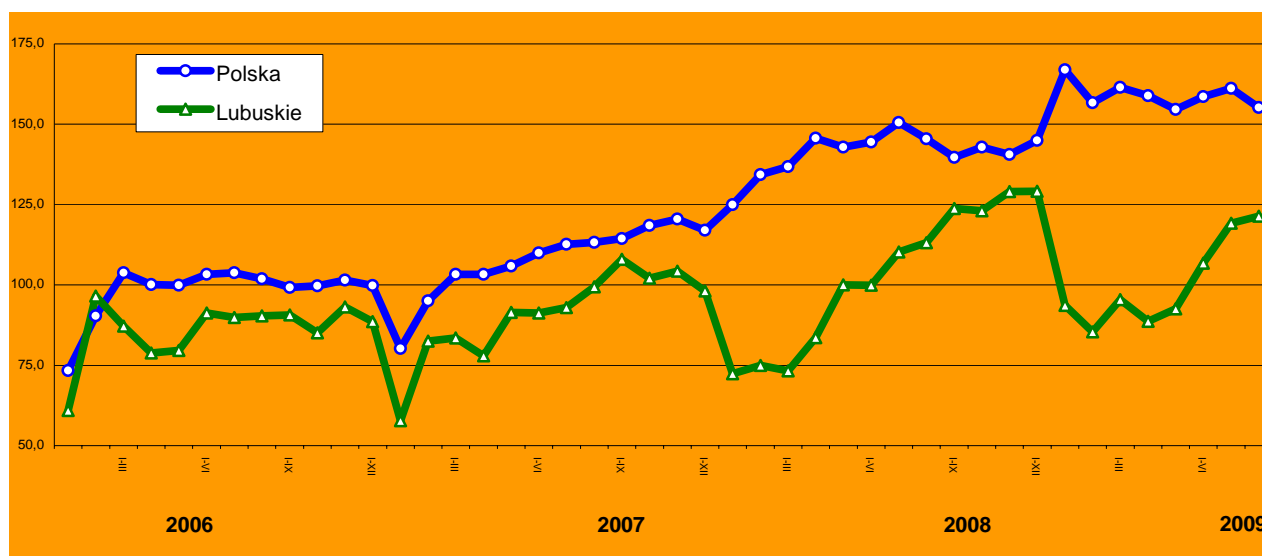
Nakłady na zakup używanych środków trwałych osiągnęły poziom 42,9 mln zł, przy czym 49,4% środków przeznaczono na zakup maszyn, urządzeń technicznych i narzędzi, 24,1% na zakup środków transportu, 14,3% na zakup budynków i budowli, a 12,3% na zakup gruntów.

W pierwszym półroczu br. podjęto realizację 327 nowych zadań inwestycyjnych o łącznej wartości kosztorysowej 224,4 mln zł, w tym w sektorze prywatnym 238 zadań o wartości kosztorysowej 178,9 mln zł. Zadania mające na celu modernizację istniejących środków trwałych stanowiły 47,7% ogółu zadań nowo rozpoczętych, a ich wartość kosztorysowa wyniosła łącznie 49,2 mln zł. W przetwórstwie przemysłowym rozpoczęto realizację 158 zadań, a ich wartość kosztorysowa stanowiła 65,5% wartości kosztorysowej wszystkich nowo rozpoczętych zadań.

MIESZKANIA

W sierpniu br., według wstępnych danych^a, przekazano do użytkowania 259 mieszkań, tj. o 42,7% mniej aniżeli w lipcu br., natomiast o 2,0% więcej niż przed rokiem. W kraju efekty budownictwa były niższe odpowiednio o 21,0% i 1,0%. W omawianym miesiącu zrealizowano 156 mieszkań w ramach budownictwa indywidualnego, 68 w spółdzielniach mieszkaniowych, 24 w budownictwie społecznym czynszowym, 10 komunalnych i 1 przeznaczone na sprzedaż lub wynajem.

DYNAMIKA MIESZKAŃ ODDANYCH DO UŻYTKOWANIA (analogiczny okres 2005 = 100)



^a Dane meldunkowe - mogą ulec zmianie po opracowaniu sprawozdań kwartalnych.

W okresie ośmiu miesięcy br. wybudowano łącznie 2325 mieszkań, a uzyskane efekty były o 7,3% wyższe niż w tym samym okresie ub. roku. *W kraju oddano o 6,5% więcej mieszkań niż przed rokiem.* Dominowało budownictwo indywidualne, w którym od początku br. powstały 1252 mieszkania (53,8% ogółu), w budownictwie przeznaczonym na sprzedaż lub wynajem zrealizowano 745 mieszkań (32,0%), 121 w spółdzielczości mieszkaniowej, 101 w budownictwie społecznym czynszowym, 71 w zakładowym i 35 w komunalnym.

Powierzchnia użytkowa mieszkań oddanych do użytkowania od początku br. wyniosła 232,1 tys. m² i w skali roku zwiększyła się o 8,7%. Przeciętna powierzchnia użytkowa 1 mieszkania wyniosła 99,8 m² i była o 1,2% większa niż przed rokiem. Największą przeciętną powierzchnię miały mieszkania oddane w budownictwie indywidualnym (130,6 m²). Mieszkania w pozostałych formach budownictwa miały powierzchnię użytkową od 46,2 m² w budownictwie komunalnym do 70,0 m² w mieszkaniach przeznaczonych na sprzedaż lub wynajem.

Od początku br. rozpoczęto budowę 2435 mieszkań, tj. o 7,0% mniej niż przed rokiem, w tym 1304 w budownictwie indywidualnym i 887 w przeznaczonym na sprzedaż lub wynajem. W omawianym okresie wydano 2604 pozwolenia na budowę mieszkań, tj. o 24,5% mniej w porównaniu do poprzedniego roku. O pozwolenia najczęściej starali się inwestorzy indywidualni (60,8% ogółu pozwoleń) i budujący na sprzedaż lub wynajem (30,0%).

ROLNICTWO

Średnia temperatura powietrza w sierpniu br. wynosiła 19,9°C i była wyższa o 1,1°C od średniej wieloletniej (z lat 1977-2008), a w porównaniu do średniej temperatury sierpnia ub. roku była wyższa o 1,7°C. Najwyższą temperaturę, przekraczającą 31°C, zanotowano 16 sierpnia br., a najchłodniej było 31 sierpnia br., termometr wskazał 7°C. Suma opadów atmosferycznych, wynosząca 14,7 mm/m², była niższa od ubiegłorocznej o 86,1 mm, a w porównaniu do średniej wieloletniej opadów było mniej o 51,0 mm. Opady deszczu były najczęściej pochodzenia burzowego o mniejszym zasięgu.

Warunki agrometeorologiczne przyczyniły się do sprawnego przeprowadzenia i zakończenia zbioru ziarna zbóż i rzepaku ozimego. Równoległe z pracami żniwnymi prowadzono zbiór siana z drugiego pokosu. Aura sprzyjała wykonywaniu podorywek, ale zbyt sucha gleba nie zachęcała rolników do siewu poplonów. Silne porażenie ziemniaków zarazą ziemniaczaną spowodowało, że około 70% plantacji miało uschnięte łęty.

W sierpniu br., w porównaniu do poprzedniego miesiąca, wzrosły ceny skupu żywca wieprzowego i mleka, natomiast spadły ceny skupu zbóż oraz żywca wołowego i drobiowego. Na targowiskach mniej płacono za pszenicę i żyto, nie zanotowano sprzedaży żywca wieprzowego i prosiąt na chów.

Cena skupu pszenicy wynosiła 46,38 zł za dt i w porównaniu do poprzedniego miesiąca i roku obniżyła się odpowiednio o 13,8% i 19,7%. Cena skupu żyta zmniejszyła się w ciągu miesiąca o 16,2% do poziomu 27,63 zł za dt, a w porównaniu do poprzedniego roku spadła o 42,4%.

Na wytypowanych do badania targowiskach płacono 73,33 zł za dt pszenicy, tj. mniej niż w poprzednim miesiącu i roku odpowiednio o 4,4% i 36,7%. Cena 1 dt żyta wynosiła 66,67 zł za dt i w porównaniu do poprzedniego miesiąca i roku spadła odpowiednio o 4,8% i 27,3%.

W obrocie giełdowym, w porównaniu do przedniego miesiąca, zanotowano spadek cen wszystkich rodzajów zbóż. Ceny pszenicy konsumpcyjnej i paszowej obniżyły się odpowiednio o 7,2% i 7,6%, żyto konsumpcyjne staniało o 24,7%, a za jęczmień, owies i pszenżyto paszowe płacono mniej odpowiednio o 9,7%, 8,0% i 8,8%. Szczegółowe informacje na temat wysokości cen zbóż w poszczególnych dekadach sierpnia br. przedstawiono w tabeli:

Rodzaje zbóż	I	II	III
	w złotych za tonę		
Pszenica konsumpcyjna	620	467	467
Pszenica paszowa	550	435	427
Żyto konsumpcyjne	325	290	290
Żyto paszowe	-	380	310
Jęczmień paszowy	385	332	374
Owies paszowy	400	385	385
Pszenżyto paszowe	400	350	340

Źródło: Zielonogórska Giełda Rolno – Towarowa S.A.

Cena skupu żywca wołowego, wynosząca 3,76 zł za kg, zmniejszyła się w ciągu miesiąca o 14,7%, natomiast w porównaniu do poprzedniego roku była wyższa o 3,9%. Żywiec wieprzowy skupowano w cenie 4,76 zł za kg, tj. wyższej niż przed miesiącem i rokiem odpowiednio o 4,4% i 8,7%. Cena skupu żywca drobiowego zmniejszyła się w ciągu miesiąca o 0,9% do poziomu 4,39 zł za kg, natomiast w skali roku wzrosła o 12,6%.

Cena skupu mleka krowiego wzrosła w ciągu miesiąca o 0,2% do poziomu 89,66 zł za hl, natomiast w porównaniu do poprzedniego roku była niższa o 0,3%.

W sierpniu br. cena skupu 1 kg żywca wieprzowego równoważyła wartościowo 6,6 kg zestawu pasz, w ciągu miesiąca i roku wskaźnik ten zwiększył się odpowiednio o 20,0% i 61,0%. Relacja ceny skupu żywca wieprzowego do ceny targowiskowej żyta wynosiła 7,1 i w porównaniu do poprzedniego miesiąca i roku wzrosła odpowiednio o 9,2% i 47,9%.

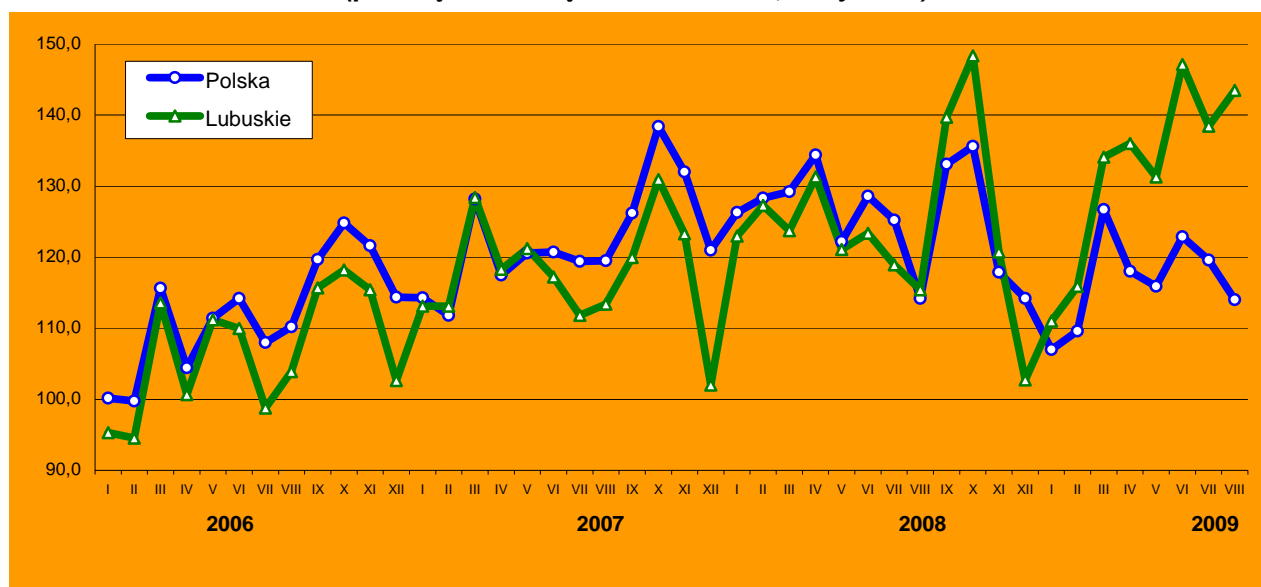
PRZEMYSŁ

W sierpniu br. wartość przychodów ze sprzedaży wyrobów i usług uzyskanych przez podmioty gospodarcze sektora przedsiębiorstw wyniosła 1733,3 mln zł (w cenach bieżących), tj. o 3,6% więcej niż w poprzednim miesiącu i o 24,3% więcej niż w sierpniu ub. roku (w cenach stałych). W kraju odnotowano spadek przychodów ze sprzedaży zarówno w stosunku do lipca br., jak i do sierpnia ub. roku odpowiednio o 4,7% i 0,2% (w cenach stałych).

W przetwórstwie przemysłowym, stanowiącym 96,5% ogółu przychodów w przemyśle, wartość produkcji sprzedanej ukształtowała się na poziomie o 3,9% wyższym w stosunku do poprzedniego miesiąca. W kraju odnotowano spadek o 5,3%. Najbardziej znaczący wzrost przychodów odnotowano w produkcji wyrobów z drewna, korka, słomy i wikliny o 37,5%. Mniej dynamicznie wzrosły przychody jednostek zajmujących się produkcją mebli o 20,6%, naprawą, konserwacją i instalowaniem maszyn i urządzeń o 12,7%, produkcją odzieży o 9,6%, papieru i wyrobów z papieru o 8,0%, poligrafią i reprodukcją zapisanych nośników informacji o 6,2%, produkcją maszyn i urządzeń o 4,1%. Poniżej poziomu sprzed miesiąca ukształtowała się m.in. produkcja: chemikaliów i wyrobów chemicznych o 31,8%, wyrobów z metali o 15,2%, urządzeń elektrycznych o 13,5%, metali o 5,8%, pojazdów samochodowych, przyczep i naczep o 5,6%.

W relacji do sierpnia ub. roku sprzedaż przetwórstwa przemysłowego wzrosła o 26,3%. Wyższe niż przed rokiem przychody odnotowano w 14 działach (spośród 22), których łączny udział w sprzedaży przetwórstwa przemysłowego wyniósł 86,9%, m.in. w produkcji: wyrobów z drewna, korka, słomy i wikliny o 36,0%, wyrobów tekstylnych o 35,1%, papieru i wyrobów z papieru o 34,9%, w poligrafii i reprodukcji zapisanych nośników informacji o 24,4%. W produkcji wyrobów z metali wzrost wyniósł 19,9%, chemikaliów i wyrobów chemicznych – 17,3%, artykułów spożywczych – 15,5%, w produkcji urządzeń elektrycznych – 14,6%, skór i wyrobów skórzanых – 6,0%. Niższe w stosunku do sierpnia ub. roku były m.in. przychody jednostek zajmujących się naprawą, konserwacją i instalowaniem maszyn i urządzeń (o 39,6%), produkcją metali o 27,5%, maszyn i urządzeń o 19,4%, odzieży o 15,4%, produkcją wyrobów z pozostałych surowców niemetalicznych o 11,8%.

DYNAMIKA PRODUKCJI SPRZEDANEJ PRZEMYSŁU
(przeciętna miesięczna 2005 = 100; ceny stałe)

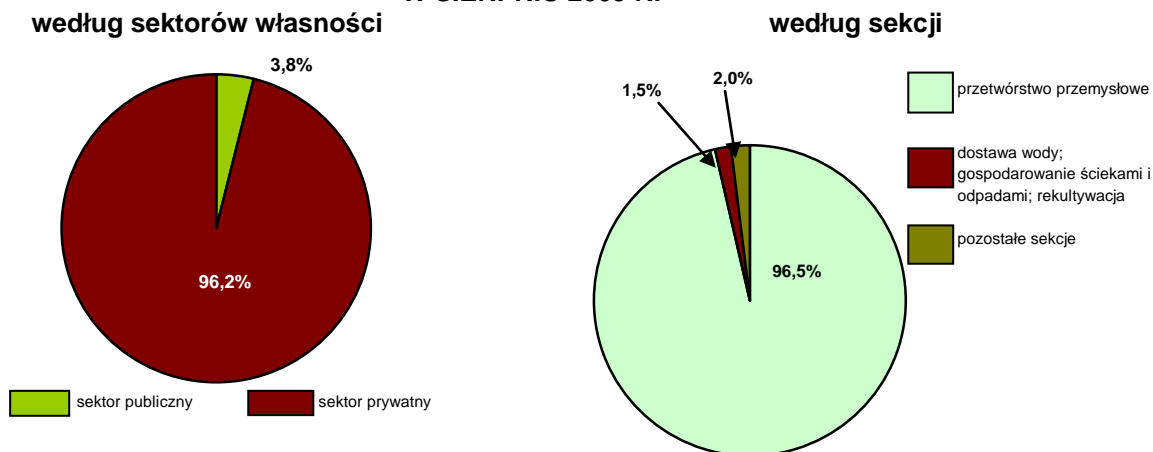


W okresie styczeń-sierpień br. produkcja sprzedana przemysłu ukształtowała się na poziomie 13402,1 mln zł, tj. o 6,9% wyższym w stosunku do analogicznego okresu ub. roku. W przetwórstwie przemysłowym wzrost wartości przychodów ze sprzedaży wyniósł 7,6%. W kraju wartość przychodów w przemyśle i w przetwórstwie przemysłowym zmniejszyła się odpowiednio o 6,5% i 6,1%.

Powyżej poziomu ubiegłorocznego ukształtowała się produkcja sprzedana w działach: poligrafia i reprodukcja zapisanych nośników informacji (o 27,2%), produkcja papieru i wyrobów z papieru (o 19,6%), wyrobów tekstylnych (o 12,5%), mebli (o 5,8%), wyrobów z drewna, korka, słomy i wikliny (o 4,7%), chemikaliów i wyrobów chemicznych (o 4,1%). Najbardziej znaczący spadek przychodów odnotowano w jednostkach zajmujących się naprawą, konserwacją i instalowaniem maszyn i urządzeń o 55,2%, a także u producentów: odzieży o 32,7%, metali o 31,9%, urządzeń elektrycznych o 30,1%, wyrobów z gumy i tworzyw sztucznych po 15,2%.

Wydajność pracy mierzona wartością produkcji sprzedanej na 1 zatrudnionego, w okresie styczeń-sierpień br., wyniosła w przemyśle 206,8 tys. zł, w tym w przetwórstwie przemysłowym 210,4 tys. zł i wzrosła w skali roku odpowiednio o 12,9% i 14,3% (w cenach stałych).

STRUKTURA PRODUKCJI SPRZEDANEJ PRZEMYSŁU WEDŁUG SEKTORÓW WŁASNOŚCI I SEKCJI W SIERPNIU 2009 R.



W okresie styczeń-sierpień br., w porównaniu z analogicznym okresem ub. roku, wzrosła produkcja m. in.: wędlin i kielbas o 84,6%, pieczywa świeżego o 40,8%, papieru i tektury o 22,1%, obuwia z wierzchami wykonanymi ze skóry o 19,4%, mebli o 2,1%.

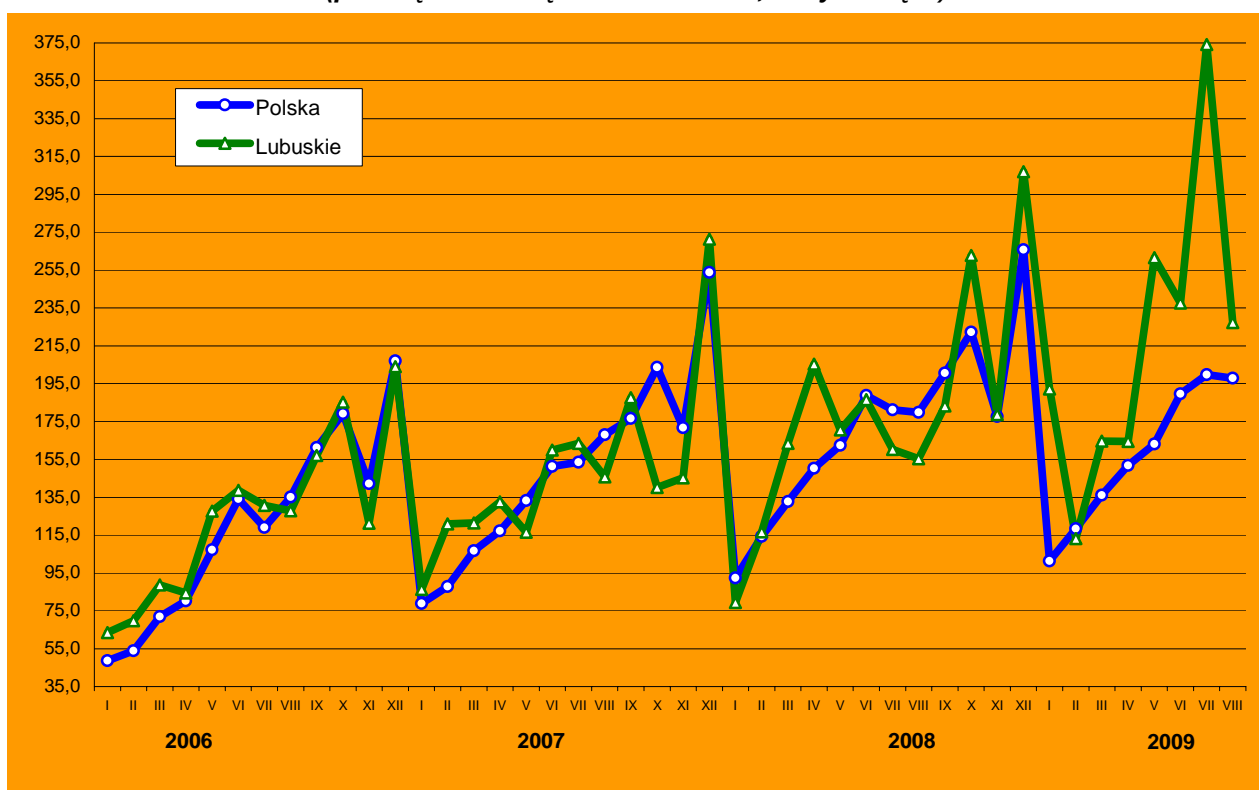
W omawianym okresie zmniejszyła się produkcja m.in.: wyrobów z tworzyw sztucznych o 8,9%, mięsa wieprzowego świeżego lub chłodzonego o 13,3%, kawałków z indyków świeżych lub chłodzonych o 28,9%, tarcicy iglastej o 44,2%, drewna przetartego lub struganego wzdłużnie o 72,3%.

BUDOWNICTWO

W sierpniu br. przychody ze sprzedaży produkcji i usług w przedsiębiorstwach budowlanych wyniosły 155,3 mln zł (w cenach bieżących) i były o 34,8% niższe aniżeli w lipcu br., natomiast wyższe o 18,7% od notowanych przed rokiem.

Produkcja budowlano-montażowa w omawianym miesiącu, o wartości 110,1 mln zł, zmalała w porównaniu z lipcem br. o 39,2%, ale w stosunku do sierpnia ub. roku zwiększyła się o 46,3%. W kraju przychody z produkcji budowlano-montażowej, liczone w cenach stałych, były niższe o 0,8% od uzyskanych w lipcu br., ale o 11,0% wyższe niż w sierpniu ub. roku.

DYNAMIKA PRODUKCJI BUDOWLANO-MONTAŻOWEJ (przeciętna miesięczna 2005 = 100; ceny bieżące)

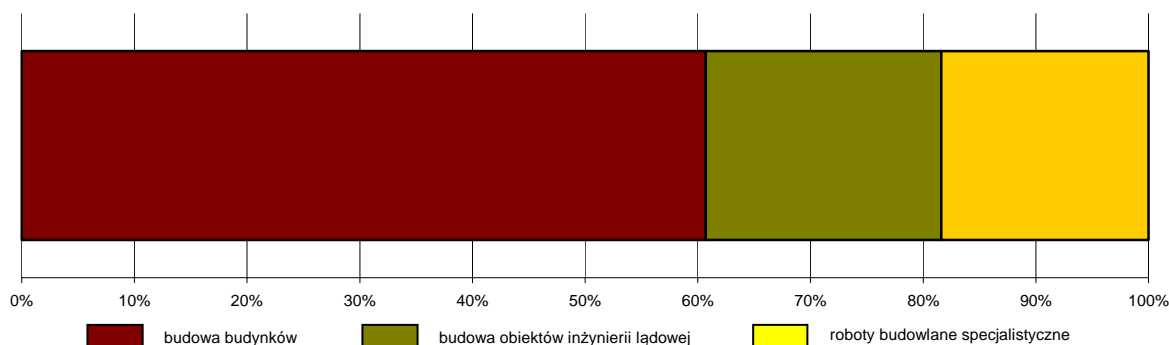


W okresie styczeń-sierpień br. przychody ze sprzedaży w budownictwie ukształtowały się na poziomie 1256,4 mln zł, tj. o 19,5% wyższym niż przed rokiem (w cenach bieżących). Prawie całość produkcji budowlanej zrealizowały jednostki sektora prywatnego.

Produkcja budowlano-montażowa wyniosła w tym czasie 830,2 mln zł, tj. o 28,0% więcej niż w ub. roku (w kraju licząc w cenach stałych zanotowano wzrost o 3,9%), przy czym jej udział w ogólnej wartości sprzedaży stanowił 66,1%. W sektorze prywatnym produkcja zwiększyła się o 29,3%.

Wzrost produkcji budowlano-montażowej, w porównaniu z ub. rokiem, nastąpił we wszystkich działach budownictwa, największy w przedsiębiorstwach zajmujących się robotami związanymi z budową obiektów inżynierii lądowej i wodnej o 43,5%.

STRUKTURA PRZYCHODÓW ZE SPRZEDAŻY WYROBÓW I USŁUG W BUDOWNICTWIE WEDŁUG DZIAŁÓW W SIERPNIU 2009 R.



Wydańność pracy w budownictwie w okresie styczeń-sierpień br., mierzona wartością przychodu ze sprzedaży na 1 zatrudnionego, wyniosła 157,7 tys. zł i była o 5,3% wyższa niż przed rokiem.

HANDEL

W sierpniu br. sprzedaż detaliczna zrealizowana przez przedsiębiorstwa handlowe i niehandlowe wyniosła 401,3 mln zł (w cenach bieżących) i była o 5,7% niższa niż przed miesiącem.

Najgłębszy spadek sprzedaży odnotowały jednostki handlujące pojazdami, motocyklami i częściami o 24,9% oraz paliwami stałymi, ciekłymi i gazowymi o 14,2%. Niższa niż w lipcu br. była także sprzedaż włókna, odzieży, obuwia o 9,1% oraz farmaceutyków, kosmetyków i sprzętu ortopedycznego o 4,8%. Wzrost obrotów odnotowano w sprzedaży prasy, książek, pozostałej sprzedaży w wyspecjalizowanych sklepach o 6,9%, w sprzedaży żywności, napojów alkoholowych i bezalkoholowych oraz wyrobów tytoniowych w wyspecjalizowanych punktach sprzedaży o 6,7%, w sprzedaży mebli, RTV, AGD o 5,1%.

W relacji do sierpnia ub. roku obroty w handlu detalicznym zmniejszyły się o 6,7%. Podobnie jak w poprzednich miesiącach br. najgłębszy spadek sprzedaży w skali roku zaznaczył się w grupach: paliwa stałe, ciekłe i gazowe (o 43,1%) oraz pojazdy samochodowe, motocykle, części (o 33,8%). Niższa o 23,3% niż przed rokiem była sprzedaż prasy, książek, pozostała sprzedaż w wyspecjalizowanych sklepach. W pozostałych grupach wartość sprzedaży wzrosła w stosunku do ubiegłorocznej, m.in. sprzedaż farmaceutyków, kosmetyków i sprzętu ortopedycznego o 32,1%, mebli, RTV, AGD o 28,0%, w niewyspecjalizowanych sklepach z przewagą żywności, napojów i wyrobów tytoniowych o 21,0%, żywności, napojów alkoholowych i bezalkoholowych oraz wyrobów tytoniowych w wyspecjalizowanych punktach sprzedaży o 17,9%.

Sprzedaż hurtowa zrealizowana w sierpniu br. przez przedsiębiorstwa handlowe i niehandlowe wyniosła 567,0 mln zł i była o 5,6% niższa niż przed miesiącem i o 0,2% wyższa w stosunku do analogicznego miesiąca ub. roku.

Inne dane charakteryzujące województwo można znaleźć w publikacjach naszego Urzędu oraz w publikacjach ogólnopolskich GUS.

Zapraszamy do Internetu na strony www.stat.gov.pl/zg.

U w a g a. Ze względu na zmianę stosowanej klasyfikacji na PKD 2007 i wynikające stąd zmiany w sektorze przedsiębiorstw, dla umożliwienia dokonywania porównań przeliczono dane za 2008 r. Prezentowane aktualnie dane nie są natomiast porównywalne z publikowanymi w poprzednich komunikatach.

WYBRANE DANE O WOJEWÓDZTWIE LUBUSKIM

WYSZCZEGÓLNIENIE	I	II	III	IV	V	VI	VII	VIII	IX	X	XI	XII
Ludność ^a (w tys. osób).....2008	.	.	1008,5	.	.	1008,7	.	.	1009,3	.	.	1009,0
2009	.	.	1009,2
Bezrobotni zarejestrowani ^a (w tys. osób).....2008	54,8	52,9	50,5	47,3	45,0	42,6	42,7	42,4	42,3	41,0	43,1	46,3
2009	53,7	56,3	57,3	56,2	54,7	54,4	55,2	55,6
Stopa bezrobocia ^{ab} (w %).....2008	14,4	13,9	13,4	12,6	12,1	11,5	11,5	11,5	11,4	11,1	11,6	12,4
2009	14,1	14,7	15,0	14,7	14,4	14,4	14,5	14,6
Oferty pracy (w ciągu miesiąca).....2008	3679	4493	3947	4757	3850	4199	4166	4114	4516	4161	2872	2222
2009	3499	4060	3834	4710	4469	3743	3759	4173
Liczba bezrobotnych na 1 ofertę pracy ^a2008	45	30	34	31	32	25	25	25	25	25	40	52
2009	42	39	62	45	42	41	50	38
Przeciętne zatrudnienie w sektorze przedsiębiorstw ^c (w tys. osób).....2008	113,2	114,7	115,1	115,2	115,4	115,1	114,9	115,0	117,6	117,4	116,8	115,0
2009	116,9	115,4	114,0	113,7	113,0	112,8	112,2	112,3
poprzedni miesiąc = 100.....2008	102,2	101,3	100,4	100,1	100,1	99,7	99,8	100,1	102,3	99,8	99,5	98,5
2009	101,7	98,7	98,8	99,7	99,4	99,8	99,5	100,1
analogiczny miesiąc poprzedniego roku = 100.....2008	101,5	102,4	103,0	103,3	103,5	102,7	102,5	102,6	105,7	105,8	105,3	103,8
2009	103,3	100,7	99,1	98,7	97,9	98,0	97,7	97,7
Przeciętne wynagrodzenia miesięczne brutto w sektorze przedsiębiorstw ^c (w zł).....2008	2493,86	2468,09	2578,85	2578,07	2551,34	2647,66	2683,75	2649,49	2626,58	2633,92	2647,90	2852,00
2009	2558,89	2561,97	2736,12	2645,46	2631,10	2696,91	2753,43	2742,35
poprzedni miesiąc = 100.....2008	93,7	99,0	104,5	100,0	99,0	103,8	101,4	98,7	99,1	100,3	100,5	107,7
2009	89,7	100,1	106,8	96,7	99,5	102,5	102,1	99,6
analogiczny miesiąc poprzedniego roku = 100.....2008	113,4	112,8	109,6	113,4	110,5	111,2	111,4	108,9	108,3	106,3	105,0	107,2
2009	102,6	103,8	106,1	102,6	103,1	101,9	102,6	103,5
Mieszkania oddane do użytkowania (od początku roku).....2008	309	446	641	1007	1346	1510	1912	2166	2520	3012	3412	4254
2009	400*	508*	835*	1069*	1246*	1614*	2066*	2325
analogiczny okres poprzedniego roku = 100.....2008	125,1	90,8	87,7	107,2	109,3	109,4	118,7	113,8	114,6	120,6	123,8	131,6
2009	129,4*	113,9*	130,3*	106,2*	92,6*	106,9*	108,1*	107,3
Nakłady inwestycyjne ^d (w tys. zł; ceny bieżące).....2008	718274*	.	.	1019236*	.	.	1426873*
2009	502960
analogiczny okres poprzedniego roku = 100.....2008	101,6
2009
Produkcja sprzedana przemysłu ^c (w cenach stałych):												
poprzedni miesiąc = 100.....2008	120,5	103,5	97,2	106,1	92,2	101,9	96,4	97,0	121,1	106,2	81,4	85,1
2009	107,4	104,0	115,8	101,0	96,0	111,9	93,5	103,6
analogiczny miesiąc poprzedniego roku = 100.....2008	108,7	112,5	96,4	111,0	99,9	105,3	106,4	101,8	116,5	113,3	97,9	100,7
2009	89,8	90,7	108,5	103,1	107,8	119,1	115,7	124,3
Produkcja budowlano – montażowa ^c (w cenach bieżących):												
poprzedni miesiąc = 100.....2008	29,3	147,1	139,9	125,7	83,1	109,4	85,9	97,0	117,9	143,4	68,0	171,7
2009	62,6	59,0	145,3	99,9	159,1	90,9	157,5	60,8
analogiczny miesiąc poprzedniego roku = 100.....2008	91,8	96,5	134,5	154,9	146,4	116,6	98,0	106,6	97,7	187,6	123,1	113,1
2009	242,1	97,0	100,7	80,1	153,3	127,4	233,5	146,3

^a Stan w końcu okresu. ^b Udział zarejestrowanych bezrobotnych w cywilnej ludności aktywnej zawodowo. ^c W przedsiębiorstwach z większą od 9 liczbą pracujących. ^d W przedsiębiorstwach z większą od 49 liczbą pracujących.

WYBRANE DANE O WOJEWÓDZTWIE LUBUSKIM (dok.)

WYSZCZEGÓLNIENIE	I	II	III	IV	V	VI	VII	VIII	IX	X	XI	XII
Sprzedaż detaliczna towarów ^a (w cenach bieżących):												
poprzedni miesiąc = 100 2008	88,0	100,1	109,4	100,8	96,7	104,4	97,3	97,9	98,9	98,2	87,0	113,4
2009	90,2	99,8	107,6	110,7	89,6	103,1	104,3	94,3				
analogiczny miesiąc poprzedniego roku = 100 2008	99,2	106,7	105,1	101,0	106,9	105,4	99,9	94,8	103,3	95,3	86,2	89,6
2009	91,9	91,6	90,1	98,9	91,6	90,4	96,8	93,3				
Wskaźnik cen												
towarów i usług konsumpcyjnych ^b :												
analogiczny okres poprzedniego roku = 100 2008	.	.	104,0	.	.	104,2	.	.	105,0	.	.	103,7
2009	.	.	103,2	.	.	103,7	.	.				
skupu ziarna zbóż:												
poprzedni miesiąc = 100 2008	108,2	106,6	98,0	95,5	94,4	98,7	83,4	87,0	94,0	88,4	92,6	101,4
2009	111,9	110,8	89,6	95,8	102,6	109,9	79,3	92,1				
analogiczny miesiąc poprzedniego roku = 100 2008	133,1	135,2	135,5	138,4	129,2	134,3	123,2	82,7	64,0	57,3	53,4	57,1
2009	59,0	61,3	56,0	56,2	61,1	68,1	64,7	68,5				
skupu żywca rzeźnego wołowego:												
poprzedni miesiąc = 100 2008	97,8	105,3	99,5	94,1	98,0	112,2	96,9	96,5	106,1	99,0	98,4	102,9
2009	104,4	100,0	106,7	100,9	105,1	93,6	103,5	85,3				
analogiczny miesiąc poprzedniego roku = 100 2008	97,8	98,7	97,4	92,4	97,5	110,6	113,6	108,4	101,6	101,6	103,3	105,5
2009	112,6	106,9	114,7	123,0	131,9	110,1	117,6	103,9				
skupu żywca rzeźnego wieprzowego:												
poprzedni miesiąc = 100 2008	99,7	92,7	110,6	101,6	106,2	106,9	99,5	104,8	105,9	96,6	96,9	101,6
2009	100,5	101,4	105,1	105,3	97,6	104,5	89,9	104,4				
analogiczny miesiąc poprzedniego roku = 100 2008	112,0	99,1	107,1	110,1	120,9	115,7	104,0	107,4	111,5	117,9	123,6	123,9
2009	124,8	136,5	129,7	134,3	123,4	120,7	109,1	108,7				
Relacje cen skupu ^c żywca wieprzowego do cen 1 kg zestawu pasz ^d	2008	4,4	4,1	4,5	4,4	4,6	4,9	3,5	4,1	4,7	5,0	4,9
2009	4,9	4,6	4,9	5,1	5,0	5,1	5,5	6,6				
Wskaźnik rentowności obrotu w przedsiębiorstwach ^e												
brutto ^g (w %) 2008	.	.	4,3	.	.	5,4	.	.	5,5	.	.	3,6
2009	.	.	4,8	.	.	5,5	.	.				
netto ^h (w %) 2008	.	.	3,3	.	.	4,5	.	.	4,5	.	.	2,7
2009	.	.	3,7	.	.	4,6	.	.				
Podmioty gospodarki narodowej ^{fi} 2008	105843	104676	104215	102501	101185	101101	101243	101556	101799	101948	101730	101861
2009	101941	101995	101700	101346	101268	101524	101460	100478				
w tym spółki handlowe 2008	6628	6654	6682	6706	6721	6752	6723	6741	6777	6801	6812	6830
2009	6851	6882	6906	6928	6949	6966	6999	7014				
w tym z udziałem kapitału zagranicznego 2008	2526	2538	2552	2560	2561	2565	2563	2572	2586	2592	2601	2616
2009	2622	2629	2632	2633	2637	2639	2646	2646				

^a W przedsiębiorstwach z większą od 9 liczbą pracujących. ^b W kwartale. ^c Ceny bieżące bez VAT. ^d Zestaw pasz obejmuje: 0,58 kg ziemiaków i 0,35 kg zbóż (wg cen targowiskowych) oraz 0,07 kg mieszanek "PT-2" (wg cen detalicznych).

^e Z większą od 49 liczbą pracujących; dane są prezentowane narastająco. ^f Prezentowane w układzie Polskiej Klasyfikacji Działalności 2004 (PKD 2004). ^g Relacja wyniku finansowego brutto do przychodów z całokształtu działalności. ^h Relacja wyniku finansowego netto do przychodów z całokształtu działalności. ⁱ W rejestrze REGON, bez rolników indywidualnych; stan w końcu okresu.

U w a g a. Znak „.” oznacza, że dane zostały zmienione w stosunku do już opublikowanych.