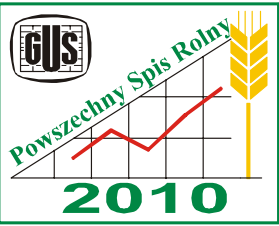
	URZĄD STATYSTYCZNY W ZIELONEJ GÓRZE			
	Wyniki wstępne	Data opracowania: 29. I. 2010		

Kontakt e-mail: SekretariatUSZGR@stat.gov.pl

Tel.: 068 3223112

Internet: <http://www.stat.gov.pl/zg>

Grudzień 2009

Nr 12

KOMUNIKAT O SYTUACJI SPOŁECZNO-GOSPODARCZEJ WOJEWÓDZTWA LUBUSKIEGO

- ✓ *Przeciętne zatrudnienie w sektorze przedsiębiorstw w okresie I-XII 2009 r. było niższe niż w analogicznym okresie 2008 r. W skali roku obniżyło się zatrudnienie w przemyśle, w tym w przetwórstwie przemysłowym. Zwiększenie zatrudnienia zanotowano w budownictwie, a także w handlu; naprawie pojazdów samochodowych. W grudniu 2009 r. ukształtowało się na poziomie wyższym w porównaniu do poprzedniego miesiąca, było jednak niższe niż w analogicznym miesiącu 2008 r.*
- ✓ *W końcu grudnia 2009 r. bezrobocie rejestrowane było wyższe niż przed rokiem, zarówno wśród kobiet, jak i mężczyzn. Większość bezrobotnych znalazła się w rejestrach urzędów pracy po raz kolejny. Pracodawcy zgłosili mniej ofert zatrudnienia niż przed miesiącem i przed rokiem.*
- ✓ *W 2009 r. przeciętne miesięczne wynagrodzenia w sektorze przedsiębiorstw wzrosły w relacji do analogicznego okresu ub. roku, przy czym dynamika była niższa niż w latach poprzednich. Wynagrodzenia przekroczyły poziom ubiegłoroczny zarówno w sektorze publicznym, jak i prywatnym. Średnia płaca w Lubuskiem wynosi około 80% średniej krajowej. W grudniu 2009 r. wynagrodzenia wzrosły w stosunku do poprzedniego miesiąca i do grudnia 2008 r.*
- ✓ *W 2009 r. oddano do użytkowania mniej nowych mieszkań niż w roku poprzednim. Dominowało budownictwo inwestorów indywidualnych i budujących na sprzedaż lub wynajem. Mniej niż przed rokiem rozpoczęto nowych mieszkań i wydano mniej pozwoleń na budowę.*
- ✓ *Na rynku rolnym w 2009 r. średnie ceny skupu żywca wołowego, wieprzowego i drobiowego były wyższe niż przed rokiem, natomiast mniej niż w 2008 r. płacono za mleko, pszenicę i żyto. Niższe niż w poprzednim roku były ceny targowiskowe żyta i pszenicy. W grudniu 2009 r., w porównaniu do poprzedniego miesiąca, wzrosły ceny skupu żyta, żywca wołowego i drobiowego oraz mleka, natomiast obniżyły się ceny skupu pszenicy i żywca wieprzowego. Na targowiskach więcej płacono za żyto, mniej za pszenicę, natomiast nie odnotowano sprzedaży żywca wieprzowego i prosiąt na chów.*
- ✓ *Szacuje się, że w 2009 r. produkcja sprzedana przemysłu, w tym przetwórstwa przemysłowego, wzrosła w relacji do poprzedniego roku, a szybsze niż przed rokiem tempo wzrostu było jednocześnie wyższe niż przeciętnie w kraju. W grudniu 2009 r. przychody w przemyśle, w tym w przetwórstwie przemysłowym, były wyższe w stosunku do analogicznego miesiąca ub. roku, ale niższe niż w listopadzie 2009 r.*
- ✓ *Na przestrzeni 2009 r. wartość sprzedaży produkcji i usług w przedsiębiorstwach budowlanych, w tym produkcji budowlano-montażowej, była wyższa niż w 2008 r. W grudniu 2009 r., w porównaniu do poprzedniego miesiąca, zanotowano znaczny wzrost sprzedaży w przedsiębiorstwach budowlanych, w tym również produkcji budowlano-montażowej.*
- ✓ *W 2009 r. sprzedaż detaliczna zrealizowana w jednostkach handlowych i niehandlowych była niższa w stosunku do 2008 r. W grudniu 2009 r. sprzedaż detaliczna wzrosła w stosunku do poprzedniego miesiąca i do grudnia 2008 r. Sprzedaż hurtowa w 2009 r. nie osiągnęła poziomu z poprzedniego roku. Niższa była także sprzedaż hurtowa zrealizowana w grudniu 2009 r., zarówno w relacji do poprzedniego miesiąca, jak i do analogicznego miesiąca ub. roku.*

UWAGI

1. Prezentowane w niniejszym komunikacie dane:

- o pracujących, zatrudnieniu i wynagrodzeniach oraz o przychodach ze sprzedaży produkcji przemysłu i budownictwa, a także o sprzedaży detalicznej i hurtowej towarów – w ujęciu miesięcznym – dotyczą **sektora przedsiębiorstw**, tj. podmiotów gospodarczych, w których liczba pracujących przekracza 9, prowadzących działalność gospodarczą w zakresie: leśnictwa i pozyskiwania drewna; górnictwa i wydobywania; przetwórstwa przemysłowego; wytwarzania i zaopatrywania w energię elektryczną, gaz, parę wodną, gorącą wodę i powietrze do układów klimatyzacyjnych; dostawy wody; gospodarowania ściekami i odpadami oraz działalności związanej z rekultywacją; budownictwa; handlu hurtowego i detalicznego; naprawy pojazdów samochodowych, włączając motocykle; transportu i gospodarki magazynowej; działalności związanej z zakwaterowaniem i usługami gastronomicznymi; informacji i komunikacji; działalności związanej z obsługą rynku nieruchomości; działalności prawniczej, rachunkowo-księgowej i doradztwa podatkowego, działalności firm centralnych (head offices); doradztwa związanego z zarządzaniem; działalności w zakresie architektury i inżynierii; badań i analiz technicznych; reklamy, badania rynku i opinii publicznej; pozostałej działalności profesjonalnej, naukowej i technicznej; działalności w zakresie usług administrowania i działalności wspierającej; działalności związanej z kulturą, rozrywką i rekreacją; naprawy i konserwacji komputerów i artykułów użytku osobistego i domowego; pozostałej indywidualnej działalności usługowej.
- o wynikach finansowych przedsiębiorstw niefinansowych dotyczą podmiotów gospodarczych prowadzących księgi rachunkowe (z wyjątkiem podmiotów, których podstawowym rodzajem działalności jest działalność zaklasyfikowana według PKD do sekcji „Rolnictwo, leśnictwo, łowiectwo i rybactwo” oraz „Działalność finansowa i ubezpieczeniowa”), w których liczba pracujących przekracza 49 osób,
- o nakładach inwestycyjnych - w ujęciu kwartalnym - dotyczą podmiotów gospodarczych (bez względu na rodzaj działalności) prowadzących księgi rachunkowe, w których liczba pracujących przekracza 49 osób.

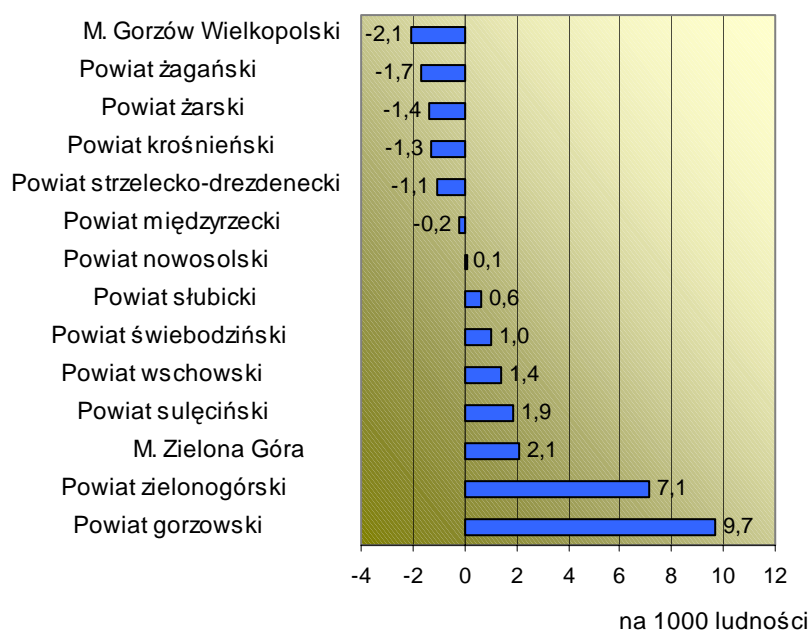
Dane w ujęciu wartościowym oraz wskaźniki struktury podano w cenach bieżących. Wskaźniki dynamiki zaprezentowano na podstawie wartości w cenach bieżących z wyjątkiem przemysłu, dla którego podano je na podstawie wartości w cenach stałych (**średnie ceny bieżące 2005 r.**)

2. Ze względu na zmianę stosowanej klasyfikacji na PKD 2007 i wynikające stąd zmiany w sektorze przedsiębiorstw, dla umożliwienia dokonywania porównań przeliczono dane za rok poprzedni (kolejne miesiące 2008 r.). Prezentowane aktualnie dane nie są natomiast porównywalne z prezentowanymi w poprzednich komunikatach.

LUDNOŚĆ

W końcu września 2009 r. ludność województwa lubuskiego liczyła 1 010 383 osoby, tj. o 1 082 osoby więcej w porównaniu do końca III kw. 2008 r. Poziom przyrostu rzeczywistego osiągnął wartość 1,1‰. Obserwowany wzrost jest wyższy o 509 osób, tj. o 0,5‰ od notowanego w poprzednim roku. W trzech kwartałach 2009 r. przybyło 1 421 osób (1,4‰). Największy wzrost liczby ludności – w porównaniu do września 2008 r. – wystąpił w powiatach gorzowskim (o 9,7‰) i zielonogórskim (o 7,1‰). Największy spadek odnotowano w Gorzowie Wlkp. (o 2,1‰).

Poziom przyrostu/ubytku ludności między 2008 r. i 2009 r. (III kw.)



województwo lubuskie = 1,1‰

W końcu III kw. 2009 r. w miastach było 642848 osób i na wsi 367535 osób. Od stycznia do końca września 2009 r. wskaźnik urbanizacji zmniejszył się o 0,1 pkt i osiągnął wartość 63,6% (w kraju 61,0%). Od początku 2009 r. liczba ludności na wsi wzrosła o 1629 osób, tj. o 4,4‰ (o 1741 osób w porównaniu do końca III kw. 2008 r.).

Współczynnik przyrostu naturalnego (różnica między liczbą urodzeń i liczbą zgonów na 1000 ludności), w porównaniu do końca września 2008 r., osiągnął wartość wyższą o 0,4 pkt i wyniósł 2,27‰ (w kraju 1,49‰). W porównaniu do analogicznego okresu poprzedniego roku, wskaźnik przyrostu naturalnego na poziomie powyżej 3 osób na 1000 ludności utrzymał się w powiatach gorzowskim (3,66‰) i słubickim (3,59‰). Najwyższy współczynnik przyrostu naturalnego wystąpił w powiecie zielonogórskim (3,98‰), najniższy w powiecie sulęcińskim (1,04‰).

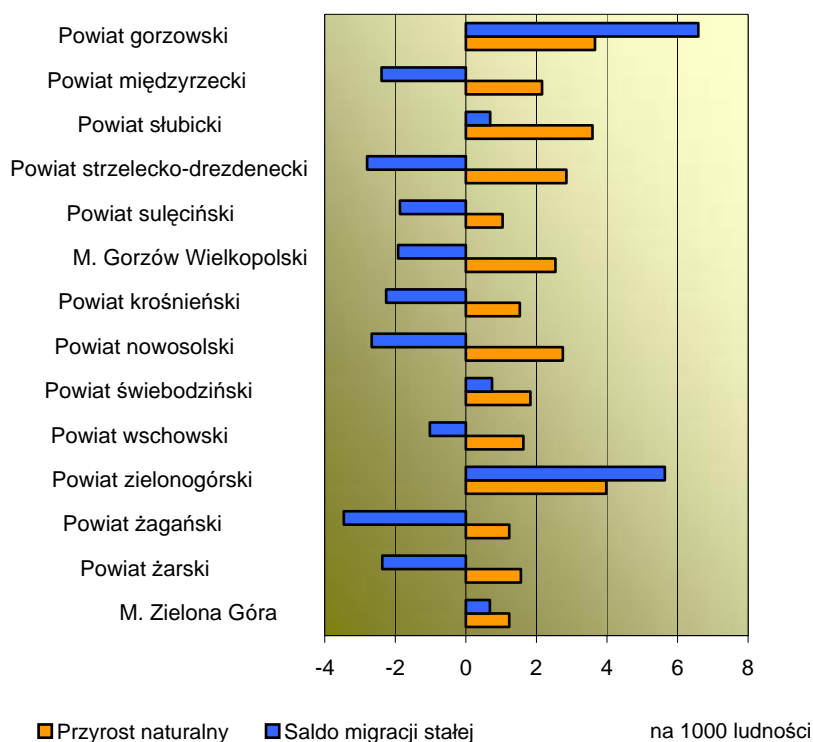
W okresie I-III kw. 2009 r. migracje wewnętrzne ludności pozostały na poziomie zbliżonym do analogicznego okresu 2008 r. (napływ 12,81‰ i odpływ 13,18‰). W tym okresie mniej osób wyjeżdżało za granicę; saldo migracji zewnętrznych (zagranicznych) uległo redukcji – minus 0,03‰, wobec minus 0,50‰ w poprzednim roku. Zmniejszyło się saldo migracji stałej – współczynnik pozostał ujemny i wyniósł minus 0,39‰ (minus 0,79‰ przed rokiem). Dodatkowo saldo migracji stałej odnotowano, podobnie jak w I-III kw. 2008 r., w powiatach gorzowskim (6,59‰) i zielonogórskim (5,64‰). Największe ujemne saldo migracji stałej wystąpiło w powiecie żagańskim – minus 3,46‰.

W okresie styczeń – wrzesień 2009 r. zarejestrowano 9058 urodzeń żywych, wobec 8658 w analogicznym okresie 2008 r. (o 4,6% więcej). Współczynnik natężenia urodzeń wzrósł z 11,43‰ do 11,94‰ (w kraju 11,56‰). Na wsi (12,62‰) współczynnik był wyższy niż w miastach (11,55‰). W powiatach rejestrowano 11-13 urodzeń na 1000 ludności. Najwyższy współczynnik urodzeń odnotowano w powiecie słubickim (12,94‰), najniższy w Zielonej Górze (11,29‰) i w powiecie wschowskim (11,25‰).

W okresie I-III kw. 2009 r. zmarło 7338 osób, tj. o 1,3% więcej niż przed rokiem. Współczynnik natężenia zgonów osiągnął wartość 9,67‰ (w kraju 10,07‰). W miastach (9,72‰) i na wsi (9,59‰), w porównaniu do wielkości rejestrowanych w analogicznym okresie 2008 r., poziom śmiertelności był względnie stabilny. Najwyższy współczynnik zgonów wystąpił w powiatach: sulęcińskim (11,05‰), żarskim (10,69‰) i świebodzińskim (10,53‰). Najniższy wskaźnik notowano w powiecie zielonogórskim – 7,90‰.

Od początku roku do końca września 2009 r. zarejestrowano 5434 związki małżeńskie, tj. o 1,6% mniej niż w poprzednim roku. Współczynnik natężenia małżeństw wyniósł 7,16‰ (w kraju 7,19‰). Więcej małżeństw zawarto w miastach (7,37‰), niż na wsi (6,81‰). W większości powiatów wartość wskaźnika kształtowała się na zbliżonym poziomie – 7 małżeństw na 1000 ludności. Największe natężenie zawierania związków małżeńskich miało miejsce w powiatach: wschowskim, zielonogórskim i krośnieńskim – współczynnik małżeństw wyniósł odpowiednio: 7,89‰, 7,58‰ i 7,52‰.

Przyrost naturalny i saldo migracji stałej w III kw. 2009 r.



ZATRUDNIENIE

W grudniu 2009 r. sektor przedsiębiorstw zatrudniał 112,7 tys. osób, tj. o 0,1% więcej aniżeli w poprzednim miesiącu (*w kraju mniej o 0,2%*). W sektorze prywatnym zatrudnienie wyniosło 102,5 tys. osób, w ciągu miesiąca wzrosło o 0,1%, a w sektorze publicznym 10,2 tys. osób i zwiększyło się o 0,2%.

W przemyśle przeciętne zatrudnienie, w omawianym miesiącu, wyniosło 64,4 tys. osób i w porównaniu do listopada 2009 r. zwiększyło się o 0,3%, przy czym w przetwórstwie przemysłowym wzrost wyniósł 0,3%, a w dostawie wody; gospodarowaniu ściekami i odpadami; rekultywacji o 0,4%.

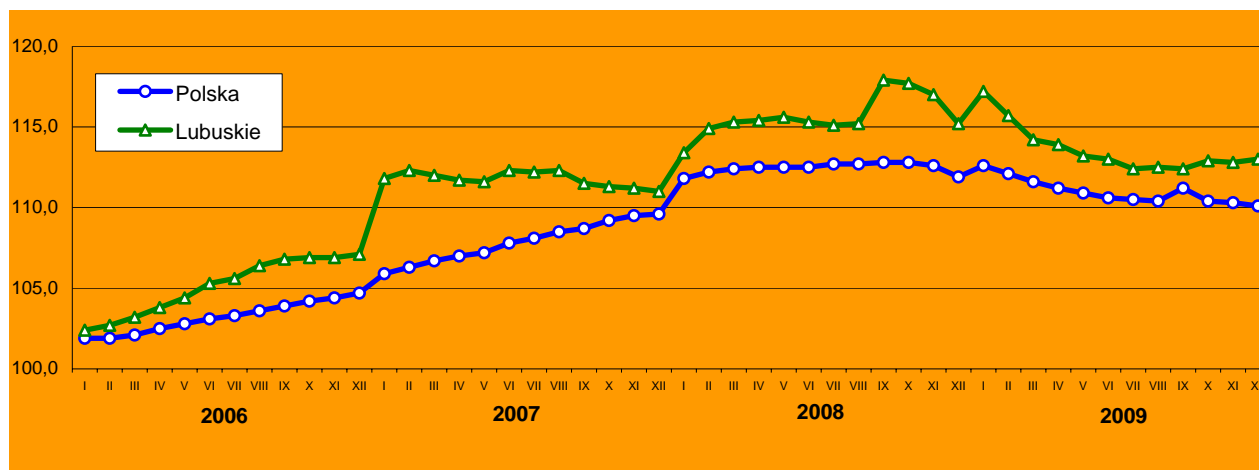
Wyższy poziom zatrudnienia w stosunku do listopada 2009 r. wystąpił m.in. w sekcjach: handel; naprawa pojazdów samochodowych o 0,5%, administrowanie i działalność wspierająca o 0,3%. Spadek zanotowano m.in. w budownictwie o 1,3%, w transporcie i gospodarce magazynowej o 0,1% i w obsłudze rynku nieruchomości o 0,1%.

W porównaniu do grudnia 2008 r. przeciętne zatrudnienie w przedsiębiorstwach było niższe o 2,0% (*w kraju zanotowano spadek o 1,8%*), z tego w sektorze prywatnym spadek wyniósł 2,1%, a w sektorze publicznym 1,2%.

W przemyśle zatrudnienie kształtowało się na poziomie o 4,2% niższym niż w grudniu 2008 r., w tym w przetwórstwie przemysłowym spadek wyniósł 4,7%, natomiast w dostawie wody; gospodarowaniu ściekami i odpadami; rekultywacji zanotowano wzrost o 1,1%. W przetwórstwie przemysłowym zatrudnienie na przestrzeni roku zmniejszyło się w 15 działach (spośród 22). Największy spadek zatrudnienia zanotowały m.in. działy: produkcja odzieży o 18,5%, produkcja wyrobów z drewna, korka, słomy i wikliny o 8,2%, produkcja wyrobów z pozostałych mineralnych surowców niemetalicznych o 7,4%, produkcja wyrobów z metali o 5,7%, produkcja pojazdów samochodowych, przyczep i naczep o 3,9%, produkcja mebli o 3,4%. Zwiększenie zatrudnienia w ciągu roku zanotowały m.in. działy: produkcja urządzeń elektrycznych o 6,5%, produkcja papieru i wyrobów z papieru o 5,3%, produkcja artykułów spożywczych o 0,7%.

Spadek zatrudnienia w porównaniu do grudnia 2008 r. notowały również m.in. sekcje: obsługa rynku nieruchomości o 4,5%, transport i gospodarka magazynowa o 2,8%, administrowanie i działalność wspierająca o 1,7%. Wzrost zatrudnienia w omawianym okresie nastąpił m.in. w sekcjach: budownictwo o 8,5% oraz handel; naprawa pojazdów samochodowych o 3,4%.

DYNAMIKA PRZECIĘTNEGO ZATRUDNIENIA W SEKTORZE PRZEDSIĘBIORSTW (przeciętne miesięczne 2005 = 100)

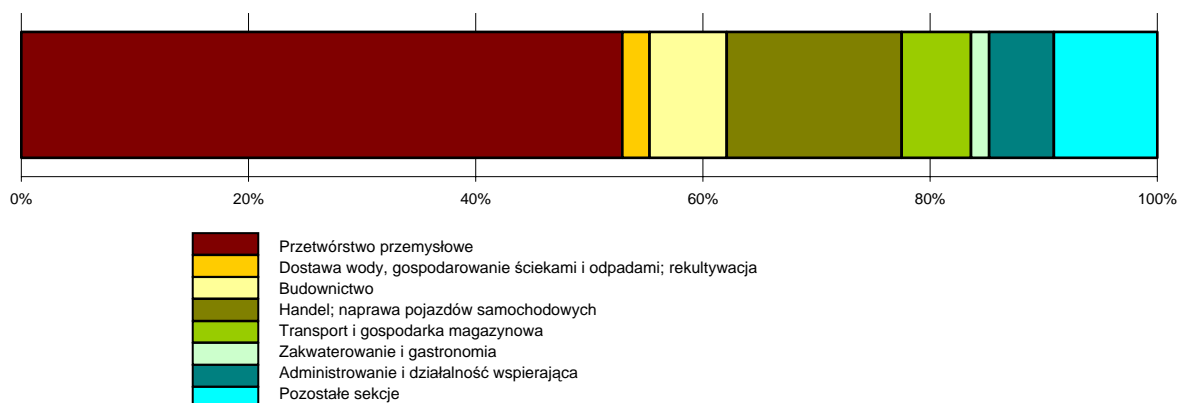


W okresie I-XII 2009 r. przeciętne zatrudnienie w sektorze przedsiębiorstw wyniosło 113,9 tys. osób, co oznacza spadek w porównaniu do 2008 r. o 2,9%. *W kraju w sektorze przedsiębiorstw zatrudnienie było mniejsze o 1,2%*.

Na spadek poziomu zatrudnienia, w porównaniu do 2008 r., wpływ miało zmniejszenie liczby zatrudnionych m. in. w sekcjach: przemysł o 5,7%, administrowanie i działalność wspierająca o 5,5%, transport i gospodarka magazynowa o 5,4%. Wzrost zatrudnienia, na przestrzeni roku zanotowano m.in. w sekcjach budownictwo o 12,1%, handel; naprawa pojazdów samochodowych o 3,5%.

W przetwórstwie przemysłowym w 2009 r. zanotowano spadek zatrudnienia o 6,3%. Niższe niż przed rokiem zatrudnienie rejestrowały m.in. działy: produkcja pojazdów samochodowych, przyczep i naczep o 13,7%, produkcja mebli o 11,6%, produkcja wyrobów z drewna, korka, słomy i wikliny o 10,4%, produkcja odzieży o 9,4%, produkcja wyrobów z pozostałych mineralnych surowców niemetalicznych o 4,2%, produkcja wyrobów z metali o 3,9%. Zwiększenie zatrudnienia zanotowały m.in. działy: produkcja papieru i wyrobów z papieru o 1,2%, produkcja artykułów spożywczych o 0,7%.

STRUKTURA PRZECIĘTNEGO ZATRUDNIENIA W SEKTORZE PRZEDSIĘBIORSTW WEDŁUG SEKCJI W GRUDNIU 2009 R.



BEZROBOCIE

W końcu grudnia 2009 r. w urzędach pracy województwa lubuskiego zarejestrowanych było 61062 bezrobotnych, tj. więcej o 2965 osób (5,1%) aniżeli w listopadzie 2009 r. i o 14751 osób (31,9%) niż przed rokiem.

Stopa bezrobocia w grudniu 2009 r. wyniosła 15,9%, wobec 15,2% w listopadzie 2009 r. i 12,5% w końcu grudnia 2008 r. *W kraju bezrobotni stanowili 11,9% cywilnej ludności aktywnej zawodowo, 11,4% przed miesiącem, a 9,5% przed rokiem.*

Pozbawionych pracy, w końcu grudnia 2009 r., było 31617 kobiet, ich liczba wzrosła w porównaniu do poprzedniego miesiąca o 4,2%, natomiast w skali roku o 21,9%. Bezrobocie wśród mężczyzn wykazywało w tych okresach wzrost odpowiednio o 6,1% i o 44,5%.

Ponad połowa bezrobotnych (58,6%) to mieszkańcy miast. Na wsi rejestrowane bezrobocie w grudniu 2009 r., wyniosło 25273 osoby, tj. więcej o 5,6% niż w poprzednim miesiącu i o 24,7% w porównaniu do grudnia 2008 r.

Zdecydowana większość zarejestrowanych bezrobotnych (75,9%) nie posiadała prawa do pobierania zasiłku. Na wsi zasiłku nie otrzymywało 76,7% osób i była to wielkość zbliżona do poprzedniego roku.

Wśród bezrobotnych dominowały osoby pracujące wcześniej zawodowo – 49487 osób (81,0%), a zwolnieni z przyczyn dotyczących zakładu pracy stanowili 3,0% ogółu bezrobotnych, wobec 2,0% przed rokiem.

W grupach będących w szczególnej sytuacji na rynku pracy było: 12450 osób do 25 roku życia (o 33,9% więcej niż przed rokiem), 23101 osób długotrwale bezrobotnych (o 8,4% więcej), 13974 osoby powyżej 50 roku życia (o 30,4% więcej), 17102 bez kwalifikacji zawodowych (o 20,2% więcej).

W grudniu 2009 r. w urzędach pracy zarejestrowało się 9609 nowych bezrobotnych, tj. o 7,8% mniej aniżeli w listopadzie 2009 r. W tej liczbie pracujących wcześniej zawodowo było 7496 osób, 5146 mężczyzn, 5778 mieszkańców miast. W rejestrach bezrobotnych po raz pierwszy znalazło się 10,8% tej grupy. Prawa do zasiłku pozbawionych było 79,6% nowo zarejestrowanych bezrobotnych.

W omawianym miesiącu z ewidencji bezrobotnych wyłączono 6644 osoby, czyli o 20,8% mniej aniżeli w listopadzie 2009 r. Pracę w różnych formach podjęło w tym czasie 2418 osób, natomiast 2554 osoby utraciły status bezrobotnego wskutek niepotwierdzenia gotowości do pracy.

W grudniu 2009 r. 67 osób rozpoczęło szkolenia, 362 osoby staż, 431 osób prace społecznie użyteczne, do prac interwencyjnych i publicznych skierowano 70 osób.

W końcu grudnia 2009 r. wśród bezrobotnych najwięcej było osób w wieku 25-34 lata – 28,6% ogółu, a następnie osób w grupach wiekowych: 45-54 lata – 23,5%, 18-24 lata – 20,4% oraz 35-44 lata – 17,9%.

W strukturze bezrobotnych pod względem długości stażu pracy najliczniejszą grupę stanowiły osoby pracujące wcześniej zawodowo do 5 lat – 34,0% ogółu, natomiast udziały osób o stażu pracy 10 - 20 lat, 5 - 10 lat, 20 - 30 lat wyniosły odpowiednio: 16,8%, 13,5%, 13,1%. Ponad 30-letni staż pracy miało 3,6% bezrobotnych, a osób bez stażu pracy odnotowano 19,0%.

Najwięcej bezrobotnych pracujących wcześniej zawodowo zatrudnionych było w jednostkach zaliczanych do następujących sekcji PKD: przetwórstwo przemysłowe 16,5%, handel i naprawy 8,7%, administracja publiczna i obrona narodowa 4,5% oraz budownictwo 4,2%.

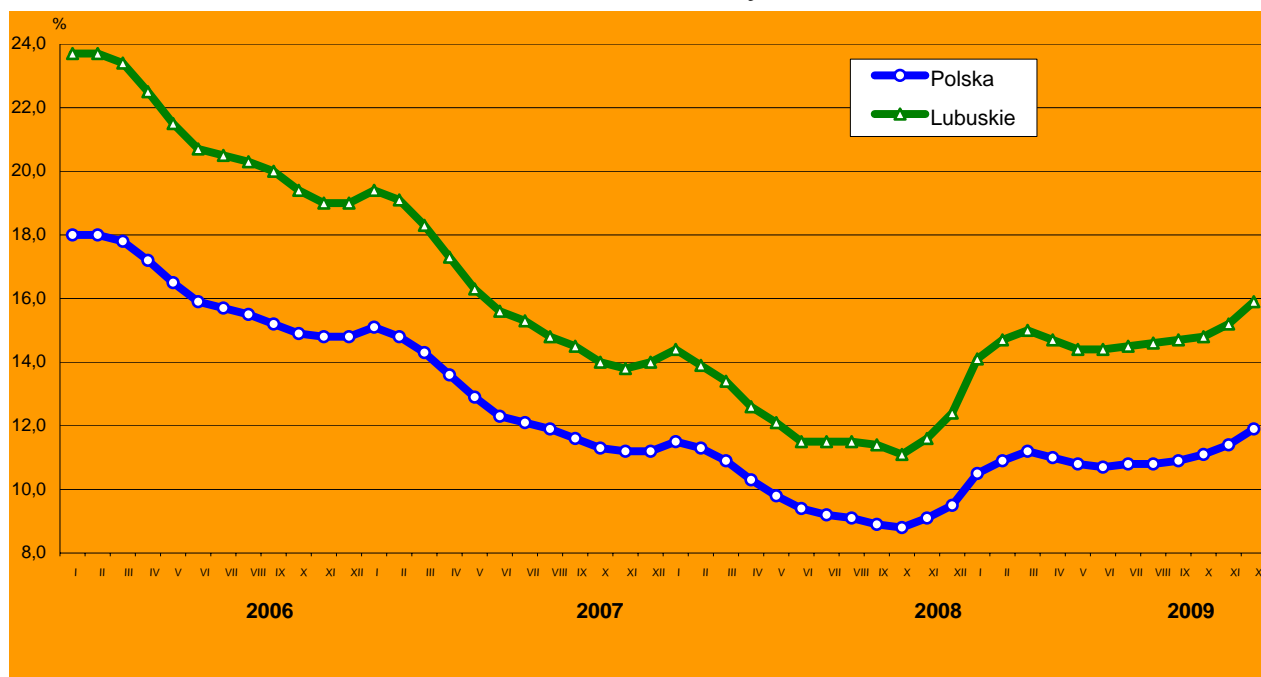
Większość bezrobotnych posiadała wykształcenie gimnazjalne i niższe oraz zasadnicze zawodowe, odpowiednio 31,6% i 30,7%. Szkoły policealne i średnie zawodowe ukończyło 21,3%, licea ogólnokształcące 9,4%, a szkoły wyższe 7,0% wszystkich osób poszukujących pracy.

W końcu grudnia 2009 r. większość bezrobotnych (58,1% ogółu) pozostawała bez pracy krócej niż 6 miesięcy. Od 6 do 12 miesięcy pozostawało 20,7% bezrobotnych, a przez okres dłuższy niż 12 miesięcy 21,3%.

Wśród grup będących w szczególnej sytuacji na rynku pracy osoby długotrwale bezrobotne (pozostające w rejestrze powiatowego urzędu pracy łącznie przez okres 12 miesięcy w okresie ostatnich 2 lat) stanowiły 37,8% ogółu. Większość tej grupy (68,5%) legitymowała się niskim poziomem wykształcenia, tj. zasadniczym zawodowym oraz gimnazjalnym i niższym.

Co piąty bezrobotny (20,4%) miał mniej niż 25 lat. W tej grupie ponad połowa (54,7%) nigdy nie pracowała. Prawie połowa spośród najmłodszych bezrobotnych (46,3%) to osoby legitymujące się niskim poziomem wykształcenia: zasadniczym zawodowym oraz gimnazjalnym i niższym.

STOPA BEZROBOCIA REJESTROWANEGO Stan w końcu miesiąca



W okresie styczeń-grudzień 2009 r. w ewidencji urzędów pracy zarejestrowano łącznie 124472 bezrobotnych, wykreślono natomiast 109721 osób. W porównaniu do grudnia 2008 r. we wszystkich powiatach odnotowano wzrost bezrobocia, w tym w Gorzowie Wlkp. o 2073 osoby, w Zielonej Górze o 1615, a w powiatach: nowosolskim o 1861, zielonogórskim o 1499, żarskim 1149, słubickim o 1142, międzyrzeckim o 1111 osób. Najmniejszy wzrost bezrobocia zanotowano w powiatach wschowskim i krośnieńskim, odpowiednio o 118 i 294 osoby.

W grudniu 2009 r. pracodawcy zgłosili do urzędów pracy 2054 oferty zatrudnienia wobec 2726 w listopadzie 2009 r. oraz 2222 przed rokiem. W końcu grudnia 2009 r. na 1 ofertę pracy przypadało 68 bezrobotnych (75 przed miesiącem, a 52 przed rokiem). Dla osób odbywających staże były 342 oferty, 449 ofert było w celu wykonywania prac społecznie użytecznych, a 17 dla osób niepełnosprawnych.

Wydatki z Funduszu Pracy w 2009 r. wyniosły 262,5 mln zł (w grudniu 2009 r. 36,7 mln zł). Z ogółu środków na zasiłki dla bezrobotnych przeznaczono 43,9%, na programy promocji zatrudnienia 50,6%.

WYNAGRODZENIA

W grudniu 2009 r. przeciętne miesięczne wynagrodzenie brutto w sektorze przedsiębiorstw wyniosło 3003,65 zł (82,2% średniej krajowej) i było wyższe niż przed miesiącem i przed rokiem odpowiednio o 6,0% i 5,3%. W kraju przeciętne wynagrodzenie ukształtowało się na poziomie 3652,40 zł i wzrosło w relacji do listopada 2009 r. i do grudnia 2008 r. odpowiednio o 7,3% i 6,5%.

Wzrost wynagrodzeń w skali miesiąca odnotowano m.in. w sekcjach: obsługa rynku nieruchomości o 23,4%, dostawa wody; gospodarowanie ściekami i odpadami; rekultywacja o 14,8%, handel; naprawa pojazdów samochodowych o 5,3%, administrowanie i działalność wspierająca o 4,6%, działalność profesjonalna, naukowa i techniczna o 4,4%. W przemyśle płace wzrosły średnio o 3,0%, w tym w przetwórstwie przemysłowym o 3,1%, w budownictwie o 1,7% oraz w transporcie i gospodarce magazynowej o 0,9%. Wynagrodzenia niższe niż w listopadzie 2009 r. notowano m.in. w przedsiębiorstwach zajmujących się informacją i komunikacją o 30,3% oraz zakwaterowaniem i gastronomią o 2,1%.

Śród działów przetwórstwa przemysłowego o największym udziale w zatrudnieniu wyższe niż przed miesiącem wynagrodzenia wypłacono w produkcji: wyrobów z pozostałych surowców niemetalicznych o 20,4%, wyrobów z drewna, korka, słomy i wikliny o 18,6%, mebli oraz wyrobów z metali po 4,7%, artykułów spożywczych o 0,3%, a niższe w produkcji pojazdów samochodowych, przyczep i naczep o 14,6% oraz w produkcji maszyn i urządzeń o 0,1%.

W stosunku do grudnia 2008 r. najwyższy wzrost wynagrodzeń, zaobserwowano w działalności profesjonalnej, naukowej i technicznej o 44,3%. W sekcji obsługa rynku nieruchomości płace były wyższe o 11,2%, w administrowaniu i działalności wspierającej o 6,5%, w dostawie wody; gospodarowaniu ściekami i odpadami; rekultywacji o 6,1%, w przemyśle, w tym w przetwórstwie przemysłowym po 4,6%, w informacji i komunikacji o 4,5%. Spadek płac o 2,4% w ujęciu rocznym odnotowano w budownictwie.

W okresie styczeń-grudzień 2009 r. przeciętne miesięczne wynagrodzenie brutto w sektorze przedsiębiorstw ukształtowało się na poziomie 2731,87 zł, tj. o 4,6% wyższym niż przed rokiem, przy czym dynamika wzrostu była niższa niż w poprzednich latach (w 2008 r. wzrost płac w skali roku wyniósł 9,2%, a w 2007 r. 9,8%) *W kraju przeciętne wynagrodzenie wzrosło o 4,4%.*

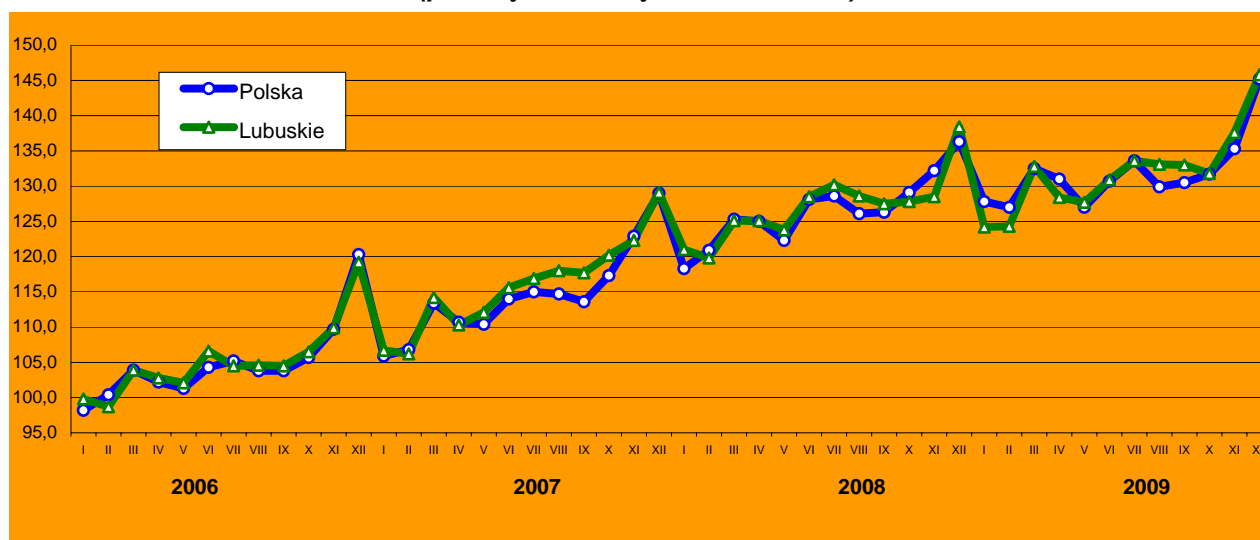
Przeciętne wynagrodzenie w sektorze publicznym wyniosło 3295,74 zł, a w prywatnym 2676,05, tj. więcej niż przed rokiem odpowiednio o 2,5% i 4,8%.

W większości sekcji, w relacji do analogicznego okresu ub. roku, wynagrodzenia wzrosły, najbardziej dynamicznie w działalności profesjonalnej, naukowej i technicznej - o 57,2%. Powyżej poziomu sprzed roku ukształtowały się płace w przedsiębiorstwach zajmujących się administrowaniem i działalnością wspierającą o 7,8%, informacją i komunikacją o 7,3%, dostawą wody; gospodarowaniem ściekami i odpadami; rekultywacją o 6,0%, obsługą rynku nieruchomości o 5,1%, handlem; naprawą pojazdów samochodowych o 3,7%, zakwaterowaniem i gastronomią o 2,6%. Spadek płac w relacji do 2008 r. notowano m.in. w sekcjach: transport i gospodarka magazynowa o 4,0% oraz budownictwo o 3,2%.

W przemyśle, skupiającym 56,9% zatrudnionych w sektorze przedsiębiorstw, płace wzrosły o 4,3%, w tym w przetwórstwie przemysłowym o 4,0%. Wyższe niż przed rokiem były wynagrodzenia w 20 (spośród 22) działach przetwórstwa przemysłowego, w tym w dominujących w strukturze zatrudnienia działach: produkcja mebli o 11,5%, produkcja pojazdów samochodowych, przyczep i naczep o 11,0%, produkcja artykułów spożywczych o 1,6%, produkcja wyrobów z drewna, korka, słomy i wikliny o 1,5%, produkcja wyrobów z metali o 0,9% oraz produkcja wyrobów z pozostałych mineralnych surowców niemetalicznych o 0,2%. Wzrost płac notowano także w działach: poligrafia i reprodukcja zapisanych nośników informacji o 19,4%, produkcja chemikaliów i wyrobów chemicznych o 10,3%, produkcja wyrobów tekstylnych o 8,5%, produkcja skór i wyrobów skórzanych o 7,2%, produkcja papieru i wyrobów z papieru o 5,8%, produkcja urządzeń elektrycznych o 5,7%, produkcja odzieży o 4,0%, produkcja wyrobów z gumy i tworzyw sztucznych o 1,1%. Poniżej poziomu sprzed roku ukształtowały się płace w produkcji maszyn i urządzeń (o 8,2%) oraz jednostkach zajmujących się naprawą, konserwacją i instalowaniem maszyn i urządzeń (o 2,1%).

Wynagrodzenia wyższe od przeciętnego w województwie notowano w sekcjach: działalność profesjonalna, naukowa i techniczna o 164,9% (wobec 76,3% przed rokiem), informacja i komunikacja o 62,3% (wobec 58,2%), obsługa rynku nieruchomości o 13,2% (wobec 12,7%), dostawa wody; gospodarowanie ściekami i odpadami; rekultywacja o 2,9% (wobec 1,6%) oraz przemysł, w tym, przetwórstwo przemysłowe odpowiednio o 2,4% i 0,4% (wobec odpowiednio 2,7% i 1,0% w 2008 r.). Mniej niż średnio w województwie płacono w sekcjach: administrowanie i działalność wspierająca, gdzie wynagrodzenie stanowiło 60,8% przeciętnej płacy w województwie (wobec 59,0% w 2008 r.), zakwaterowanie i gastronomia – 62,6% (wobec 63,9%), handel; naprawa pojazdów samochodowych – 87,4% (wobec 88,2%), transport i gospodarka magazynowa – 90,2% (wobec 98,3%) oraz budownictwo – 96,8% (wobec wynagrodzenia przewyższającego średnią o 4,5% w 2008 r.).

DYNAMIKA PRZECIĘTNEGO MIESIĘCZNEGO WYNAGRODZENIA BRUTTO W SEKTORZE PRZEDSIĘBIORSTW (przeciętne miesięczne 2005 = 100)



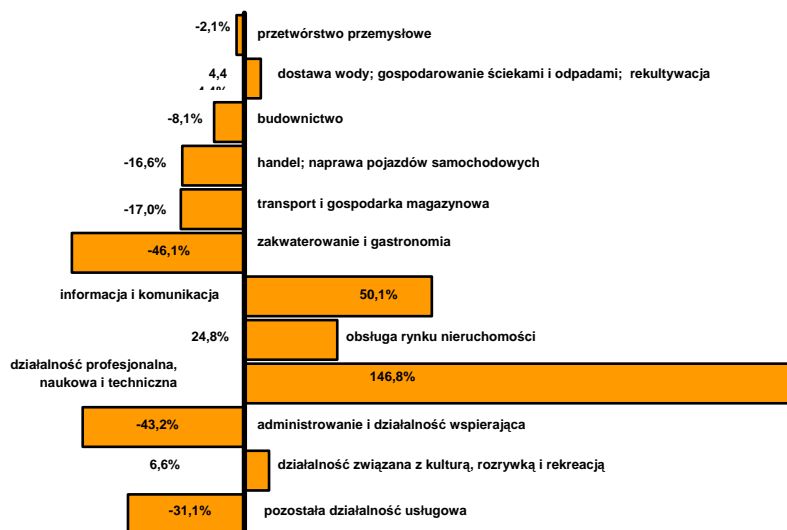
Spośród działów przetwórstwa przemysłowego w 11 (spośród 22) przeciętne wynagrodzenie przekroczyło średnią płacę w województwie, m.in. w produkcji papieru i wyrobów z papieru o 38,8%, w produkcji maszyn i urządzeń o 22,9%, w produkcji wyrobów z pozostałych mineralnych surowców niemetalicznych o 17,8%, w produkcji chemikaliów i wyrobów chemicznych o 12,6%, w poligrafii i reprodukcji zapisanych nośników informacji o 10,9%, w produkcji wyrobów z drewna, korka, słomy i wikliny o 10,6%, w produkcji wyrobów z metali o 1,0% oraz w produkcji pojazdów samochodowych, przyczep i naczep o 0,4%. Płace niższe od przeciętnych w województwie odnotowano w działach skupiających łącznie 40,6% zatrudnionych w przemyśle, m.in. w produkcji odzieży o 39,5%, w produkcji skór i wyrobów skórzanych o 22,4%, w produkcji urządzeń elektrycznych o 18,9%, w produkcji mebli o 17,4%, w produkcji

wyrobów tekstylnych o 16,9%, w produkcji artykułów spożywczych o 6,8%, w produkcji metali o 2,0% oraz w produkcji wyrobów z gumy i tworzyw sztucznych o 0,9%.

W 2009 r. podmioty gospodarcze przepracowały faktycznie 202,4 mln godzin, tj. o 3,7% mniej niż przed rokiem. Przeciętne wynagrodzenie godzinowe za czas przepracowany (bez urlopów i absencji chorobowych) wyniosło 18,46 zł, przy czym w sektorze publicznym płacono 22,50 zł, a w prywatnym 18,06 zł.

Przeciętne godzinowe wynagrodzenie w przemyśle wyniosło 19,11 zł, w tym w przetwórstwie przemysłowym – 18,75 zł. Wyższą niż przeciętnie stawkę godzinową notowano m.in. w produkcji papieru i wyrobów z papieru – 25,77 zł, w produkcji maszyn i urządzeń – 22,83 zł, w produkcji wyrobów z pozostałych surowców niemetalicznych – 22,32 zł. Najniższe stawki godzinowe uzyskali zatrudnieni w produkcji odzieży – 12,00 zł, w produkcji skór i wyrobów skórzanych – 14,49 zł oraz w produkcji mebli – 15,17 zł.

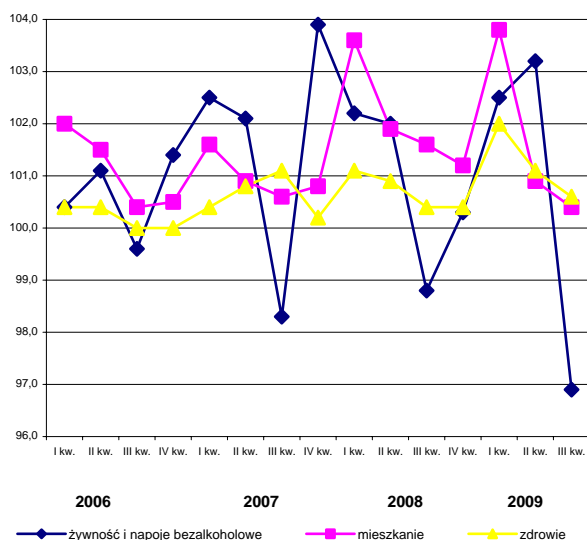
ODCHYLENIA PRZECIĘTNYCH MIESIĘCZNYCH WYNAGRODZEŃ BRUTTO OD PRZECIĘTNEGO W WOJEWÓDZTWIE W WYBRANYCH SEKCJACH W GRUDNIU 2009 R.



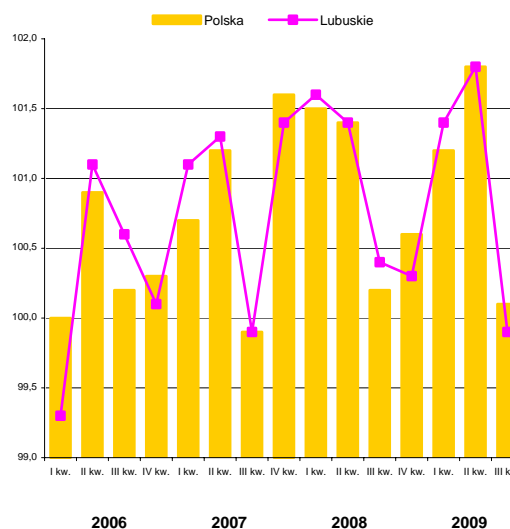
CENY

W III kwartale 2009 r. w województwie lubuskim ceny towarów i usług konsumpcyjnych były wyższe niż przed rokiem średnio o 3,2% (w kraju wzrosły o 3,5%). W skali roku podrożały żywność i napoje bezalkoholowe o 3,0% oraz napoje alkoholowe i wyroby tytoniowe o 9,9%. Wzrosły również opłaty związane z: mieszkaniem o 6,2%, zdrowiem o 4,2% edukacją o 3,6%, oraz usługi związane z rekreacją i kulturą o 1,9%. Spadły ceny odzieży i obuwia o 6,5% oraz potaniały usługi związane z transportem o 1,7%.

CENY WYBRANYCH TOWARÓW I USŁUG KONSUMPCYJNYCH (%) (poprzedni kwartał = 100)



OGÓLNY WSKAŹNIK CEN TOWARÓW I USŁUG KONSUMPCYJNYCH (%) (poprzedni kwartał = 100)

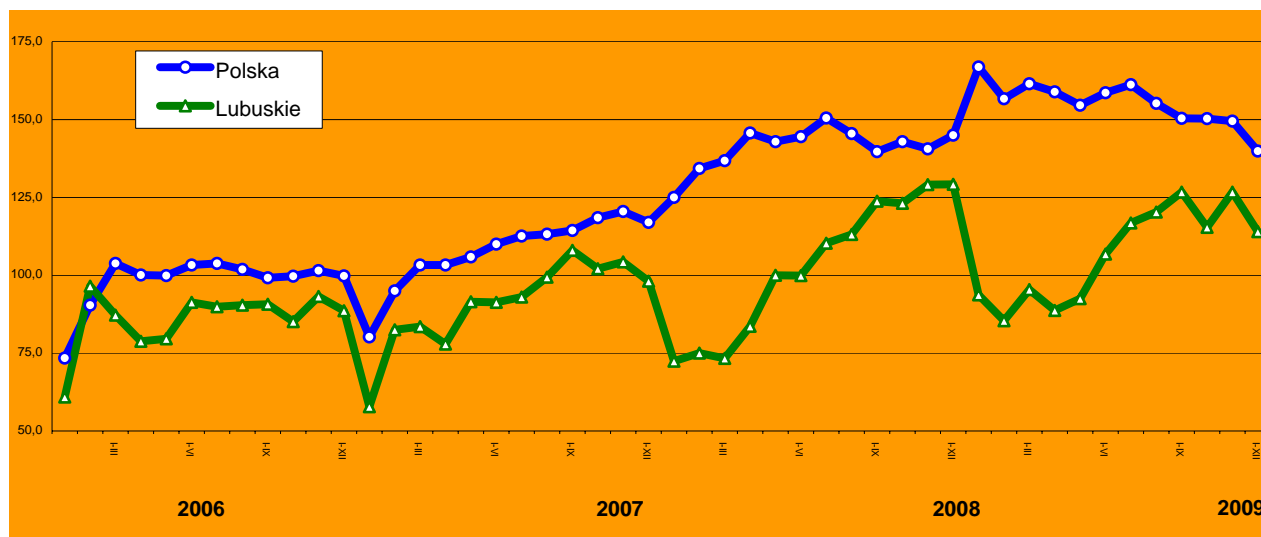


W grudniu 2009 r., według wstępnych danych, oddano do użytkowania 405 nowych mieszkań. Inwestorzy indywidualni zakończyli budowę 253 mieszkań, 122 było przeznaczonych na sprzedaż lub wynajem i 30 w budownictwie komunalnym. Efekty budownictwa mieszkaniowego były mniejsze o 23,0% od uzyskanych przed miesiącem i o 51,9% w porównaniu do grudnia 2008 r. *W kraju efekty budownictwa mieszkaniowego w grudniu 2009 r. były o 13,3% większe niż w poprzednim miesiącu, natomiast mniejsze o 43,9% niż w grudniu poprzedniego roku.*

W 2009 r. powstały w województwie 3753 nowe mieszkania, tj. mniej w porównaniu do poprzedniego roku o 11,8% (*w kraju było to mniej o 3,1%*). Przy udziale inwestorów indywidualnych powstało 2091 mieszkań (55,8% ogółu). W budownictwie przeznaczonym na sprzedaż lub wynajem powstały 1123 mieszkania (29,9% ogółu), kolejne 233 mieszkania powstały w budownictwie spółdzielczym (6,2%), 125 w społecznym czynszowym (3,3%), 98 zakładowych (2,6%) i 83 komunalne (2,2%). Najwięcej mieszkań oddano w miastach na prawach powiatu: w Zielonej Górze 645 i w Gorzowie Wlkp. 515 oraz w powiatach ościennych: zielonogórskim 581 i gorzowskim 327 mieszkań. Ponadto stosunkowo dużo oddano mieszkań w powiatach: żarskim 285, nowosolskim 260, świebodzińskim 219 i międzyrzeckim 185.

Łączna powierzchnia użytkowa mieszkań oddanych w 2009 r. wyniosła 370,3 tys. m² i była o 10,6% mniejsza w porównaniu do analogicznego okresu 2008 r. Przeciętna powierzchnia użytkowa 1 mieszkania wyniosła 98,7 m² i była nieznacznie większa niż przed rokiem (o 1,3%). W budownictwie indywidualnym 1 mieszkanie miało przeciętnie 129,0 m², w pozostałych formach budownictwa powierzchnia ta wyniosła: 65,4 m² w mieszkaniach przeznaczonych na sprzedaż lub wynajem, 56,3 m² w zakładowych, 51,7 m² w spółdzielczych, 51,0 m² w społecznych czynszowych i 39,9 m² w komunalnych.

DYNAMIKA MIESZKAŃ ODDANYCH DO UŻYTKOWANIA (analogiczny okres 2005 = 100)



W 2009 r. rozpoczęto budowę 3298 mieszkań (o 9,1% mniej niż przed rokiem), w tym 1879 w budownictwie indywidualnym, 1122 na sprzedaż lub wynajem, 169 w spółdzielniach mieszkaniowych. W omawianym okresie wydano 4032 pozwolenia na budowę (o 22,9% mniej), w tym 2373 dla inwestorów indywidualnych, 968 na sprzedaż lub wynajem, 380 społecznych czynszowych. Najwięcej pozwoleń wydano i rozpoczęto budów mieszkań w miastach na prawach powiatu w Zielonej Górze i Gorzowie Wlkp. i w powiatach sąsiednich: zielonogórskim i gorzowskim.

PODMIOTY GOSPODARKI NARODOWEJ^a

W końcu 2009 r. w Krajowym Rejestrze Urzędowym Podmiotów Gospodarki Narodowej REGON województwa lubuskiego zarejestrowanych było 101405 podmiotów (bez rolników indywidualnych), tj. o 0,4% mniej niż w analogicznym okresie 2008 r.

Jednostki sektora prywatnego stanowiły 95,5% wszystkich podmiotów w rejestrze, przy czym 76,9% sektora prywatnego stanowiły osoby fizyczne prowadzące działalność gospodarczą.

W stosunku do 2008 r. o 216 zwiększyła się liczba spółek handlowych (jest ich obecnie 7122), a liczba spółek handlowych z udziałem kapitału zagranicznego wzrosła z 2632 do 2660.

^a Podmioty gospodarki narodowej prezentowane są w układzie Polskiej Klasyfikacji Działalności 2004 (PKD 2004).

Jako podstawowy rodzaj prowadzonej działalności 29,1% zarejestrowanych podmiotów zadeklarowało działalność handlową; 18,5% – działalność w sekcji obsługa nieruchomości i firm; 11,4% – w sekcji budownictwo; 8,2% – w sekcji przetwórstwo przemysłowe.

Najwięcej podmiotów działa na terenie miast: Gorzów Wielkopolski (17,4 %) i Zielona Góra (15,2%) oraz w powiatach: żarskim (8,9%), zielonogórskim (7,4%) i żagańskim (7,0%), a najmniej w powiatach: sulęcińskim (2,6%), wschowskim (3,1%) i strzelecko-drezdeneckim (4,1%).

W ciągu 2009 r. wpis do rejestru REGON uzyskało 10521 nowych podmiotów, a 10913 zrezygnowało z prowadzenia działalności.

ROLNICTWO

Średnia temperatura powietrza w grudniu 2009 r. wynosiła minus 0,3°C i była niższa o 0,9°C od średniej wieloletniej (z lat 1977-2008), a w porównaniu do średniej temperatury grudnia 2008 r. była niższa o 1,6°C. Najwyższą temperaturę, tj. 8,0°C zanotowano 6 grudnia 2009 r. Najniższej było 19 grudnia 2009 r., termometr w budce meteorologicznej 2 m nad ziemią wskazał minus 14,5°C, a przy gruncie minus 17,0°C. Temperatura gleby mierzona na głębokości 10 cm wahała się w granicach 0°C–5°C. Suma opadów atmosferycznych, wynosząca 49,1 mm/m², była wyższa od ubiegłorocznej o 19,9 mm, a w porównaniu do średniej wieloletniej opadów było więcej o 4,4 mm. W 2009 r. średnia temperatura wynosiła 9,17°C i była wyższa od średniej temperatury wielolecia o 0,31°C, natomiast w porównaniu ze średnią temperaturą poprzedniego roku była niższa o 0,79°C. Suma opadów atmosferycznych za 2009 r., wynosząca 595,6 mm/m², była niższa od ubiegłorocznej o 65,5 mm, a w porównaniu do średniej sumy z lat 1977-2008 opadów było więcej o 44,5 mm.

W grudniu 2009 r., w porównaniu do poprzedniego miesiąca, wzrosły ceny skupu żyta, żywca wołowego i drobiowego oraz mleka, natomiast obniżyły się ceny skupu pszenicy i żywca wieprzowego. Na targowiskach więcej płacono za żyto, mniej za pszenicę, natomiast nie odnotowano sprzedaży żywca wieprzowego i prosiąt na chów.

Cena skupu pszenicy wynosiła 45,34 zł za dt i w porównaniu do poprzedniego miesiąca i roku była niższa odpowiednio o 1,6% i 2,6%. Cena skupu żyta wzrosła w ciągu miesiąca o 0,3% do poziomu 28,87 zł za dt, natomiast w porównaniu do poprzedniego roku spadła o 19,1%. Średnie ceny skupu pszenicy i żyta w 2009 r. były niższe odpowiednio o 20,7% i 40,4% w porównaniu z cenami notowanymi w 2008 r.

Na wytypowanych do badania targowiskach płacono 74,44 zł za dt pszenicy, tj. mniej niż w poprzednim miesiącu i roku odpowiednio o 3,9% i 15,7%. Cena 1 dt żyta, wynosząca 70,00 zł, w ciągu miesiąca wzrosła o 3,7%, natomiast w skali roku obniżyła się o 11,1%. W 2009 r. przeciętne ceny targowiskowe pszenicy i żyta spadły odpowiednio o 18,8% i 26,8% w porównaniu z cenami oferowanymi w 2008 r.

W obrocie giełdowym, w porównaniu do przedniego miesiąca, zanotowano wzrost cen pszenicy konsumpcyjnej i paszowej odpowiednio o 8,1% i 6,8%. Za żyto konsumpcyjne i paszowe oraz owies płacono mniej odpowiednio o 3,4%, 3,0% i 26,6%. Jęczmień i pszenżyto paszowe oferowano w cenie wyższej odpowiednio o 10,8% i 8,6%. Szczegółowe informacje na temat wysokości cen zbóż w poszczególnych dekadach grudnia 2009 r. przedstawiono w tabeli:

Rodzaje zbóż	I	II	III
	w złotych za tonę		
Pszenica konsumpcyjna	485	520	520
Pszenica paszowa	470	470	470
Żyto konsumpcyjne	307	310	310
Żyto paszowe	310	330	-
Jęczmień paszowy	-	390	-
Owies paszowy	230	245	245
Pszenżyto paszowe	380	380	380

Źródło: Zielonogórska Giełda Rolno – Towarowa S.A.

Cena skupu żywca wołowego, wynosząca 4,04 zł za kg, zwiększyła się w ciągu miesiąca i roku odpowiednio o 6,0% i 4,9%. Żywiec wieprzowy skupowano w cenie 4,02 zł za kg, tj. niższej niż przed miesiącem i rokiem odpowiednio o 2,2% i 8,8%. Cena skupu żywca drobiowego wzrosła w ciągu miesiąca o 4,1% do poziomu 3,81 zł za kg, a w porównaniu do poprzedniego roku była wyższa o 9,5%. W 2009 r. średnie ceny skupu żywca rzeźnego były wyższe niż w 2008 r., w tym żywiec wołowy podrożał o 11,9%, wieprzowy o 12,8% i drobiowy o 3,8%.

Cena skupu mleka krowiego wynosiła 108,39 zł za hl i w porównaniu do poprzedniego miesiąca i roku zwiększyła się odpowiednio o 17,6% i 25,2%. W 2009 r., w porównaniu do poprzedniego roku, płacono w skupie za mleko mniej średnio o 10,5%.

W grudniu 2009 r. cena skupu 1 kg żywca wieprzowego równoważyła wartościowo 5,0 kg zestawu pasz, w ciągu miesiąca wskaźnik ten zmniejszył się o 5,7%, natomiast w skali roku wzrósł o 2,0%. Relacja ceny skupu żywca wieprzowego do ceny targowiskowej żyta wynosiła 5,7 i w porównaniu do poprzedniego miesiąca obniżyła się o 6,6%, natomiast w porównaniu do poprzedniego roku zwiększyła się o 1,8%.

PRZEMYSŁ I BUDOWNICTWO

PRZEMYSŁ

W grudniu 2009 r. wartość przychodów ze sprzedaży wyrobów i usług uzyskanych przez przedsiębiorstwa przemysłowe wyniosła 1641,9 mln zł (w cenach bieżących), tj. spadła w relacji do poprzedniego miesiąca o 18,0% (w cenach stałych). *W kraju spadek wyniósł 5,4%.*

Przedsiębiorstwa prowadzące działalność w ramach przetwórstwa przemysłowego uzyskały przychody o 19,5% niższe w relacji do listopada 2009 r. *W kraju produkcja sprzedana przetwórstwa przemysłowego była niższa o 7,9%.* Spadek sprzedaży notowano m.in. w produkcji: metali o 35,4%, wyrobów z gumy i z tworzyw sztucznych o 30,9%, chemikaliów i wyrobów chemicznych o 26,2%, pojazdów samochodowych, przyczep i naczep o 24,3%, wyrobów z drewna, korka, słomy i wikliny o 19,7%, wyrobów z pozostałych mineralnych surowców niemetalicznych o 18,5% oraz w mniejszym stopniu w produkcji urządzeń elektrycznych o 12,0%, w poligrafii i reprodukcji zapisanych nośników informacji o 9,8% i w produkcji mebli o 4,7%. Wzrost przychodów odnotowano m.in. w produkcji: skór i wyrobów skórzanych o 22,6%, maszyn i urządzeń o 14,0%, wyrobów z metali o 7,2%, odzieży o 4,5% oraz w produkcji artykułów spożywczych o 1,1%.

W porównaniu do grudnia 2008 r. wartość sprzedaży zrealizowanej w przemyśle wzrosła o 31,7%, w tym w przetwórstwie przemysłowym o 35,0%. *W kraju notowano wzrost na poziomie odpowiednio 7,4% i 8,2%.*

Powyżej poziomu sprzed roku ukształtowały się przychody w 14 działach (spośród 22), których łączny udział w produkcji sprzedanej przemysłu wyniósł 75,8%, w tym w działach dominujących w strukturze sprzedaży: produkcji wyrobów z metali (wzrost o 78,1%), produkcji pojazdów samochodowych, przyczep i naczep (o 56,8%), produkcji wyrobów z drewna, korka, słomy i wikliny (o 30,0%), produkcji papieru i wyrobów z papieru (o 14,9%), produkcji artykułów spożywczych (o 5,3%). Najgłębszy spadek przychodów wystąpił w grupie jednostek zajmujących się naprawą, konserwacją i instalowaniem maszyn i urządzeń o 29,9%, produkcją maszyn i urządzeń o 22,0% oraz produkcją metali o 18,3%.

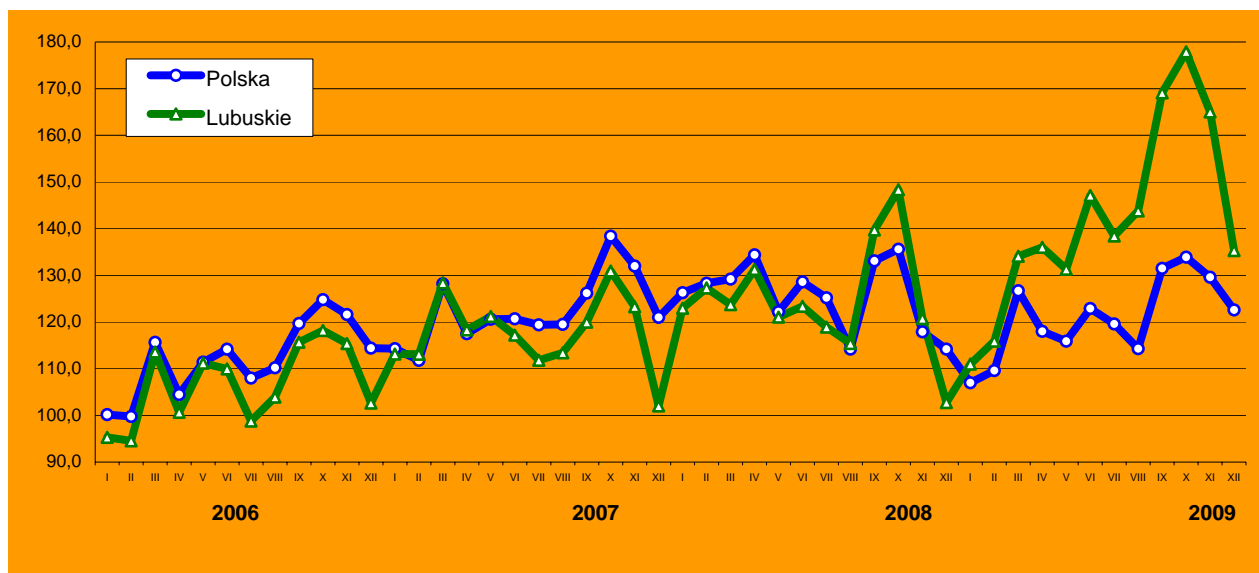
Szacuje się, że w 2009 r. przychody ze sprzedaży wyrobów i usług w przemyśle wyniosły 21317,9 mln zł i były o 13,5% wyższe w stosunku do analogicznego okresu ub. roku. W poprzednich latach wzrost w skali roku wyniósł 9,9% w 2007 r. i 7,1% w 2008 r. *W kraju produkcja sprzedana przemysłu była niższa w ujęciu rocznym o 3,2%.* W przetwórstwie przemysłowym sprzedaż przekroczyła poziom ubiegłoroczny średnio o 14,6%, a wzrost wystąpił w 12 działach, których przychód stanowił łącznie 65,4% wartości produkcji przemysłowej ogółem. *W kraju wystąpił spadek wartości produkcji przetwórstwa przemysłowego o 2,7%.* Wyższy od przeciętnego wzrost notowano m.in. w poligrafii i reprodukcji zapisanych nośników informacji o 54,1%, w produkcji wyrobów tekstylnych o 21,6%, w produkcji papieru i wyrobów z papieru o 19,4% oraz w produkcji mebli o 16,4%. W mniejszym stopniu wzrosły przychody jednostek zajmujących się produkcją: wyrobów z metali o 9,1%, wyrobów z drewna, korka, słomy i wikliny o 6,8%, pojazdów samochodowych, przyczep i naczep o 4,0% oraz chemikaliów i wyrobów chemicznych o 3,7%. Największy spadek sprzedaży w ujęciu rocznym notowano w naprawie, konserwacji i instalowaniu maszyn i urządzeń o 42,8%, w produkcji metali o 30,2% oraz w produkcji odzieży o 23,9%. Poniżej poziomu ubiegłorocznego ukształtowała się także produkcja: urządzeń elektrycznych o 15,5%, maszyn i urządzeń o 15,4%, wyrobów z gumy i tworzyw sztucznych o 13,1%, skór i wyrobów skórzanych o 11,8%, wyrobów z pozostałych mineralnych surowców niemetalicznych o 8,2% oraz w produkcji artykułów spożywczych o 2,6%.

Udział przedsiębiorstw sektora prywatnego w ogólnej wartości produkcji sprzedanej przemysłu w 2009 r. wyniósł 95,0% (wobec 94,5% w 2008 r.).

W porównaniu z poprzednim rokiem notowano wzrost udziału przetwórstwa przemysłowego w produkcji przemysłowej ogółem (z 94,1% w 2008 r. do 94,3 w 2009 r.). Jednocześnie zmniejszył się udział sekcji dostawa wody; gospodarowanie ściekami i odpadami; rekultywacja (z 1,8% w 2008 r. do 1,6% w 2009 r.). Na pozostałe sekcje, tj. górnictwo i wydobywanie oraz wytwarzanie i zaopatrywanie w energię elektryczną, gaz, parę wodną i gorącą wodę przypadało łącznie 4,1% (podobnie jak w poprzednim roku). Biorąc pod uwagę działy przetwórstwa przemysłowego zmniejszył się udział produkcji: drewna, korka, słomy i wikliny i wyniósł 14,4% (wobec 16,7% w 2008 r.), pozostałych

mineralnych surowców niemetalicznych – 6,6% (wobec 8,6%), maszyn i urządzeń – 3,4% (wobec 4,8%), artykułów spożywczych – 10,6% (wobec 11,8%), wyrobów z gumy i tworzyw sztucznych – 3,3% (wobec 4,5%) oraz wyrobów z metali – 5,6% (wobec 6,8%). Wyższy niż przed rokiem był m.in. udział produkcji papieru i wyrobów z papieru - 9,5% (wobec 8,7% w 2008 r.) oraz produkcji mebli o 3,1% (wobec 2,8%).

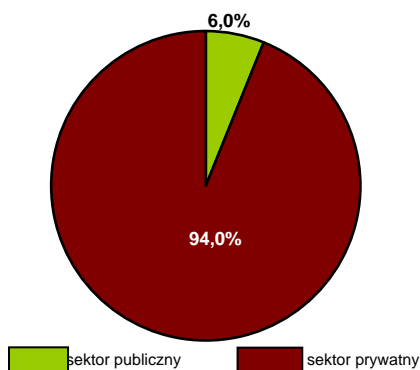
DYNAMIKA PRODUKCJI SPRZEDANEJ PRZEMYSŁU (przeciętna miesięczna 2005 = 100; ceny stałe)



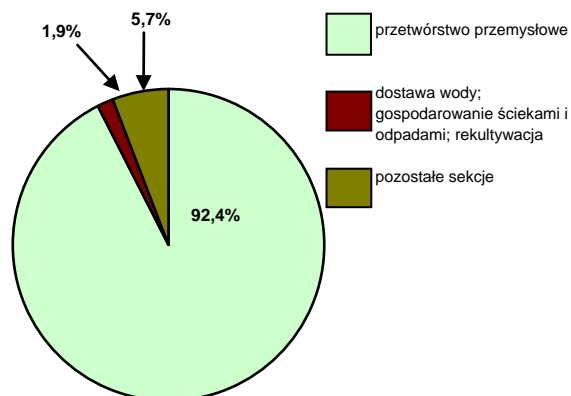
Wydajność pracy w 2009 r., mierzona wartością produkcji sprzedanej na 1 zatrudnionego, wyniosła w przemyśle 328,7 tys. zł (w cenach bieżących), w tym w przetwórstwie przemysłowym 334,8 tys. zł i wzrosła w skali roku w przemyśle i przetwórstwie przemysłowym odpowiednio o 20,4% i 22,3% (w cenach stałych).

STRUKTURA PRODUKCJI SPRZEDANEJ PRZEMYSŁU WEDŁUG SEKTORÓW WŁASNOŚCI I SEKCJI W GRUDNIU 2009 R.

według sektorów własności



według sekcji



Przedsiębiorstwa przemysłowe województwa lubuskiego w 2009 r., w porównaniu do 2008 r., zanotowały wzrost produkcji m.in.: pieczywa świeżego o 29,7%, mebli o 26,0%, wędlin i kiełbas o 23,3%, papieru i tektury o 12,2%. Zmniejszenie, w analogicznym okresie, nastąpiło m.in. w produkcji: mięsa wieprzowego świeżego lub chłodzonego o 45,0%, tarcicy iglastej o 30,0%, wyrobów z tworzyw sztucznych o 24,9%, obuwia z wierzchami wykonanymi ze skóry o 8,1%.

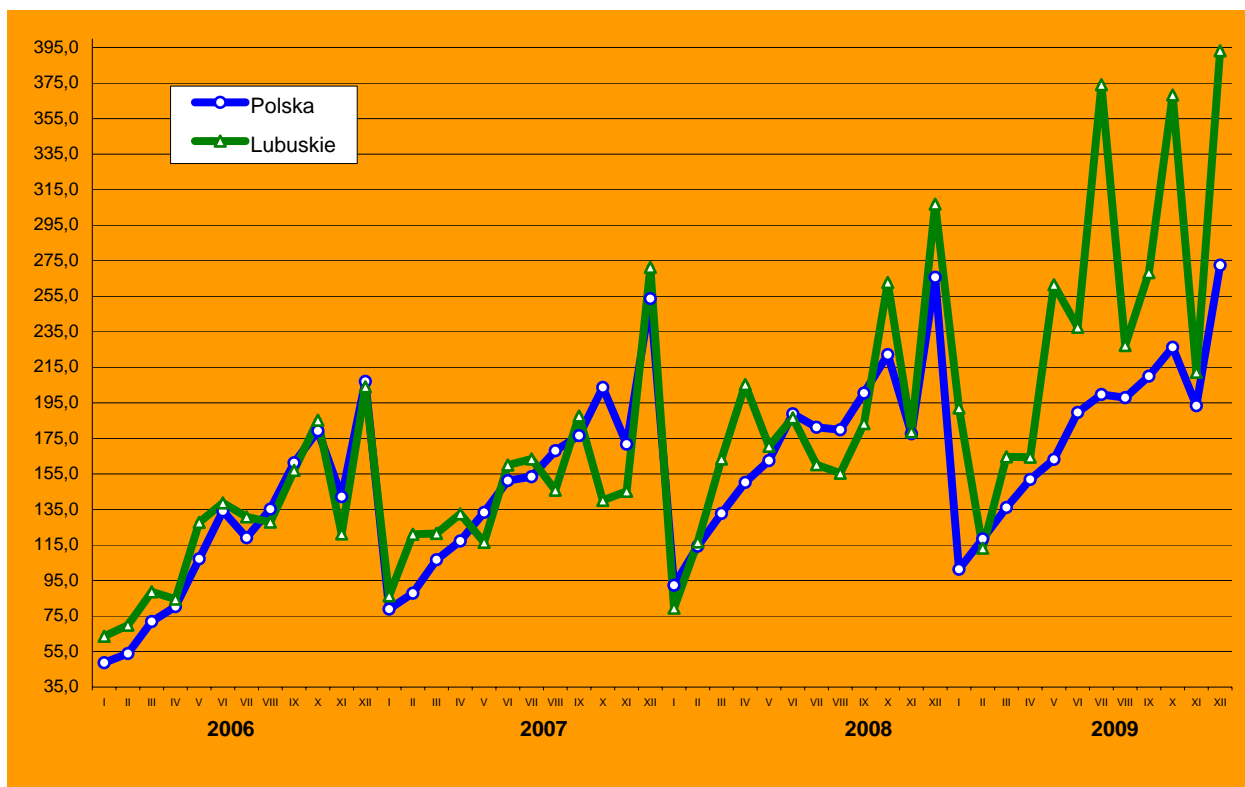
BUDOWNICTWO

W grudniu 2009 r. przychody ze sprzedaży produkcji i usług w przedsiębiorstwach budowlanych wyniosły 275,7 mln zł i były wyższe o 106,8% niż w listopadzie 2009 r. i o 22,6% od uzyskanych w grudniu 2008 r. (w cenach bieżących). Produkcja budowlano-montażowa w omawianym miesiącu, o wartości 190,5 mln zł, wzrosła w porównaniu do poprzedniego miesiąca o 85,3%, a w stosunku do grudnia 2008 r. o 28,1%. *W kraju, licząc w cenach stałych, w analogicznych okresach produkcja budowlano – montażowa kształtowała się na poziomie wyższym o 40,9%, i 3,1%.*

W 2009 r. przychody ze sprzedaży w budownictwie wyniosły 2147,4 mln zł, co oznacza wzrost w porównaniu do poprzedniego roku o 20,3% (w cenach bieżących). Prawie całość sprzedaży (99,2%) zrealizowały jednostki sektora prywatnego. Produkcja budowlano-montażowa osiągnęła 1447,5 mln zł i stanowiła 67,4% ogólnej wartości sprzedaży. Poziom tej produkcji (w cenach bieżących) był o 30,3% wyższy niż w 2008 r. *W kraju, w cenach stałych, był wyższy o 3,7%.*

Tendencje wzrostowe produkcji budowlano-montażowej obserwowano we wszystkich działach budownictwa. Przedsiębiorstwa zajmujące się robotami związanymi z budową obiektów inżynierii lądowej i wodnej osiągnęły przychody wyższe o 39,1%, w porównaniu do poprzedniego roku. Przedsiębiorstwa, których zadaniem jest wznoszenie budynków miały przychody większe o 29,9%, a wykonujące specjalistyczne roboty budowlane o 15,2%.

DYNAMIKA PRODUKCJI BUDOWLANO-MONTAŻOWEJ (przeciętna miesięczna 2005 = 100; ceny bieżące)



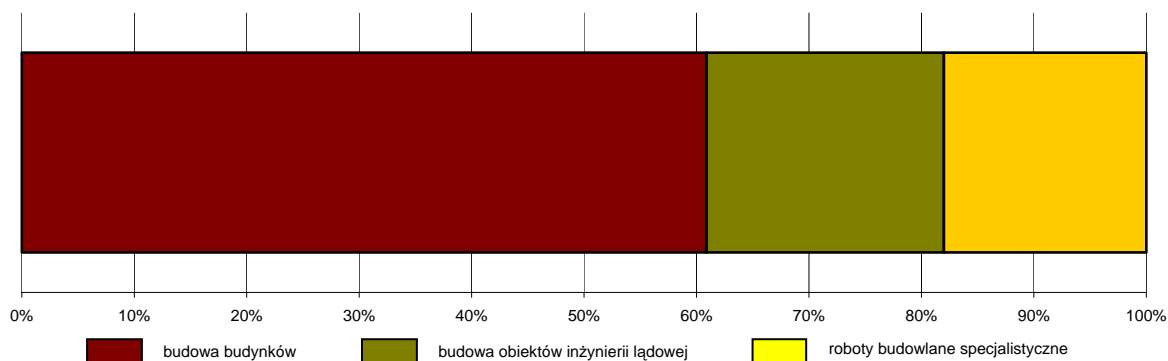
Wydajność pracy w budownictwie, mierzona wartością przychodu ze sprzedaży na 1 zatrudnionego w 2009 r., wyniosła 273,6 tys. zł i była o 7,3% wyższa niż przed rokiem.

W 2009 r. w strukturze produkcji budowlano-montażowej według rodzajów obiektów budowlanych, największy udział miały roboty związane z realizacją: rurociągów sieci rozdzielczej i linii kablowych rozdzielczych (29,2% ogółu), autostrad, dróg ekspresowych, ulic i dróg pozostałych (26,9%), budynków mieszkalnych (10,6%), budynków przemysłowych i magazynowych (9,9%).

W 2009 r. 51,1% ogólnej wartości produkcji budowlano-montażowej stanowiły roboty o charakterze inwestycyjnym, natomiast pozostałe 48,9% wykonanych prac budowlanych przypadało na remonty i konserwacje istniejących obiektów.

W 2009 r. przedsiębiorstwa budowlane, w porównaniu do poprzedniego roku, przyjęły o 3,4% mniej nowych zamówień na realizację produkcji budowlano-montażowej. Ponad połowa zamówień (55,9% ogółu) dotyczyła realizacji obiektów inżynierii lądowej. Pozostałe 44,1% były to zamówienia na realizację budynków. W ciągu roku ilość zamówień związana z wykonywaniem budynków zwiększyła się o 43,1%, natomiast zapotrzebowanie na obiekty inżynierii lądowej było mniejsze o 23,1%.

STRUKTURA PRZYCHODÓW ZE SPRZEDAŻY WYROBÓW I USŁUG W BUDOWNICTWIE WEDŁUG DZIAŁÓW W GRUDNIU 2009 R.



HANDEL

W grudniu 2009 r. sprzedaż detaliczna zrealizowana przez przedsiębiorstwa handlowe i niehandlowe wyniosła 453,0 mln zł (w cenach bieżących) i była o 19,5% wyższa niż przed miesiącem. Wzrost sprzedaży notowano we wszystkich grupach, najbardziej znaczący w sprzedaży prasy, książek, pozostałej sprzedaży w wyspecjalizowanych sklepach o 78,2%. Najmniej wzrosła sprzedaż paliw stałych, ciekłych i gazowych - o 7,3%.

W relacji do grudnia 2008 r. obroty w handlu detalicznym zwiększyły się o 10,0%. Więcej niż przeciętnie wzrosła w skali roku m.in. sprzedaż: farmaceutyków, kosmetyków i sprzętu ortopedycznego (o 76,5%), włókna, odzieży, obuwia (o 23,5%), sprzedaż w niewyspecjalizowanych sklepach z przewagą żywności, napojów i wyrobów tytoniowych (o 22,7%), żywności, napojów alkoholowych i bezalkoholowych oraz wyrobów tytoniowych w wyspecjalizowanych punktach sprzedaży o (13,2%) oraz pozostała sprzedaż detaliczna w niewyspecjalizowanych sklepach (o 12,9%). Spadek sprzedaży o 27,6% odnotowano tylko w grupie jednostek dystrybuujących pojazdy samochodowe, motocykle, części.

Szacuje się, że w 2009 r. sprzedaż detaliczna ukształtowała się na poziomie 4801,0 mln zł, tj. o 4,4% niższym w stosunku do ub. roku, przy czym sprzedaż w jednostkach handlowych, stanowiąca 84,0% ogółu sprzedaży detalicznej, spadła o 7,8%, natomiast w jednostkach niehandlowych wzrosła o 19,2%. Spadek obrotów w ujęciu rocznym odnotowano w dwóch grupach, których łączny udział w ogóle sprzedaży detalicznej wyniósł 31,3%, tj. w jednostkach handlujących pojazdami samochodowymi, motocyklami, częściami o 35,0% oraz paliwami stałymi, ciekłymi i gazowymi o 26,2%. W pozostałych grupach przychody ze sprzedaży przekroczyły poziom ubiegłoroczny. Wyższa była m.in. sprzedaż: mebli, RTV, AGD o 30,1%, farmaceutyków, kosmetyków i sprzętu ortopedycznego o 23,6%, sprzedaż w niewyspecjalizowanych punktach sprzedaży z przewagą żywności, napojów i wyrobów tytoniowych o 21,0%, żywności, napojów alkoholowych i bezalkoholowych oraz wyrobów tytoniowych w wyspecjalizowanych punktach sprzedaży o 12,3%, włókna, odzieży, obuwia o 10,2%, pozostała sprzedaż detaliczna w niewyspecjalizowanych sklepach o 6,2% oraz sprzedaż prasy, książek, pozostała sprzedaż w wyspecjalizowanych sklepach o 2,2%.

W strukturze sprzedaży detalicznej nadal dominowała sprzedaż paliw stałych, ciekłych i gazowych, jednak jej udział zmniejszył się do 22,2%, wobec 28,8% w 2008 r. Zmniejszył się także udział sprzedaży samochodów, motocykli, części do 9,0% (z 13,3% w 2008 r.). Jednocześnie obserwowano wzrost znaczenia pozostałych grup sprzedaży, w tym drugiej co do wielkości obrotów, grupy przedsiębiorstw prowadzących sprzedaż w niewyspecjalizowanych sklepach z przewagą żywności, napojów i wyrobów tytoniowych, która stanowiła 20,2% ogółu sprzedaży detalicznej (wobec 16,0% w ub. roku). Udział pozostałych grup kształtował się następująco: sprzedaż żywności, napojów alkoholowych i bezalkoholowych oraz wyrobów tytoniowych w wyspecjalizowanych punktach sprzedaży oraz sprzedaż prasy, książek, pozostała sprzedaż w wyspecjalizowanych sklepach – po 7,6% ogółu (wobec odpowiednio 6,5% i 7,1% w 2008 r.), sprzedaż farmaceutyków, kosmetyków i sprzętu ortopedycznego – 4,6% (wobec 3,6%), pozostała sprzedaż detaliczna w niewyspecjalizowanych sklepach – 3,1% (wobec 2,8%), sprzedaż włókna, odzieży, obuwia – 3,0% (wobec 2,6%), sprzedaż mebli, RTV, AGD – 2,7% (wobec 2,0%).

Sprzedaż hurtowa zrealizowana w grudniu 2009 r. przez przedsiębiorstwa handlowe i niehandlowe wyniosła 498,2 mln zł i była niższa zarówno w stosunku do poprzedniego miesiąca, jak i do grudnia 2008 r. odpowiednio o 1,0% i 5,1%.

W okresie styczeń-grudzień 2009 r. sprzedaż hurtowa osiągnęła wartość 6479,4 mln zł, tj. o 5,3% niższą w relacji do ub. roku.

Inne dane charakteryzujące województwo można znaleźć w publikacjach naszego Urzędu oraz w publikacjach ogólnopolskich GUS.

Zapraszamy do Internetu na strony www.stat.gov.pl/zg.

Zielona Góra, styczeń 2010 r.

U w a g a. Ze względu na zmianę stosowanej klasyfikacji na PKD 2007 i wynikające stąd zmiany w sektorze przedsiębiorstw, dla umożliwienia dokonywania porównań przeliczono dane za 2008 r. Prezentowane aktualnie dane nie są natomiast porównywalne z publikowanymi w poprzednich komunikatach.

WYBRANE DANE O WOJEWÓDZTWIE LUBUSKIM

WYSZCZEGÓLNIENIE	I	II	III	IV	V	VI	VII	VIII	IX	X	XI	XII
Ludność ^a (w tys. osób).....2008	.	.	1008,5	.	.	1008,7	.	.	1009,3	.	.	1009,0
2009	.	.	1009,2	.	.	1009,6	.	.	1010,4	.	.	.
Bezrobotni zarejestrowani ^a (w tys. osób).....2008	54,8	52,9	50,5	47,3	45,0	42,6	42,7	42,4	42,3	41,0	43,1	46,3
2009	53,7	56,3	57,3	56,2	54,7	54,4	55,2	55,6	55,6	56,1	58,1	61,1
Stopa bezrobocia ^{ab} (w %).....2008	14,4	13,9	13,4	12,6	12,1	11,5	11,5	11,5	11,4	11,1	11,6	12,5
2009	14,2	14,8	15,0	14,8	14,5	14,4	14,6	14,7	14,7	14,8	15,2	15,9
Oferty pracy (w ciągu miesiąca).....2008	3679	4493	3947	4757	3850	4199	4166	4114	4516	4161	2872	2222
2009	3499	4060	3834	4710	4469	3743	3759	4173	4163	3709	2726	2054
Liczba bezrobotnych na 1 ofertę pracy ^a2008	45	30	34	31	32	25	25	25	25	25	40	52
2009	42	39	62	45	42	41	50	38	49	70	75	68
Przeciętne zatrudnienie w sektorze przedsiębiorstw ^c (w tys. osób).....2008	113,2	114,7	115,1	115,2	115,4	115,1	114,9	115,0	117,6	117,4	116,8	115,0
2009	116,9	115,4	114,0	113,7	113,0	112,8	112,2	112,3	112,1	112,6	112,6	112,7
poprzedni miesiąc = 1002008	102,2	101,3	100,4	100,1	100,1	99,7	99,8	100,1	102,3	99,8	99,5	98,5
2009	101,7	98,7	98,8	99,7	99,4	99,8	99,5	100,1	99,8	100,4	99,9	100,1
analogiczny miesiąc poprzedniego roku = 1002008	101,5	102,4	103,0	103,3	103,5	102,7	102,5	102,6	105,7	105,8	105,3	103,8
2009	103,3	100,7	99,1	98,7	97,9	98,0	97,7	97,7	95,3	95,9	96,4	98,0
Przeciętne wynagrodzenia miesięczne brutto w sektorze przedsiębiorstw ^c (w zł).....2008	2493,86	2468,09	2578,85	2578,07	2551,34	2647,66	2683,75	2649,49	2626,58	2633,92	2647,90	2852,00
2009	2558,89	2561,97	2736,12	2645,46	2631,10	2696,91	2753,43	2742,35	2741,33	2716,98	2834,65	3003,65
poprzedni miesiąc = 1002008	93,7	99,0	104,5	100,0	99,0	103,8	101,4	98,7	99,1	100,3	100,5	107,7
2009	89,7	100,1	106,8	96,7	99,5	102,5	102,1	99,6	100,0	99,1	104,3	106,0
analogiczny miesiąc poprzedniego roku = 1002008	113,4	112,8	109,6	113,4	110,5	111,2	111,4	108,9	108,3	106,3	105,0	107,2
2009	102,6	103,8	106,1	102,6	103,1	101,9	102,6	103,5	104,4	103,2	107,1	105,3
Mieszkania oddane do użytkowania (od początku roku).....2008	309	446	641	1007	1346	1510	1912	2166	2520	3012	3412	4254
2009	400	508	835	1069	1245	1613	2024	2304	2579	2822	3348	3753
analogiczny okres poprzedniego roku = 100.....2008	125,1	90,8	87,7	107,2	109,3	109,4	118,7	113,8	114,6	120,6	123,8	131,6
2009	129,4	113,9	130,3	106,2	92,5	106,8	105,9	106,4	102,3	93,7	98,1	88,2
Nakłady inwestycyjne ^d (w tys. zł; ceny bieżące).....2008	718274	.	.	1019236	.	.	1426873
2009	502960	.	.	800549	.	.	.
analogiczny okres poprzedniego roku = 100.....2008	101,6
2009	78,5	.	.	.
Produkcja sprzedana przemysłu ^c (w cenach stałych):												
poprzedni miesiąc = 1002008	120,5	103,5	97,2	106,1	92,2	101,9	96,4	97,0	121,1	106,2	81,4	85,1
2009	107,4	104,0	115,8	101,0	96,0	111,9	93,5	103,6	117,2	104,9	92,2	82,0
analogiczny miesiąc poprzedniego roku = 1002008	108,7	112,5	96,4	111,0	99,9	105,3	106,4	101,8	116,5	113,3	97,9	100,7
2009	89,8	90,7	108,5	103,1	107,8	119,1	115,7	124,3	120,6	119,6	135,9	131,7
Produkcja budowlano – montażowa ^c (w cenach bieżących):												
poprzedni miesiąc = 1002008	29,3	147,1	139,9	125,7	83,1	109,4	85,9	97,0	117,9	143,4	68,0	171,7
2009	62,6	59,0	145,3	99,9	159,1	90,9	157,5	60,8	118,0	137,3	57,6	185,3
analogiczny miesiąc poprzedniego roku = 1002008	91,8	96,5	134,5	154,9	146,4	116,6	98,0	106,6	97,7	187,6	123,1	113,1
2009	242,1	97,0	100,7	80,1	153,3	127,4	233,5	146,3	146,4	140,2	118,7	128,1

^a Stan w końcu okresu. ^b Udział zarejestrowanych bezrobotnych w cywilnej ludności aktywnej zawodowo. ^c W przedsiębiorstwach z większą od 9 liczbą pracujących. ^d W przedsiębiorstwach z większą od 49 liczbą pracujących.

WYBRANE DANE O WOJEWÓDZTWIE LUBUSKIM (dok.)

WYSZCZEGÓLNIENIE	I	II	III	IV	V	VI	VII	VIII	IX	X	XI	XII
Sprzedaż detaliczna towarów ^a (w cenach bieżących):												
poprzedni miesiąc = 100 2008	88,0	100,1	109,4	100,8	96,7	104,4	97,3	97,9	98,9	98,2	87,0	113,4
2009	90,2	99,8	107,6	110,7	89,6	103,1	104,3	94,3	100,1	100,9	93,6	119,5
analogiczny miesiąc poprzedniego roku = 100 2008	99,2	106,7	105,1	101,0	106,9	105,4	99,9	94,8	103,3	95,3	86,2	89,6
2009	91,9	91,6	90,1	98,9	91,6	90,4	96,8	93,3	94,4	97,0	104,4	110,0
Wskaźnik cen												
towarów i usług konsumpcyjnych ^b :												
analogiczny okres poprzedniego roku = 100 2008	.	.	104,0	.	.	104,2	.	.	105,0	.	.	103,7
2009	.	.	103,2	.	.	103,7	.	.	103,2	.	.	.
skupu ziarna zbóż:												
poprzedni miesiąc = 100 2008	108,2	106,6	98,0	95,5	94,4	98,7	83,4	87,0	94,0	88,4	92,6	101,4
2009	111,9	110,8	89,6	95,8	102,6	109,9	79,3	92,1	108,6	88,7	110,9	92,8
analogiczny miesiąc poprzedniego roku = 100 2008	133,1	135,2	135,5	138,4	129,2	134,3	123,2	82,7	64,0	57,3	53,4	57,1
2009	59,0	61,3	56,0	56,2	61,1	68,1	64,7	68,5	79,1	79,4	95,1	87,0
skupu żywca rzeźnego wołowego:												
poprzedni miesiąc = 100 2008	97,8	105,3	99,5	94,1	98,0	112,2	96,9	96,5	106,1	99,0	98,4	102,9
2009	104,4	100,0	106,7	100,9	105,1	93,6	103,5	85,3	108,8	96,6	96,5	106,0
analogiczny miesiąc poprzedniego roku = 100 2008	97,8	98,7	97,4	92,4	97,5	110,6	113,6	108,4	101,6	101,6	103,3	105,5
2009	112,6	106,9	114,7	123,0	131,9	110,1	117,6	103,9	106,5	103,9	101,9	104,9
skupu żywca rzeźnego wieprzowego:												
poprzedni miesiąc = 100 2008	99,7	92,7	110,6	101,6	106,2	106,9	99,5	104,8	105,9	96,6	96,9	101,6
2009	100,5	101,4	105,1	105,3	97,6	104,5	89,9	104,4	92,2	100,9	92,8	97,8
analogiczny miesiąc poprzedniego roku = 100 2008	112,0	99,1	107,1	110,1	120,9	115,7	104,0	107,4	111,5	117,9	123,6	123,9
2009	124,8	136,5	129,7	134,3	123,4	120,7	109,1	108,7	94,6	98,9	94,7	91,2
Relacje cen skupu ^c żywca wieprzowego do cen 1 kg	2008	4,4	4,1	4,5	4,4	4,6	4,9	3,5	4,1	4,7	5,0	4,9
zestawu pasz ^d	2009	4,9	4,6	4,9	5,1	5,0	5,1	5,5	6,6	6,0	5,9	5,0
Wskaźnik rentowności obrotu w przedsiębiorstwach ^e												
brutto ^f (w %) 2008	.	.	4,3	.	.	5,4	.	.	5,5	.	.	3,6
2009	.	.	4,8	.	.	5,5	.	.	5,0	.	.	.
netto ^g (w %) 2008	.	.	3,3	.	.	4,5	.	.	4,5	.	.	2,7
2009	.	.	3,7	.	.	4,6	.	.	4,2	.	.	.
Podmioty gospodarki narodowej ^{hi} 2008	105843	104676	104215	102501	101185	101101	101243	101556	101799	101948	101730	101861
2009	101941	101995	101700	101346	101268	101524	101460	100478	100661	100916	101073	101405
w tym spółki handlowe 2008	6628	6654	6682	6706	6721	6752	6723	6741	6777	6801	6812	6830
2009	6851	6882	6906	6928	6949	6966	6999	7014	7045	7075	7106	7122
w tym z udziałem kapitału zagranicznego 2008	2526	2538	2552	2560	2561	2565	2563	2572	2586	2592	2601	2616
2009	2622	2629	2632	2633	2637	2639	2646	2646	2649	2648	2658	2660

^a W przedsiębiorstwach z większą od 9 liczbą pracujących. ^b W kwartale. ^c Ceny bieżące bez VAT. ^d Zestaw pasz obejmuje: 0,58 kg ziemniaków i 0,35 kg zbóż (wg cen targowiskowych) oraz 0,07 kg mieszanki "PT-2" (wg cen detalicznych).

^e Z większą od 49 liczbą pracujących; dane są prezentowane narastająco. ^f Relacja wyniku finansowego brutto do przychodów z całokształtu działalności. ^g Relacja wyniku finansowego netto do przychodów z całokształtu działalności. ^h Prezentowane

w układzie Polskiej Klasyfikacji Działalności 2004 (PKD 2004). ⁱ W rejestrze REGON, bez rolników indywidualnych; stan w końcu okresu.

U w a g a. Znak „.” oznacza, że dane zostały zmienione w stosunku do już opublikowanych.