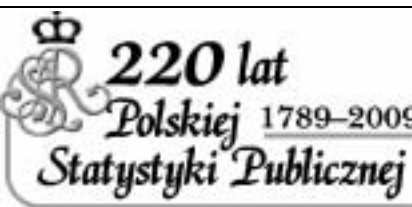
	URZĄD STATYSTYCZNY W ZIELONEJ GÓRZE		Wyniki wstępne Data opracowania: 24. VII. 2009	

Kontakt e-mail: SekretariatUSZGR@stat.gov.pl

Tel.: 068 3223112

Internet: <http://www.stat.gov.pl/zg>

Czerwiec 2009

Nr 6

KOMUNIKAT O SYTUACJI SPOŁECZNO-GOSPODARCZEJ WOJEWÓDZTWA LUBUSKIEGO

- ✓ *W I półroczu br. przeciętne zatrudnienie w sektorze przedsiębiorstw nie uległo zmianie w porównaniu do analogicznego okresu ub. roku. W czerwcu br. przeciętne zatrudnienie ukształtowało się na poziomie zbliżonym do notowanego w maju br. i niższym niż przed rokiem. Mniej zatrudnionych było w przemyśle, w tym w przetwórstwie przemysłowym.*
- ✓ *W I półroczu br. odnotowano zwiększenie bezrobocia rejestrowanego w porównaniu z grudniem ub. roku. W końcu czerwca br. bezrobocie rejestrowane było niższe niż przed miesiącem, ale wyższe niż przed rokiem. Najliczniejszą grupę bezrobotnych stanowiły osoby o niskim poziomie wykształcenia: zasadniczym zawodowym oraz gimnazjalnym i niższym. Pracodawcy w czerwcu br. zgłosili mniej ofert pracy niż w maju br. i czerwcu ub. roku.*
- ✓ *W I półroczu br. przeciętne miesięczne wynagrodzenia w sektorze przedsiębiorstw były wyższe niż w analogicznym okresie ub. roku, a wzrost płac odnotowano zarówno w sektorze publicznym, jak i prywatnym. Średnia płaca w Lubuskim wynosi około 80% średniej krajowej. W czerwcu br. wynagrodzenia wzrosły w stosunku do poprzedniego miesiąca i do czerwca ub. roku.*
- ✓ *W I półroczu br. liczba mieszkań oddanych do użytkowania była wyższa niż w analogicznym okresie ub. roku. Nieznacznie wzrosła liczba mieszkań, których budowę rozpoczęto. Zmniejszyła się natomiast liczba wydanych pozwoleń na budowę. Nadal dominują mieszkania inwestorów indywidualnych i budujących na sprzedaż lub wynajem. W czerwcu br. efekty budownictwa były wyższe niż w maju br. i w czerwcu ub. roku.*
- ✓ *Na rynku rolnym w I półroczu br. średnie ceny skupu żywca wołowego, wieprzowego i drobiowego były wyższe od ubiegłorocznych, natomiast żyto, pszenica i mleko były tańsze niż w ub. roku. Na targowiskach mniej niż w analogicznym okresie ub. roku, płacono za żyto i pszenicę. W czerwcu br., w porównaniu do poprzedniego miesiąca, wzrosły ceny skupu pszenicy oraz żywca wieprzowego i drobiowego, natomiast spadły ceny skupu żyta, żywca wołowego i mleka. Na targowiskach ceny zbóż i roślin na chów pozostały na tym samym poziomie.*
- ✓ *W I półroczu br. przychody ze sprzedaży wyrobów i usług w przemyśle, w tym w przetwórstwie przemysłowym, były wyższe w stosunku do analogicznego okresu ub. roku, przy niższym niż przed rokiem udziale sektora prywatnego. Przychody odnotowane w czerwcu br. przekroczyły poziom z poprzedniego miesiąca oraz z czerwca ub. roku.*
- ✓ *W I półroczu br. przychody ze sprzedaży budownictwa były wyższe niż w analogicznym okresie poprzedniego roku. Wyższe były również przychody z działalności budowlano – montażowej. W czerwcu br., w porównaniu do maja br., zanotowano spadek, a do czerwca ub. roku wzrost sprzedaży w przedsiębiorstwach budowlanych, w tym produkcji budowlano – montażowej.*
- ✓ *W I półroczu br. sprzedaż detaliczna towarów była niższa niż w analogicznym okresie ub. roku, natomiast w porównaniu do ub. roku wzrosła sprzedaż hurtowa. W czerwcu br. sprzedaż detaliczna w jednostkach handlowych i niehandlowych była wyższa niż w ub. miesiącu, jednak nie osiągnęła wielkości sprzed roku. Sprzedaż hurtowa wzrosła w porównaniu do maja br. i czerwca ub. roku.*

UWAGI

1. Prezentowane w niniejszym komunikacie dane:

- o pracujących, zatrudnieniu i wynagrodzeniach oraz o przychodach ze sprzedaży produkcji przemysłu i budownictwa, a także o sprzedaży detalicznej i hurtowej towarów – w ujęciu miesięcznym – dotyczą **sektora przedsiębiorstw**, tj. podmiotów gospodarczych, w których liczba pracujących przekracza 9, prowadzących działalność gospodarczą w zakresie: leśnictwa i pozyskiwania drewna; górnictwa i wydobywania; przetwórstwa przemysłowego; wytwarzania i zaopatrywania w energię elektryczną, gaz, parę wodną, gorącą wodę i powietrze do układów klimatyzacyjnych; dostawy wody; gospodarowania ściekami i odpadami oraz działalności związanej z rekultywacją; budownictwa; handlu hurtowego i detalicznego; naprawy pojazdów samochodowych, włączając motocykle; transportu i gospodarki magazynowej; działalności związanej z zakwaterowaniem i usługami gastronomicznymi; informacji i komunikacji; działalności związanej z obsługą rynku nieruchomości; działalności prawniczej, rachunkowo-księgowej i doradztwa podatkowego, działalności firm centralnych (head offices); doradztwa związanego z zarządzaniem; działalności w zakresie architektury i inżynierii; badań i analiz technicznych; reklamy, badania rynku i opinii publicznej; pozostałej działalności profesjonalnej, naukowej i technicznej; działalności w zakresie usług administrowania i działalności wspierającej; działalności związanej z kulturą, rozrywką i rekreacją; naprawy i konserwacji komputerów i artykułów użytku osobistego i domowego; pozostałej indywidualnej działalności usługowej.
- o wynikach finansowych przedsiębiorstw - w ujęciu kwartalnym - dotyczą podmiotów gospodarczych prowadzących księgi rachunkowe (z wyjątkiem łowiectwa, leśnictwa, rybactwa, pośrednictwa finansowego oraz szkół wyższych), w których liczba pracujących przekracza 49 osób,
- o nakładach inwestycyjnych - w ujęciu kwartalnym - dotyczą podmiotów gospodarczych (bez względu na rodzaj działalności) prowadzących księgi rachunkowe, w których liczba pracujących przekracza 49 osób.

Dane w ujęciu wartościowym oraz wskaźniki struktury podano w cenach bieżących. Wskaźniki dynamiki zaprezentowano na podstawie wartości w cenach bieżących z wyjątkiem przemysłu, dla którego podano je na podstawie wartości w cenach stałych (**średnie ceny bieżące 2005 r.**)

2. Ze względu na zmianę stosowanej klasyfikacji na PKD 2007 i wynikające stąd zmiany w sektorze przedsiębiorstw, dla umożliwienia dokonywania porównań przeliczono dane za rok poprzedni (kolejne miesiące 2008 r.). Prezentowane aktualnie dane nie są natomiast porównywalne z prezentowanymi w poprzednich komunikatach.

RYNEK PRACY

ZATRUDNIENIE

W czerwcu br. przeciętne zatrudnienie w sektorze przedsiębiorstw wyniosło 112,8 tys. osób, tj. o 0,2% mniej aniżeli w poprzednim miesiącu. W kraju zatrudnienie zmniejszyło się o 0,2%. W sektorze prywatnym, który koncentrował 90,3% ogółu, zatrudnienie wyniosło 101,8 tys. osób i w ciągu miesiąca zmniejszyło się również o 0,2%. W sektorze publicznym zatrudnienie w tym czasie zmniejszyło się o 0,1%.

W przemyśle przeciętne zatrudnienie w omawianym miesiącu wyniosło 63,9 tys. osób i zmalało o 0,2% w porównaniu do maja br., przy czym w przetwórstwie przemysłowym zmniejszyło się o 0,3%, a w dostawie wody; gospodarowaniu ściekami i odpadami; rekultywacji wzrosło o 0,5%.

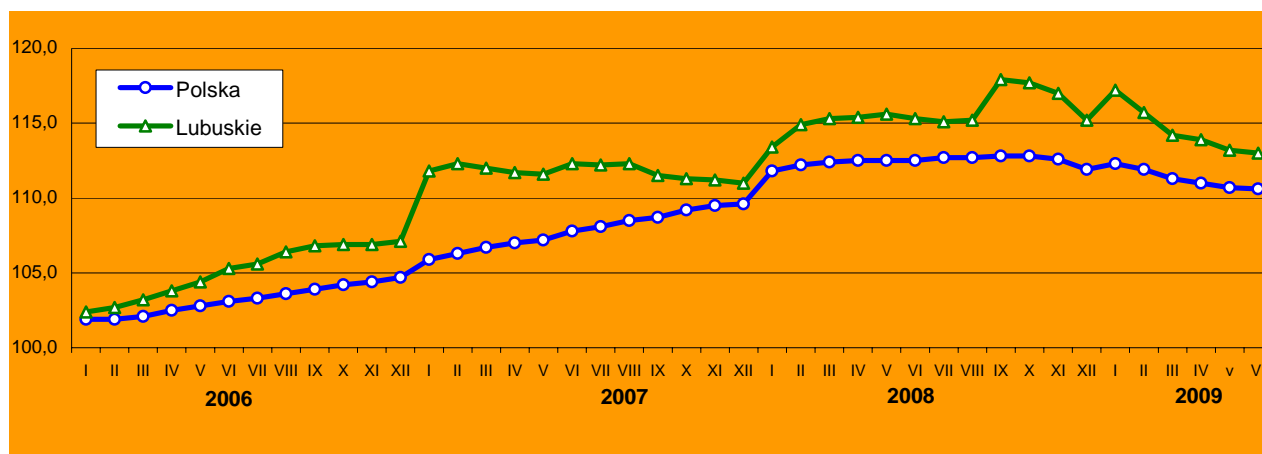
Niższy poziom zatrudnienia w stosunku do poprzedniego miesiąca był m.in. w sekcjach: transport i gospodarka magazynowa o 0,9%, handel; naprawa pojazdów samochodowych o 0,2%. Wzrost zanotowano m.in. w budownictwie o 0,1%, administrowaniu i działalności wspomagającej o 0,9%.

W porównaniu do czerwca ub. roku przeciętne zatrudnienie w przedsiębiorstwach było mniejsze o 2,0% (w kraju *mniejsze o 1,9%*), w tym w sektorze prywatnym spadek wyniósł 2,6%, a w sektorze publicznym nastąpił wzrost o 3,4%.

W przemyśle zatrudnienie kształtowało się na poziomie o 6,7% niższym niż w czerwcu ub. roku, w tym w przetwórstwie przemysłowym o 7,4%. W przetwórstwie przemysłowym zatrudnienie na przestrzeni roku zmniejszyło się w 15 działach (spośród 22). Najbardziej znaczący spadek nastąpił m.in. w produkcji pojazdów samochodowych, przyczep i naczep o 18,6%, w produkcji wyrobów z gumy i tworzyw sztucznych o 14,6%, w produkcji mebli o 13,0%, w produkcji wyrobów z drewna, korka, słomy i wikliny o 11,3%, w produkcji wyrobów z metali o 5,9%. Wzrost zatrudnienia w ciągu roku nastąpił m.in. w działach: produkcja papieru i wyrobów z papieru o 0,2%, produkcja artykułów spożywczych o 1,8%.

Spadek zatrudnienia w porównaniu do czerwca ub. roku zanotowano m.in. w sekcji transport i gospodarka magazynowa o 7,0%. Wyższe niż w czerwcu ub. roku było zatrudnienie m.in. w: administrowaniu i działalności wspierającej o 27,5%, budownictwie o 13,8%, handlu; naprawie pojazdów samochodowych o 4,7%.

DYNAMIKA PRZECIĘTNEGO ZATRUDNIENIA W SEKTORZE PRZEDSIĘBIORSTW (przeciętne miesięczne 2005 = 100)

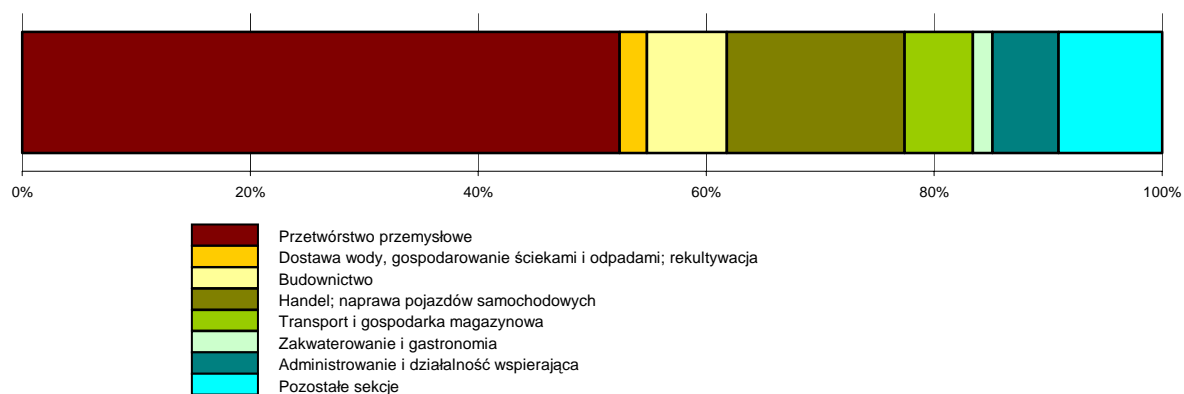


W okresie I półrocza br. przeciętne zatrudnienie w sektorze przedsiębiorstw wyniosło 115,0 tys. osób i pozostało na niezmiennym poziomie w porównaniu do analogicznego okresu ub. roku. W kraju zatrudnienie w ciągu roku zmalało o 0,5%.

Wzrost poziomu zatrudnienia w omawianym okresie miał miejsce w m.in. w sekcjach: administrowanie i działalność wspierająca o 30,2%, budownictwo o 14,9%, handel; naprawa pojazdów o 6,8%. Zmniejszyło się zatrudnienie m.in. w przemyśle o 4,9%, w transporcie i gospodarce magazynowej o 1,6%.

W przetwórstwie przemysłowym zanotowano spadek zatrudnienia o 5,4%. Zatrudnienie niższe niż przed rokiem zarejestrowały m.in. działy przetwórstwa: produkcja mebli o 14,1%, produkcja pojazdów samochodowych, przyczep i naczep o 14,0%, produkcja wyrobów z drewna, korka, słomy i wikliny o 10,2%, produkcja wyrobów z pozostałych mineralnych surowców niemetalicznych o 1,4%, produkcja wyrobów z metali o 1,2%. W ciągu roku zatrudnienie wzrosło m.in. w działach: produkcja wyrobów tekstylnych o 12,3%, produkcja artykułów spożywczych o 1,4%, produkcja maszyn i urządzeń o 1,4%.

STRUKTURA PRZECIĘTNEGO ZATRUDNIENIA W SEKTORZE PRZEDSIĘBIORSTW WEDŁUG SEKCJI W CZERWCU 2009 R.



BEZROBOCIE

W końcu czerwca br. zarejestrowanych było 54426 bezrobotnych, tj. o 315 osób mniej niż w maju br. (o 0,6%) i o 11817 osób więcej w porównaniu do czerwca ub. roku (o 27,7%). W porównaniu do stanu w końcu grudnia ub. roku rejestrowane bezrobocie zwiększyło się o 17,5%.

Stopa bezrobocia wyniosła 14,4%, wskaźnik ten w ciągu miesiąca nie zmienił się, a w końcu czerwca ub. roku wynosił 11,5%. W kraju wskaźnik ten wyniósł 10,7%, wobec 10,8% przed miesiącem i 9,4% w końcu czerwca ub. roku.

Ponad połowę populacji bezrobotnych, tj. 51,9% stanowiły kobiety, ich liczba zmniejszyła się w ciągu miesiąca o 0,9%, a w porównaniu do stanu sprzed roku wzrosła o 11,8%. Bezrobocie wśród mężczyzn analogicznie spadło o 0,2% i wzrosło o 50,9%.

Większość zarejestrowanych bezrobotnych - 57,5% była mieszkańcami miast. Na wsi 23125 osób było bezrobotnymi, w stosunku do maja br. wielkość ta obniżyła się o 386 osób (o 1,6%), a w skali roku wzrosła o 4332 osoby (o 23,1%).

Prawo do zasiłku miały 15562 osoby, tj. 28,6% populacji, wobec 28,3% przed miesiącem i 19,4% przed rokiem. Na terenach wiejskich prawo do zasiłku miało 28,2% osób objętych ewidencją, wobec 28,0% przed miesiącem i 18,7% przed rokiem.

Spośród bezrobotnych 44292 osoby (81,4%) pracowały poprzednio zawodowo, a zwolnieni z przyczyn dotyczących zakładu pracy stanowili 3,0% populacji bezrobotnych.

W grupach będących w szczególnej sytuacji na rynku pracy było: 10766 osób do 25 roku życia (33,0% więcej niż w czerwcu ubiegłego roku), 20319 osób długotrwale bezrobotnych (12,4% mniej), 12139 powyżej 50 roku życia (18,5% więcej), 15608 bez kwalifikacji zawodowych (13,5% więcej).

W czerwcu br. w urzędach pracy zarejestrowało się 9505 nowych bezrobotnych, tj. więcej o 5,3% niż w poprzednim miesiącu i o 27,8% niż w czerwcu ub. roku. W tej liczbie osoby pracujące wcześniej zawodowo stanowiły 75,3%, mieszkańcy miast 63,0%, mężczyźni 53,1%, osoby rejestrujące się po raz pierwszy 18,2%. Prawa do zasiłku pozbawionych było 76,0% nowo zarejestrowanych bezrobotnych.

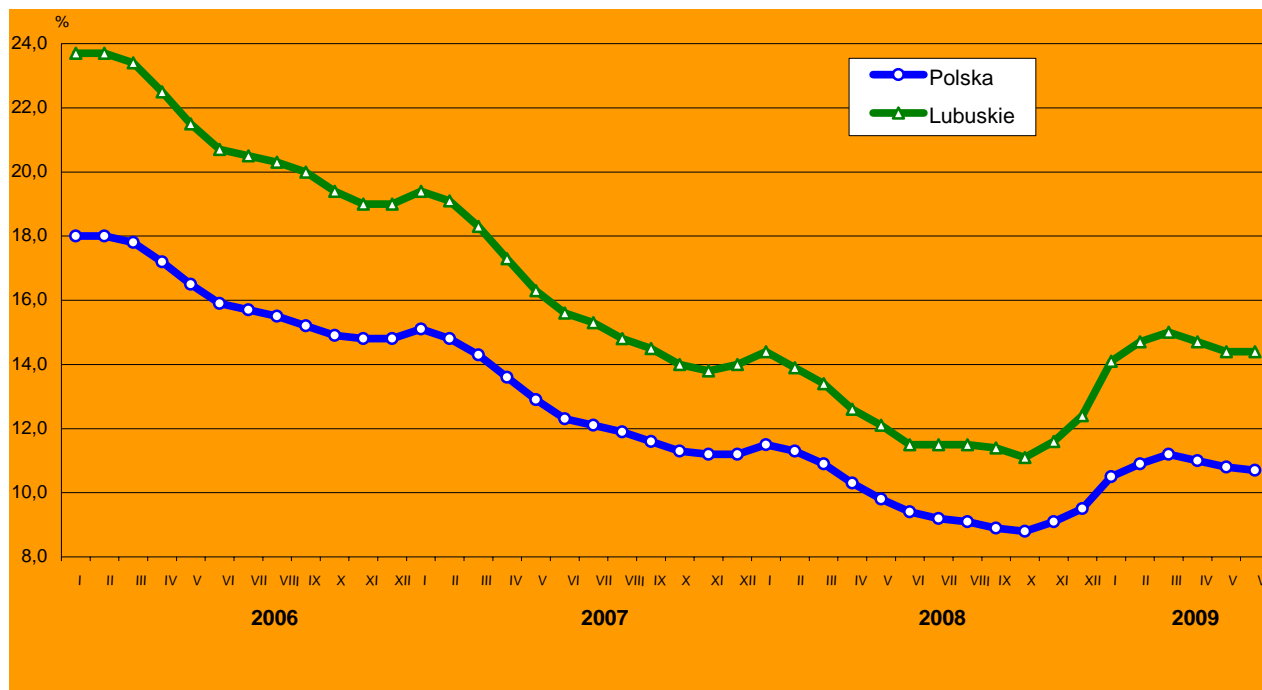
W omawianym miesiącu z rejestru bezrobotnych wyłączono 9820 osób, tj. o 6,6% mniej niż w maju br. i o 0,1% więcej w porównaniu do czerwca ub. roku. Pracę w różnych formach podjęły w tym czasie 3364 osoby, a 2511 osób utraciło status bezrobotnego, w wyniku niepotwierdzenia gotowości do pracy. W czerwcu 639 bezrobotnych podjęło szkolenia, 986 osób rozpoczęło staż, do prac interwencyjnych i robót publicznych skierowano łącznie 320 osób. Prace społecznie użyteczne wykonywało 1157 osób.

W końcu czerwca br. wśród bezrobotnych najwięcej było osób w wieku 25 - 34 lata – 29,1% ogółu, a następnie w następujących grupach wiekowych: 45 – 54 lata 24,0%, 18 – 24 lata 19,8%, 35 – 44 lata 18,1%.

W strukturze bezrobotnych pod względem długości stażu pracy największy odsetek stanowiły osoby pracujące poprzednio zawodowo od 1 do 5 lat - 20,9% oraz od 10-20 lat 17,1%. Krócej niż 1 rok pracowało 13,0% bezrobotnych, natomiast udziały osób o stażu pracy 5-10 lat i 20-30 lat wynosiły odpowiednio 13,8% i 13,2%. Ponad 30 letni staż pracy miało 3,4% bezrobotnych, a osób bez stażu odnotowano 18,6%.

Większość bezrobotnych posiadała niski poziom wykształcenia: gimnazjalne i niższe miało 31,8% ogółu oraz zasadnicze zawodowe 31,2%. Szkoły policealne i średnie zawodowe ukończyło 21,7% ogółu bezrobotnych. Wykształceniem średnim ogólnokształcącym legitymowało się 9,3% bezrobotnych, a wyższym 5,9%.

STOPA BEZROBOCIA REJESTROWANEGO Stan w końcu miesiąca



Najbardziej liczną grupą w rejestrach bezrobotnych były osoby pozostające bez pracy 3-6 miesięcy - 23,9%. Co 5 bezrobotny (21,5%) znajdował się w rejestrach urzędów pracy ponad 1 rok. Od 6 do 12 miesięcy bez pracy pozostawało 20,7% bezrobotnych, od 1 do 3 miesięcy - 19,1%, do 1 miesiąca - 14,8%.

W grupie bezrobotnych będących w szczególnej sytuacji na rynku pracy w końcu czerwca br. osoby do 25 roku życia stanowiły 19,8% ogółu (10766 osób), w tej grupie 5829 osób nigdy nie pracowało, 3125 osób posiadało wykształcenie gimnazjalne i niższe, 2743 policealne i średnie zawodowe. Osoby długotrwale bezrobotne stanowiły 37,3% ogółu (20319 osób), w tej grupie najwięcej było osób w wieku 45-54 lat (29,4% tej grupy), z wykształceniem gimnazjalnym i niższym oraz zasadniczym zawodowym odpowiednio 37,1% i 32,0%. W tej grupie 3612 osób nigdy nie pracowało.

W ciągu I półrocza br. w ewidencji urzędów pracy zarejestrowano łącznie 60724 bezrobotnych, wykreślono natomiast 52609 osób. W porównaniu do grudnia ub. roku bezrobocie rejestrowane zwiększyło się o 8115 osób (o 17,5%).

W porównaniu do końca grudnia ub. roku bezrobocie rejestrowane zwiększyło się we wszystkich powiatach, poza wschowskim (zmniejszyło się o 137 osób). Najbardziej zwiększyło się w powiatach: zielonogórskim o 1273 osoby, nowosolskim o 1038, słubickim o 739, gorzowskim o 666, świebodzińskim o 646. W Zielonej Górze w końcu czerwca było o 836, a w Gorzowie o 1185 bezrobotnych więcej niż w grudniu ub. roku.

W czerwcu br. zgłoszono do urzędów pracy 3743 oferty zatrudnienia, wobec 4469 w maju br. i 4199 przed rokiem. Dla osób odbywających staże było 1046 ofert, 1129 dotyczyło wykonywania prac społecznie użytecznych. W końcu czerwca na 1 ofertę przypadało 41 bezrobotnych, 42 przed miesiącem i 25 przed rokiem.

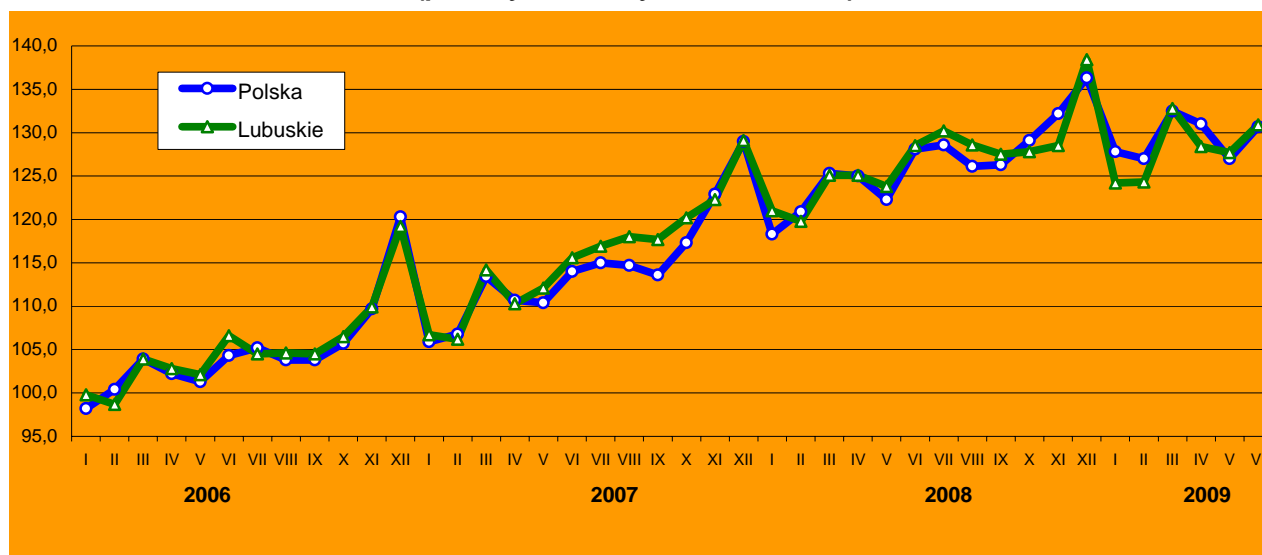
Wydatki z Funduszu Pracy w pierwszym półroczu wyniosły 97,7 mln zł (w czerwcu 23,6 mln zł). Z ogólnej kwoty na zasiłki dla bezrobotnych wydano 52,4%, na programy promocji zatrudnienia 42,7%.

WYNAGRODZENIA

W czerwcu br. przeciętne miesięczne wynagrodzenie brutto w sektorze przedsiębiorstw ukształtowało się na poziomie 2696,91 zł (82,0% średniej krajowej) i było o 2,5% wyższe niż przed miesiącem. W sektorze publicznym średnia płaca wyniosła 3170,81 zł, w prywatnym 2645,93 zł, tj. więcej niż w maju br. odpowiednio o 7,1% i 1,9%. *Przeciętne miesięczne wynagrodzenie w kraju wyniosło 3287,88 zł, tj. o 2,9% więcej niż w maju br.*

W większości sekcji wynagrodzenia były wyższe w stosunku do poprzedniego miesiąca, m.in. w sekcjach: dostawa wody; gospodarowanie ściekami i odpadami; rekultywacja o 10,6%, obsługa rynku nieruchomości o 9,4%, zakwaterowanie i gastronomia o 7,7%, działalność profesjonalna, naukowa i techniczna o 4,6%. Spadek płac odnotowano w trzech sekcjach: administrowanie i działalność wspierająca o 3,8%, handel; naprawa pojazdów samochodowych oraz transport i gospodarka magazynowa po 0,5%. W przetwórstwie przemysłowym wzrost wynagrodzenia wyniósł 2,6% i zaznaczył się m.in. w produkcji pojazdów samochodowych, przyczep i naczep o 14,0%, w produkcji metali o 6,1%, w produkcji papieru i wyrobów z papieru o 5,0%, w produkcji chemikaliów i wyrobów chemicznych o 4,1%, w produkcji wyrobów z metali o 3,6%. Poniżej poziomu sprzed miesiąca ukształtowały się płace w działach: produkcja wyrobów z drewna, korka, słomy i wikliny o 9,1%, produkcja skór i wyrobów skórzanych o 3,0%, produkcja maszyn i urządzeń o 1,6%. W produkcji mebli oraz w poligrafii i reprodukcji zapisanych nośników informacji płace nie zmieniły się w relacji do poprzedniego miesiąca.

DYNAMIKA PRZECIĘTNEGO MIESIĘCZNEGO WYNAGRODZENIA BRUTTO W SEKTORZE PRZEDSIĘBIORSTW (przeciętne miesięczne 2005 = 100)



W porównaniu do czerwca ub. roku przeciętne miesięczne wynagrodzenie w sektorze przedsiębiorstw wzrosło o 1,9% (w kraju wzrosło o 2,0%), przy czym wzrost płac obserwowano tylko w sektorze prywatnym (o 2,8%). W sektorze publicznym wynagrodzenia spadły o 5,7%.

Wyższe niż przed rokiem wynagrodzenia odnotowano m.in. w sekcjach: informacja i komunikacja o 20,9%, zakwaterowanie i gastronomia o 11,3%, dostawa wody; gospodarowanie ściekami i odpadami; rekultywacja o 8,1%, a niższe w budownictwie o 5,6%, w administrowaniu i działalności wspierającej o 3,2% oraz w transporcie i gospodarce magazynowej o 2,7%.

W przetwórstwie przemysłowym płace wzrosły średnio o 4,6%, w tym w dominujących w strukturze zatrudnienia działach, m.in.: produkcja pojazdów samochodowych, przyczep i naczep o 10,0%, produkcja artykułów spożywczych o 1,3%, produkcja wyrobów z drewna, korka, słomy i wikliny o 3,0%, produkcja mebli o 9,9%, produkcja

wyrobów z pozostałych mineralnych surowców niemetalicznych o 4,1%. Spadek wynagrodzenia odnotowano w poligrafii i reprodukcji zapisanych nośników informacji o 6,2%, w produkcji maszyn i urządzeń o 6,1%, w produkcji odzieży o 1,6% oraz w produkcji wyrobów z metali o 0,3%.

W okresie styczeń-czerwiec br. przeciętne miesięczne wynagrodzenie brutto w sektorze przedsiębiorstw osiągnęło poziom 2663,62 zł, tj. o 4,1% wyższy niż w analogicznym okresie ub. roku. W kraju wzrost wyniósł 5,0%. Średnie płace w sektorze publicznym wyniosły 3053,94 zł, w prywatnym 2623,08 zł i wzrosły w skali roku odpowiednio o 1,2% i 4,4%.

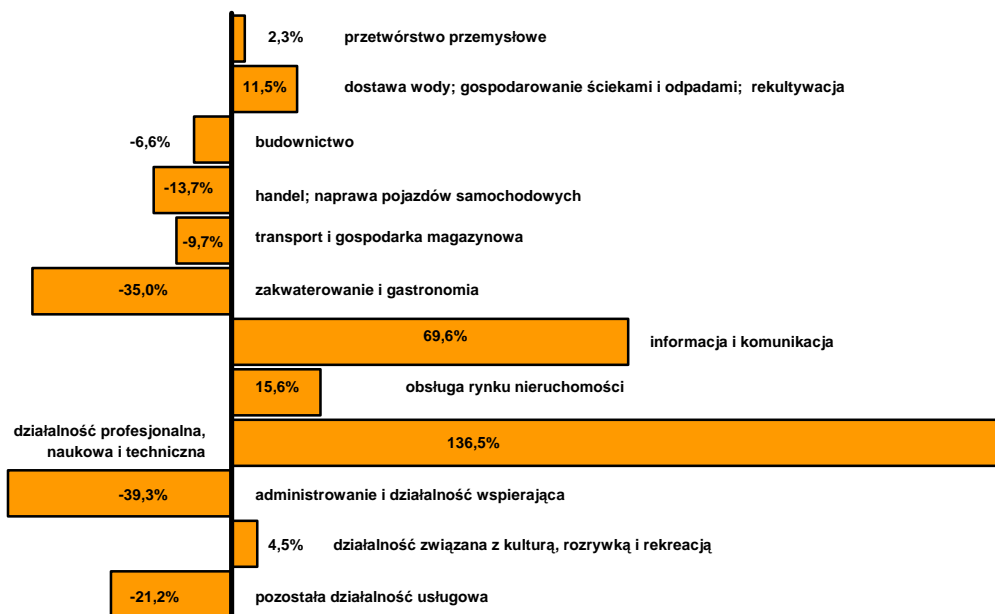
Najbardziej dynamiczny wzrost wynagrodzeń odnotowano w sekcji działalność profesjonalna, naukowa i techniczna o 64,4%. W mniejszym stopniu wzrosły płace w przedsiębiorstwach z sekcji: informacja i komunikacja (o 9,6%), dostawa wody; gospodarowanie ściekami i odpadami; rekultywacja (o 6,8%), handel; naprawa pojazdów samochodowych (o 5,7%), obsługa rynku nieruchomości (o 4,0%), zakwaterowanie i gastronomia (o 2,8%). Z kolei w sekcjach budownictwo, administrowanie i działalność wspierająca oraz transport i gospodarka magazynowa płace ukształtowały się poniżej poziomu z ub. roku odpowiednio o 4,2%, 2,8% i 2,5%.

W przetwórstwie przemysłowym średnie wynagrodzenie wzrosło o 4,3%, a wzrost płac obserwowano w 17 działach, skupiających łącznie 73,5% zatrudnionych w przetwórstwie, m.in. w produkcji skór i wyrobów skórzanych o 14,8%, chemikaliów i wyrobów chemicznych o 13,7%, mebli o 10,7%, wyrobów tekstylnych o 8,8%, papieru i wyrobów z papieru o 5,9%. Wyższe niż przed rokiem były także wynagrodzenia w działach dominujących w strukturze zatrudnienia w przetwórstwie przemysłowym: w produkcji pojazdów samochodowych, przyczep i naczep o 5,6%, w produkcji artykułów spożywczych o 5,6%, w produkcji wyrobów z drewna, korka, słomy i wikliny o 2,4%. Spadek płac odnotowano w grupie jednostek produkujących maszyny i urządzenia o 7,5%, metale o 2,5% oraz wyroby z gumy i tworzyw sztucznych o 0,1%.

Wynagrodzenie wyższe od przeciętnego w województwie wypłacono w sekcjach: działalność profesjonalna, naukowa i techniczna o 177,8%, informacja i komunikacja o 61,9%, obsługa rynku nieruchomości o 11,0%, dostawa wody; gospodarowanie ściekami i odpadami; rekultywacja o 3,0% oraz przetwórstwo przemysłowe o 0,7%. W pozostałych sekcjach wynagrodzenie nie osiągnęło poziomu przeciętnej płacy w województwie. Najniższe wynagrodzenia odnotowano w jednostkach zajmujących się administrowaniem i działalnością wspierającą oraz zakwaterowaniem i gastronomią, odpowiednio 37,2% i 35,1% poniżej średniej płacy w województwie.

W przetwórstwie przemysłowym, skupiającym 92,7% zatrudnionych w przemyśle, płace powyżej średniej odnotowano w 8 działach, m.in. w produkcji papieru i wyrobów z papieru o 42,3%, w produkcji maszyn i urządzeń o 23,1%, w produkcji wyrobów z pozostałych mineralnych surowców niemetalicznych o 18,8%, w produkcji chemikaliów i wyrobów chemicznych o 13,6% oraz w produkcji wyrobów z drewna, korka, słomy i wikliny o 11,0%. Płace niższe od przeciętnych w województwie odnotowano m.in. w produkcji odzieży o 39,5%, w produkcji skór i wyrobów skórzanych o 21,5%, w produkcji urządzeń elektrycznych o 20,7%, w produkcji wyrobów tekstylnych o 17,8%, w produkcji mebli o 17,3%.

ODCHYLENIA PRZECIĘTNYCH MIESIĘCZNYCH WYNAGRODZEŃ BRUTTO OD PRZECIĘTNEGO W WOJEWÓDZTWIE W WYBRANYCH SEKCJACH W CZERWCU 2009 R.



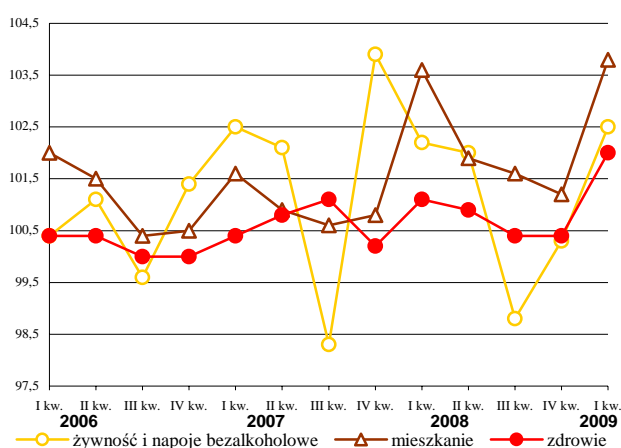
W I półroczu br. podmioty gospodarcze sektora przedsiębiorstw przepracowały faktycznie (tj. bez urlopów i absencji chorobowych) 102,1 mln godzin, tj. o 2,6% mniej niż przed rokiem.

Przeciętne wynagrodzenie godzinowe w sektorze przedsiębiorstw wyniosło w tym okresie 18,00 zł i w skali roku wzrosło o 6,9%. Stawka godzinowa w sektorze publicznym ukształtowała się na poziomie 20,70 zł, a w prywatnym 17,72 zł, tj. wzrosła w relacji do analogicznego okresu ub. roku odpowiednio o 2,3% i 7,3%. Najwyższe stawki odnotowano w sekcji działalność profesjonalna, naukowa i techniczna (o 188,9% wyższe od przeciętnej w województwie), a najniższe w jednostkach zgrupowanych w sekcji administrowanie i działalność wspierająca (o 39,1% poniżej przeciętnej).

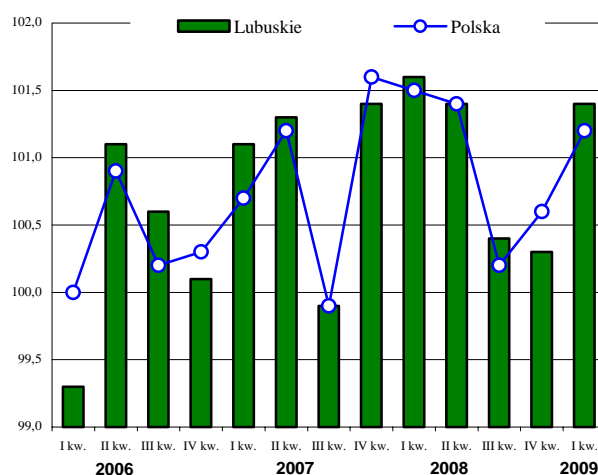
CENY

W I kwartale 2009 r. w województwie lubuskim ceny towarów i usług konsumpcyjnych były wyższe niż przed rokiem średnio o 3,2% (w kraju o 3,3%). W skali roku podrożały żywność i napoje bezalkoholowe o 4,4% oraz napoje alkoholowe i wyroby tytoniowe o 7,6%. Wzrosły również opłaty związane z: mieszkaniem o 7,9%, zdrowiem o 3,8% edukacją o 3,7%, oraz usługi związane z rekreacją i kulturą o 1,1%. Potaniały usługi związane z transportem o 7,8% oraz ceny odzieży i obuwia o 7,9%.

**CENY WYBRANYCH TOWARÓW I USŁUG
KONSUMPCYJNYCH (%)**
(poprzedni kwartał = 100)



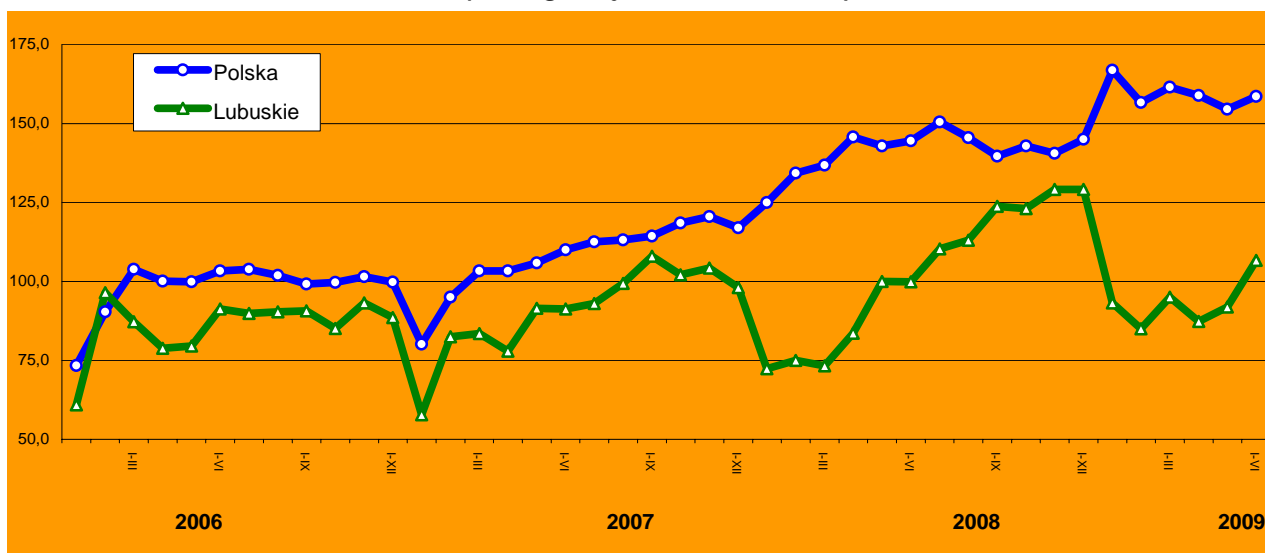
**OGÓLNY WSKAŹNIK CEN TOWARÓW I USŁUG
KONSUMPCYJNYCH (%)**
(poprzedni kwartał = 100)



MIESZKANIA

W czerwcu br. oddano do użytkowania 375 mieszkań, z tego 149 w budownictwie przeznaczonym na sprzedaż lub wynajem, 143 inwestorów indywidualnych, 40 zakładowych, 33 społecznych czynszowych i 10 komunalnych. Uzyskane efekty są większe o 102,7% od uzyskanych przed miesiącem i wyższe o 128,7% w porównaniu do czerwca ub. roku. Efekty budownictwa mieszkaniowego w kraju były wyższe w omawianych okresach odpowiednio o 21,7% i o 18,5%.

DYNAMIKA MIESZKAŃ ODDANYCH DO UŻYTKOWANIA
(analogiczny okres 2005 = 100)



W I półroczu br. powstało łącznie 1612 mieszkań. Uzyskane efekty były o 6,8% większe od analogicznego okresu ub. roku. *W kraju wybudowano o 9,7% więcej mieszkań.* Większość mieszkań, tj. 939 (58,3% ogółu), powstało przy udziale inwestorów indywidualnych. W budownictwie przeznaczonym na sprzedaż lub wynajem oddano 516 mieszkań, w budownictwie społecznym czynszowym 73, w zakładowym 59 i 25 w komunalnym.

W omawianym okresie w miastach na prawach powiatu w Zielonej Górze i Gorzowie Wlkp. oddano odpowiednio 303 i 220 mieszkań. Wśród powiatów najwięcej powstało mieszkań: w zielonogórskim 251, w świebodzińskim 154, w gorzowskim 153, w nowosolskim 86, w międzyrzeckim 75.

Powierzchnia użytkowa mieszkań wyniosła łącznie 175,7 tys. m² i w skali roku wzrosła o 12,6%. Przeciętnie 1 mieszkanie miało powierzchnię 109,0 m² i była ona większa o 5,5% niż przed rokiem. Największą powierzchnię użytkową miały mieszkania w budownictwie indywidualnym - 134,9 m², w pozostałych formach budownictwa mieszkania miały powierzchnię od 47,7 m² w mieszkaniach komunalnych do 78,5 m² w przeznaczonych na sprzedaż lub wynajem.

W I półroczu br. rozpoczęto budowę 1989 mieszkań (o 2,2% więcej niż przed rokiem), w tym 943 w budownictwie indywidualnym i 803 w przeznaczonym na sprzedaż lub wynajem. W tym okresie wydano 2023 pozwolenia na budowę mieszkań (o 27,0% mniej niż przed rokiem), w tym 1098 dla inwestorów indywidualnych i 684 dla budujących na sprzedaż lub wynajem.

PODMIOTY GOSPODARKI NARODOWEJ^a

W końcu I półrocza br. w Krajowym Rejestrze Urzędowym Podmiotów Gospodarki Narodowej REGON zarejestrowane były 101524 podmioty (bez rolników indywidualnych), tj. o 0,4% więcej niż w analogicznym okresie ub. roku.

Jednostki sektora prywatnego stanowiły 95,5% wszystkich podmiotów w rejestrze, przy czym 77,3% sektora prywatnego stanowiły osoby fizyczne prowadzące działalność gospodarczą.

W stosunku do analogicznego okresu ub. roku o 214 zwiększyła się liczba spółek handlowych (jest ich obecnie 6966), a z 2565 do 2639 wzrosła liczba spółek handlowych z udziałem kapitału zagranicznego. Zmniejszeniu o 2 (do 12) uległa liczba przedsiębiorstw państwowych i o 22 (do 478) liczba spółdzielni.

Jako podstawowy rodzaj prowadzonej działalności 29,9% zarejestrowanych podmiotów zadeklarowało działalność handlową, 18,6% - działalność w sekcji obsługa nieruchomości i firm, 11,2% - w sekcji budownictwo, 8,4% - w sekcji przetwórstwo przemysłowe.

Najwięcej podmiotów działa na terenie miast: Gorzów Wielkopolski (17,4%) i Zielona Góra (15,2%) oraz w powiatach: żarskim (9,0%), żagańskim (7,2%) i zielonogórskim (7,2%), a najmniej w powiatach: sulcińskim (2,5%), wschowskim (3,0%) i strzelecko-drezdeneckim (4,1%).

ROLNICTWO

Średnia temperatura powietrza w czerwcu br. wynosiła 15,8°C i była niższa o 1,0°C od średniej wieloletniej (z lat 1977-2008), a w porównaniu do średniej temperatury czerwca ub. roku była niższa o 2,9°C. Suma opadów atmosferycznych, wynosząca 56,0 mm/m², była wyższa od ubiegłorocznej o 40,3 mm, a w porównaniu do średniej wieloletniej opadów było więcej o 2,6 mm. Pierwsze dwie dekady czerwca br. były chłodniejsze niż zazwyczaj, natomiast ilość deszczu mieściła się w średnich wieloletnich.

Warunki agrometeorologiczne sprzyjały wegetacji roślin i wpłynęły na ich prawidłowy rozwój. Procent wylegania zbóż wyniósł średnio 1%, a rzepaku do 12%. Częste opady utrudniały zbiór siana z pierwszego pokosu traw. Rosnące pod koniec miesiąca temperatury i duża wilgotność powietrza spowodowały nasilenie chorób grzybowych zbóż i ziemniaków.

W czerwcu br., w porównaniu do poprzedniego miesiąca, wzrosły ceny skupu pszenicy oraz żywca wieprzowego i drobiowego, natomiast spadły ceny skupu żyta, żywca wołowego i mleka. Na targowiskach ceny zbóż i prosiąt na chów pozostały na tym samym poziomie.

Cena skupu pszenicy wynosiła 57,49 zł za dt i w porównaniu do poprzedniego miesiąca wzrosła o 13,9%, natomiast w skali roku obniżyła się 29,3%. Cena skupu żyta zmniejszyła się w ciągu miesiąca o 0,5% do poziomu 37,76 zł za dt, a w porównaniu do poprzedniego roku spadła o 44,9%. W I półroczu br. przeciętne ceny skupu pszenicy i żyta były niższe odpowiednio o 39,4% i 46,5% w porównaniu z analogicznym półroczem poprzedniego roku.

Na wytypowanych do badania targowiskach płacono tyle samo jak przed miesiącem, tj. 80,00 zł za dt pszenicy i 70,00 zł za dt żyta. W porównaniu do poprzedniego roku ceny pszenicy i żyta były niższe odpowiednio o 12,9% i 38,9%. W I półroczu br. targowiskowe ceny pszenicy i żyta były niższe odpowiednio o 12,9% i 38,9% w porównaniu z analogicznym półroczem poprzedniego roku.

^a Podmioty gospodarki narodowej prezentowane są w układzie Polskiej Klasyfikacji Działalności 2004 (PKD 2004).

W obrocie giełdowym, w porównaniu do przedniego miesiąca, zanotowano wzrost cen większości rodzajów zbóż. Ceny pszenicy konsumpcyjnej i paszowej wzrosły odpowiednio o 3,8% i 7,3%, żyto konsumpcyjne podrożało o 4,7%, a za owies i pszenżyto paszowe płacono więcej odpowiednio o 12,4% i 3,0%. Jęczmień paszowy oferowano w cenie niższej o 1,1%. Szczegółowe informacje na temat wysokości cen zbóż w poszczególnych dekadach czerwca br. przedstawiono w tabeli:

Rodzaje zbóż	I	II	III
	w złotych za tonę		
Pszenica konsumpcyjna	600	550	550
Pszenica paszowa	535	525	530
Żyto konsumpcyjne	380	372	450
Jęczmień paszowy	450	450	450
Owies paszowy	480	480	480
Pszenżyto paszowe	455	440	435

Źródło: Zielonogórska Giełda Rolno – Towarowa S.A.

Cena skupu żywca wołowego, wynosząca 4,26 zł za kg, w porównaniu do poprzedniego miesiąca zmniejszyła się o 6,4%, natomiast w skali roku wzrosła o 10,1%. Żywiec wieprzowy skupowano w cenie 5,07 zł za kg, tj. wyższej niż przed miesiącem i rokiem odpowiednio o 4,5% i 20,7%. Cena skupu żywca drobiowego zwiększyła się w ciągu miesiąca i roku odpowiednio o 10,3% i 12,4% do poziomu 4,71 zł za kg. W I półroczu br. ceny skupu żywca wołowego, wieprzowego i drobiowego były wyższe odpowiednio o 16,2%, 28,3% i 4,5%, w porównaniu z analogicznym półroczem poprzedniego roku.

Na badanych targowiskach przeciętna cena prosiąt na chów, podobnie jak przed miesiącem, wynosiła 160,00 zł za sztukę.

Cena skupu mleka krowiego obniżyła się w ciągu miesiąca o 0,7% do poziomu 89,14 zł za hl, natomiast w porównaniu do poprzedniego roku była niższa o 12,4%. W I półroczu br. mleko skupowano w cenie niższej o 20,8% w porównaniu z analogicznym półroczem poprzedniego roku.

W czerwcu br. cena skupu 1 kg żywca wieprzowego równoważyła wartościowo 5,1 kg zestawu pasz, w ciągu miesiąca i roku wskaźnik ten zwiększył się odpowiednio o 2,0% i 4,1%. Relacja ceny skupu żywca wieprzowego do ceny targowiskowej żyta wynosiła 7,2 i w porównaniu do poprzedniego miesiąca i roku wzrosła odpowiednio o 4,3% i 94,6%.

PRZEMYSŁ I BUDOWNICTWO

PRZEMYSŁ

W czerwcu br. wartość przychodów ze sprzedaży wyrobów i usług uzyskanych przez podmioty gospodarcze sektora przedsiębiorstw wyniosła 1858,3 mln zł (w cenach bieżących), tj. o 11,9% więcej niż przed miesiącem (w cenach stałych). W kraju zanotowano wzrost o 6,2% (w cenach stałych).

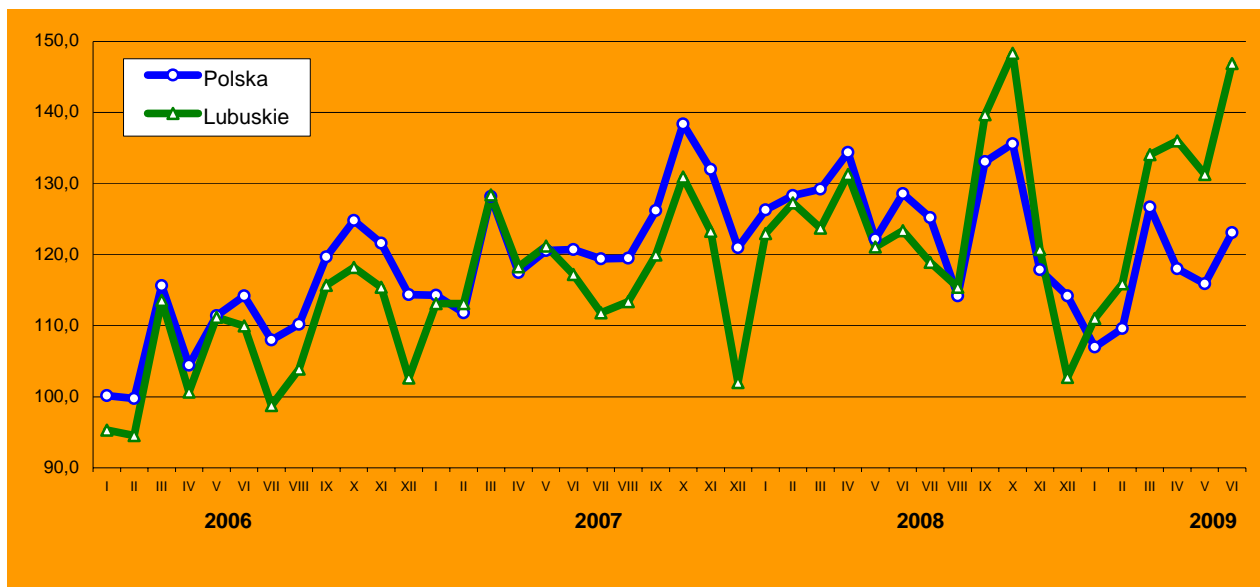
W przetwórstwie przemysłowym odnotowano wzrost przychodów w skali miesiąca na poziomie 12,9% (w kraju wzrost wyniósł 6,6%), w tym m.in. w jednostkach zajmujących się produkcją mebli o 55,9%, naprawą, konserwacją i instalowaniem maszyn i urządzeń o 31,3%, produkcją urządzeń elektrycznych o 26,1%, produkcją pojazdów samochodowych, przyczep i naczep o 20,2%, oraz poligrafią i reprodukcją zapisanych nośników informacji o 15,2%. Przychody niższe niż przed miesiącem osiągnęły przedsiębiorstwa zgrupowane w działach: produkcja skór i wyrobów skórzanych o 4,2%, produkcja maszyn i urządzeń o 2,9%, produkcja odzieży o 2,4% oraz produkcja wyrobów z drewna, korka, słomy i wikliny o 1,8%.

W porównaniu do czerwca ub. roku wartość sprzedaży zrealizowanej w przemyśle wzrosła o 19,1%, w tym w przetwórstwie przemysłowym o 20,8%. W kraju przychody w przemyśle i w przetwórstwie przemysłowym były niższe odpowiednio o 4,3% i 3,7% (w cenach stałych). Przychody wyraźnie wyższe niż przed rokiem uzyskały przedsiębiorstwa produkujące meble (o 75,3%), wyroby tekstylne (o 32,4%), chemikalia i wyroby chemiczne (o 27,3%), skóry i wyroby skórzane (o 22,9%) oraz papier i wyroby z papieru (o 20,3%). Powyżej poziomu z ub. roku ukształtowały się także przychody w poligrafii i reprodukcji zapisanych nośników informacji o 19,5%, w produkcji pojazdów samochodowych, przyczep i naczep o 17,5%, w produkcji wyrobów z drewna, korka, słomy i wikliny o 15,8%, w produkcji artykułów spożywczych o 7,1%. Najgłębsze spadki przychodów odnotowano w działach: naprawa, konserwacja i instalowanie maszyn i urządzeń (o 53,3%), produkcja metali (o 41,3%) oraz produkcja odzieży (37,2%).

W okresie styczeń-czerwiec br. przychody ze sprzedaży wyrobów i usług w przemyśle wyniosły 9970,5 mln zł i były o 3,5% wyższe w relacji do analogicznego okresu ub. roku. W przetwórstwie przemysłowym, na które przypada 93,7% produkcji sprzedanej przemysłu (wobec 93,8% w ub. roku) przychody wzrosły o 4,0%. W kraju w I półroczu br. odnotowano spadek przychodów w przemyśle i w przetwórstwie przemysłowym odpowiednio o 8,3% i 8,0%. Wartość produkcji sprzedanej przekroczyła poziom ubiegłoroczny w 7 działach przetwórstwa przemysłowego (spośród 22), m.in. w poligrafii i reprodukcji zapisanych nośników informacji o 20,7%, w produkcji papieru i wyrobów z papieru o 19,0%, w produkcji wyrobów tekstylnych o 3,1%, w produkcji wyrobów z drewna, korka, słomy i wikliny o 1,3%.

W większości działów przychody ze sprzedaży wyrobów i usług były jednak niższe niż przed rokiem. Najbardziej dynamiczny spadek przychodów wystąpił w grupie jednostek zajmujących się naprawą, konserwacją i instalowaniem maszyn i urządzeń (o 59,2%) oraz w produkcji metali (o 37,0%), odzieży (o 34,9%), urządzeń elektrycznych (o 34,0%). W mniejszym stopniu zmniejszyła się wartość produkcji sprzedanej w przedsiębiorstwach produkujących wyroby z metali o 15,2%, wyroby z pozostałych mineralnych surowców niemetalicznych o 12,3%, chemikaliów i wyrobów chemicznych o 5,1%, artykułów spożywczych o 3,4% oraz pojazdów samochodowych, przyczep i naczep o 2,7%.

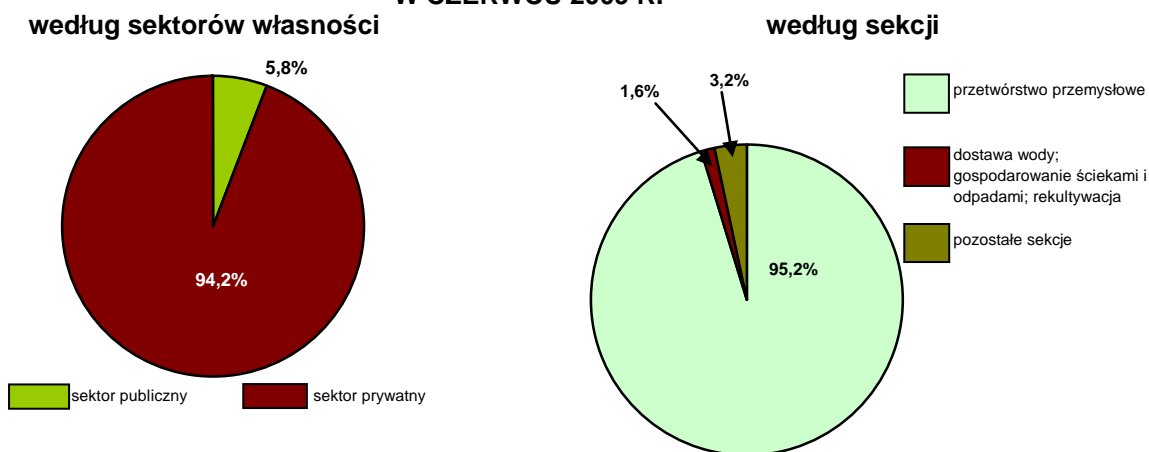
DYNAMIKA PRODUKCJI SPRZEDANEJ PRZEMYSŁU (przeciętna miesięczna 2005 = 100; ceny stałe)



Udział sektora prywatnego w ogólnej wartości produkcji sprzedanej przemysłu w I półroczu br. stanowił 94,0% (przed rokiem 94,4%), przy koncentracji w tym sektorze 91,2% przeciętnej liczby zatrudnionych w przemyśle (w ub. roku 92,6%). W przetwórstwie przemysłowym udział przedsiębiorstw prywatnych w sprzedaży wyniósł 97,9% (98,2% przed rokiem), a w przeciętnym zatrudnieniu 96,4% (w ub. roku 97,4%).

Wydajność pracy w przemyśle w I półroczu br. mierzona wartością produkcji sprzedanej na 1 zatrudnionego (w cenach bieżących) wyniosła 153,1 tys. zł, w tym w przetwórstwie przemysłowym 154,7 tys. zł i licząc w cenach stałych była odpowiednio o 8,8% i 9,9% wyższa niż przed rokiem.

STRUKTURA PRODUKCJI SPRZEDANEJ PRZEMYSŁU WEDŁUG SEKTORÓW WŁASNOŚCI I SEKCJI W CZERWCU 2009 R.



Przedsiębiorstwa przemysłowe w pierwszym półroczu br., w porównaniu do analogicznego okresu ub. roku, wyprodukowały więcej m.in.: papieru i tektury o 0,4%, mebli o 24,1%, pieczywa świeżego o 26,1%, wędlin i kiełbas o 64,4%. Mniej niż przed rokiem wyprodukowano m.in.: drewna przetartego lub struganego wzdłużnie o 63,2%, tarcicy iglastej o 54,3%, mięsa wieprzowego świeżego lub chłodzonego o 47,8%, wyrobów z tworzyw sztucznych o 31,6%, obuwia z wierzchami wykonanymi ze skóry o 17,1%.

BUDOWNICTWO

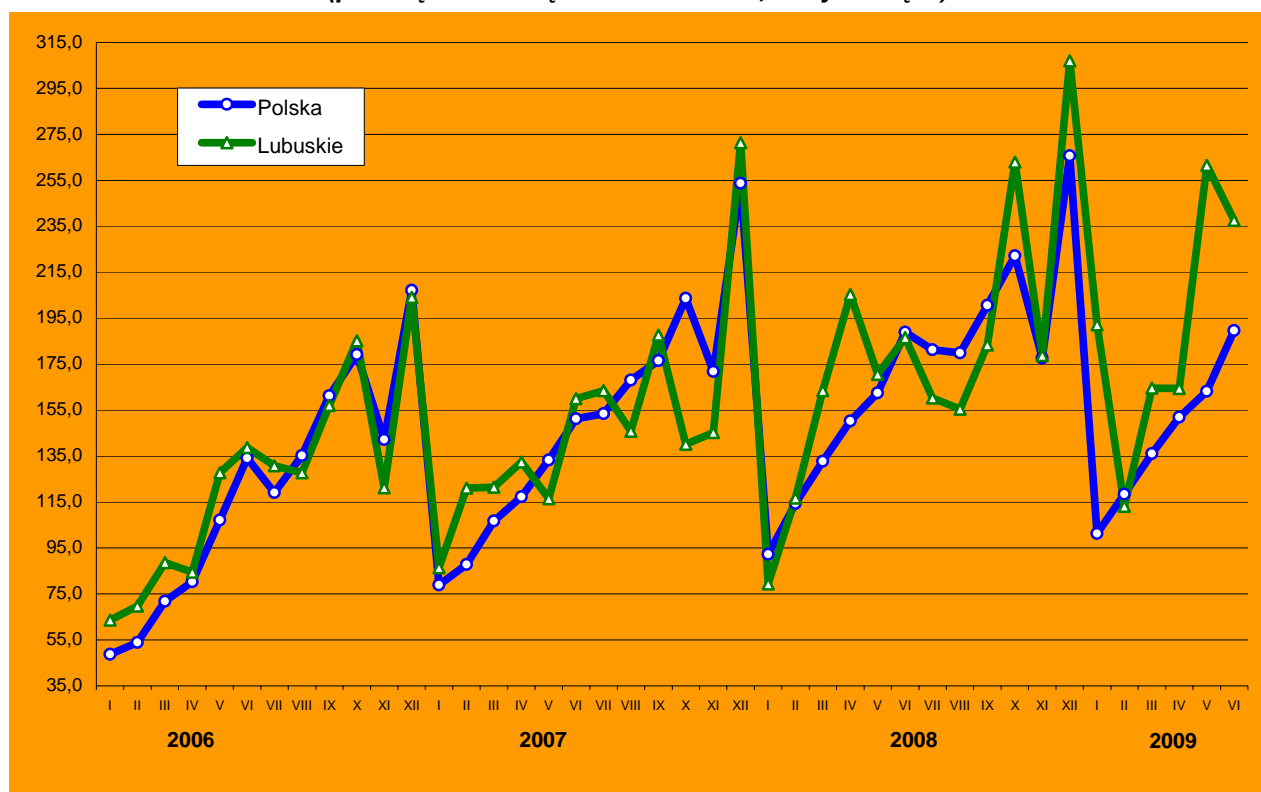
W czerwcu br. przedsiębiorstwa budowlane uzyskały przychody ze sprzedaży produkcji i usług o wartości 177,7 mln zł (w cenach bieżących), tj. niższe w porównaniu do maja br. o 3,0% i wyższe o 23,8% od notowanych przed rokiem. Produkcja budowlano-montażowa, wynosząca 115,1 mln zł, spadła w stosunku do maja br. o 9,1%, a w porównaniu do czerwca ub. roku wzrosła o 27,4%. *W kraju odnotowano wzrost produkcji budowlano-montażowej w skali miesiąca o 16,3%, a w skali roku o 0,6% (w cenach stałych).*

W okresie styczeń-czerwiec br. przychody ze sprzedaży w budownictwie wyniosły 818,4 mln zł, tj. o 9,0% więcej niż w analogicznym okresie ub. roku (licząc w cenach bieżących). Większość sprzedaży (98,6%) zrealizowały jednostki sektora prywatnego.

Produkcja budowlano-montażowa ukształtowała się w tym czasie na poziomie 524,0 mln zł, tj. o 8,3% wyższym niż w okresie styczeń-czerwiec ub. roku (*w kraju, licząc w cenach stałych, wzrosła o 1,4%*), a jej udział w ogólnej wartości sprzedaży stanowił 64,0%.

W przedsiębiorstwach zajmujących się realizacją budynków wartość robót budowlano-montażowych, w porównaniu z I półroczem ub. roku, zwiększyła się o 8,3%, a w jednostkach budujących obiekty inżynierii lądowej i wodnej o 19,5%. Zmniejszenie przychodów z działalności budowlano-montażowej o 7,3% odnotowały jednostki wykonujące roboty budowlane specjalistyczne.

DYNAMIKA PRODUKCJI BUDOWLANO-MONTAŻOWEJ (przeciętna miesięczna 2005 = 100; ceny bieżące)



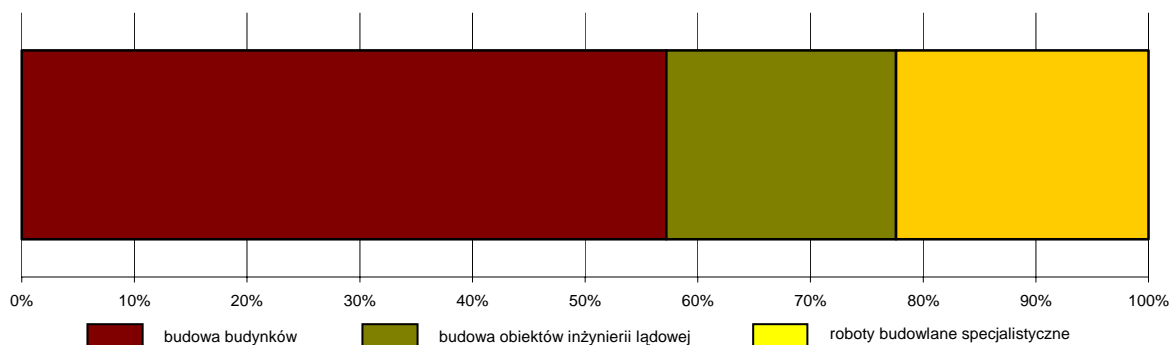
Wydajność pracy w budownictwie, mierzona wartością przychodu ze sprzedaży na 1 zatrudnionego, w okresie styczeń-czerwiec br. wyniosła 102,2 tys. zł, wykazując spadek na tle ub. roku o 5,2% (w cenach bieżących).

W strukturze produkcji budowlano-montażowej według rodzajów obiektów budowlanych, największy udział miały roboty związane z realizacją rurociągów sieci rozdzielczej i linii kablowych rozdzielczych (27,0%), autostrad, dróg ekspresowych, ulic i pozostałych dróg (25,6%), budynków mieszkalnych (12,6%), budynków przemysłowych i magazynowych (12,2%).

W okresie sześciu miesięcy br. nieco ponad połowa (51,1%) w ogólnej wartości produkcji budowlano-montażowej przypadała na roboty o charakterze inwestycyjnym, natomiast pozostałe roboty wykonane były w ramach remontów i konserwacji istniejących obiektów.

Firmy budowlane przyjęły w I półroczu br. o 38,5% mniej niż przed rokiem nowych zamówień na realizację produkcji budowlano-montażowej. Większość zamówień (72,8% ogółu) dotyczyła realizacji obiektów inżynierii lądowej i wodnej.

STRUKTURA PRZYCHODÓW ZE SPRZEDAŻY WYROBÓW I USŁUG W BUDOWNICTWIE WEDŁUG DZIAŁÓW W CZERWCU 2009 R.



HANDEL

W czerwcu br. sprzedaż detaliczna zrealizowana przez przedsiębiorstwa handlowe i niehandlowe wyniosła 408,0 mln zł (w cenach bieżących) i była o 3,1% wyższa niż przed miesiącem. Wzrosła m.in. sprzedaż: prasy, książek, pozostała sprzedaż w wyspecjalizowanych sklepach o 14,7%, paliw stałych, ciekłych i gazowych o 5,4%, farmaceutyków, kosmetyków i sprzętu ortopedycznego o 4,6% oraz mebli, RTV, AGD o 2,9%, natomiast spadła sprzedaż pojazdów samochodowych, motocykli, części o 4,2%, włókna, odzieży, obuwia o 3,7%, żywności, napojów alkoholowych i bezalkoholowych oraz wyrobów tytoniowych o 2,1%.

W relacji do czerwca ub. roku obroty w handlu detalicznym spadły o 9,6%. Znacznie niższa niż przed rokiem była sprzedaż pojazdów samochodowych, motocykli, części (o 43,0%) oraz paliw stałych, ciekłych i gazowych (o 37,2%). W pozostałych grupach wartość sprzedaży przekroczyła poziom ubiegłoroczny, m.in.: sprzedaż mebli, RTV, AGD o 37,0%, farmaceutyków, kosmetyków i sprzętu ortopedycznego o 27,8%, sprzedaż w niewyspecjalizowanych sklepach z przewagą żywności, napojów i wyrobów tytoniowych o 15,1%, prasy, książek, pozostała sprzedaż w wyspecjalizowanych sklepach o 12,7%.

W okresie styczeń-czerwiec br. sprzedaż detaliczna ukształtowała się na poziomie 2368,1 mln zł, tj. o 8,7% niższym w stosunku do analogicznego okresu ub. roku, przy czym sprzedaż w jednostkach handlowych, stanowiąca 84,6% ogółu sprzedaży detalicznej, spadła o 10,5%, natomiast w jednostkach niehandlowych wzrosła o 2,9%. Znaczący spadek obrotów w skali roku odnotowano w jednostkach handlujących paliwami stałymi, ciekłymi i gazowymi o 42,2% oraz pojazdami samochodowymi, motocyklami, częściami o 33,8%. Powyżej poziomu sprzed roku ukształtowała się sprzedaż mebli, RTV, AGD o 35,1%, farmaceutyków, kosmetyków i sprzętu ortopedycznego o 28,9%, prasy, książek, pozostała sprzedaż w wyspecjalizowanych sklepach o 23,5%, sprzedaż w niewyspecjalizowanych sklepach z przewagą żywności, napojów i wyrobów tytoniowych o 14,5%, pozostała sprzedaż detaliczna w niewyspecjalizowanych sklepach o 11,7%, sprzedaż żywności, napojów alkoholowych i bezalkoholowych oraz wyrobów tytoniowych o 6,4%, włókna, odzieży, obuwia o 6,1%.

Sprzedaż hurtowa zrealizowana w czerwcu br. przez przedsiębiorstwa handlowe i niehandlowe wyniosła 552,9 mln zł i była wyższa zarówno w stosunku do poprzedniego miesiąca jak i do czerwca ubiegłego roku odpowiednio o 5,3% i 9,6%.

W pierwszym półroczu br. sprzedaż hurtowa osiągnęła wartość 3116,2 mln zł, tj. o 4,6% wyższą od ubiegłorocznej.

Inne dane charakteryzujące województwo można znaleźć w publikacjach naszego Urzędu oraz w publikacjach ogólnopolskich GUS.

Zapraszamy do Internetu na strony www.stat.gov.pl/zg.

Zielona Góra, lipiec 2009 r.

U w a g a. Ze względu na zmianę stosowanej klasyfikacji na PKD 2007 i wynikające stąd zmiany w sektorze przedsiębiorstw, dla umożliwienia dokonywania porównań przeliczono dane za 2008 r. Prezentowane aktualnie dane nie są natomiast porównywalne z publikowanymi w poprzednich komunikatach.

WYBRANE DANE O WOJEWÓDZTWIE LUBUSKIM

WYSZCZEGÓLNIENIE		I	II	III	IV	V	VI	VII	VIII	IX	X	XI	XII
Ludność ^a (w tys. osób).....	2008	.	.	1008,5	.	.	1008,7	.	.	1009,3	.	.	1009,0
	2009
Bezrobotni zarejestrowani ^a (w tys. osób).....	2008	54,8	52,9	50,5	47,3	45,0	42,6	42,7	42,4	42,3	41,0	43,1	46,3
	2009	53,7	56,3	57,3	56,2	54,7	54,4						
Stopa bezrobocia ^{ab} (w %).....	2008	14,4	13,9	13,4	12,6	12,1	11,5	11,5	11,4	11,1	11,6	12,4	
	2009	14,1	14,7	15,0	14,7	14,4	14,4						
Oferty pracy (w ciągu miesiąca)	2008	3679	4493	3947	4757	3850	4199	4166	4114	4516	4161	2872	2222
	2009	3499	4060	3834	4710	4469	3743						
Liczba bezrobotnych na 1 ofertę pracy ^a	2008	45	30	34	31	32	25	25	25	25	25	40	52
	2009	42	39	62	45	42	41						
Przeciętne zatrudnienie w sektorze przedsiębiorstw ^c (w tys. osób)	2008	113,2	114,7	115,1	115,2	115,4	115,1	114,9	115,0	117,6	117,4	116,8	115,0
	2009	116,9	115,4	114,0	113,7	113,0	112,8						
poprzedni miesiąc = 100	2008	102,2	101,3	100,4	100,1	100,1	99,7	99,8	100,1	102,3	99,8	99,5	98,5
	2009	101,7	98,7	98,8	99,7	99,4	99,8						
analogiczny miesiąc poprzedniego roku = 100	2008	101,5	102,4	103,0	103,3	103,5	102,7	102,5	102,6	105,7	105,8	105,3	103,8
	2009	103,3	100,7	99,1	98,7	97,9	98,0						
Przeciętne wynagrodzenia miesięczne brutto w sektorze przedsiębiorstw ^c (w zł)	2008	2493,86	2468,09	2578,85	2578,07	2551,34	2647,66	2683,75	2649,49	2626,58	2633,92	2647,90	2852,00
	2009	2558,89	2561,97	2736,12	2645,46	2631,10	2696,91						
poprzedni miesiąc = 100	2008	93,7	99,0	104,5	100,0	99,0	103,8	101,4	98,7	99,1	100,3	100,5	107,7
	2009	89,7	100,1	106,8	96,7	99,5	102,5						
analogiczny miesiąc poprzedniego roku = 100	2008	113,4	112,8	109,6	113,4	110,5	111,2	111,4	108,9	108,3	106,3	105,0	107,2
	2009	102,6	103,8	106,1	102,6	103,1	101,9						
Mieszkania oddane do użytkowania (od początku roku)	2008	309	446	641	1007	1346	1510	1912	2166	2520	3012	3412	4254
	2009	398	506	831	1052	1237	1612						
analogiczny okres poprzedniego roku = 100.....	2008	125,1	90,8	87,7	107,2	109,3	109,4	118,7	113,8	114,6	120,6	123,8	131,6
	2009	128,8	113,5	129,6	104,5	91,9	106,8						
Nakłady inwestycyjne ^d (w tys. zł; ceny bieżące).....	2008	717404	.	.	1016511	.	.	142267
	2009						
analogiczny okres poprzedniego roku = 100.....	2008	101,6
	2009						
Produkcja sprzedana przemysłu ^c (w cenach stałych):													
poprzedni miesiąc = 100	2008	120,5	103,5	97,2	106,1	92,2	101,9	96,4	97,0	121,1	106,2	81,4	85,1
	2009	107,4	104,0	115,8	101,0	96,0	111,9						
analogiczny miesiąc poprzedniego roku = 100	2008	108,7	112,5	96,4	111,0	99,9	105,3	106,4	101,8	116,5	113,3	97,9	100,7
	2009	89,8	90,7	108,5	103,1	107,8	119,1						
Produkcja budowlano – montażowa ^c (w cenach bieżących):													
poprzedni miesiąc = 100	2008	29,3	147,1	139,9	125,7	83,1	109,4	85,9	97,0	117,9	143,4	68,0	171,7
	2009	62,6	59,0	145,3	99,9	159,1	90,9						
analogiczny miesiąc poprzedniego roku = 100	2008	91,8	96,5	134,5	154,9	146,4	116,6	98,0	106,6	97,7	187,6	123,1	113,1
	2009	242,1	97,0	100,7	80,1	153,3	127,4						

^a Stan w końcu okresu. ^b Udział zarejestrowanych bezrobotnych w cywilnej ludności aktywnej zawodowo. ^c W przedsiębiorstwach z większą od 9 liczbą pracujących. ^d W przedsiębiorstwach z większą od 49 liczbą pracujących.

WYBRANE DANE O WOJEWÓDZTWIE LUBUSKIM (dok.)

WYSZCZEGÓLNIENIE	I	II	III	IV	V	VI	VII	VIII	IX	X	XI	XII
Sprzedaż detaliczna towarów ^a (w cenach bieżących):												
poprzedni miesiąc = 100 2008	88,0	100,1	109,4	100,8	96,7	104,4	97,3	97,9	98,9	98,2	87,0	113,4
2009	90,2	99,8	107,6	110,7	89,6	103,1						
analogiczny miesiąc poprzedniego roku = 100 2008	99,2	106,7	105,1	101,0	106,9	105,4	99,9	94,8	103,3	95,3	86,2	89,6
2009	91,9	91,6	90,1	98,9	91,6	90,4						
Wskaźnik cen												
towarów i usług konsumpcyjnych ^b :												
analogiczny okres poprzedniego roku = 100 2008	.	.	104,0	.	.	104,2	.	.	105,0	.	.	103,7
2009	.	.	103,2	.	.	.						
skupu ziarna zbóż:												
poprzedni miesiąc = 100 2008	108,2	106,6	98,0	95,5	94,4	98,7	83,4	87,0	94,0	88,4	92,6	101,4
2009	111,9	110,8	89,6	95,8	102,6	109,9						
analogiczny miesiąc poprzedniego roku = 100 2008	133,1	135,2	135,5	138,4	129,2	134,3	123,2	82,7	64,0	57,3	53,4	57,1
2009	59,0	61,3	56,0	56,2	61,1	68,1						
skupu żywca rzeźnego wołowego:												
poprzedni miesiąc = 100 2008	97,8	105,3	99,5	94,1	98,0	112,2	96,9	96,5	106,1	99,0	98,4	102,9
2009	104,4	100,0	106,7	100,9	105,1	93,6						
analogiczny miesiąc poprzedniego roku = 100 2008	97,8	98,7	97,4	92,4	97,5	110,6	113,6	108,4	101,6	101,6	103,3	105,5
2009	112,6	106,9	114,7	123,0	131,9	110,1						
skupu żywca rzeźnego wieprzowego:												
poprzedni miesiąc = 100 2008	99,7	92,7	110,6	101,6	106,2	106,9	99,5	104,8	105,9	96,6	96,9	101,6
2009	100,5	101,4	105,1	105,3	97,6	104,5						
analogiczny miesiąc poprzedniego roku = 100 2008	112,0	99,1	107,1	110,1	120,9	115,7	104,0	107,4	111,5	117,9	123,6	123,9
2009	124,8	136,5	129,7	134,3	123,4	120,7						
Relacje cen skupu ^c żywca wieprzowego do cen 1 kg												
zestawu pasz ^d 2008	4,4	4,1	4,5	4,4	4,6	4,9	3,5	4,1	4,7	5,0	4,9	4,9
2009	4,9	4,6	4,9	5,1	5,0	5,1						
Wskaźnik rentowności obrotu w przedsiębiorstwach ^e												
brutto ^g (w %) 2008	.	.	4,3	.	.	5,4	.	.	5,5	.	.	3,6
2009	.	.	4,8	.	.	.						
netto ^h (w %) 2008	.	.	3,3	.	.	4,5	.	.	4,5	.	.	2,7
2009	.	.	3,7	.	.	.						
Podmioty gospodarki narodowej ^{fi} 2008	105843	104676	104215	102501	101185	101101	101243	101556	101799	101948	101730	101861
2009	101941	101995	101700	101346	101268	101524						
w tym spółki handlowe 2008	6628	6654	6682	6706	6721	6752	6723	6741	6777	6801	6812	6830
2009	6851	6882	6906	6928	6949	6966						
w tym z udziałem kapitału zagranicznego 2008	2526	2538	2552	2560	2561	2565	2563	2572	2586	2592	2601	2616
2009	2622	2629	2632	2633	2637	2639						

^a W przedsiębiorstwach z większą od 9 liczbą pracujących. ^b W kwartale. ^c Ceny bieżące bez VAT. ^d Zestaw pasz obejmuje: 0,58 kg ziemniaków i 0,35 kg zbóż (wg cen targowiskowych) oraz 0,07 kg mieszanki "PT-2" (wg cen detalicznych).

^e Z większą od 49 liczbą pracujących; dane są prezentowane narastająco. ^f Prezentowane w układzie Polskiej Klasyfikacji Działalności 2004 (PKD 2004). ^g Relacja wyniku finansowego brutto do przychodów z całokształtu działalności. ^h Relacja wyniku finansowego netto do przychodów z całokształtu działalności. ⁱ W rejestrze REGON, bez rolników indywidualnych; stan w końcu okresu.

U w a g a. Znak „.” oznacza, że dane zostały zmienione w stosunku do już opublikowanych.