

KONIUNKTURA GOSPODARCZA

w lutym 2013 r.

opinie formułowane przez jednostki, których siedziba znajduje się
w WOJEWÓDZTWIE ZACHODNIOPOMORSKIM

Ogólny klimat koniunktury w **przetwórstwie przemysłowym** w lutym oceniany jest optymistycznie. Zarówno oceny bieżące jak i przewidywania dotyczące portfela zamówień, produkcji oraz prognozy sytuacji finansowej są korzystne, lepsze niż w styczniu. Jedynie bieżąca sytuacja finansowa oceniana jest negatywnie, podobnie jak przed miesiącem. Przedsiębiorcy nie przewidują zmian poziomu zatrudnienia. Ceny wyrobów przemysłowych mogą rosnąć.

Ogólny klimat koniunktury w **budownictwie** oceniany jest w lutym nieco mniej pesymistycznie niż w styczniu. Oceny bieżące oraz prognozy dotyczące portfela zamówień i produkcji budowlano-montażowej, a także prognozy sytuacji finansowej są mniej niekorzystne od formułowanych w ubiegłym miesiącu. Utrzymują się negatywne opinie dotyczące bieżącej sytuacji finansowej. Przedsiębiorcy zapowiadają nieco mniejszy niż planowano przed miesiącem spadek zatrudnienia. Ceny robót budowlano-montażowych mogą zmniejszać się nieznacznie wolniej niż oczekiwano w styczniu.

Ogólny klimat koniunktury w **handlu hurtowym** oceniany jest w lutym mniej niekorzystnie niż w ubiegłym miesiącu. Przewidywania dotyczące sprzedaży oraz sytuacji finansowej są mniej pesymistyczne od prognoz z ubiegłego miesiąca. Oceny bieżące w tym zakresie są bardziej negatywne niż w styczniu. Redukcje zatrudnienia mogą być większe, niż zapowiadano miesiąc wcześniej. W najbliższych trzech miesiącach przedsiębiorstwa z siedzibą w województwie zachodniopomorskim przewidują, iż ceny mogą rosnąć w tempie wolniejszym od prognozowanego w styczniu.

Ogólny klimat koniunktury w **handlu detalicznym** oceniany jest w lutym mniej niekorzystnie niż w styczniu. Bieżąca i przyszła sprzedaż oraz sytuacja finansowa oceniane są mniej negatywnie niż w ubiegłym miesiącu. Skala spadku zatrudnienia może być zbliżona do zapowiadanej w styczniu. Przedsiębiorstwa z siedzibą w województwie zachodniopomorskim przewidują, iż ceny towarów mogą rosnąć w tempie prognozowanym w ubiegłym miesiącu.

Kierujący podmiotami z sekcji **działalność związana z zakwaterowaniem i usługami gastronomicznymi** oceniają koniunkturę mniej pesymistycznie niż przed miesiącem, ale gorzej niż przed rokiem. Bardziej niekorzystne niż w styczniu bieżącego i lutym ubiegłego roku oceny koniunktury sygnalizują firmy z sekcji **transport i gospodarka magazynowa**. Jednostki z sekcji **informacja i komunikacja** oceniają koniunkturę gorzej niż przed miesiącem i przed rokiem.

W **przetwórstwie przemysłowym** badaniem objęte są podmioty o liczbie pracujących 10 i więcej osób. W pozostałych badaniach (**budownictwo, handel hurtowy i detaliczny, usługi**) uczestniczą również podmioty o liczbie pracujących do 9 osób.

Przetwórstwo przemysłowe — sekcja C; **Budownictwo** — sekcja F; **Handel hurtowy** — dział 46; **Handel detaliczny** — działy 45 i 47

Usługi — sekcje: H – Transport i gospodarka magazynowa, I – Działalność związana z zakwaterowaniem i usługami gastronomicznymi, J – Informacja i komunikacja, K – Działalność finansowa i ubezpieczeniowa, L – Działalność związana z obsługą rynku nieruchomości, M – Działalność profesjonalna, naukowa i techniczna, N – Działalność w zakresie usług administrowania i działalność wspierająca, P – Edukacja, Q – Opieka zdrowotna i pomoc społeczna, R – Działalność związana z kulturą, rozrywką i rekreacją, S – Pozostała działalność usługowa

Opracowanie:

Departament Przedsiębiorstw

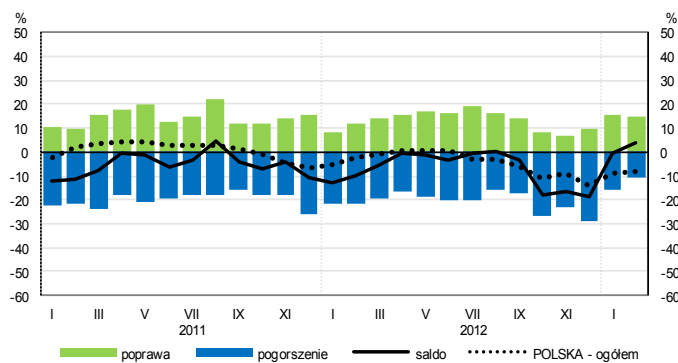
Kontakt w sprawach merytorycznych:

Hanna Sękowska tel. 22 608 36 51, Magdalena Świącka tel. 22 608 35 50, Olga Gaca tel. 22 608 36 51,

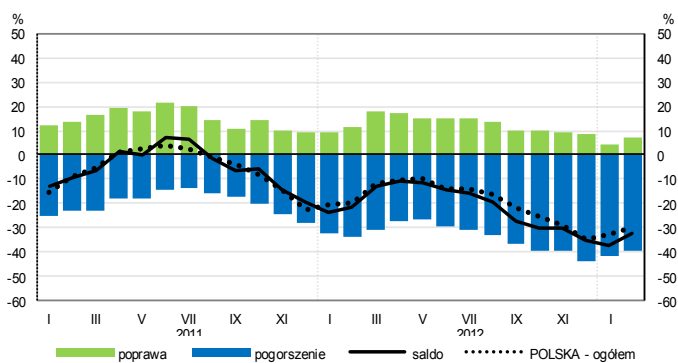
Hubert Stefaniak tel. 22 608 35 50, Łukasz Gontarz tel. 22 608 36 51.

OGÓLNY KLIMAT KONIUNKTURY WEDŁUG SEKCJI / DZIAŁÓW PKD

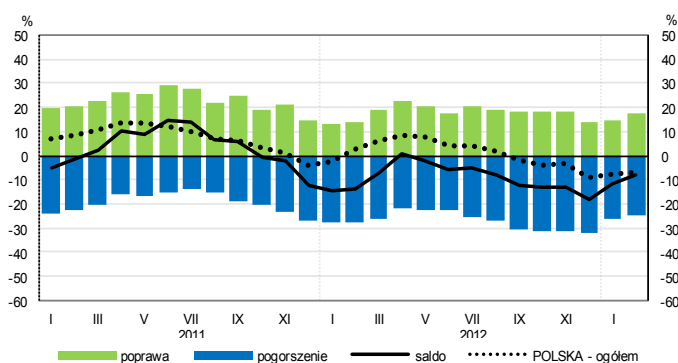
Przetwórstwo przemysłowe (sekcja C)



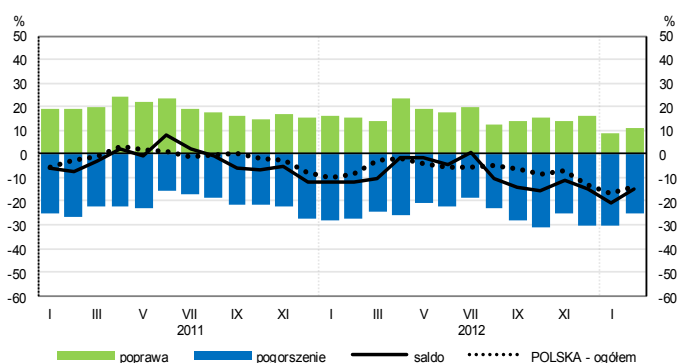
Budownictwo (sekcja F)



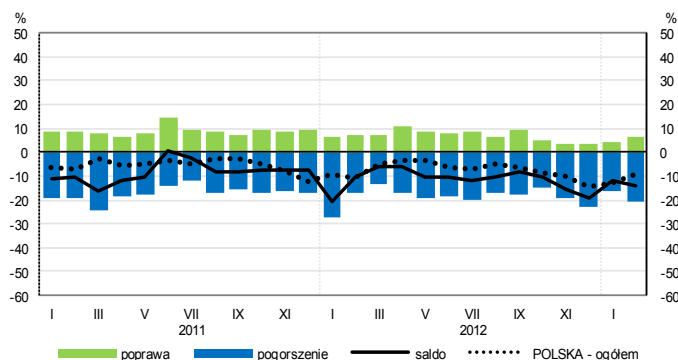
Handel hurtowy (dział 46)



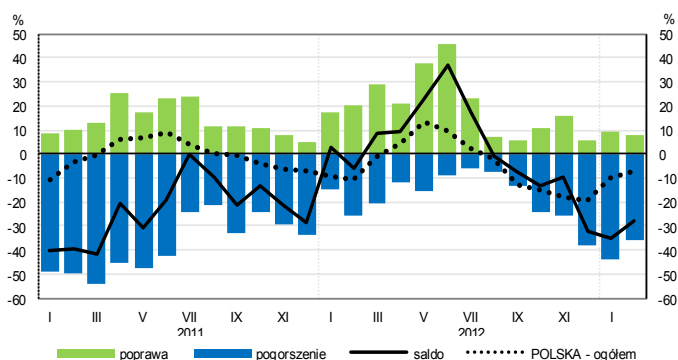
Handel detaliczny (dział 45+47)



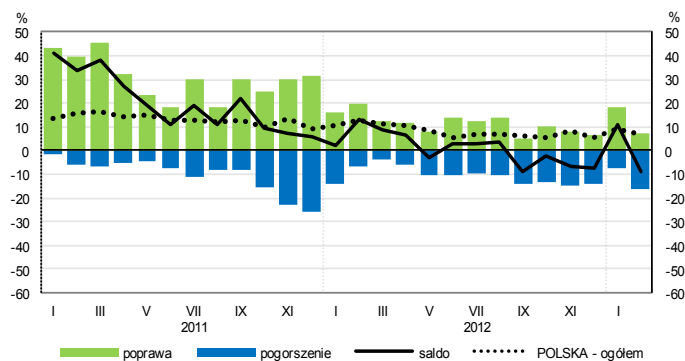
Transport i gospodarka magazynowa (sekcja H)



Zakwaterowanie i gastronomia (sekcja I)

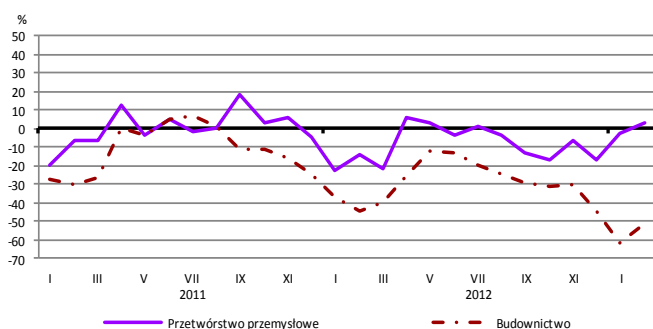


Informacja i komunikacja (sekcja J)

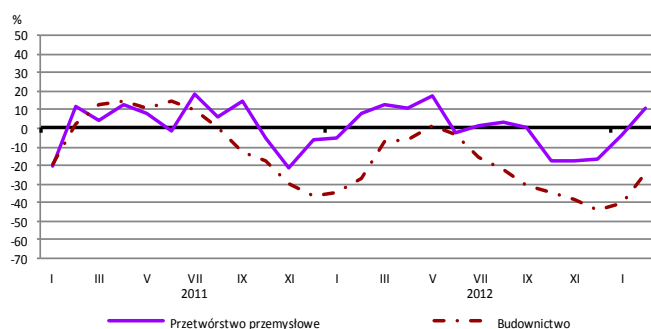


WYBRANE WSKAŹNIKI WEDŁUG SEKCJI / DZIAŁÓW PKD

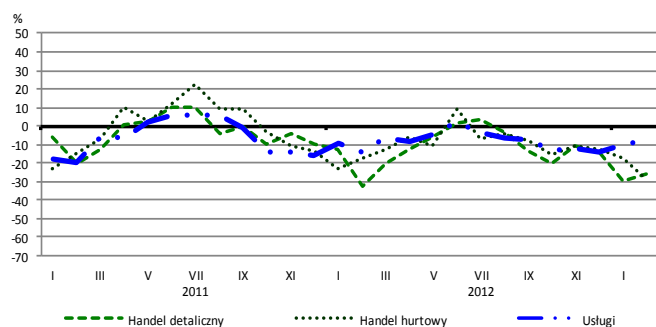
Bieżąca produkcja



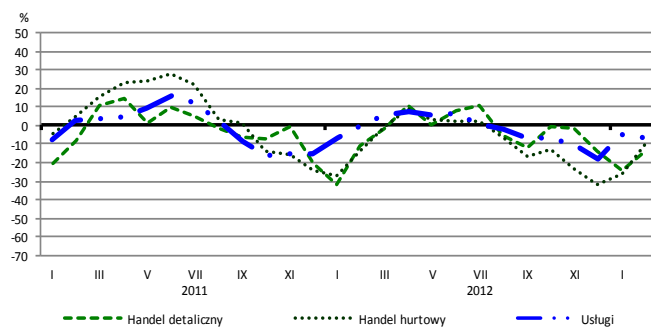
Przewidywana produkcja



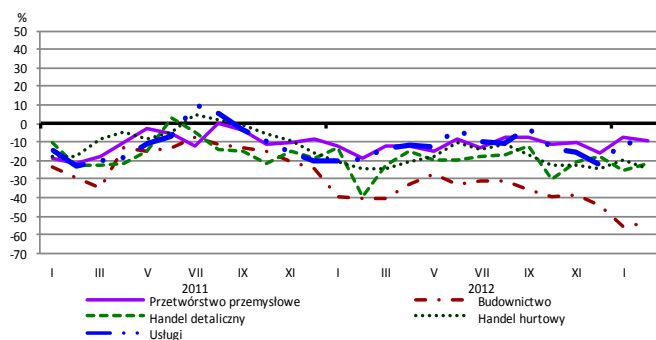
Bieżąca sprzedaż



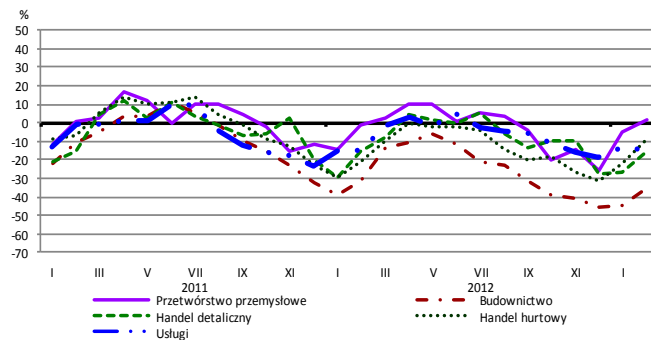
Przewidywana sprzedaż



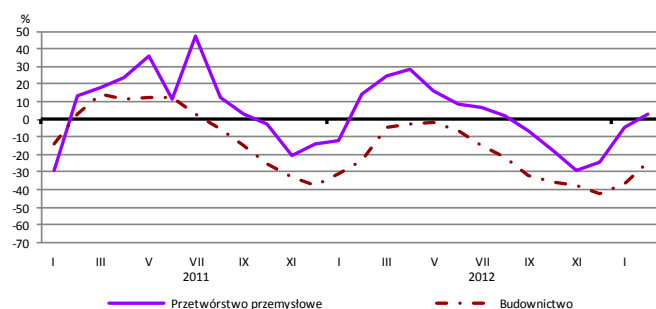
Bieżąca sytuacja finansowa



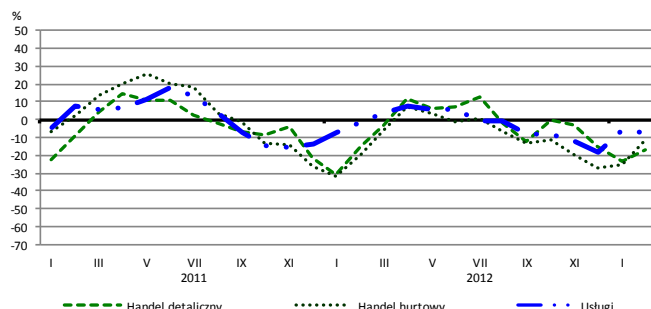
Przewidywana sytuacja finansowa



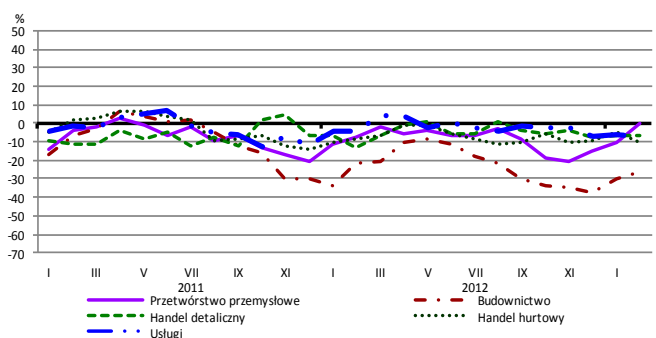
Przewidywany portfel zamówień na rynku krajowym



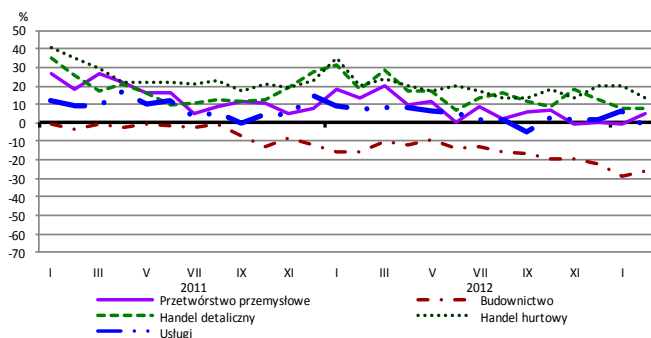
Przewidywany popyt



Przewidywane zatrudnienie

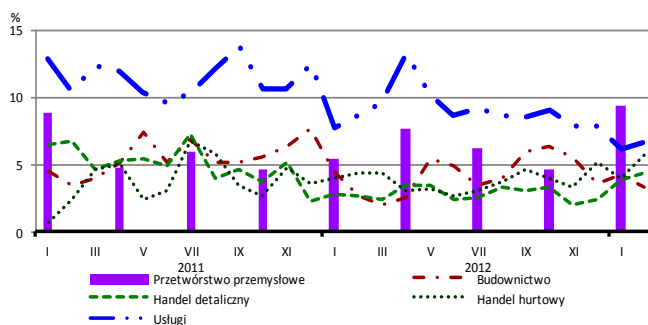


Przewidywane ceny

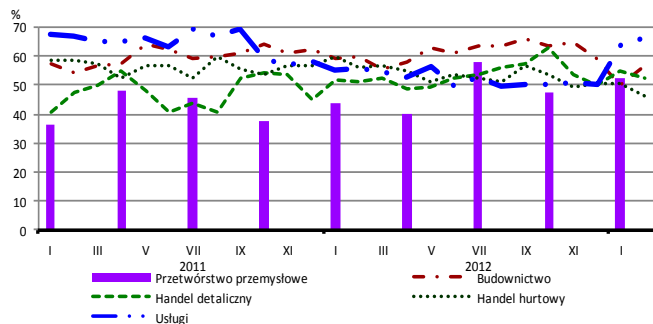


BARIERY DZIAŁALNOŚCI GOSPODARCZEJ

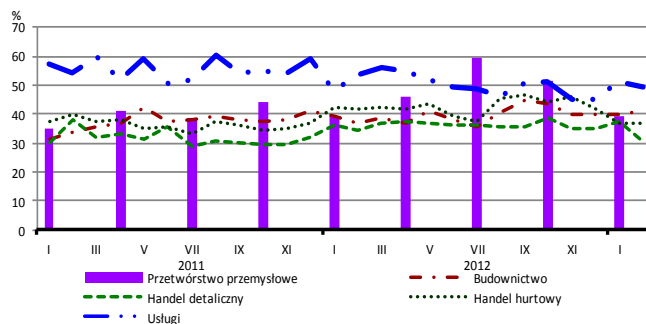
Brak barier



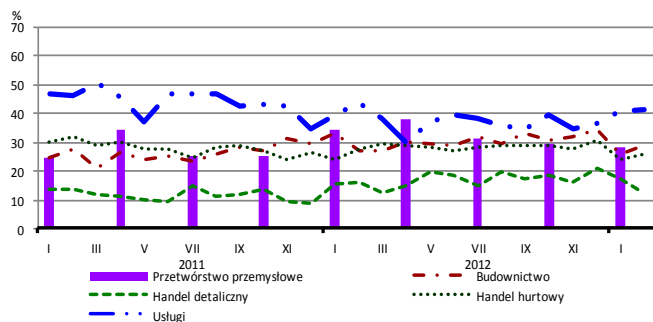
Koszty zatrudnienia



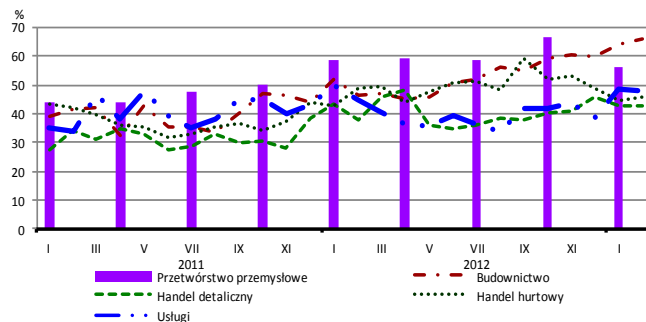
Wysokie obciążenia na rzecz budżetu



Niejasne i niespójne przepisy prawne



Niepewność ogólnej sytuacji gospodarczej



Największy odsetek przedsiębiorców **nieodczuwających żadnych barier w prowadzeniu bieżącej działalności gospodarczej** w lutym br. jest odnotowany w usługach (6,6%). W dalszej kolejności brak barier wskazują jednostki prowadzące działalność z zakresu handlu hurtowego (5,7%), handlu detalicznego (4,4%), budownictwa (3,3%).

Największe trudności napotykane przez przedsiębiorstwa **budowlano-montażowe** zgłaszające bariery związane są z niepewnością ogólnej sytuacji gospodarczej (66% w lutym br., 47% w analogicznym miesiącu ub. r. – jest to bariera, której znaczenie w skali roku wzrosło w największym stopniu). Barię, której znaczenie spadło w skali roku w największym stopniu jest niedobór wykwalifikowanych pracowników (z 15% do 8%).

Największe trudności napotykane przez podmioty prowadzące działalność w zakresie **handlu hurtowego** zgłaszające bariery związane są z konkurencją na rynku (barierę tę sygnalizuje w lutym br. 50% przedsiębiorstw, 47% w analogicznym miesiącu ub. r.). Barię, której znaczenie najbardziej wzrosło w skali roku są trudności w rozrachunkach z kontrahentami (z 37% do 48%), a spadło – koszty zatrudnienia (z 56% do 46%).

Największe trudności napotykane przez przedsiębiorców z zakresu **handlu detalicznego** zgłaszających bariery związane są z konkurencją na rynku (barierę tę sygnalizuje w lutym br. 65% przedsiębiorstw, 56% w analogicznym miesiącu ub. r.). Barię, których znaczenie najbardziej wzrosło w skali roku są wysokie odsetki bankowe (z 12% do 21%), a także konkurencja na rynku.

Największe trudności wskazywane przez firmy **usługowe** zgłaszające bariery związane są z kosztami zatrudnienia (66% w lutym br., 56% w analogicznym okresie ubiegłego roku – jest to bariera, której znaczenie w skali roku wzrosło w największym stopniu). W porównaniu z lutym roku poprzedniego najbardziej spadło znaczenie bariery związanej z konkurencją firm krajowych (z 46% do 37%).