

Informacje bieżące

Wyniki wstępne

Warszawa, 2013-02-28

KONIUNKTURA GOSPODARCZA

w lutym 2013 r.

opinie formułowane przez jednostki, których siedziba znajduje się
w WOJEWÓDZTWIE LUBUSKIM

Ogólny klimat koniunktury w **przetwórstwie przemysłowym** w lutym oceniany jest optymistycznie. Opinie dotyczące bieżącego portfela zamówień i produkcji są mniej pesymistyczne niż w styczniu. Prognozy w tym zakresie wskazują na możliwość poprawy. Bieżąca sytuacja finansowa oceniana jest negatywnie, nieco gorzej niż w styczniu, natomiast odpowiednie przewidywania są mniej niekorzystne. Przedsiębiorcy planują redukcje zatrudnienia mniejsze niż zapowiadano w ubiegłym miesiącu. Ceny wyrobów przemysłowych mogą nieznacznie spadać.

Ogólny klimat koniunktury w **budownictwie** oceniany jest w lutym mniej pesymistycznie niż w styczniu. Prognozy portfela zamówień, produkcji budowlano-montażowej oraz sytuacji finansowej są mniej negatywne od przewidywań formułowanych w ubiegłym miesiącu. Bieżące oceny portfela zamówień i produkcji budowlano-montażowej są nieco bardziej niekorzystne od opinii zgłaszanych w styczniu, przy utrzymujących się negatywnych opiniach dotyczących sytuacji finansowej. Przedsiębiorcy zapowiadają mniejszy niż planowano przed miesiącem spadek zatrudnienia. Ceny robót budowlano-montażowych mogą spadać w stopniu zbliżonym do prognozowanego w styczniu.

Ogólny klimat koniunktury w **handlu hurtowym** oceniany jest w lutym niekorzystnie, nieco gorzej niż w ubiegłym miesiącu. Bieżąca sprzedaż oraz sytuacja finansowa oceniane są bardziej negatywnie niż przed miesiącem, natomiast przewidywania w tym zakresie są mniej pesymistyczne od prognoz ze stycznia. W najbliższych trzech miesiącach redukcje zatrudnienia mogą być nieco mniej znaczące. Przedsiębiorstwa z siedzibą w województwie lubuskim przewidują, iż ceny mogą rosnąć szybciej niż prognozowano w ubiegłym miesiącu.

Ogólny klimat koniunktury w **handlu detalicznym** oceniany jest w lutym nieco mniej negatywnie niż w styczniu. Przewidywania dotyczące sprzedaży oraz sytuacji finansowej są mniej pesymistyczne od prognoz z ubiegłego miesiąca, natomiast oceny bieżące w tym zakresie są bardziej negatywne niż w styczniu. Skala spadku zatrudnienia może być nieznacznie mniejsza od prognozowanej miesiąc wcześniej. Przedsiębiorstwa z siedzibą w województwie lubuskim przewidują, iż w najbliższych trzech miesiącach ceny towarów mogą rosnąć w tempie szybszym niż zapowiadano w styczniu.

W lutym oceny jednostek z sekcji **działalność związana zakwaterowaniem i usługami gastronomicznymi** oraz **informacja i komunikacja** są korzystne i lepsze od negatywnych opinii zgłoszonych w styczniu br. i lutym ub. r. Kierujący podmiotami z sekcji **transport i gospodarka magazynowa** oceniają koniunkturę bardziej pesymistycznie niż przed miesiącem, ale mniej niekorzystnie niż przed rokiem.

W **przetwórstwie przemysłowym** badaniem objęte są podmioty o liczbie pracujących 10 i więcej osób. W pozostałych badaniach (**budownictwo, handel hurtowy i detaliczny, usługi**) uczestniczą również podmioty o liczbie pracujących do 9 osób.

Przetwórstwo przemysłowe — sekcja C; **Budownictwo** — sekcja F; **Handel hurtowy** — dział 46; **Handel detaliczny** — działy 45 i 47

Usługi — sekcje: H — Transport i gospodarka magazynowa, I — Działalność związana z zakwaterowaniem i usługami gastronomicznymi, J — Informacja i komunikacja, K — Działalność finansowa i ubezpieczeniowa, L — Działalność związana z obsługą rynku nieruchomości, M — Działalność profesjonalna, naukowa i techniczna, N — Działalność w zakresie usług administrowania i działalność wspierająca, P — Edukacja, Q — Opieka zdrowotna i pomoc społeczna, R — Działalność związana z kulturą, rozrywką i rekreacją, S — Pozostała działalność usługowa

Opracowanie:

Departament Przedsiębiorstw

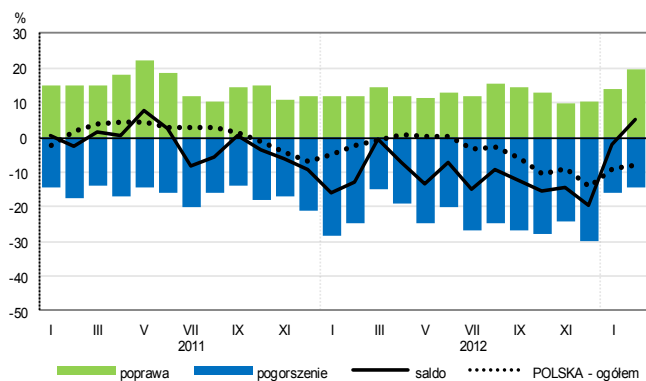
Kontakt w sprawach merytorycznych:

Hanna Sękowska tel. 22 608 36 51, Magdalena Świącka tel. 22 608 35 50, Olga Gaca tel. 22 608 36 51,

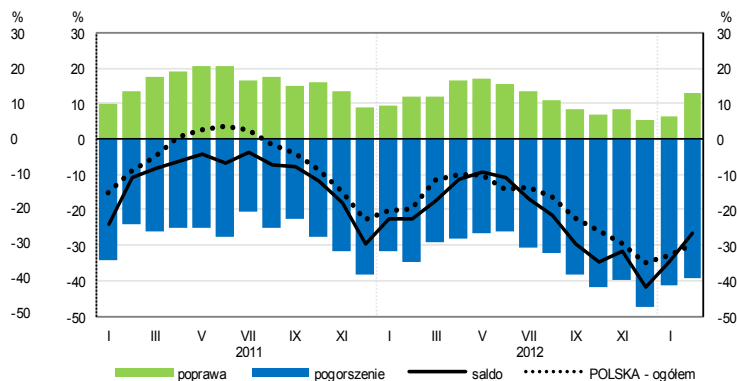
Hubert Stefaniak tel. 22 608 35 50, Łukasz Gontarz tel. 22 608 36 51

OGÓLNY KLIMAT KONIUNKTURY WEDŁUG SEKCJI / DZIAŁÓW PKD

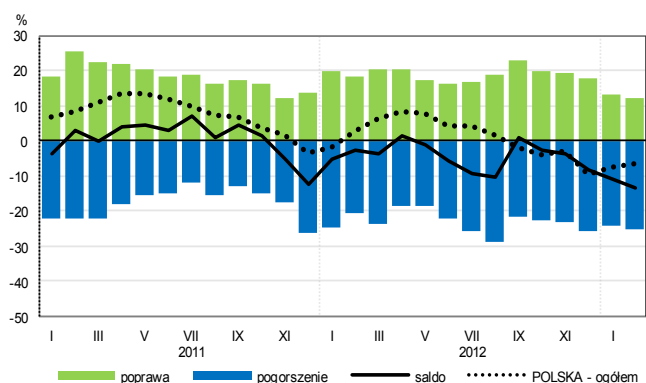
Przetwórstwo przemysłowe (sekcja C)



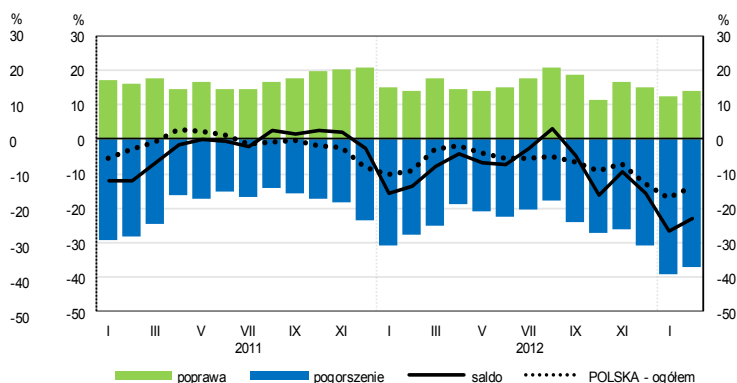
Budownictwo (sekcja F)



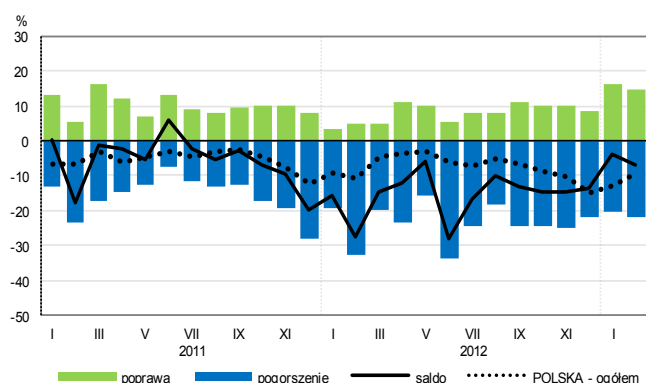
Handel hurtowy (dział 46)



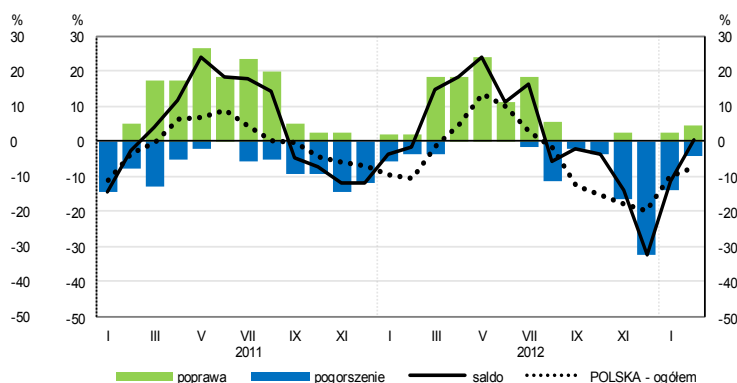
Handel detaliczny (dział 45+47)



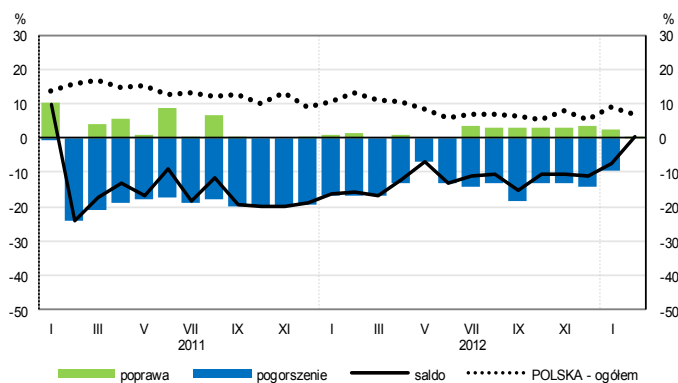
Transport i gospodarka magazynowa (sekcja H)



Zakwaterowanie i gastronomia (sekcja I)

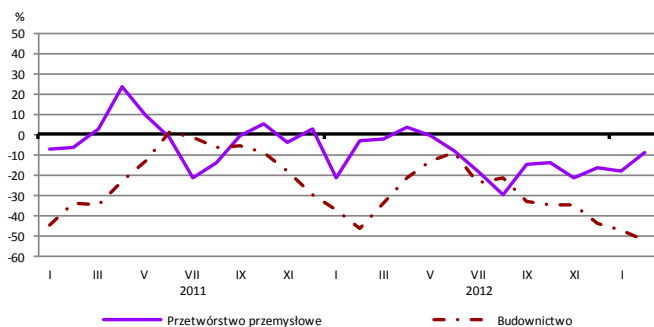


Informacja i komunikacja (sekcja J)

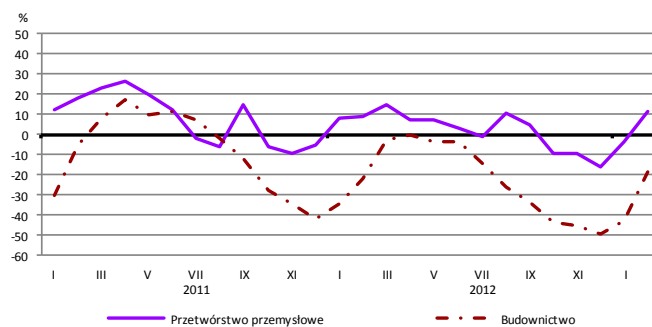


WYBRANE WSKAŹNIKI WEDŁUG SEKCJI / DZIAŁÓW PKD

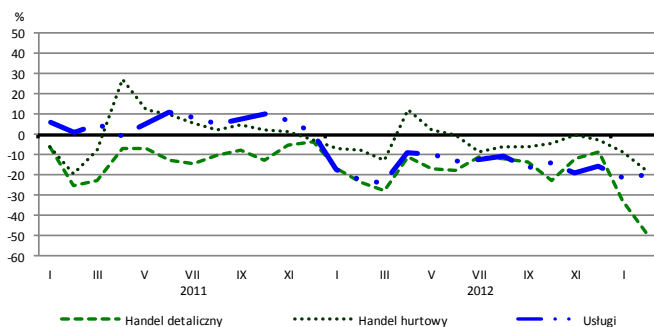
Bieżąca produkcja



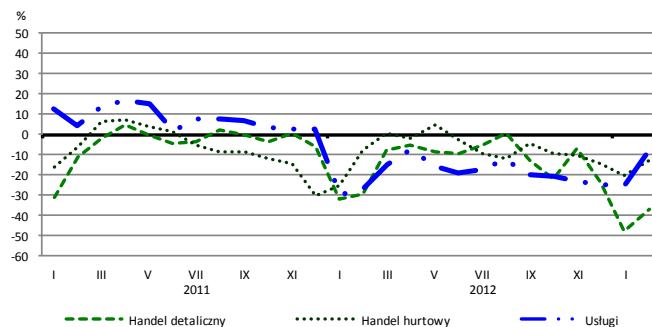
Przewidywana produkcja



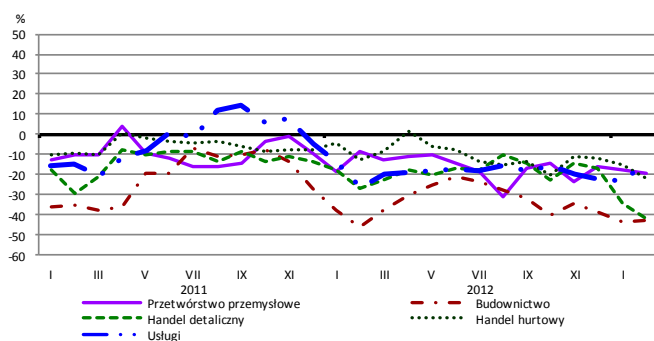
Bieżąca sprzedaż



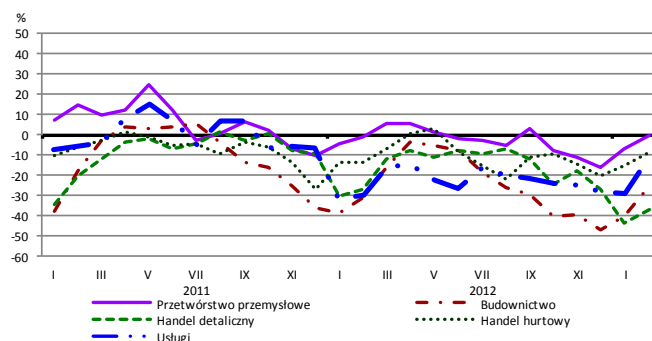
Przewidywana sprzedaż



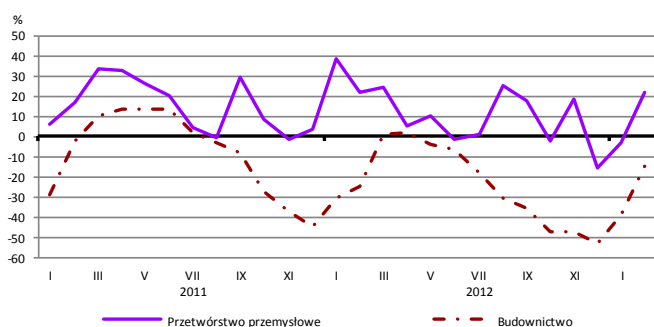
Bieżąca sytuacja finansowa



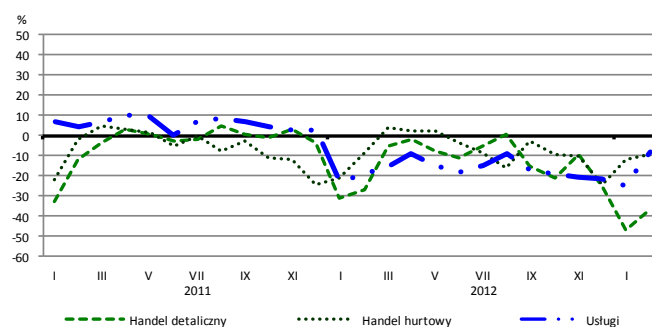
Przewidywana sytuacja finansowa



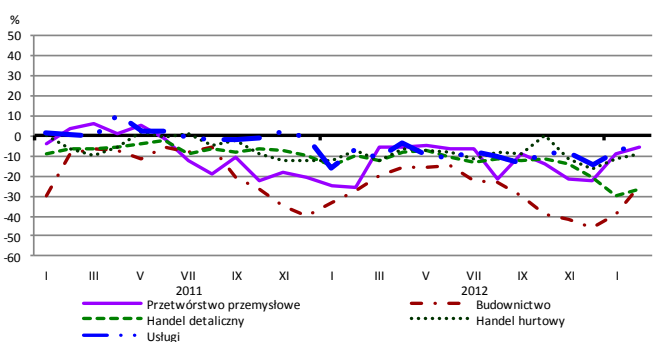
Przewidywany portfel zamówień na rynku krajowym



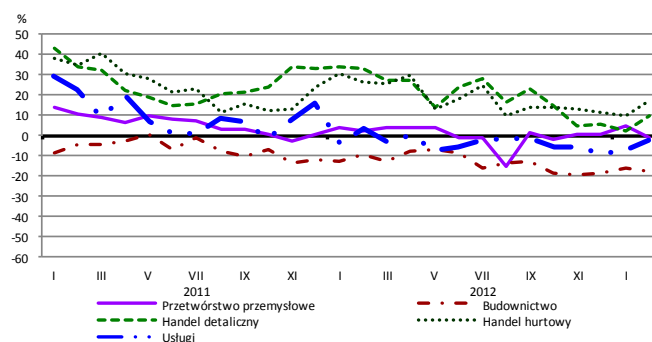
Przewidywany popyt



Przewidywane zatrudnienie

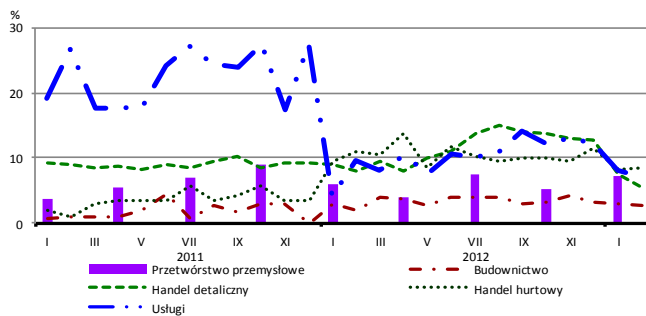


Przewidywane ceny

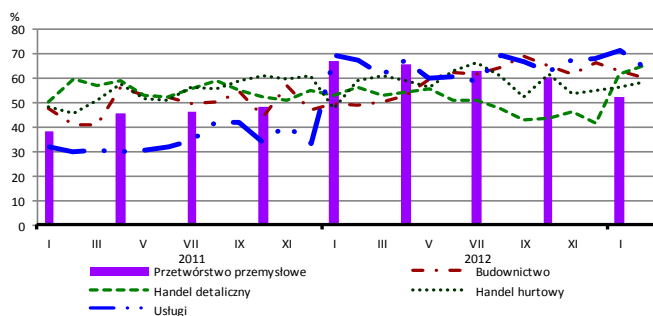


BARIERY DZIAŁALNOŚCI GOSPODARCZEJ

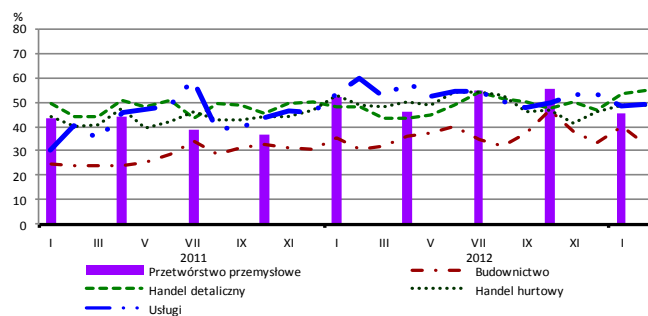
Brak barier



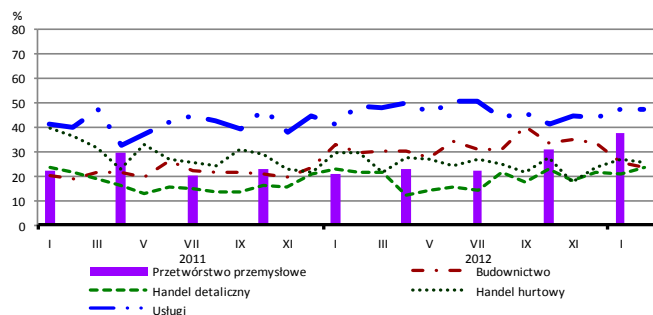
Koszty zatrudnienia



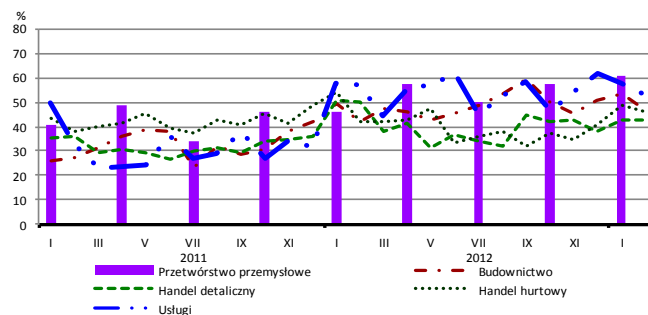
Wysokie obciążenia na rzecz budżetu



Niejasne i niespójne przepisy prawne



Niepewność ogólnej sytuacji gospodarczej



Największy odsetek przedsiębiorców **nieodczuwających żadnych barier w prowadzeniu bieżącej działalności gospodarczej** w lutym br. jest odnotowany w handlu hurtowym (8,4%). W dalszej kolejności brak barier wskazują jednostki prowadzące działalność w zakresie usług (7,0%), handlu detalicznego (5,6%) oraz budownictwa (2,8%).

Największe trudności napotykane przez przedsiębiorstwa **budowlano-montażowe** zgłaszające bariery związane są z kosztami zatrudnienia (60% w lutym br., 49% przed rokiem – jest to bariera, której znaczenie w skali roku wzrosło w największym stopniu). Barię, której znaczenie spadło w skali roku w największym stopniu są koszty materiałów (z 35% do 25%).

Największe trudności napotykane przez podmioty prowadzące działalność w zakresie **handlu hurtowego** zgłaszające bariery związane są z kosztami zatrudnienia (barierę tę sygnalizuje w lutym br. 59% przedsiębiorstw, tak samo jak w analogicznym miesiącu ub. r.). Barię, której znaczenie w skali roku spadło w największym stopniu są trudności w rozrachunkach z kontrahentami (z 41% do 33%).

Największe trudności napotykane przez przedsiębiorców z zakresu **handlu detalicznego** zgłaszających bariery związane są z kosztami zatrudnienia (barierę tę sygnalizuje w lutym br. 65% przedsiębiorstw, 56% w analogicznym miesiącu ub. r. – jest to bariera, której znaczenie w skali roku wzrosło w największym stopniu), konkurencją na rynku (64% w lutym br., 58% w analogicznym miesiącu ub. r.) oraz niedostatecznym popytem (62% w lutym br., 55% przed rokiem).

Największe trudności wskazywane przez firmy **usługowe** zgłaszające bariery związane są z kosztami zatrudnienia (65% w lutym br., 68% w analogicznym okresie ubiegłego roku). W największym stopniu w skali roku wzrosło znaczenie bariery związanej z konkurencją firm krajowych (z 34% do 45%), a spadło – z wysokimi obciążeniami na rzecz budżetu (z 60% do 49%).