

Warszawa, 2013–11–29

**KONIUNKTURA GOSPODARCZA**

w listopadzie 2013 r.

opinie formułowane przez jednostki, których siedziba znajduje się  
w WOJEWÓDZTWIE KUJAWSKO-POMORSKIM

Przedsiębiorstwa z siedzibą w województwie kujawsko-pomorskim ogólny klimat koniunktury w **przetwórstwie przemysłowym** w listopadzie oceniają pozytywnie, podobnie jak przed miesiącem. Oceny dotyczące bieżącego portfela zamówień są nieco mniej optymistyczne niż w październiku. Bieżąca produkcja jest zwiększana. Przewidywania dotyczące portfela zamówień i produkcji są korzystne, ale ostrożniejsze od formułowanych przed miesiącem. Sytuacja finansowa oceniana jest nieco mniej niekorzystnie niż w październiku, odpowiednie prognozy wskazują na możliwość jej nieznacznego pogorszenia. Przedsiębiorcy planują redukcje zatrudnienia nieco mniejsze od zapowiadanych w ubiegłym miesiącu. Ceny wyrobów przemysłowych mogą nieznacznie spadać.

Ogólny klimat koniunktury w **budownictwie** oceniany jest w listopadzie nieco bardziej negatywnie niż w październiku. Bieżący i przewidywany portfel zamówień, produkcja budowlano-montażowa oraz sytuacja finansowa oceniane są bardziej niekorzystnie niż przed miesiącem. Przedsiębiorcy zapowiadają większy niż planowano w październiku spadek zatrudnienia. Ceny robót budowlano-montażowych mogą zmniejszać się w stopniu zbliżonym do oczekiwanego w październiku.

Ogólny klimat koniunktury w **handlu hurtowym** oceniany jest w listopadzie nieco bardziej korzystnie niż w ubiegłym miesiącu. Bieżąca sprzedaż utrzymuje się na dotychczasowym poziomie. Odpowiednie przewidywania oraz diagnozy i prognozy sytuacji finansowej są mniej negatywne od formułowanych w październiku. Skala redukcji zatrudnienia może się nieco zmniejszyć. W najbliższych trzech miesiącach ceny mogą nieznacznie rosnać.

Ogólny klimat koniunktury w **handlu detalicznym** oceniany jest w listopadzie pesymistycznie, podobnie jak przed miesiącem. Utrzymują się niekorzystne oceny bieżącej sprzedaży oraz negatywne diagnozy i prognozy sytuacji finansowej. Przewidywania dotyczące sprzedaży są bardziej pesymistyczne od formułowanych w październiku. Skala spadku zatrudnienia może być nieznacznie mniejsza od planowanej miesiąc wcześniej. Przedsiębiorcy zapowiadają, iż w najbliższych trzech miesiącach ceny towarów mogą rosnąć szybciej niż oczekiwano w październiku.

Kierujący firmami z sekcji **transport i gospodarka magazynowa** oceniają w listopadzie koniunkturę bardziej korzystnie niż przed miesiącem i przed rokiem. Podmioty z sekcji **informacja i komunikacja** formułują pozytywne oceny koniunktury, zbliżone do zgłaszanych w listopadzie ub. r., przy pesymistycznych opiniach z października br. Jednostki z sekcji **działalność związana z zakwaterowaniem i usługami gastronomicznymi** oceniają koniunkturę mniej niekorzystnie niż przed miesiącem i przed rokiem.

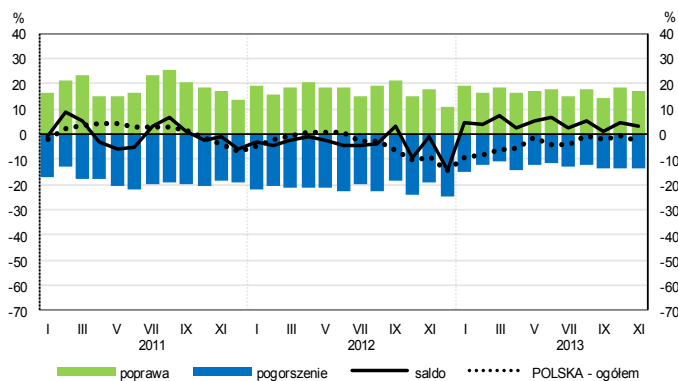
W **przetwórstwie przemysłowym** badaniem objęte są podmioty o liczbie pracujących 10 i więcej osób. W pozostałych badaniach (**budownictwo, handel hurtowy i detaliczny, usługi**) uczestniczą również podmioty o liczbie pracujących do 9 osób.

**Przetwórstwo przemysłowe** — sekcja C; **Budownictwo** — sekcja F; **Handel hurtowy** — dział 46; **Handel detaliczny** — działy 45 i 47

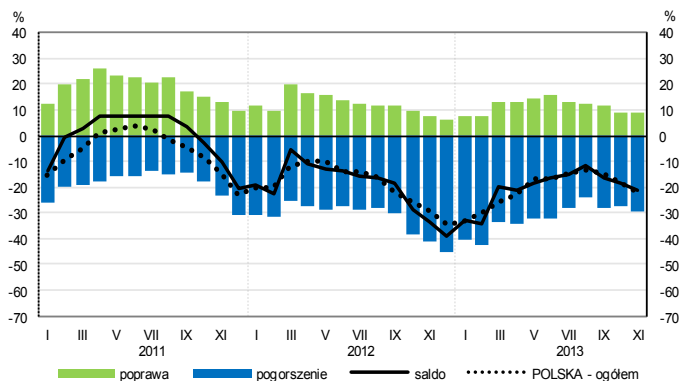
**Usługi** — sekcje: H — Transport i gospodarka magazynowa, I — Działalność związana z zakwaterowaniem i usługami gastronomicznymi, J — Informacja i komunikacja, K — Działalność finansowa i ubezpieczeniowa, L — Działalność związana z obsługą rynku nieruchomości, M — Działalność profesjonalna, naukowa i techniczna, N — Działalność w zakresie usług administrowania i działalność wspierająca, P — Edukacja, Q — Opieka zdrowotna i pomoc społeczna, R — Działalność związana z kulturą, rozrywką i rekreacją, S — Pozostała działalność usługowa

# OGÓLNY KLIMAT KONIUNKTURY WEDŁUG SEKCJI / DZIAŁÓW PKD

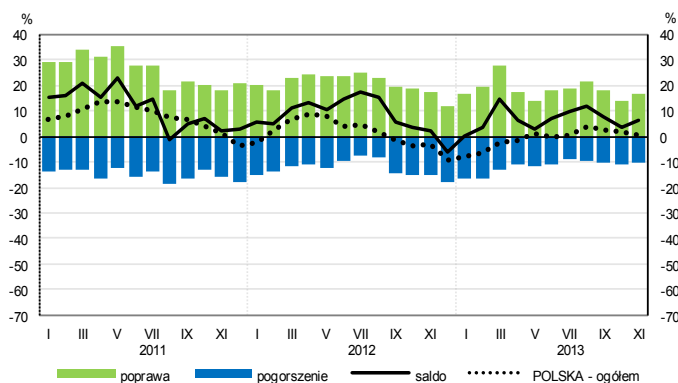
## Przetwórstwo przemysłowe (sekcja C)



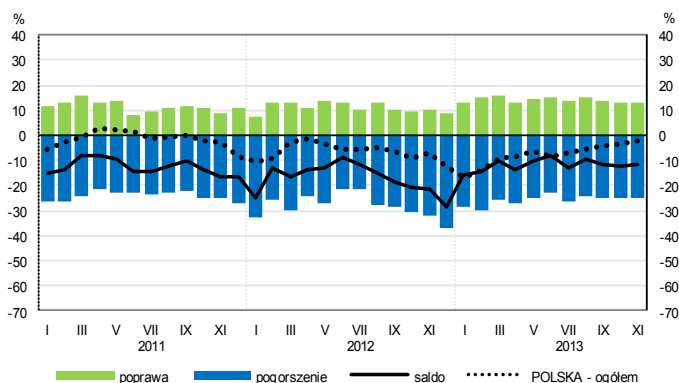
## Budownictwo (sekcja F)



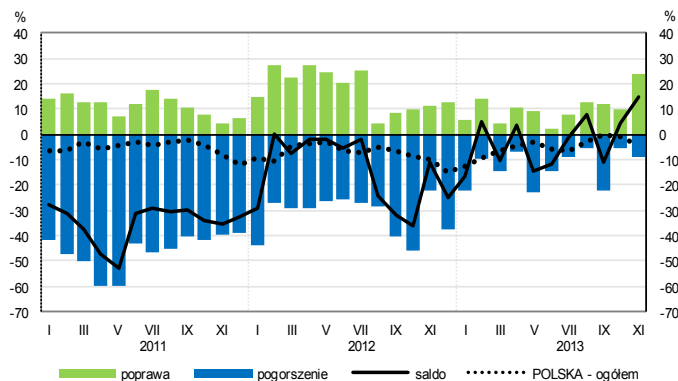
## Handel hurtowy (dział 46)



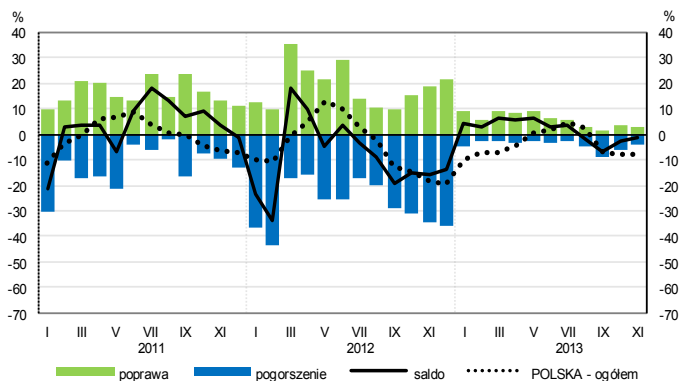
## Handel detaliczny (dział 45+47)



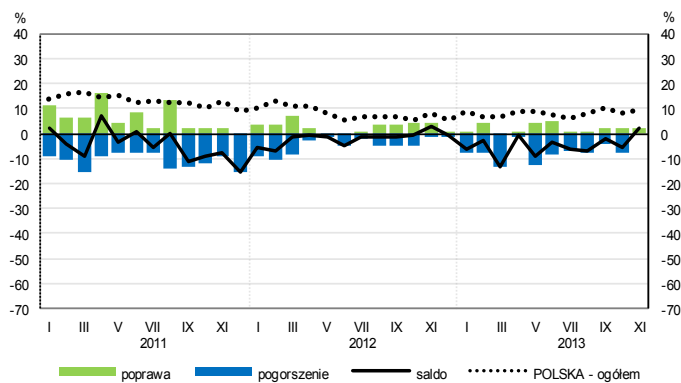
## Transport i gospodarka magazynowa (sekcja H)



## Zakwaterowanie i gastronomia (sekcja I)

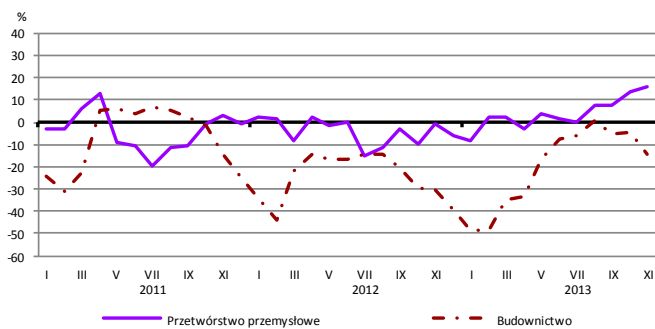


## Informacja i komunikacja (sekcja J)

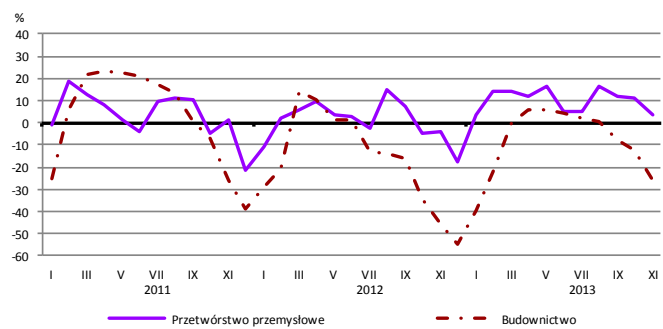


# WYBRANE WSKAŹNIKI WEDŁUG SEKCJI / DZIAŁÓW PKD

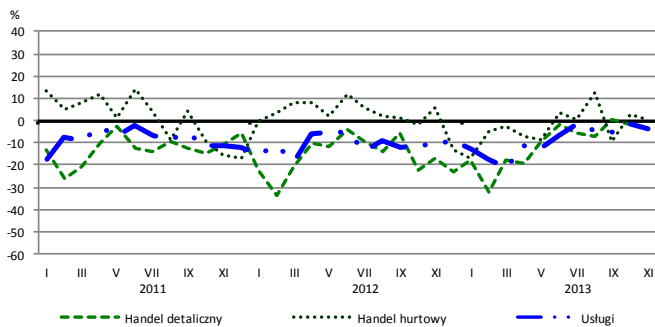
## Bieżąca produkcja



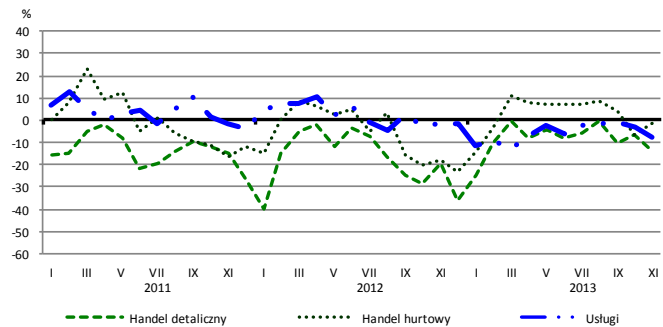
## Przewidywana produkcja



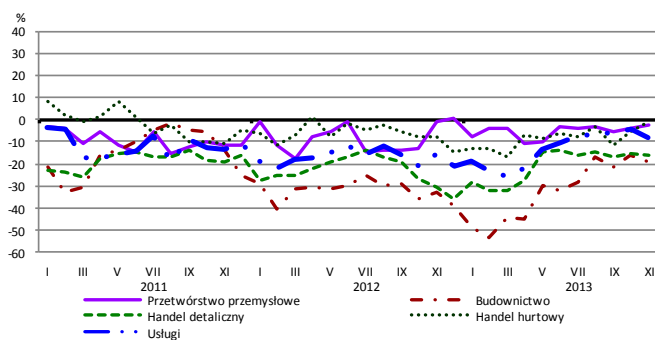
## Bieżąca sprzedaż



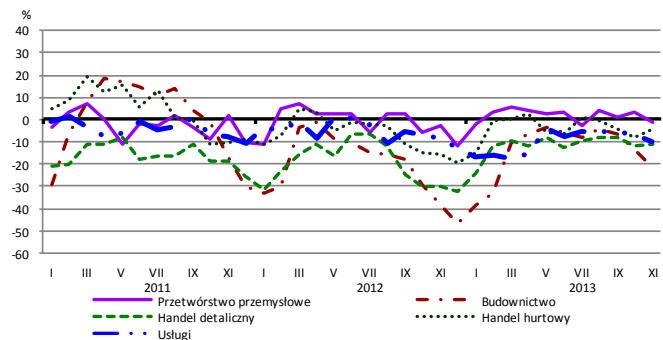
## Przewidywana sprzedaż



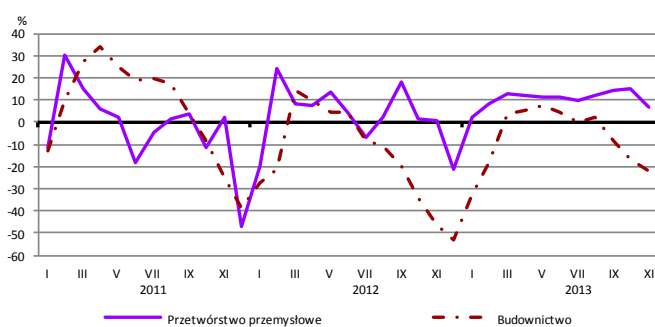
## Bieżąca sytuacja finansowa



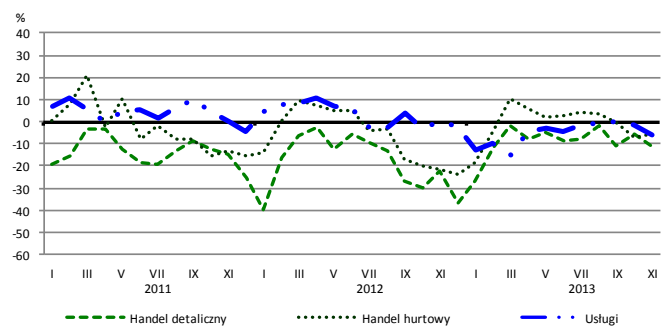
## Przewidywana sytuacja finansowa



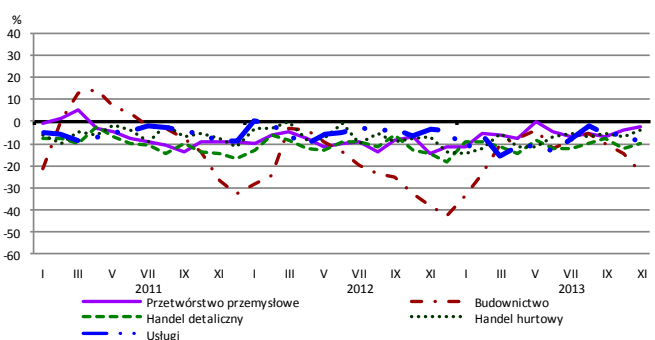
## Przewidywany portfel zamówień na rynku krajowym



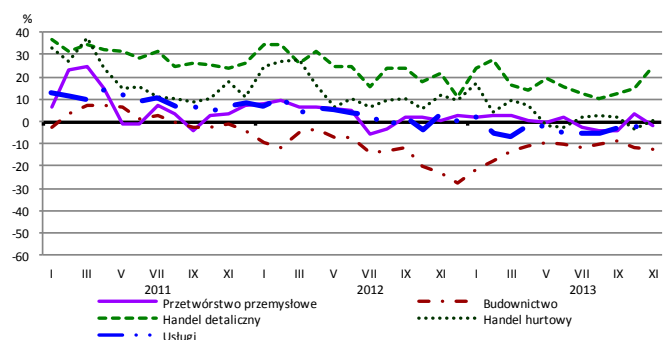
## Przewidywany popyt



## Przewidywane zatrudnienie

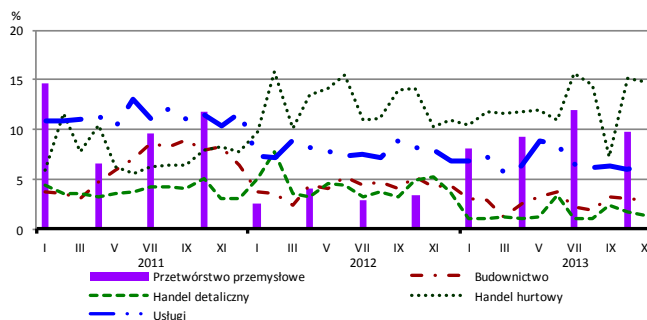


## Przewidywane ceny

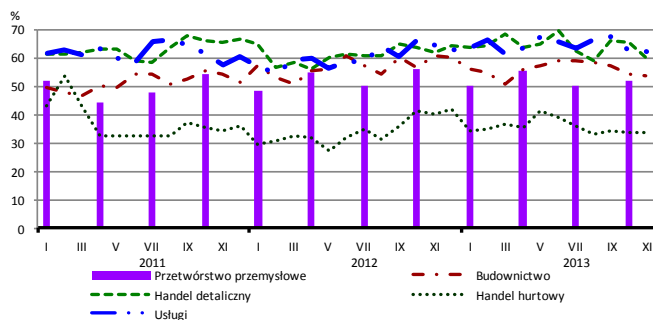


# BARIERY DZIAŁALNOŚCI GOSPODARCZEJ

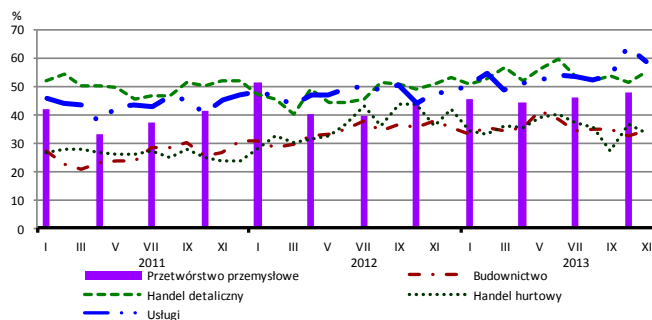
## Brak barier



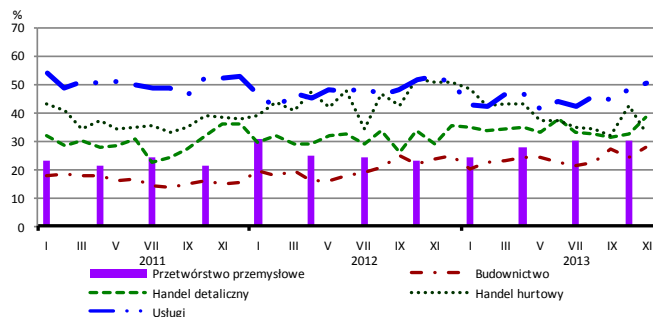
## Koszty zatrudnienia



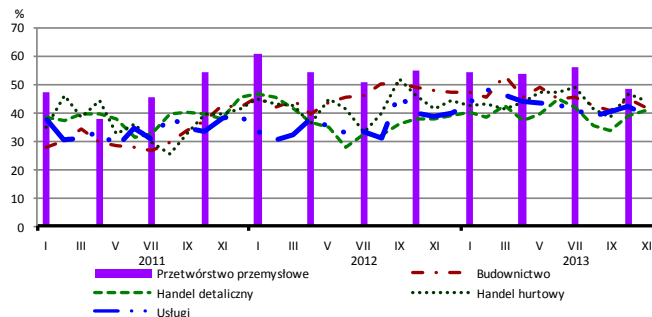
## Wysokie obciążenia na rzecz budżetu



## Niejasne i niespójne przepisy prawne



## Niepewność ogólnej sytuacji gospodarczej



Największy odsetek przedsiębiorców **nieodczuwających żadnych barier w prowadzeniu bieżącej działalności gospodarczej** w listopadzie br. jest odnotowany w jednostkach prowadzących działalność z zakresu handlu hurtowego (14,8%), w dalszej kolejności – usług (6,3%), budownictwa (2,9%), handlu detalicznego (1,4%).

Największe trudności napotykane przez przedsiębiorstwa **budowlano-montażowe** zgłaszające bariery związane są z kosztami zatrudnienia (54% w listopadzie br., 61% przed rokiem) oraz konkurencją na rynku (52% w listopadzie br., 53% w analogicznym miesiącu ub. r.). W skali roku w największym stopniu wzrosło znaczenie bariery związanej z niejasnymi i niespójnymi przepisami prawnymi (z 24% do 28%), natomiast spadło – bariery związanej z kosztami materiałów (z 44% do 31%).

Podmioty prowadzące działalność w zakresie **handlu hurtowego** najczęściej wskazują trudności związane z konkurencją na rynku (barierę tę sygnalizuje 49% przedsiębiorstw w listopadzie br., 59% w analogicznym miesiącu ub. r.) oraz niepewnością ogólnej sytuacji gospodarczej (44% w listopadzie br., 41% przed rokiem). Barię, której znaczenie najbardziej wzrosło w stosunku do listopada ub. r. jest niedostateczny popyt (z 25% do 36%), a spadło – bariery związanej z niejasnymi i niespójnymi przepisami prawnymi (z 51% do 33%).

Przedsiębiorcy prowadzący działalność z zakresu **handlu detalicznego** najbardziej odczuwają bariery związane z konkurencją na rynku (barierę tę sygnalizuje w listopadzie br. 61% przedsiębiorstw, 57% w analogicznym miesiącu ub. r.) oraz kosztami zatrudnienia (60% w listopadzie br., 62% przed rokiem). Barię, której znaczenie w skali roku wzrosło w największym stopniu są niejasne i niespójne przepisy prawne (z 29% do 39%), a spadło – bariery związanej z niedostatecznym popytem (z 49% do 41%).

Największe trudności wskazywane przez firmy **usługowe** zgłaszające bariery związane są z kosztami zatrudnienia (62% w listopadzie br., 64% przed rokiem) oraz z wysokimi obciążeniami na rzecz budżetu (58% w listopadzie br., 47% w analogicznym okresie ub. r.) – jest to bariera, której znaczenie w największym stopniu wzrosło w skali roku). W porównaniu z listopadem ub. r. najbardziej spadło znaczenie bariery związanej z konkurencją firm zagranicznych (z 18% do 12%).

Departament Przedsiębiorstw GUS, Al. Niepodległości 208, 00-925 Warszawa, tel. (22) 608 36 51

Wyniki badania koniunktury w przemyśle, budownictwie, handlu i usługach można znaleźć na stronie GUS

[http://www.stat.gov.pl/gus/koniunktury\\_PLK\\_HTML.htm](http://www.stat.gov.pl/gus/koniunktury_PLK_HTML.htm)

Zeszyt Metodologiczny „Badanie koniunktury gospodarczej GUS”, 2013

[http://www.stat.gov.pl/cps/rde/xbcr/gus/kon\\_badanie\\_koniunktury\\_gospodarczej\\_27052013.pdf](http://www.stat.gov.pl/cps/rde/xbcr/gus/kon_badanie_koniunktury_gospodarczej_27052013.pdf)