



KONIUNKTURA GOSPODARCZA

w maju 2016 r.

opinie formułowane przez jednostki, których siedziba znajduje się
w WOJEWÓDZTWIE ZACHODNIOPOMORSKIM

*Przedsiębiorstwa z siedzibą w województwie zachodniopomorskim ogólny klimat koniunktury w **przetwórstwie przemysłowym** oceniają w maju mniej optymistycznie niż w kwietniu. Bieżący portfel zamówień i produkcja rosną wolniej niż przed miesiącem. Sytuacja finansowa nie ulega zmianie. Prognozy portfela zamówień i sytuacji finansowej są mniej korzystne od zgłaszanych w kwietniu. Przewidywania dotyczące produkcji są nieco bardziej optymistyczne od formułowanych w ubiegłym miesiącu. Planowany jest wzrost zatrudnienia, większy od zapowiadanego przed miesiącem. Przedsiębiorcy przewidują, że ceny wyrobów przemysłowych mogą rosnąć w niewielkim stopniu.*

*Ogólny klimat koniunktury w **budownictwie** oceniany jest w maju nieco bardziej pozytywnie niż w kwietniu. Bieżący portfel zamówień oceniany jest korzystnie. Utrzymują się negatywne diagnozy produkcji budowlano-montażowej i sytuacji finansowej. Prognozy portfela zamówień i sytuacji finansowej są bardziej optymistyczne od formułowanych w ubiegłym miesiącu, natomiast przewidywania dotyczące produkcji budowlano-montażowej – mniej korzystne. Skala ograniczenia zatrudnienia może być mniej znacząca od planowanej w kwietniu. Przedsiębiorcy przewidują, że ceny robót budowlano-montażowych będą nieznacznie rosnąć.*

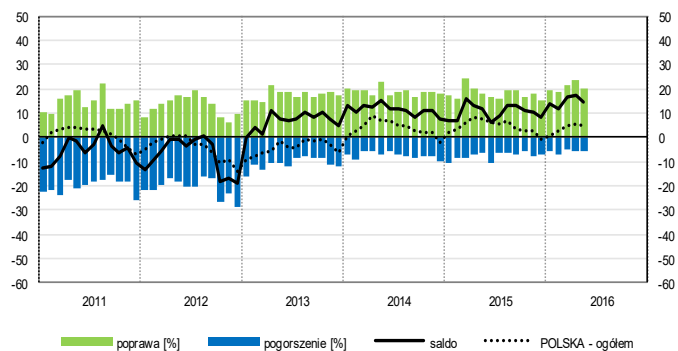
*Ogólny klimat koniunktury w **handlu hurtowym** oceniany jest w maju bardziej pozytywnie niż w kwietniu. Diagnozy i prognozy sprzedaży są bardziej optymistyczne od zgłaszanych przed miesiącem. Bieżąca sytuacja finansowa nie zmienia się. Odpowiednie przewidywania są mniej korzystne od formułowanych w kwietniu. Możliwy jest dalszy wzrost zatrudnienia. Ceny mogą rosnąć nieco wolniej niż zapowiadano miesiąc wcześniej.*

*Ogólny klimat koniunktury w **handlu detalicznym** oceniany jest pozytywnie, lepiej niż przed miesiącem. Utrzymują się korzystne oceny sprzedaży. Diagnozy sytuacji finansowej są pesymistyczne, gorsze niż w kwietniu. Odpowiednie przewidywania są optymistyczne, lepsze od formułowanych miesiąc wcześniej. Możliwy jest dalszy wzrost zatrudnienia. Przedsiębiorcy zapowiadają wzrost cen, po niewielkim spadku planowanym w kwietniu.*

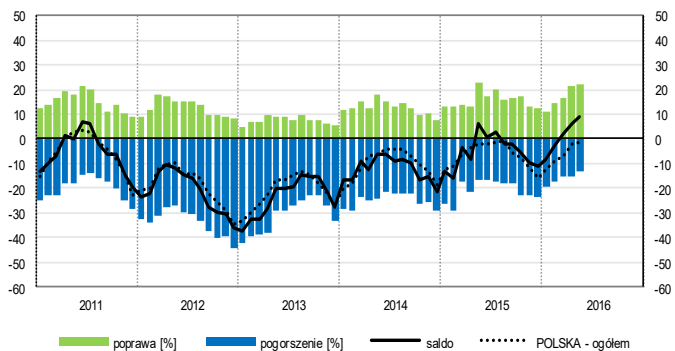
*Dyrektorzy jednostek z sekcji **informacja i komunikacja** oraz **działalność związana z zakwaterowaniem i usługami gastronomicznymi** oceniają w maju koniunkturę mniej optymistycznie niż przed miesiącem, ale lepiej niż przed rokiem. Opinie w zakresie koniunktury notowane przez jednostki z sekcji **transport i gospodarka magazynowa** są pozytywne, zbliżone do zgłaszanych w kwietniu br. i lepsze od sygnalizowanych w maju ubiegłego roku.*

OGÓLNY KLIMAT KONIUNKTURY WEDŁUG SEKCJI / DZIAŁÓW PKD

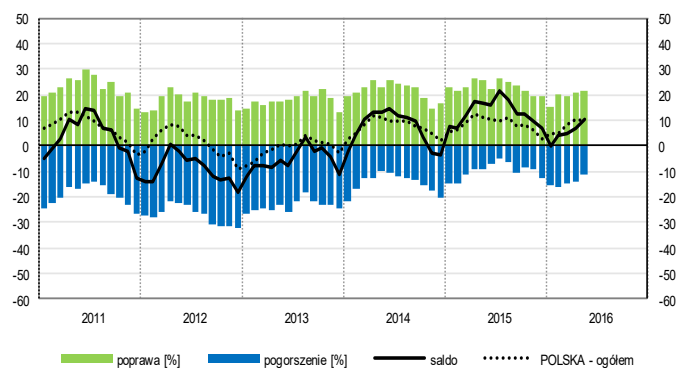
Przetwórstwo przemysłowe (sekcja C)



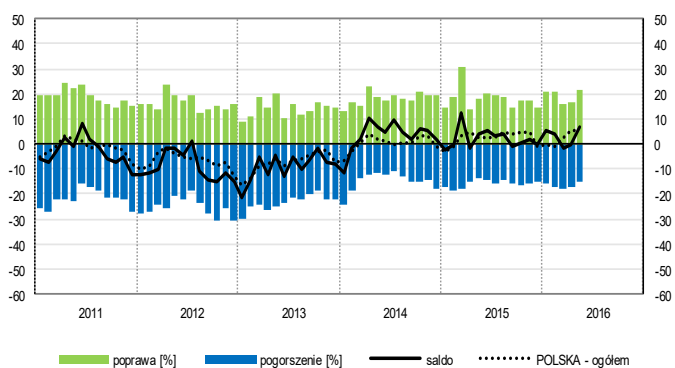
Budownictwo (sekcja F)



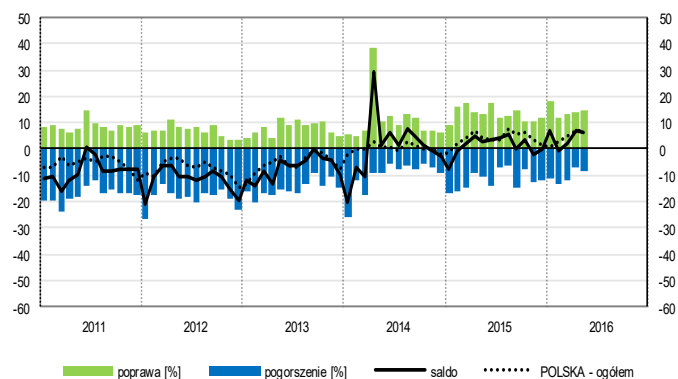
Handel hurtowy (dział 46)



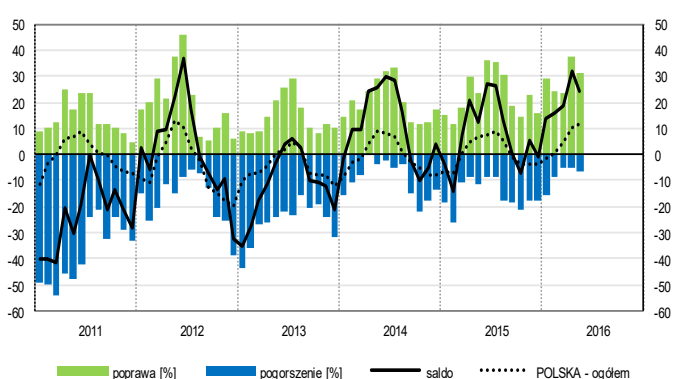
Handel detaliczny (działy 45+47)



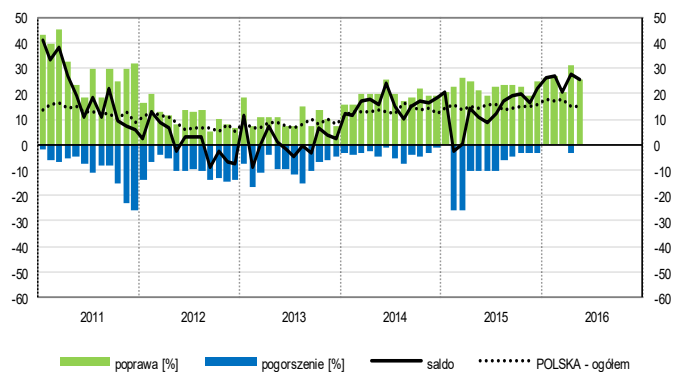
Transport i gospodarka magazynowa (sekcja H)



Zakwaterowanie i gastronomia (sekcja I)

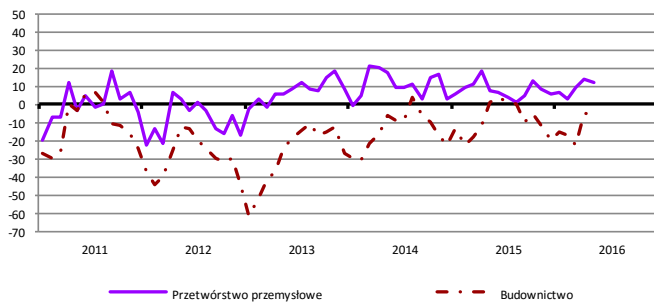


Informacja i komunikacja (sekcja J)

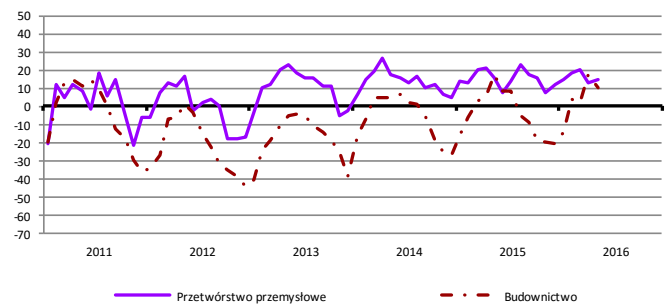


WYBRANE WSKAŹNIKI WEDŁUG SEKCJI / DZIAŁÓW PKD

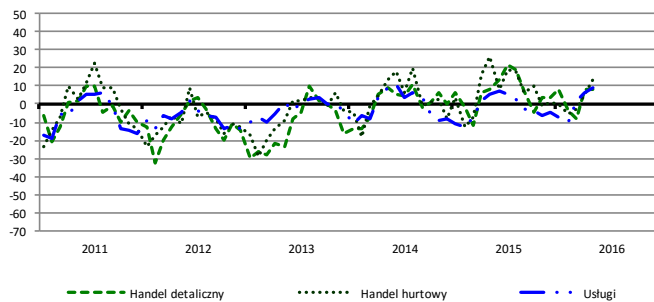
Bieżąca produkcja



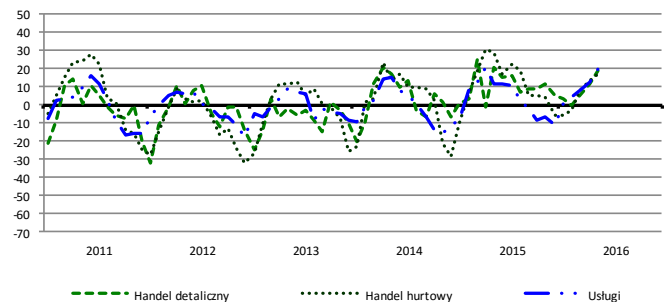
Przewidywana produkcja



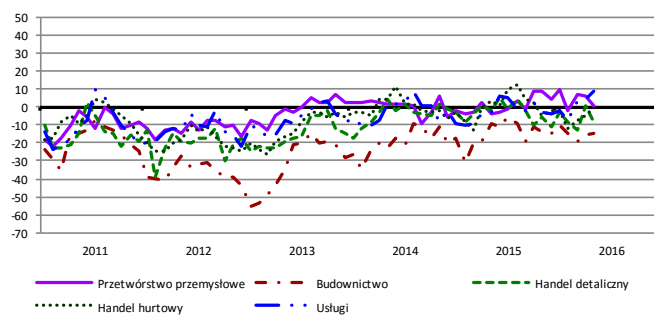
Bieżąca sprzedaż



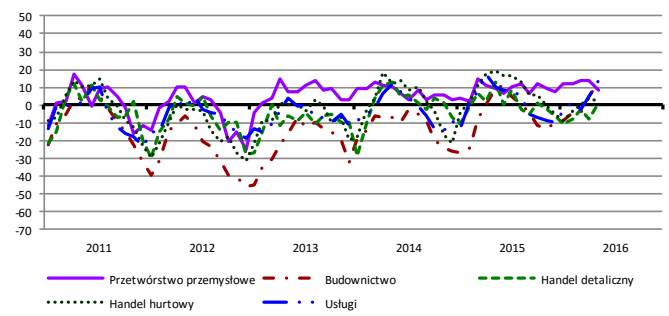
Przewidywana sprzedaż



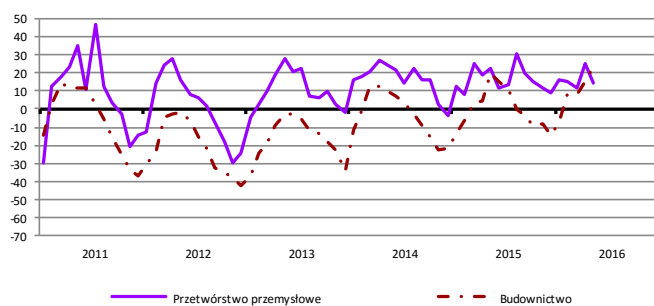
Bieżąca sytuacja finansowa



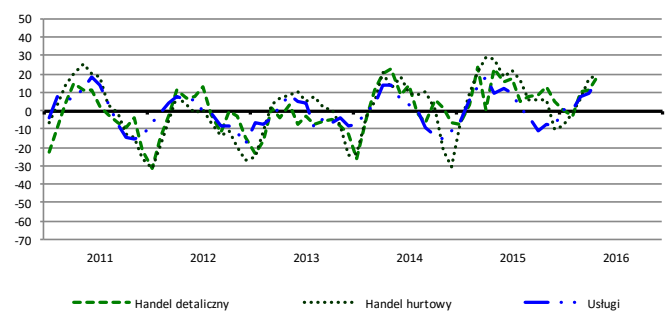
Przewidywana sytuacja finansowa



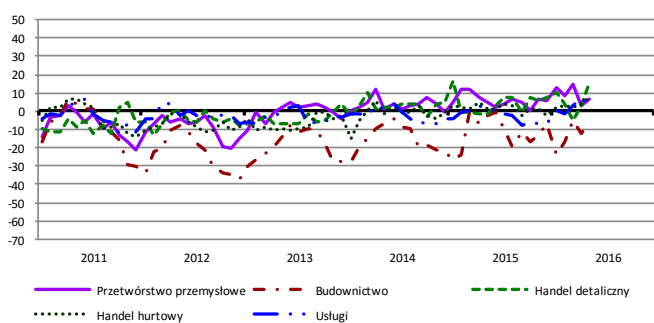
Przewidywany portfel zamówień na rynku krajowym



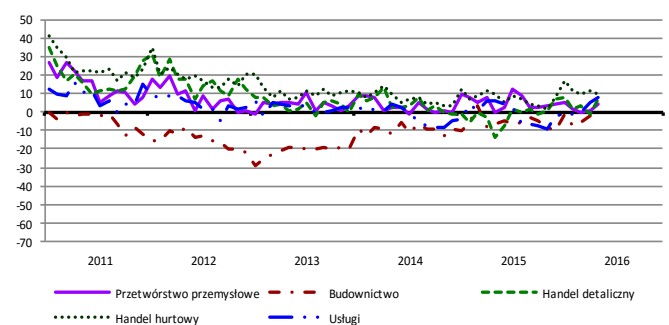
Przewidywany popyt



Przewidywane zatrudnienie

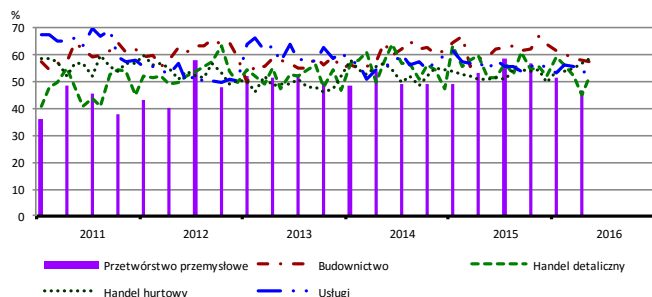


Przewidywane ceny

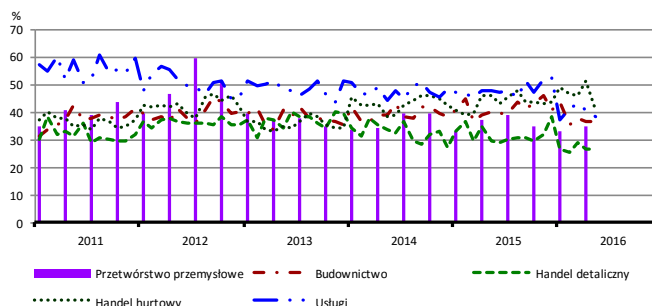


BARIERY DZIAŁALNOŚCI GOSPODARCZEJ

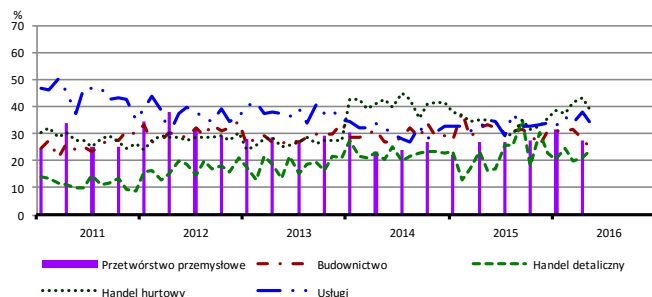
Koszty zatrudnienia



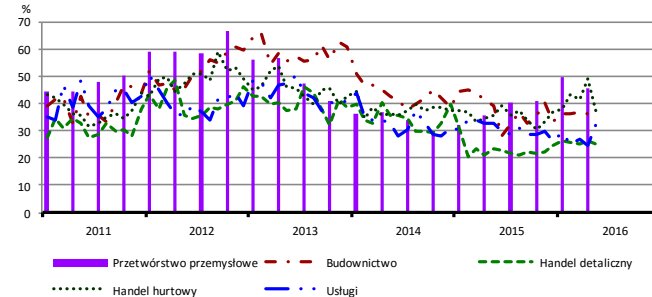
Wysokie obciążenia na rzecz budżetu



Niejasne i niespójne przepisy prawne



Niepewność ogólnej sytuacji gospodarczej



Największy odsetek przedsiębiorców **nieodczuwających żadnych barier w prowadzeniu bieżącej działalności gospodarczej** w maju br. jest odnotowany w jednostkach prowadzących działalność z zakresu usług (9,1%), w dalszej kolejności – handlu detalicznego (5,8%), handlu hurtowego (4,2%), budownictwa (3,3%).

Największe trudności napotymane przez przedsiębiorstwa **budowlane** zgłaszające bariery związane są z kosztami zatrudnienia (57,6% w maju br., 59,5% przed rokiem) oraz konkurencją na rynku (51,5% w maju br., 53,9% w analogicznym miesiącu ub. r.). W porównaniu z majem 2015 r. w największym stopniu wzrosło znaczenie bariery związanej z niedoborem wykwalifikowanych pracowników (z 19,7% do 27,6%), natomiast spadło – barier związanych z niejasnymi i niespójnymi przepisami prawnymi (z 33,1% do 24,5%), niedostatecznym popytem (z 33,6% do 25,7%) i trudnościami z uzyskaniem kredytu (z 17,1% do 10,3%).

Podmioty prowadzące działalność w zakresie **handlu hurtowego** najczęściej wskazują trudności związane z kosztami zatrudnienia (barierę tę sygnalizuje 58,5% przedsiębiorstw w maju br., 50,8% w analogicznym miesiącu ub. r. – jest to bariera, której znaczenie w skali roku zwiększyło się najbardziej) i konkurencją na rynku (57,7% w maju br., 56,3% przed rokiem). Barrierami, których znaczenie w ujęciu rocznym spadło w największym stopniu są trudności z uzyskaniem kredytu (z 13,2% do 7,7%) oraz wysokie obciążenia na rzecz budżetu (z 45,9% do 40,9%).

Przedsiębiorcy prowadzący działalność z zakresu **handlu detalicznego** najbardziej odczuwają trudności związane z konkurencją na rynku (barierę tę sygnalizuje w maju br. 62,4% przedsiębiorstw, 62,9% w analogicznym miesiącu ub. r.). W ujęciu rocznym najbardziej wzrosło znaczenie barier związanych z niedoborem pracowników (z 4,4% do 13,9%) oraz niejasnymi i niespójnymi przepisami prawnymi (z 16,2% do 23,9%), a spadło – bariery związanej z niedostatecznym popytem (z 46,1% do 27,2%).

Największe trudności wskazywane przez firmy **usługowe** zgłaszające bariery związane są z kosztami zatrudnienia (54,7% w maju br., 54,2% przed rokiem). W porównaniu z majem ub. r. w największym stopniu zmniejszyła się uciążliwość bariery związanej z wysokimi obciążeniami na rzecz budżetu (z 47,9% do 38,3%).

W **przetwórstwie przemysłowym** badaniem objęte są podmioty o liczbie pracujących 10 i więcej osób. W pozostałych badaniach (**budownictwo, handel hurtowy i detaliczny, usługi**) uczestniczą również podmioty o liczbie pracujących do 9 osób.

Przetwórstwo przemysłowe – sekcja C; **Budownictwo** – sekcja F; **Handel hurtowy** – dział 46; **Handel detaliczny** – działy 45 i 47
Usługi – sekcje: H – Transport i gospodarka magazynowa, I – Działalność związana z zakwaterowaniem i usługami gastronomicznymi, J – Informacja i komunikacja, K – Działalność finansowa i ubezpieczeniowa, L – Działalność związana z obsługą rynku nieruchomości, M – Działalność profesjonalna, naukowa i techniczna, N – Działalność w zakresie usług administrowania i działalność wspierająca, P – Edukacja, Q – Opieka zdrowotna i pomoc społeczna, R – Działalność związana z kulturą, rozrywką i rekreacją, S – Pozostała działalność usługowa

Opracowanie merytoryczne:
Departament Przedsiębiorstw
Hanna Sękowska Tel. 22 608 36 51,
Magdalena Świąćka Tel. 22 608 35 50,
Olga Gaca Tel. 22 608 36 51,
Hubert Stefaniak Tel. 22 608 35 50,
Łukasz Gontarz Tel. 22 608 35 50.

Rozpowszechnianie:
Rzecznik Prasowy Prezesa GUS
Artur Satora
Tel: 22 608 3475, 22 608 3009
e-mail: rzecznik@stat.gov.pl

Wyniki badania koniunktury w przemyśle, budownictwie, handlu i usługach można znaleźć na stronie GUS
http://stat.gov.pl/obszary-tematyczne/koniunktura/koniunktura/publikacja_4.html
Zeszyt Metodologiczny „Badanie koniunktury gospodarczej GUS”, 2015
http://stat.gov.pl/obszary-tematyczne/koniunktura/koniunktura/publikacja_5.html