



KONIUNKTURA GOSPODARCZA

w sierpniu 2016 r.

opinie formułowane przez jednostki, których siedziba znajduje się
w WOJEWÓDZTWIE WIELKOPOLSKIM

*Przedsiębiorstwa z siedzibą w województwie wielkopolskim ogólny klimat koniunktury w **przetwórstwie przemysłowym** oceniają w sierpniu nieco mniej optymistycznie niż w lipcu. Bieżący portfel zamówień nie zmienia się. Oceny dotyczące produkcji i sytuacji finansowej są nieznacznie negatywne. Prognozy w zakresie portfela zamówień i produkcji są bardziej optymistyczne niż przed miesiącem, a sytuacji finansowej – zbliżone do korzystnych przewidywań formułowanych w lipcu. Planowany jest wzrost zatrudnienia, choć nieco mniejszy od zapowiadanego przed miesiącem. Przedsiębiorcy przewidują, że ceny wyrobów przemysłowych mogą rosnąć nieco szybciej niż oczekiwano w lipcu.*

*Ogólny klimat koniunktury w **budownictwie** oceniany jest w sierpniu bardziej niekorzystnie niż w lipcu. Oceny dotyczące portfela zamówień, produkcji budowlano-montażowej oraz sytuacji finansowej są niekorzystne, gorsze od zgłaszanych przed miesiącem. Przewidywania dotyczące portfela zamówień oraz produkcji budowlano-montażowej są nieco mniej optymistyczne od formułowanych w lipcu, przy utrzymujących się niekorzystnych prognozach sytuacji finansowej. Planowane jest ograniczenie zatrudnienia. Przedsiębiorcy przewidują, że ceny robót budowlano-montażowych będą spadać szybciej niż oczekiwano w ubiegłym miesiącu.*

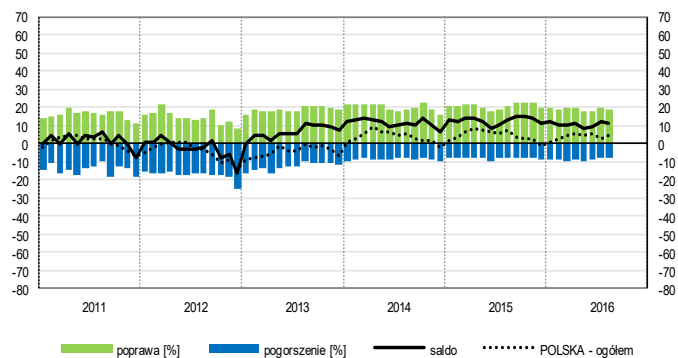
*Oceny koniunktury w **handlu hurtowym** są gorsze niż przed miesiącem. Diagnozy i prognozy sprzedaży są mniej korzystne od zgłaszanych w lipcu. Oceny sytuacji finansowej są bardziej optymistyczne niż miesiąc wcześniej. Odpowiednie przewidywania są negatywne, gorsze od formułowanych w lipcu. Możliwe są redukcje zatrudnienia, po wzroście planowanym w ubiegłym miesiącu. Ceny mogą nadal rosnąć.*

*Ogólny klimat koniunktury w **handlu detalicznym** oceniany jest pozytywnie, podobnie jak w lipcu. Diagnozy i prognozy sprzedaży są mniej optymistyczne od zgłaszanych przed miesiącem. Oceny i przewidywania dotyczące sytuacji finansowej są niekorzystne, gorsze od zgłaszanych w lipcu. Możliwy jest wzrost zatrudnienia, choć nieco mniejszy od planowanego miesiąc wcześniej. Przedsiębiorcy przewidują, że ceny mogą nadal rosnąć.*

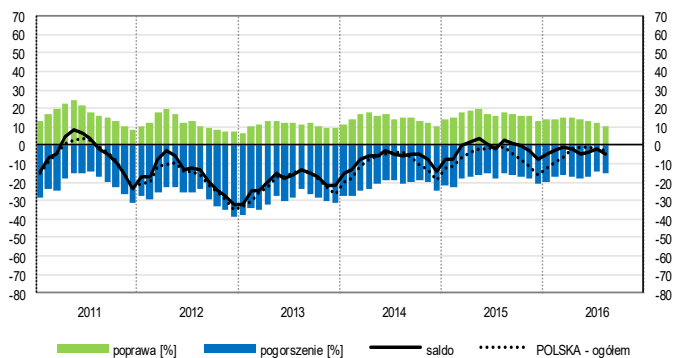
*W sierpniu dyrektorzy jednostek z sekcji **transport i gospodarka magazynowa** oceniają koniunkturę bardziej korzystnie niż przed miesiącem, ale gorzej niż przed rokiem. Opinie w zakresie koniunktury formułowane przez kierujących firmami z sekcji **informacja i komunikacja** są pozytywne, choć gorsze od zgłaszanych w lipcu bieżącego i sierpniu ubiegłego roku. Negatywnie, gorzej niż przed miesiącem, ale podobnie jak przed rokiem oceniają koniunkturę podmioty z sekcji **działalność związana z zakwaterowaniem i usługami gastronomicznymi**.*

OGÓLNY KLIMAT KONIUNKTURY WEDŁUG SEKCJI / DZIAŁÓW PKD

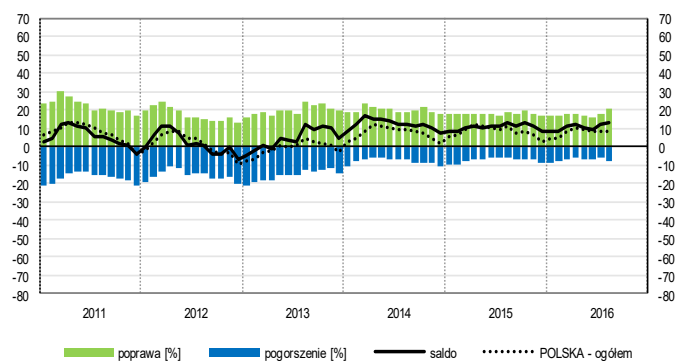
Przetwórstwo przemysłowe (sekcja C)



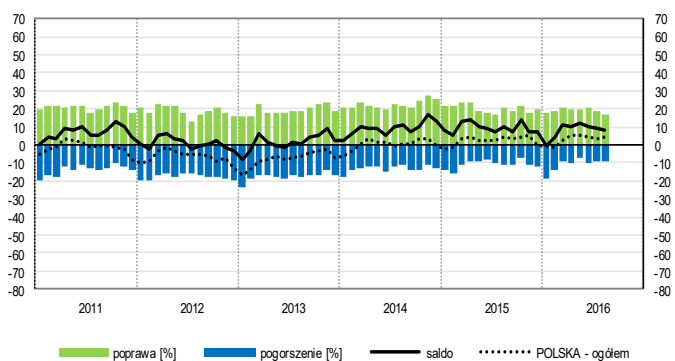
Budownictwo (sekcja F)



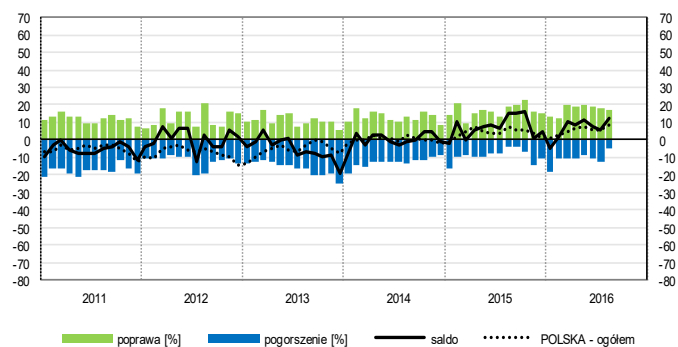
Handel hurtowy (dział 46)



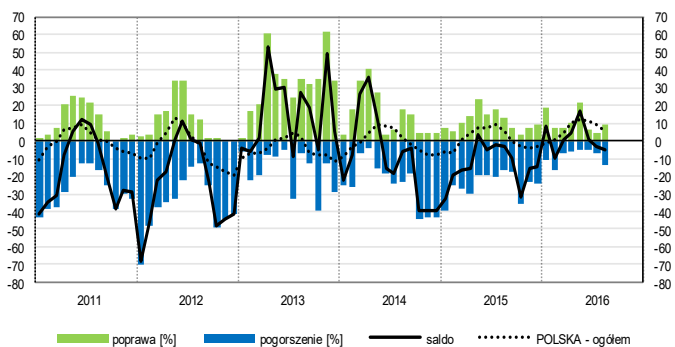
Handel detaliczny (działy 45+47)



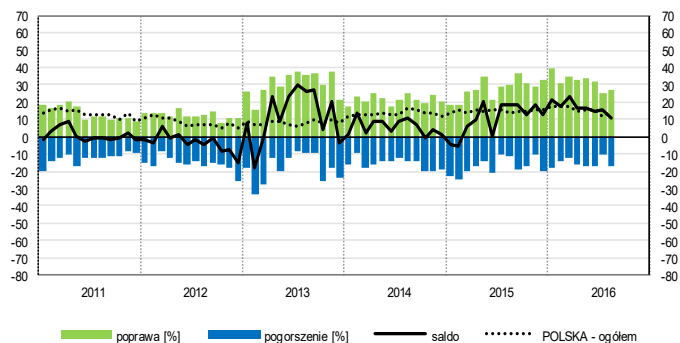
Transport i gospodarka magazynowa (sekcja H)



Zakwaterowanie i gastronomia (sekcja I)

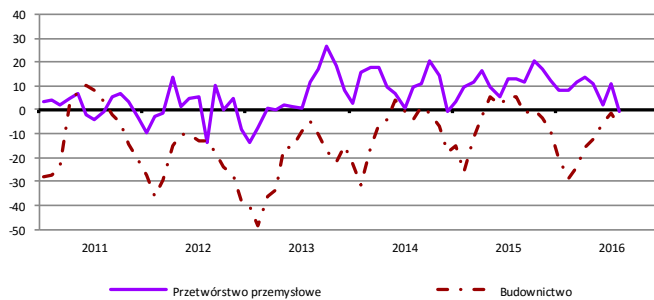


Informacja i komunikacja (sekcja J)

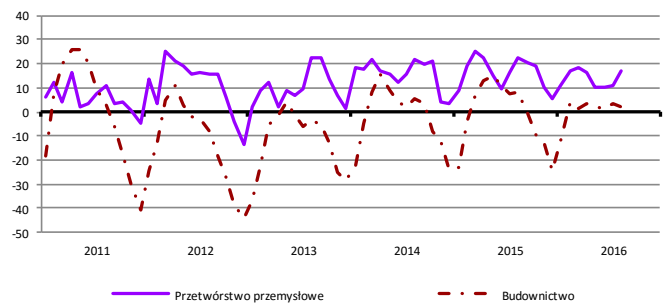


WYBRANE WSKAŹNIKI WEDŁUG SEKCJI / DZIAŁÓW PKD

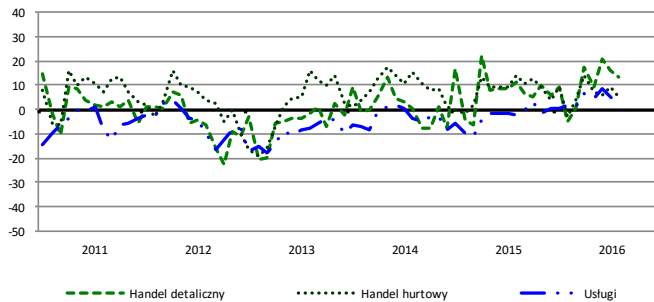
Bieżąca produkcja



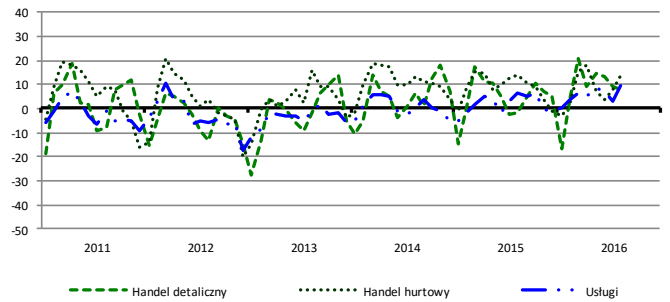
Przewidywana produkcja



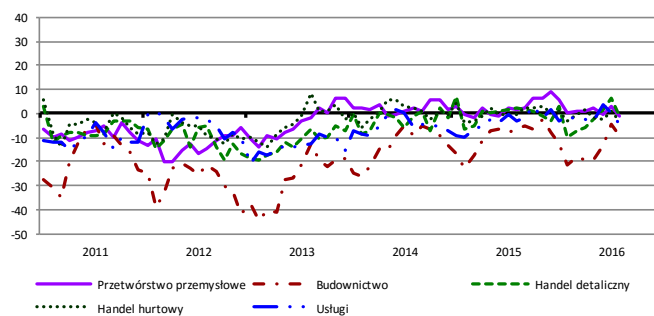
Bieżąca sprzedaż



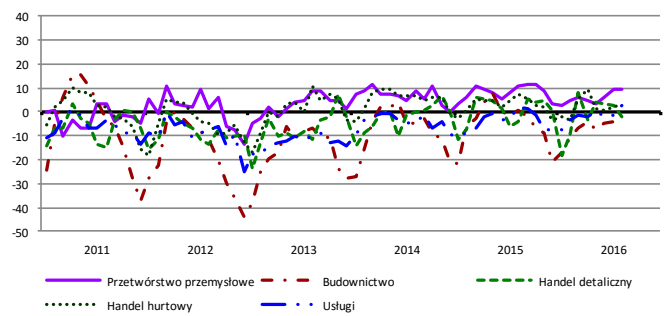
Przewidywana sprzedaż



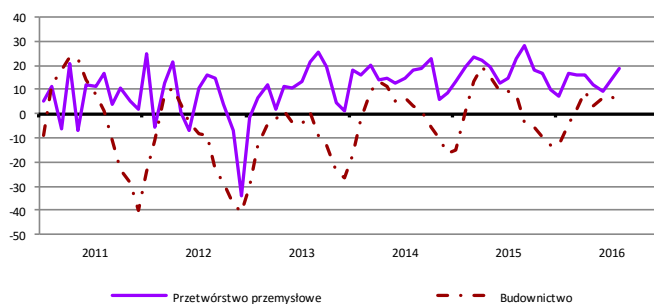
Bieżąca sytuacja finansowa



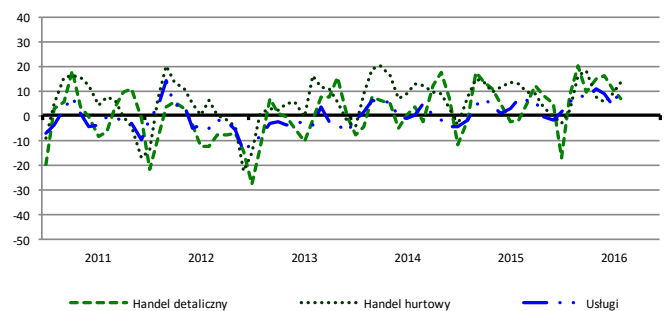
Przewidywana sytuacja finansowa



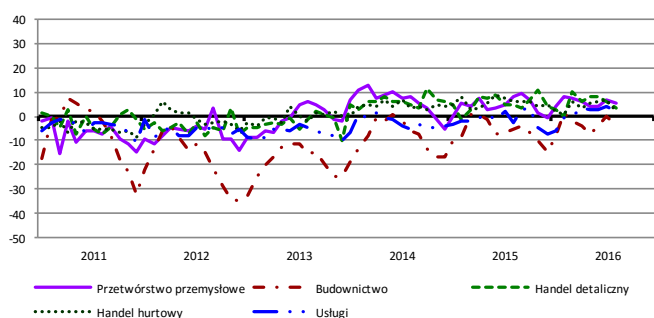
Przewidywany portfel zamówień na rynku krajowym



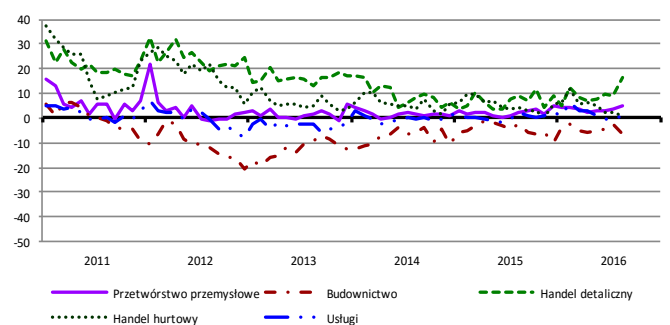
Przewidywany popyt



Przewidywane zatrudnienie

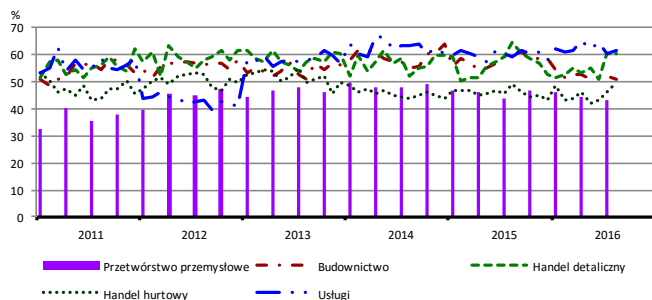


Przewidywane ceny

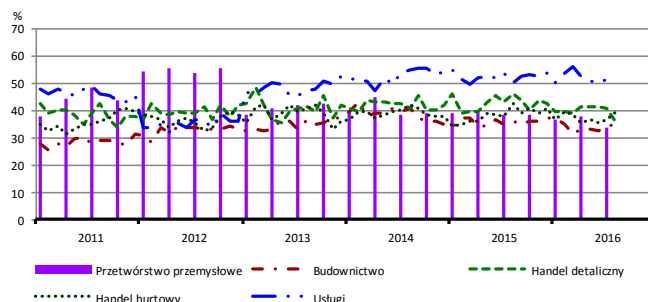


BARIERY DZIAŁALNOŚCI GOSPODARCZEJ

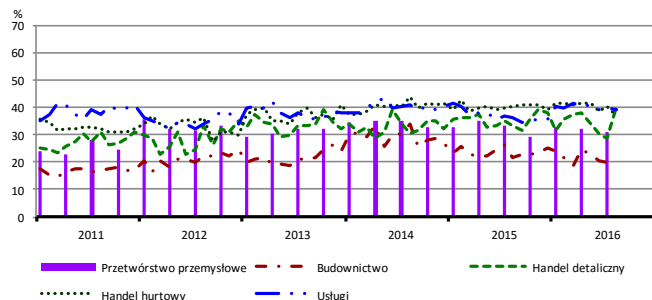
Koszty zatrudnienia



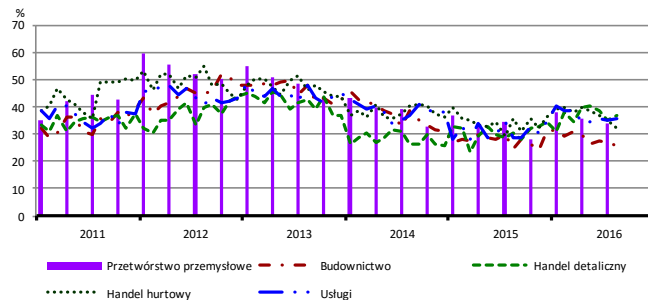
Wysokie obciążenia na rzecz budżetu



Niejasne i niespójne przepisy prawne



Niepewność ogólnej sytuacji gospodarczej



Największy odsetek przedsiębiorców **nieodczuwających żadnych barier w prowadzeniu bieżącej działalności gospodarczej** w sierpniu br. jest odnotowany w jednostkach prowadzących działalność z zakresu usług (11,1%), w dalszej kolejności – handlu detalicznego (6,0%), budownictwa (4,7%), handlu hurtowego (3,2%).

Największe trudności napotymane przez przedsiębiorstwa **budowlane** zgłaszające bariery związane są z kosztami zatrudnienia (51,0% w sierpniu br., 60,3% przed rokiem) oraz konkurencją na rynku (44,2% w sierpniu br., 49,8% w analogicznym miesiącu ub. r.). Podobnie jak trudności związane z kosztami materiałów (z 28,3% do 18,4%) są to bariery, których znaczenie w skali roku spadło w największym stopniu. W porównaniu z sierpniem 2015 r. najbardziej wzrosło znaczenie bariery związanej z niedoborem wykwalifikowanych pracowników (z 23,4% do 32,8%).

Podmioty prowadzące działalność w zakresie **handlu hurtowego** najczęściej wskazują trudności związane z konkurencją na rynku (barierę tę sygnalizuje 59,6% przedsiębiorstw w sierpniu br., 79,9% w analogicznym miesiącu ub. r.). Bariery której znaczenie w skali roku wzrosło najbardziej są wysokie obciążenia na rzecz budżetu (z 19,7% do 33,7%), a spadło – bariery związanych z kosztami zatrudnienia (z 52,8% do 29,9%), niejasnymi i niespójnymi przepisami prawnymi (z 46,4% do 25,7%) oraz konkurencją na rynku.

Przedsiębiorcy prowadzący działalność z zakresu **handlu detalicznego** najbardziej odczuwają trudności związane z konkurencją na rynku (barierę tę sygnalizuje w sierpniu br. 73,0% przedsiębiorstw, 71,1% w analogicznym miesiącu ub. r.). W ujęciu rocznym najbardziej wzrosło znaczenie barier związanych z niedoborem pracowników (z 6,9% do 28,9%), niejasnymi i niespójnymi przepisami prawnymi (z 33,2% do 40,2%) oraz niepewnością ogólnej sytuacji gospodarczej (z 30,3% do 36,9%), a spadło – bariery związanej z wysokimi obciążeniami na rzecz budżetu (z 45,9% do 35,2%).

Największe trudności wskazywane przez firmy **usługowe** zgłaszające bariery związane są z kosztami zatrudnienia (61,3% w sierpniu br., 59,3% przed rokiem) oraz wysokimi obciążeniami na rzecz budżetu (52,0% w sierpniu br., 50,0% przed rokiem). W skali roku w największym stopniu wzrosło znaczenie barier związanych z niepewnością ogólnej sytuacji gospodarczej (z 28,8% do 35,4%) oraz z niedoborem wykwalifikowanych pracowników (z 20,2% do 25,8%), a spadło – bariery związanych z niedostatecznym popytem (z 29,9% do 23,2%) oraz z konkurencją firm krajowych (46,0% do 40,4%).

W **przetwórstwie przemysłowym** badaniem objęte są podmioty o liczbie pracujących 10 i więcej osób. W pozostałych badaniach (**budownictwo, handel hurtowy i detaliczny, usługi**) uczestniczą również podmioty o liczbie pracujących do 9 osób.

Przetwórstwo przemysłowe – sekcja C; **Budownictwo** – sekcja F; **Handel hurtowy** – dział 46; **Handel detaliczny** – działy 45 i 47

Usługi – sekcje: H – Transport i gospodarka magazynowa, I – Działalność związana z zakwaterowaniem i usługami gastronomicznymi, J – Informacja i komunikacja, K – Działalność finansowa i ubezpieczeniowa, L – Działalność związana z obsługą rynku nieruchomości, M – Działalność profesjonalna, naukowa i techniczna, N – Działalność w zakresie usług administrowania i działalność wspierająca, P – Edukacja, Q – Opieka zdrowotna i pomoc społeczna, R – Działalność związana z kulturą, rozrywką i rekreacją, S – Pozostała działalność usługowa

Opracowanie merytoryczne:
Departament Przedsiębiorstw
 Hanna Sękowska Tel. 22 608 36 51,
 Magdalena Świąćka Tel. 22 608 35 50,
 Olga Gaca Tel. 22 608 36 51,
 Hubert Stefaniak Tel. 22 608 35 50,
 Łukasz Gontarz Tel. 22 608 35 50.

Rozpowszechnianie:
Rzecznik Prasowy Prezesa GUS
Artur Satora
 Tel: 22 608 3475, 22 608 3009
 e-mail: rzecznik@stat.gov.pl

Wyniki badania koniunktury w przemyśle, budownictwie, handlu i usługach można znaleźć na stronie GUS

<http://stat.gov.pl/obszary-tematyczne/koniunktura/koniunktura/publikacja,4.html>

Zeszyt Metodologiczny „Badanie koniunktury gospodarczej GUS”, 2016

<http://stat.gov.pl/obszary-tematyczne/koniunktura/koniunktura/publikacja,5.html>