



KONIUNKTURA GOSPODARCZA

w październiku 2016 r.

opinie formułowane przez jednostki, których siedziba znajduje się
w WOJEWÓDZTWIE ŚWIĘTOKRZYSKIM

Przedsiębiorstwa z siedzibą w województwie świętokrzyskim ogólny klimat koniunktury w **przetwórstwie przemysłowym** oceniają w październiku mniej optymistycznie niż przed miesiącem. Diagnozy portfela zamówień, produkcji oraz sytuacji finansowej są bardziej korzystne niż we wrześniu. Odpowiednie prognozy są mniej optymistyczne od formułowanych przed miesiącem. Planowany jest wzrost zatrudnienia, zbliżony do zapowiadanego we wrześniu. Przedsiębiorcy przewidują, że ceny wyrobów przemysłowych mogą nieznacznie rosnąć, oczekiwania te są zbliżone do prognoz sprzed miesiąca.

Ogólny klimat koniunktury w **budownictwie** oceniany jest w październiku bardziej negatywnie niż we wrześniu. Diagnozy i prognozy portfela zamówień, produkcji budowlano-montażowej oraz sytuacji finansowej są bardziej niekorzystne od formułowanych w ubiegłym miesiącu. Skala ograniczenia zatrudnienia może być większa od planowanej we wrześniu. Przedsiębiorcy przewidują, że ceny robót budowlano-montażowych będą spadać szybciej niż oczekiwano przed miesiącem.

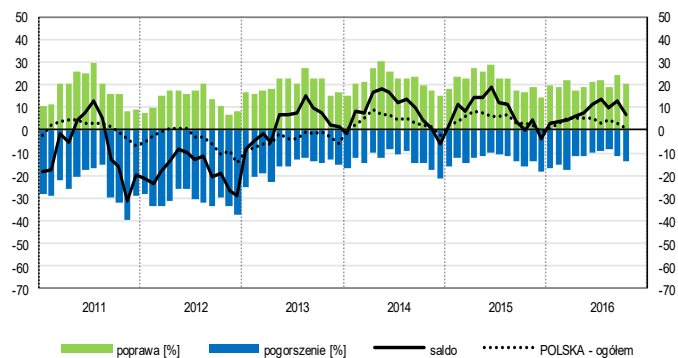
Ogólny klimat koniunktury w **handlu hurtowym** oceniany jest w październiku nieznacznie optymistycznie, po niekorzystnych opiniach z września. Diagnozy sprzedaży oraz sytuacji finansowej są pozytywne, ale ostrożniejsze niż przed miesiącem. Przewidywania dotyczące sprzedaży są negatywne, gorsze od formułowanych we wrześniu. Poprawiają się, mimo to nadal nieznacznie pesymistyczne, prognozy sytuacji finansowej. Możliwe są redukcje zatrudnienia, po wzroście planowanym miesiąc wcześniej. Przedsiębiorcy oczekują utrzymania dynamiki cen.

Ogólny klimat koniunktury w **handlu detalicznym** jest oceniany w październiku bardziej pesymistycznie niż we wrześniu. Diagnozy i prognozy sprzedaży oraz sytuacji finansowej są bardziej negatywne od zgłaszanych przed miesiącem. Możliwe są redukcje zatrudnienia, choć nieco mniejsze od planowanych we wrześniu. Przedsiębiorcy zapowiadają przyspieszenie dynamiki cen.

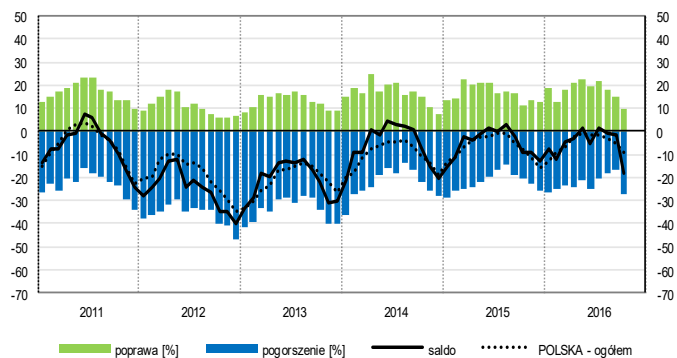
W październiku dyrektorzy jednostek z sekcji **transport i gospodarka magazynowa** oceniają koniunkturę optymistycznie, podobnie jak przed miesiącem i lepiej niż przed rokiem. Opinie w zakresie koniunktury formułowane przez kierujących podmiotami z sekcji **informacja i komunikacja** są bardziej korzystne od zgłaszanych we wrześniu bieżącego i w październiku ubiegłego roku. Firmy z sekcji **działalność związana z zakwaterowaniem i usługami gastronomicznymi** oceniają koniunkturę korzystnie i lepiej niż przed rokiem, ale gorzej niż przed miesiącem.

OGÓLNY KLIMAT KONIUNKTURY WEDŁUG SEKCJI / DZIAŁÓW PKD

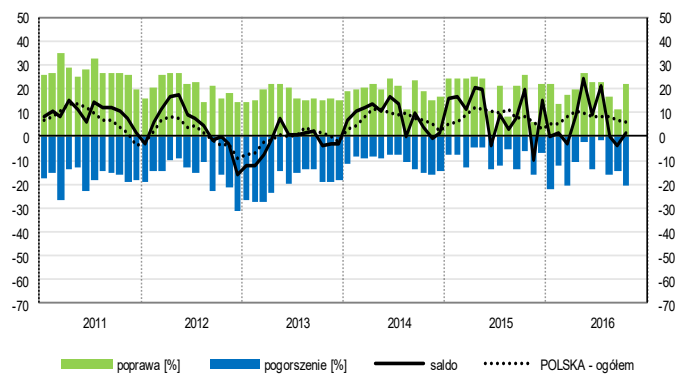
Przetwórstwo przemysłowe (sekcja C)



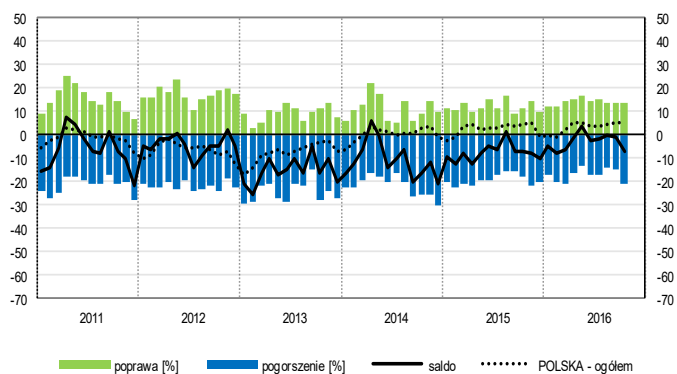
Budownictwo (sekcja F)



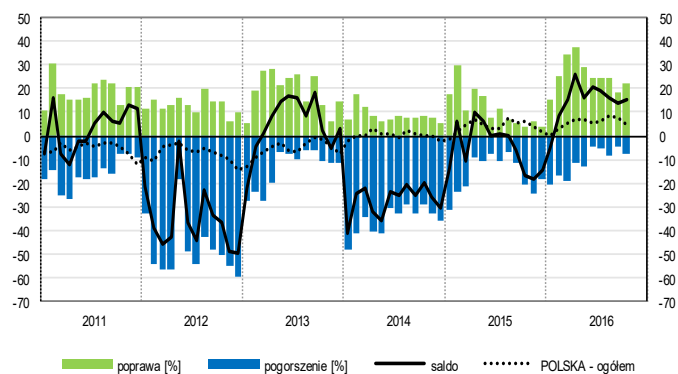
Handel hurtowy (dział 46)



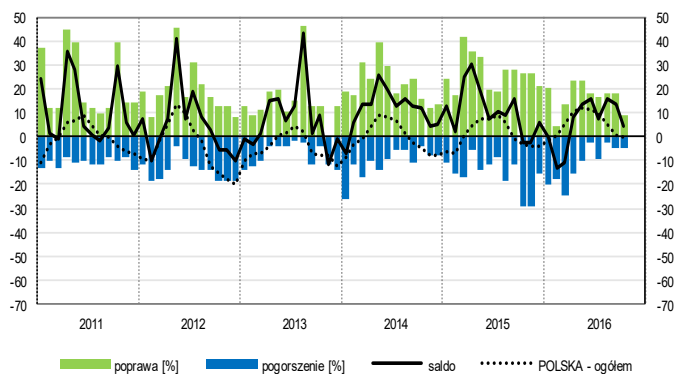
Handel detaliczny (działy 45+47)



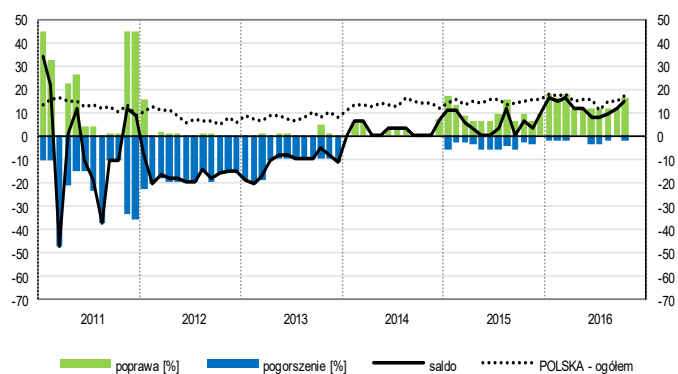
Transport i gospodarka magazynowa (sekcja H)



Zakwaterowanie i gastronomia (sekcja I)

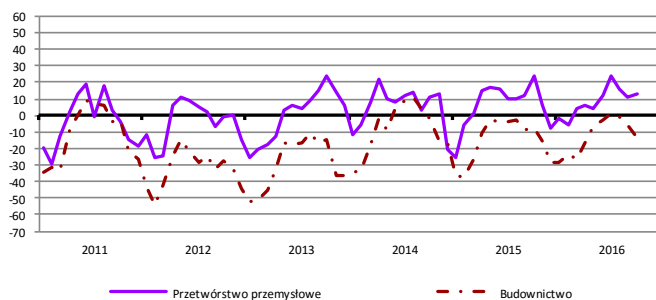


Informacja i komunikacja (sekcja J)

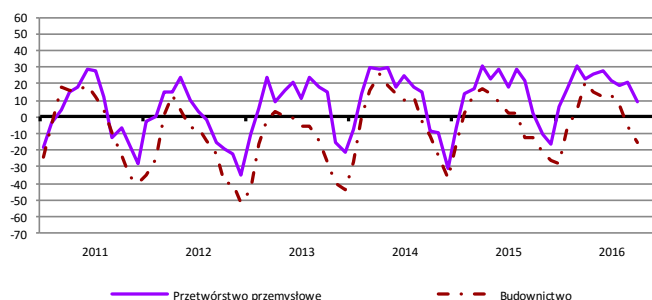


WYBRANE WSKAŹNIKI WEDŁUG SEKCJI / DZIAŁÓW PKD

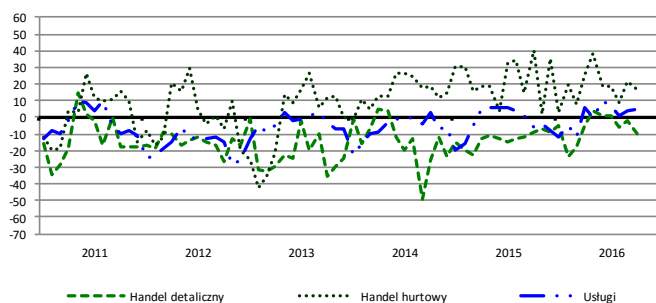
Bieżąca produkcja



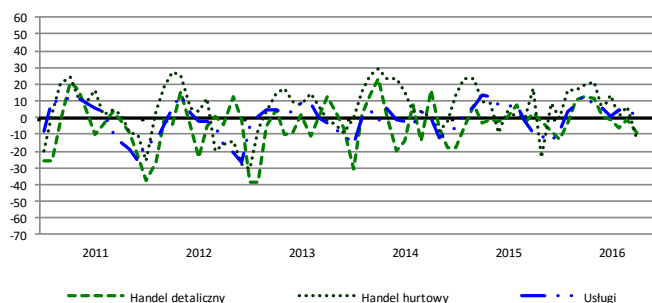
Przewidywana produkcja



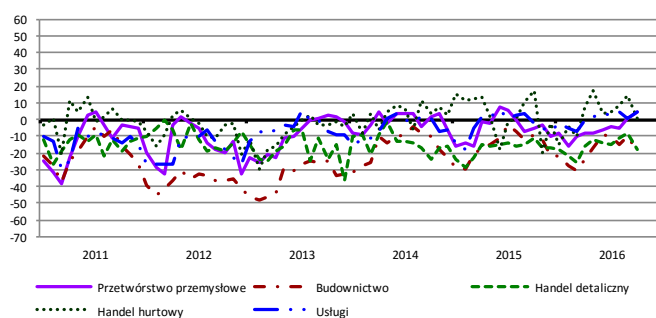
Bieżąca sprzedaż



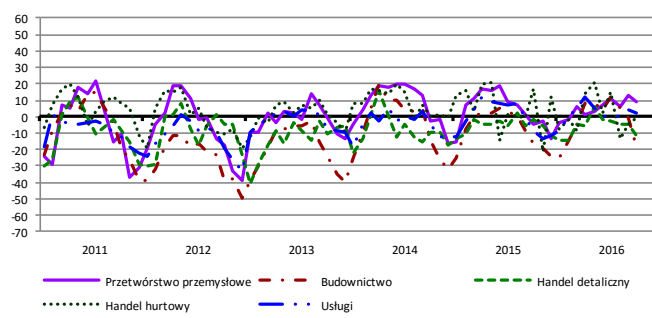
Przewidywana sprzedaż



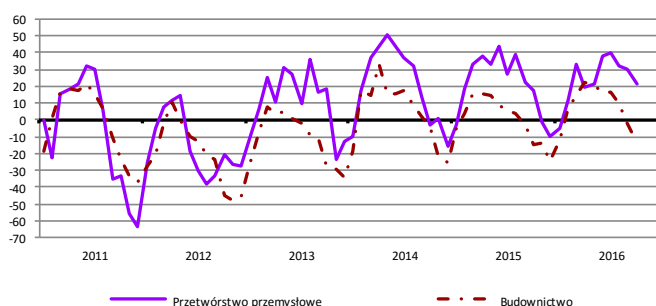
Bieżąca sytuacja finansowa



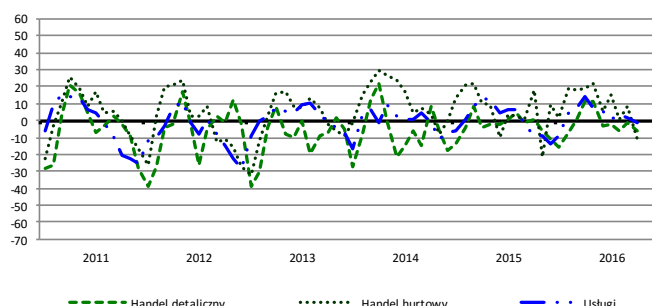
Przewidywana sytuacja finansowa



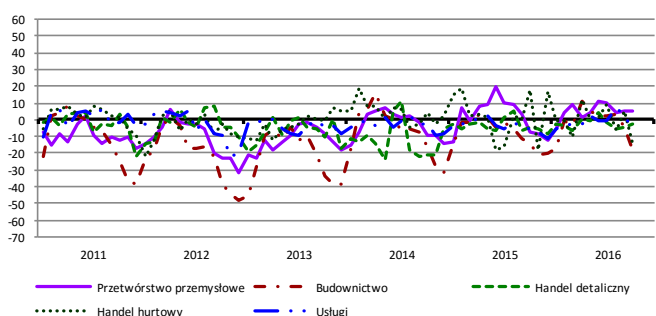
Przewidywany portfel zamówień na rynku krajowym



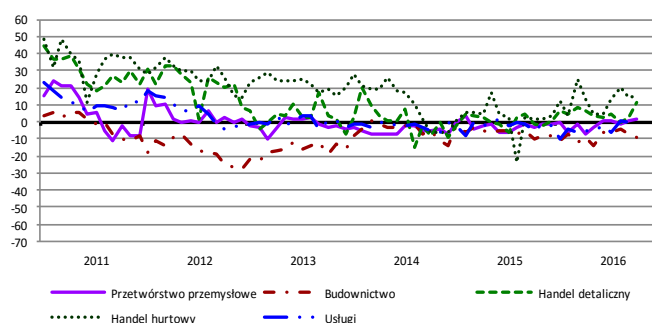
Przewidywany popyt



Przewidywane zatrudnienie

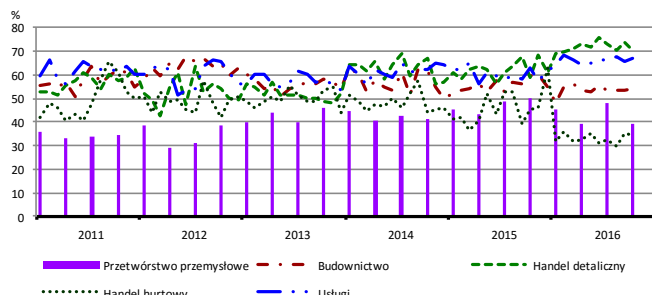


Przewidywane ceny

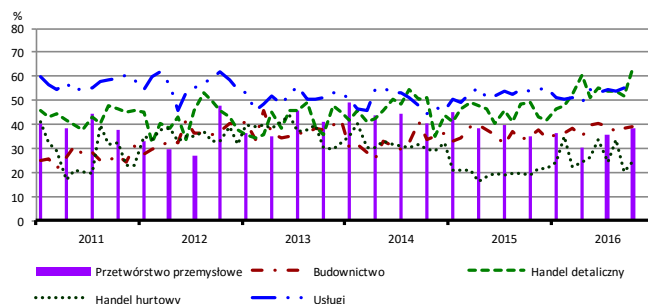


BARIERY DZIAŁALNOŚCI GOSPODARCZEJ

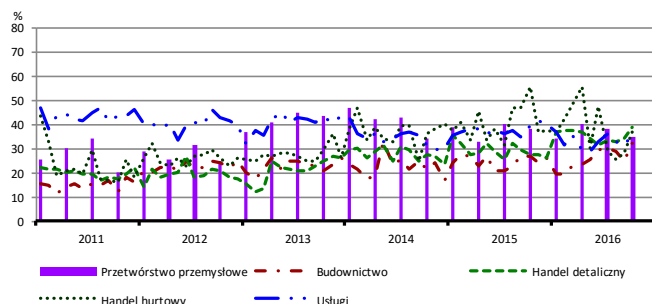
Koszty zatrudnienia



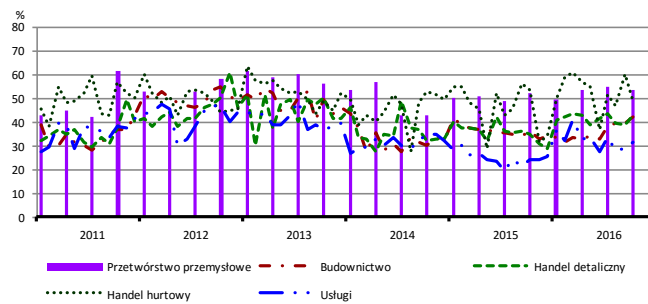
Wysokie obciążenia na rzecz budżetu



Niejasne i niespójne przepisy prawne



Niepewność ogólnej sytuacji gospodarczej



Największy odsetek przedsiębiorców **niedoczujących żadnych barier w prowadzeniu bieżącej działalności gospodarczej** w październiku br. jest odnotowany w jednostkach prowadzących działalność z zakresu usług (10,1%), w dalszej kolejności – przetwórstwa przemysłowego (7,3%), handlu detalicznego (6,0%), budownictwa (2,8%), handlu hurtowego (1,4%).

W jednostkach z zakresu **przetwórstwa przemysłowego**, które nie sygnalizują braku utrudnień swojej działalności, najczęściej zgłaszanymi barierami są niedostateczny popyt na rynku krajowym (55,1% w październiku br., 56,2% przed rokiem) oraz niepewność ogólnej sytuacji gospodarczej (53,3% w październiku br., 52,1% w analogicznym miesiącu ub. r.). Barierą, której znaczenie wzrosło w skali roku w największym stopniu jest niedobór pracowników (z 4,2% do 15,2%), a spadło – koszty zatrudnienia (z 49,9% do 39,3%).

Największe trudności napotymane przez przedsiębiorstwa **budowlane** zgłaszające bariery związane są z konkurencją na rynku (54,8% w październiku br., 59,6% w analogicznym miesiącu ub. r.) oraz kosztami zatrudnienia (54,1% w październiku br., 59,3% przed rokiem). Są to bariery, których znaczenie w skali roku spadło w największym stopniu. W porównaniu z październikiem 2015 r. najbardziej wzrosło znaczenie bariery związanej z niedoborem wykwalifikowanych pracowników (z 10,5% do 25,6%).

Podmioty prowadzące działalność w zakresie **handlu hurtowego** najczęściej wskazują trudności związane z konkurencją na rynku (69,6% w październiku br., 62,0% w analogicznym miesiącu ub. r. – jest to bariera, której znaczenie w ujęciu rocznym wzrosło w największym stopniu). Barierami, których znaczenie w skali roku spadło najbardziej są niejasne i niespójne przepisy prawne (z 55,6% do 36,7%), koszty zatrudnienia (z 45,0% do 34,7%) oraz trudności w rozrachunkach z kontrahentami (z 34,8% do 27,2%).

Przedsiębiorcy prowadzący działalność z zakresu **handlu detalicznego** najbardziej odczuwają trudności związane z kosztami zatrudnienia (70,1% w październiku br., 58,9% w analogicznym miesiącu ub. r.). Barierami, których znaczenie najbardziej wzrosło w skali roku są wysokie obciążenia na rzecz budżetu (z 49,2% do 62,5%), koszty zatrudnienia oraz niejasne i niespójne przepisy prawne (z 27,5% do 38,5%).

Największe trudności wskazywane przez firmy **usługowe** zgłaszające bariery związane są z kosztami zatrudnienia (66,9% w październiku br., 62,9% przed rokiem) oraz z wysokimi obciążeniami na rzecz budżetu (54,9% w październiku br., 54,2% przed rokiem). W porównaniu z październikiem 2015 r. w największym stopniu wzrosła uciążliwość barier związanych z niepewnością ogólnej sytuacji gospodarczej (z 24,0% do 31,2%), niedoborem wykwalifikowanych pracowników (z 9,0% do 15,6%) oraz konkurencją firm krajowych (z 37,2% do 43,7%).

W **przetwórstwie przemysłowym** badaniem objęte są podmioty o liczbie pracujących 10 i więcej osób. W pozostałych badaniach (**budownictwo, handel hurtowy i detaliczny, usługi**) uczestniczą również podmioty o liczbie pracujących do 9 osób.

Przetwórstwo przemysłowe – sekcja C; **Budownictwo** – sekcja F; **Handel hurtowy** – dział 46; **Handel detaliczny** – działy 45 i 47
Usługi – sekcje: H – Transport i gospodarka magazynowa, I – Działalność związana z zakwaterowaniem i usługami gastronomicznymi, J – Informacja i komunikacja, K – Działalność finansowa i ubezpieczeniowa, L – Działalność związana z obsługą rynku nieruchomości, M – Działalność profesjonalna, naukowa i techniczna, N – Działalność w zakresie usług administrowania i działalność wspierająca, P – Edukacja, Q – Opieka zdrowotna i pomoc społeczna, R – Działalność związana z kulturą, rozrywką i rekreacją, S – Pozostała działalność usługowa

Opracowanie merytoryczne:
Departament Przedsiębiorstw
Hanna Sękowska Tel. 22 608 36 51,
Magdalena Świąćka Tel. 22 608 35 50,
Olga Gaca Tel. 22 608 36 51,
Hubert Stefaniak Tel. 22 608 35 50,
Łukasz Gontarz Tel. 22 608 35 50.

Rozpowszechnianie:
Rzecznik Prasowy Prezesa GUS
Artur Satora
Tel: 22 608 3475, 22 608 3009
e-mail: rzecznik@stat.gov.pl

Wyniki badania koniunktury w przemyśle, budownictwie, handlu i usługach można znaleźć na stronie GUS

http://stat.gov.pl/obszary-tematyczne/koniunktura/koniunktura/publikacja_4.html

Zeszyt Metodologiczny „Badanie koniunktury gospodarczej GUS”, 2016

http://stat.gov.pl/obszary-tematyczne/koniunktura/koniunktura/publikacja_5.html