



KONIUNKTURA GOSPODARCZA

w styczniu 2016 r.

opinie formułowane przez jednostki, których siedziba znajduje się
w WOJEWÓDZTWIE PODLASKIM

*Przedsiębiorstwa z siedzibą w województwie podlaskim ogólny klimat koniunktury w **przetwórstwie przemysłowym** oceniają w styczniu bardziej korzystnie niż w grudniu. Bieżący portfel zamówień i produkcja są ograniczane. Odpowiednie prognozy są optymistyczne, lepsze od formułowanych w grudniu. Bieżąca sytuacja finansowa jest oceniana nieznacznie negatywnie, jej prognozy są bardziej korzystne od zgłaszanych przed miesiącem. Planowane są redukcje zatrudnienia, choć w skali mniejszej od zapowiadanej w grudniu. Przedsiębiorcy przewidują, że ceny wyrobów przemysłowych mogą spadać nieco szybciej niż oczekiwano przed miesiącem.*

*Ogólny klimat koniunktury w **budownictwie** oceniany jest w styczniu nieznacznie negatywnie, ale lepiej niż w grudniu. Diagnozy portfela zamówień i sytuacji finansowej są korzystne, lepsze od zgłaszanych w ubiegłym miesiącu. Bieżąca produkcja budowlano-montażowa oceniana jest mniej negatywnie niż w grudniu. Przewidywania dotyczące portfela zamówień i produkcji budowlano-montażowej są bardziej pesymistyczne od formułowanych przed miesiącem, natomiast prognozy sytuacji finansowej – mniej niekorzystne. Skala ograniczenia zatrudnienia może być mniej znacząca od planowanej w grudniu. Przedsiębiorcy przewidują, że ceny robót budowlano-montażowych będą spadać w stopniu zbliżonym do oczekiwanego przed miesiącem.*

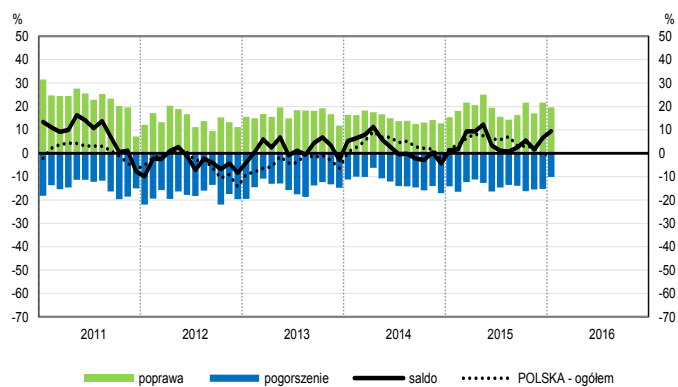
*Ogólny klimat koniunktury w **handlu hurtowym** w styczniu oceniany jest optymistycznie, podobnie jak w grudniu. Diagnozy i prognozy sprzedaży oraz przewidywania dotyczące sytuacji finansowej są mniej niekorzystne od formułowanych przed miesiącem. Oceny sytuacji finansowej są nieznacznie pesymistyczne, gorsze niż w grudniu. Możliwe są niewielkie redukcje zatrudnienia, nieco mniejsze niż planowano miesiąc wcześniej. Przedsiębiorcy oczekują przyspieszenia dynamiki cen.*

*Ogólny klimat koniunktury w **handlu detalicznym** oceniany jest mniej pesymistycznie niż przed miesiącem. Poprawiają się, mimo to nadal negatywne, oceny sprzedaży i sytuacji finansowej. Odpowiednie przewidywania są bardziej negatywne od formułowanych w grudniu. Możliwe są redukcje zatrudnienia, choć mniejsze od planowanych miesiąc wcześniej. Przedsiębiorcy zapowiadają przyspieszenie dynamiki cen.*

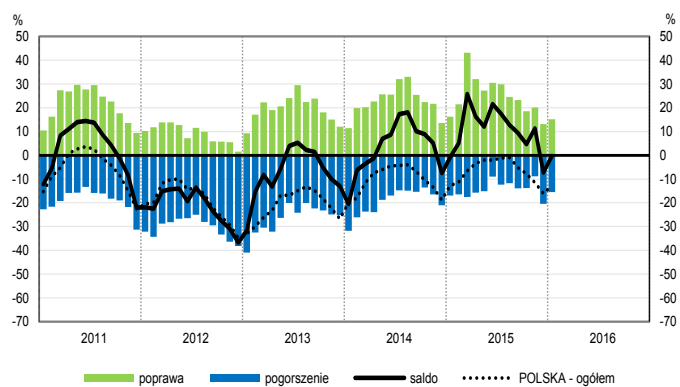
*Firmy z sekcji **informacja i komunikacja** oceniają w styczniu koniunkturę mniej optymistycznie niż przed miesiącem i przed rokiem. Mniej pesymistyczne od notowanych w grudniu 2015 r., ale gorsze od sygnalizowanych w styczniu ubiegłego roku oceny koniunktury zgłaszają podmioty z sekcji **działalność związana z zakwaterowaniem i usługami gastronomicznymi**. Kierujący jednostkami z sekcji **transport i gospodarka magazynowa** oceniają koniunkturę bardziej niekorzystnie niż przed miesiącem i przed rokiem.*

OGÓLNY KLIMAT KONIUNKTURY WEDŁUG SEKCJI / DZIAŁÓW PKD

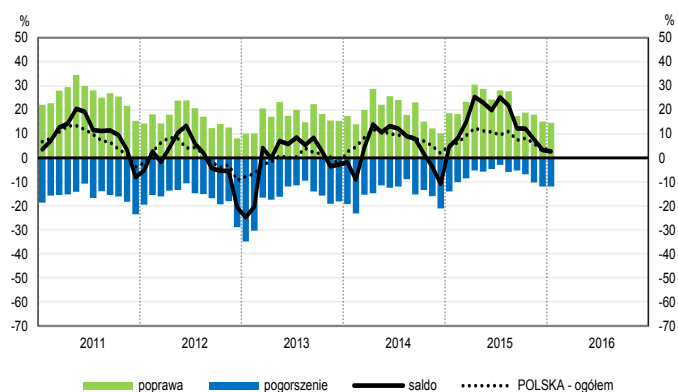
Przetwórstwo przemysłowe (sekcja C)



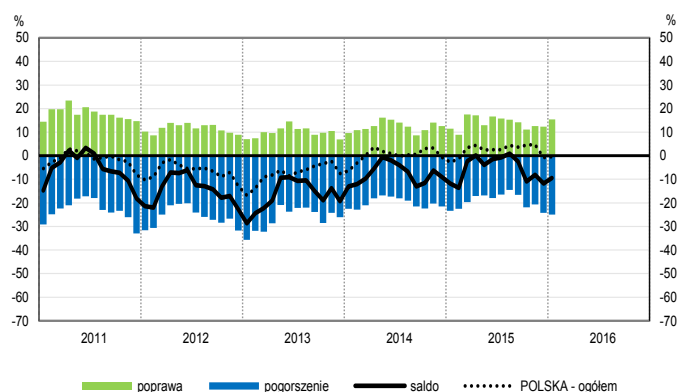
Budownictwo (sekcja F)



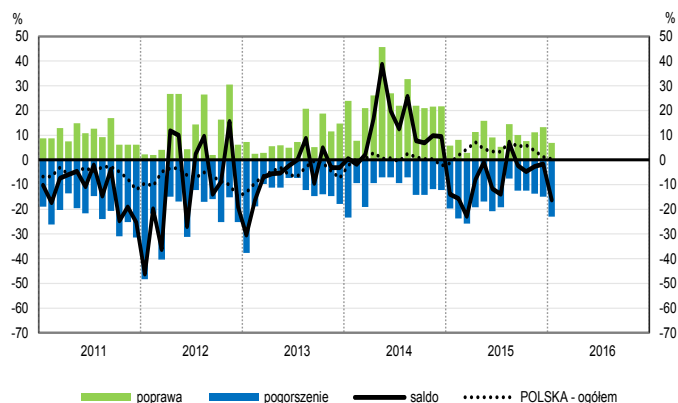
Handel hurtowy (dział 46)



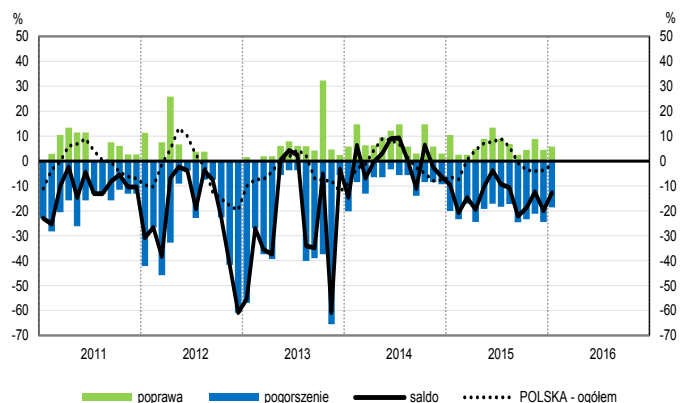
Handel detaliczny (działy 45+47)



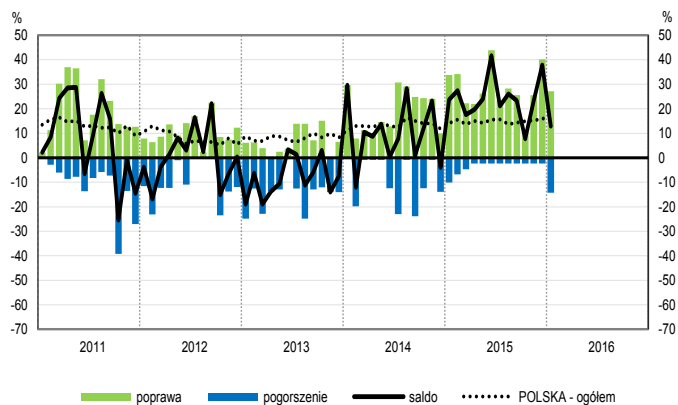
Transport i gospodarka magazynowa (sekcja H)



Zakwaterowanie i gastronomia (sekcja I)

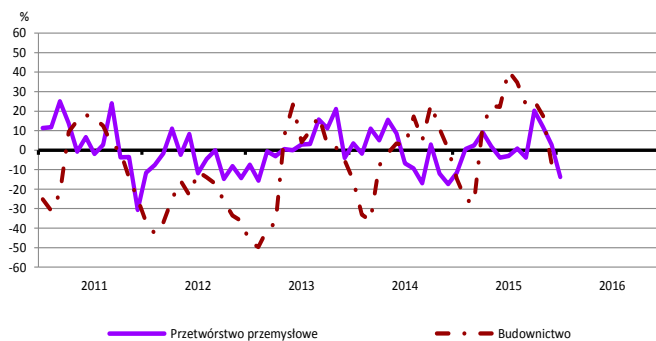


Informacja i komunikacja (sekcja J)

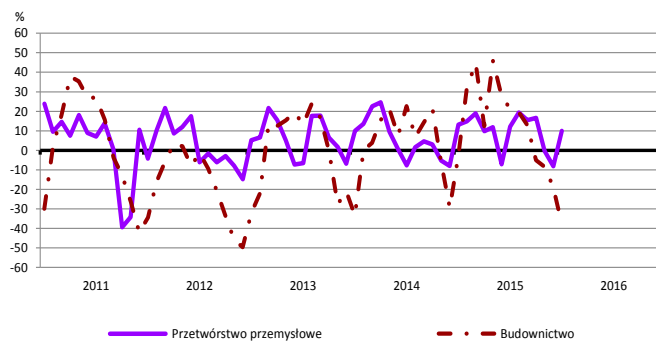


WYBRANE WSKAŹNIKI WEDŁUG SEKCJI / DZIAŁÓW PKD

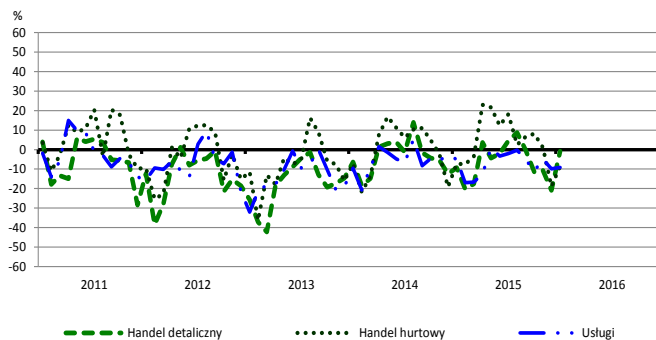
Bieżąca produkcja



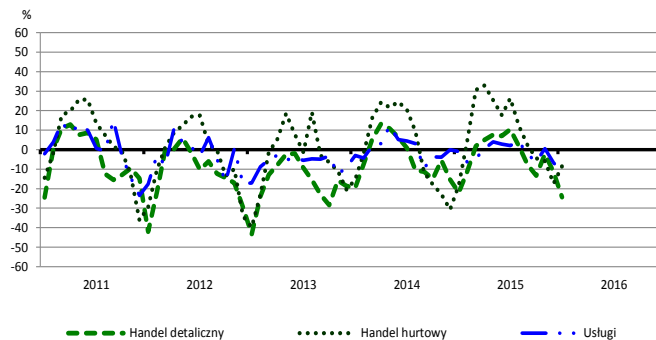
Przewidywana produkcja



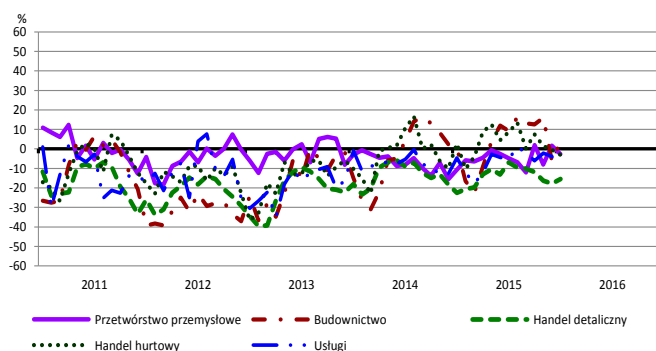
Bieżąca sprzedaż



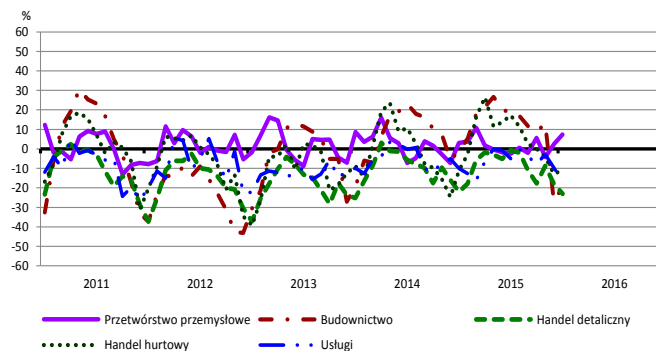
Przewidywana sprzedaż



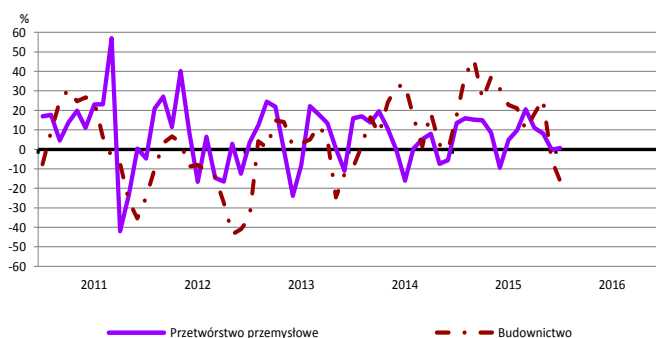
Bieżąca sytuacja finansowa



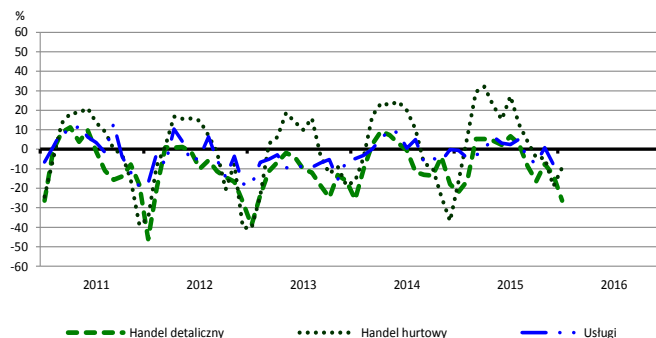
Przewidywana sytuacja finansowa



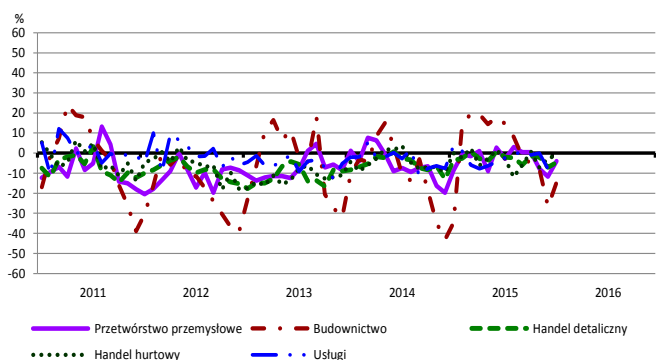
Przewidywany portfel zamówień na rynku krajowym



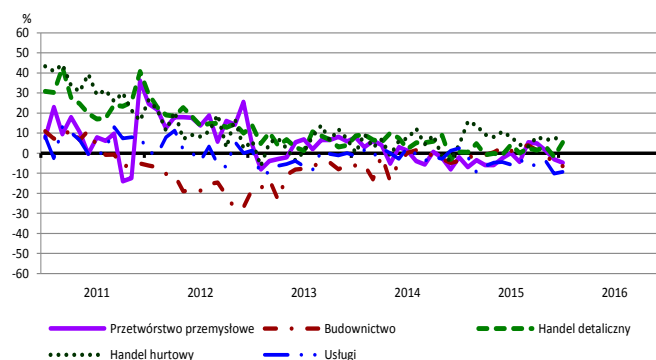
Przewidywany popyt



Przewidywane zatrudnienie

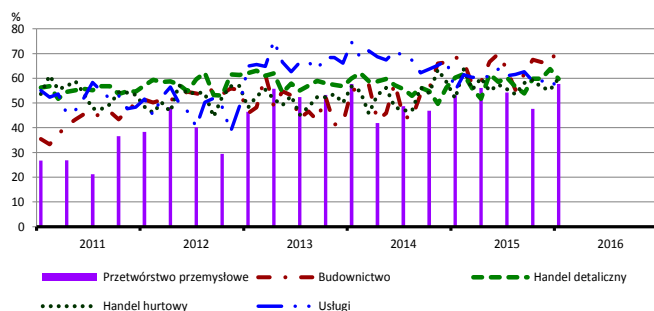


Przewidywane ceny

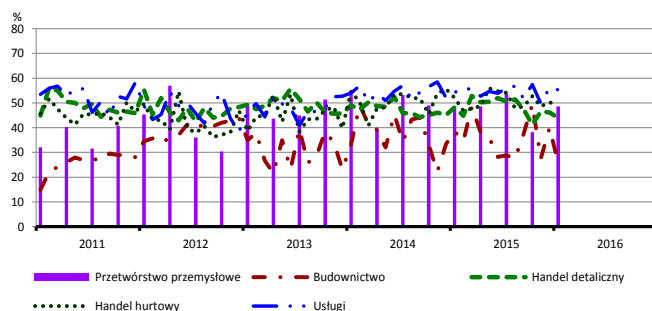


BARIERY DZIAŁALNOŚCI GOSPODARCZEJ

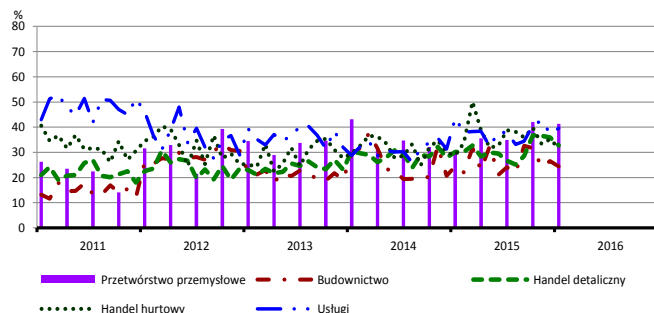
Koszty zatrudnienia



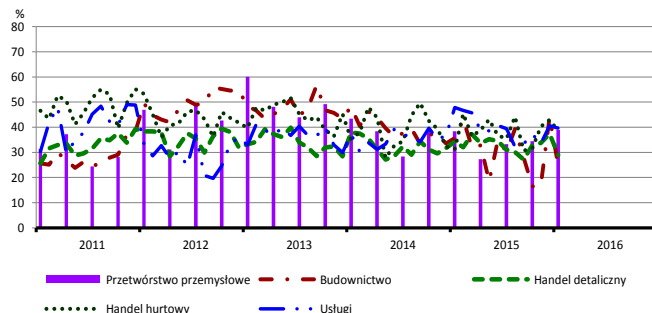
Wysokie obciążenia na rzecz budżetu



Niejasne i niespójne przepisy prawne



Niepewność ogólnej sytuacji gospodarczej



Największy odsetek przedsiębiorców **nieodczuwających żadnych barier w prowadzeniu bieżącej działalności gospodarczej** w styczniu br. jest odnotowany w jednostkach prowadzących działalność z zakresu usług (11,6%), w dalszej kolejności – przetwórstwa przemysłowego (8,7%), handlu hurtowego (6,2%), handlu detalicznego (1,7%). Wszystkie jednostki budowlano-montażowe napotykają na problemy w prowadzeniu działalności (brak barier – 0,0%).

W jednostkach z zakresu **przetwórstwa przemysłowego**, które nie sygnalizują braku utrudnień swojej działalności, najczęściej zgłaszaną barierą są koszty zatrudnienia (57,7% w styczniu br., 53,2% przed rokiem). Barierą, której znaczenie wzrosło w skali roku w największym stopniu są niejasne i niespójne przepisy prawne (z 30,8% do 41,3%), a spadło – problemy finansowe (z 18,2% do 9,2%).

Największe trudności napotykane przez przedsiębiorstwa **budowlano-montażowe** zgłaszające bariery związane są z kosztami zatrudnienia (72,6% w styczniu br., 68,6% przed rokiem) oraz konkurencją na rynku (56,2% w styczniu br., 63,8% w analogicznym miesiącu ub. r.). W porównaniu ze styczniem 2015 r. w największym stopniu wzrosło znaczenie barier związanych z kosztami finansowej obsługi działalności (z 28,2% do 36,0%) oraz niedoborem wykwalifikowanych pracowników (z 21,3% do 26,3%), natomiast spadło – barier związanych z wysokimi obciążeniami na rzecz budżetu (z 38,6% do 25,9%), niepewnością ogólnej sytuacji gospodarczej (z 35,7% do 24,6%) i trudnościami z uzyskaniem kredytu (z 18,7% do 7,4%).

Podmioty prowadzące działalność w zakresie **handlu hurtowego** najczęściej wskazują trudności związane z konkurencją na rynku (barierę tę sygnalizuje 61,0% przedsiębiorstw w styczniu br., 51,8% w analogicznym miesiącu ub. r.) oraz kosztami zatrudnienia (60,1% w styczniu br., 51,8% przed rokiem). Są to bariery, których znaczenie w ujęciu rocznym wzrosło w największym stopniu. W istotny sposób zwiększyło się również znacznie bariery związanej z niepewnością ogólnej sytuacji gospodarczej (z 31,3% do 38,5%). Barierami, których znaczenie w skali roku spadło najbardziej są wysokie odsetki bankowe (z 26,0% do 15,0%) i niedostateczny popyt (z 36,2% do 31,1%).

Przedsiębiorcy prowadzący działalność z zakresu **handlu detalicznego** najbardziej odczuwają trudności związane z konkurencją na rynku (barierę tę sygnalizuje w styczniu br. 72,8% przedsiębiorstw, 66,6% w analogicznym miesiącu ub. r. – jest to bariera, której znaczenie w ujęciu rocznym wzrosło najbardziej). Barierami, których znaczenie w skali roku zmniejszyło się w największym stopniu są niedostateczny popyt (z 49,4% do 32,9%), wysokie odsetki bankowe (z 21,8% do 16,3%) i niepewność ogólnej sytuacji gospodarczej (z 34,3% do 29,0%).

Największe trudności wskazywane przez firmy **usługowe** zgłaszające bariery związane są z kosztami zatrudnienia (55,8% w styczniu br., 55,1% przed rokiem) oraz wysokimi obciążeniami na rzecz budżetu (55,3% w styczniu br., 54,2% przed rokiem). W porównaniu ze styczniem ub. r. w największym stopniu zmniejszyła się uciążliwość barier związanych z niedostatecznym popytem (z 38,3% do 29,8%) i niepewnością ogólnej sytuacji gospodarczej (z 47,9% do 39,6%).

W **przetwórstwie przemysłowym** badaniem objęte są podmioty o liczbie pracujących 10 i więcej osób. W pozostałych badaniach (**budownictwo, handel hurtowy i detaliczny, usługi**) uczestniczą również podmioty o liczbie pracujących do 9 osób.

Przetwórstwo przemysłowe – sekcja C; **Budownictwo** – sekcja F; **Handel hurtowy** – dział 46; **Handel detaliczny** – działy 45 i 47

Usługi – sekcje: H – Transport i gospodarka magazynowa, I – Działalność związana z zakwaterowaniem i usługami gastronomicznymi, J – Informacja i komunikacja, K – Działalność finansowa i ubezpieczeniowa, L – Działalność związana z obsługą rynku nieruchomości, M – Działalność profesjonalna, naukowa i techniczna, N – Działalność w zakresie usług administrowania i działalność wspierająca, P – Edukacja, Q – Opieka zdrowotna i pomoc społeczna, R – Działalność związana z kulturą, rozrywką i rekreacją, S – Pozostała działalność usługowa

Opracowanie merytoryczne:
Departament Przedsiębiorstw
Hanna Sękowska Tel. 22 608 36 51,
Magdalena Świecka Tel. 22 608 35 50,
Olga Gaca Tel. 22 608 36 51,
Hubert Stefaniak Tel. 22 608 35 50,
Łukasz Gontarz Tel. 22 608 35 50.

Rozpowszechnianie:
Rzecznik Prasowy Prezesa GUS
Artur Satora
Tel: 22 608 3475, 22 608 3009
e-mail: rzecznik@stat.gov.pl

Wyniki badania koniunktury w przemyśle, budownictwie, handlu i usługach można znaleźć na stronie GUS

<http://stat.gov.pl/obszary-tematyczne/koniunktura/koniunktura/publikacja.4.html>

Zeszyt Metodologiczny „Badanie koniunktury gospodarczej GUS”, 2015

<http://stat.gov.pl/obszary-tematyczne/koniunktura/koniunktura/publikacja.5.html>