

KONIUNKTURA GOSPODARCZA

w grudniu 2016 r.

opinie formułowane przez jednostki, których siedziba znajduje się
w WOJEWÓDZTWIE ŁÓDZKIM

*Przedsiębiorstwa z siedzibą w województwie łódzkim ogólny klimat koniunktury w **przetwórstwie przemysłowym** oceniają w grudniu pozytywnie, nieco lepiej niż przed miesiącem. Bieżący portfel zamówień i produkcja są ograniczane bardziej niż w listopadzie. Przewidywania w tym zakresie są pozytywne, lepsze od formułowanych przed miesiącem. Bieżąca sytuacja finansowa oceniana jest pesymistycznie, podobnie jak w listopadzie, prognozy są bardziej negatywne od zgłaszanych miesiąc wcześniej. Planowane są nieznaczne redukcje zatrudnienia, mniejsze od zapowiadanych w listopadzie. Przedsiębiorcy przewidują, że ceny wyrobów przemysłowych mogą rosnąć, nieco szybciej niż oczekiwano przed miesiącem.*

*Ogólny klimat koniunktury w **budownictwie** oceniany jest w grudniu bardziej negatywnie niż w listopadzie. Diagnozy portfela zamówień, produkcji budowlano-montażowej oraz sytuacji finansowej, a także przewidywania dotyczące sytuacji finansowej są bardziej niekorzystne od zgłaszanych w ubiegłym miesiącu. Utrzymują się pesymistyczne prognozy portfela zamówień i produkcji budowlano-montażowej. Skala ograniczenia zatrudnienia może być nieco mniejsza od planowanej w listopadzie. Przedsiębiorcy przewidują, że ceny robót budowlano-montażowych będą spadać wolniej niż oczekiwano w ubiegłym miesiącu.*

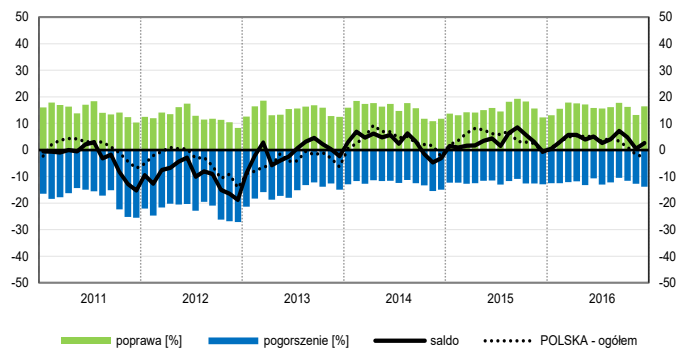
*Ogólny klimat koniunktury w **handlu hurtowym** jest oceniany w grudniu niekorzystnie, gorzej niż w listopadzie. Utrzymują się nieznacznie negatywne oceny sprzedaży. Odpowiednie przewidywania oraz diagnozy i prognozy sytuacji finansowej są bardziej pesymistyczne od zgłaszanych przed miesiącem. Możliwe są niewielkie redukcje zatrudnienia, nieco większe od planowanych w listopadzie. Przedsiębiorcy oczekują wzrostu cen.*

*Ogólny klimat koniunktury w **handlu detalicznym** oceniany jest nieco bardziej negatywnie niż w listopadzie. Diagnozy i prognozy sprzedaży oraz przewidywania dotyczące sytuacji finansowej są niekorzystne, gorsze od zgłaszanych przed miesiącem. Oceny sytuacji finansowej są mniej pesymistyczne niż w listopadzie. Możliwy jest niewielki wzrost zatrudnienia, zbliżony do planowanego w ubiegłym miesiącu. Przedsiębiorcy zapowiadają wzrost cen.*

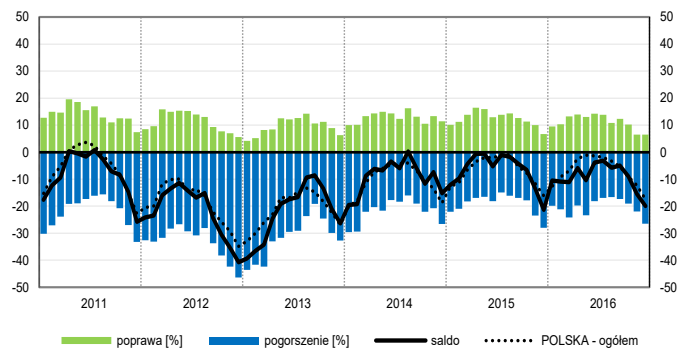
*Jednostki z sekcji **informacja i komunikacja** oraz **działalność związana z zakwaterowaniem i usługami gastronomicznymi** oceniają w grudniu koniunkturę optymistycznie, lepiej niż przed miesiącem i przed rokiem. Mniej pesymistyczne niż w listopadzie br. opinie w zakresie koniunktury, zbliżone do formułowanych w grudniu ub. r. sygnalizują podmioty z sekcji **transport i gospodarka magazynowa**.*

OGÓLNY KLIMAT KONIUNKTURY WEDŁUG SEKCJI / DZIAŁÓW PKD

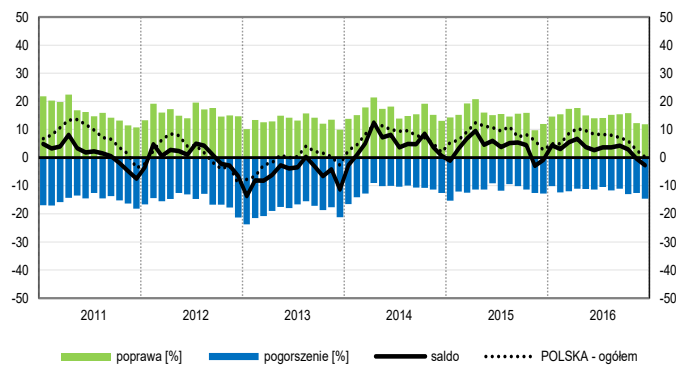
Przetwórstwo przemysłowe (sekcja C)



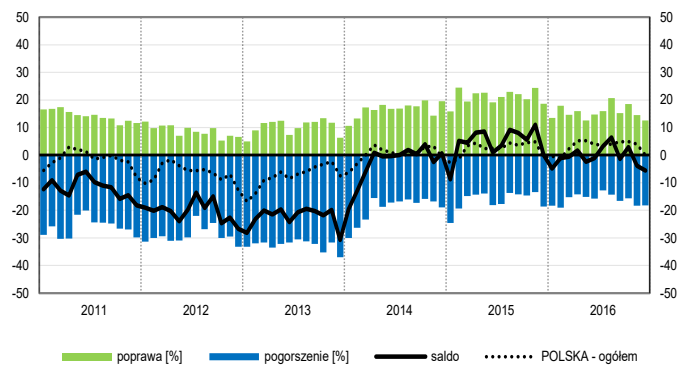
Budownictwo (sekcja F)



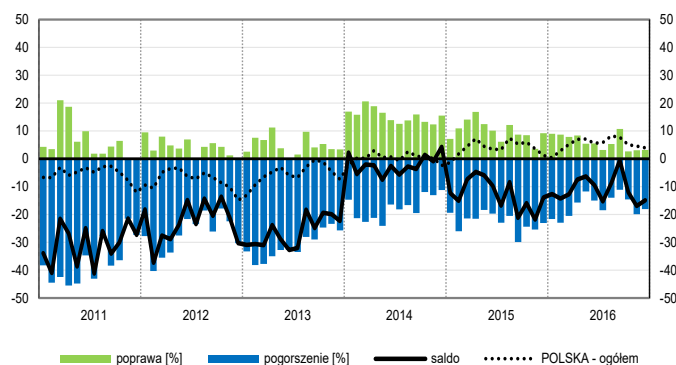
Handel hurtowy (dział 46)



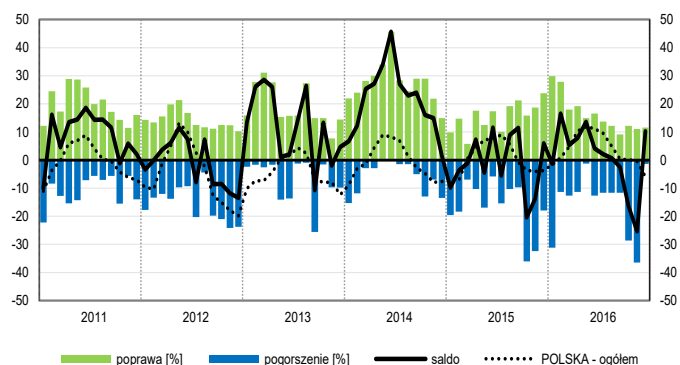
Handel detaliczny (działy 45+47)



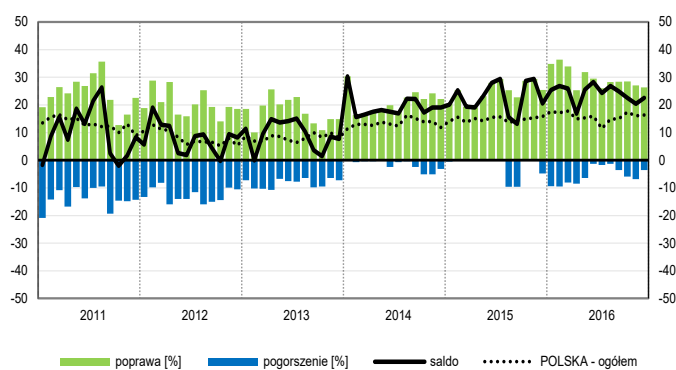
Transport i gospodarka magazynowa (sekcja H)



Zakwaterowanie i gastronomia (sekcja I)

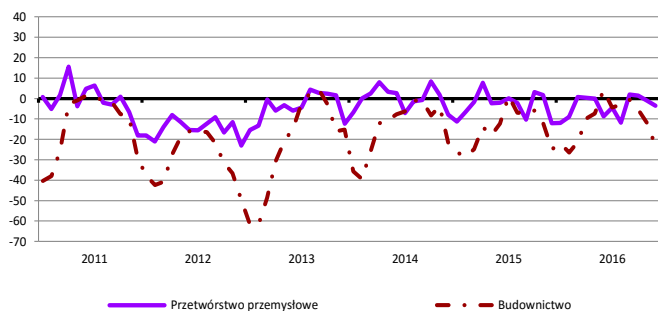


Informacja i komunikacja (sekcja J)

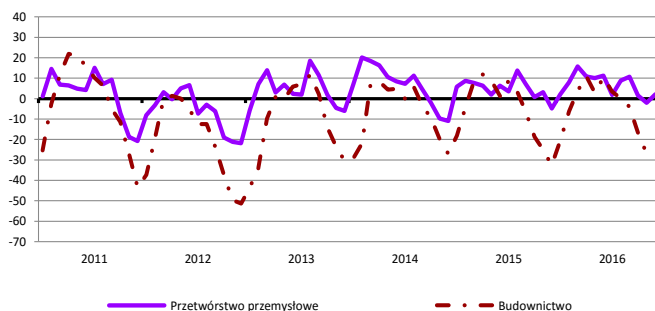


WYBRANE WSKAŹNIKI WEDŁUG SEKCJI / DZIAŁÓW PKD

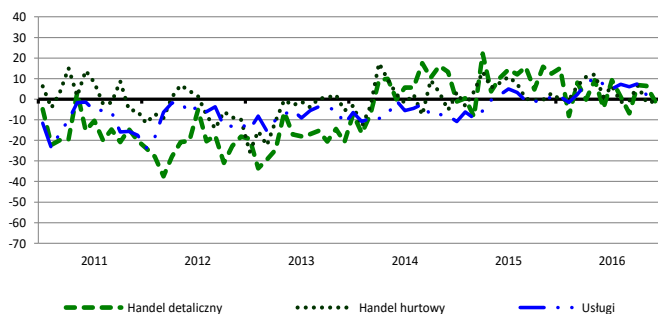
Bieżąca produkcja



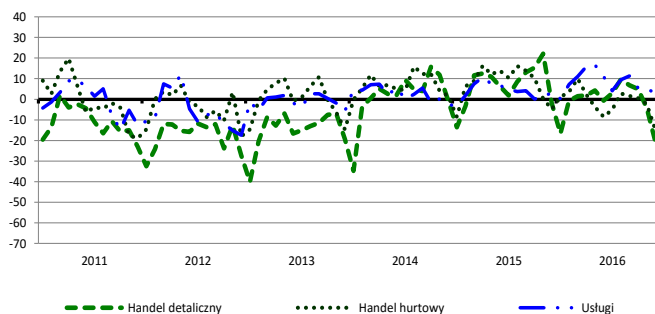
Przewidywana produkcja



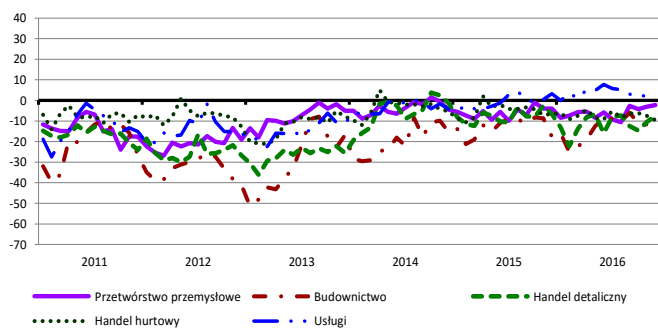
Bieżąca sprzedaż



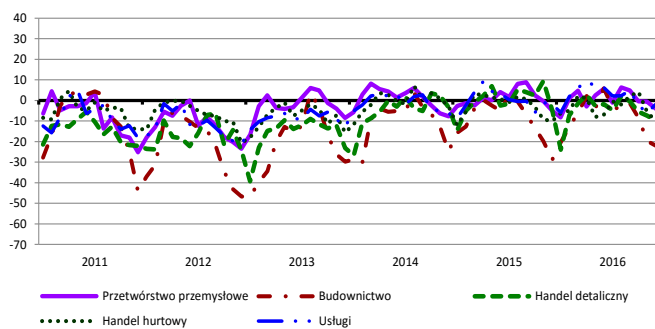
Przewidywana sprzedaż



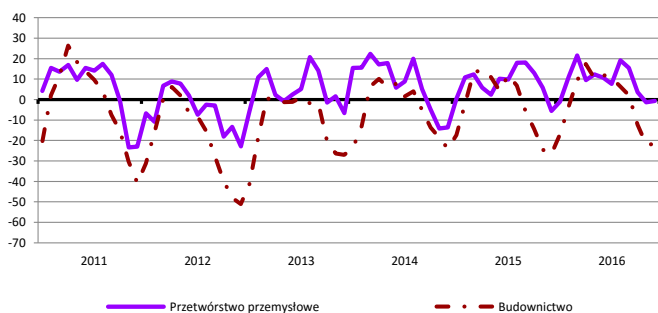
Bieżąca sytuacja finansowa



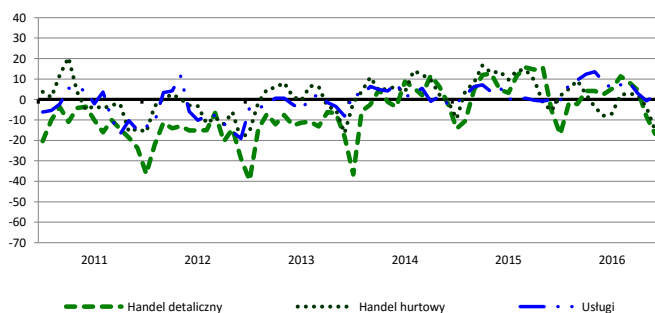
Przewidywana sytuacja finansowa



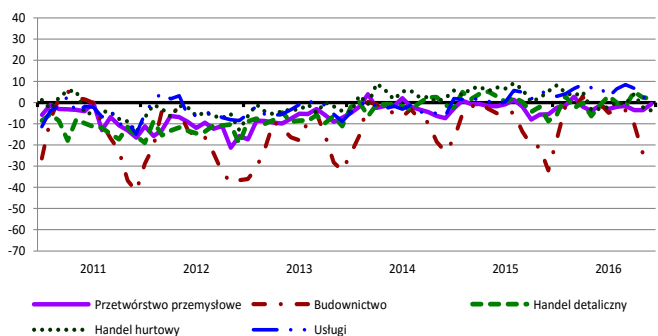
Przewidywany portfel zamówień na rynku krajowym



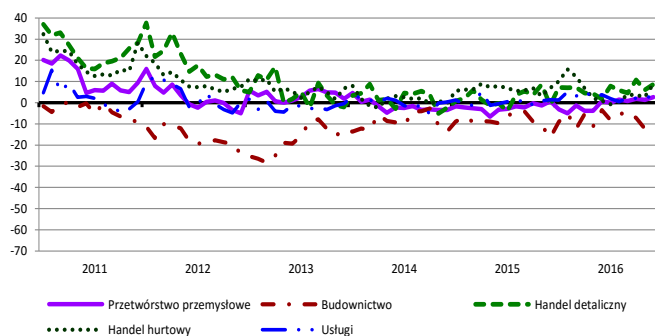
Przewidywany popyt



Przewidywane zatrudnienie

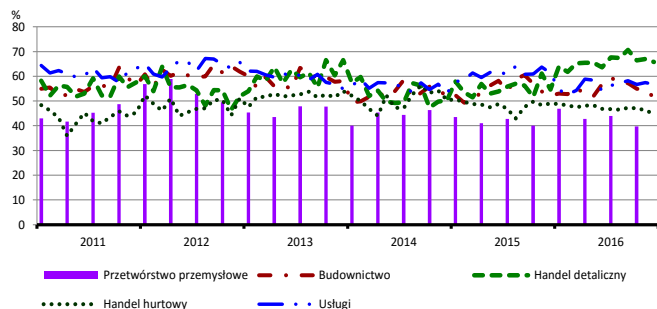


Przewidywane ceny

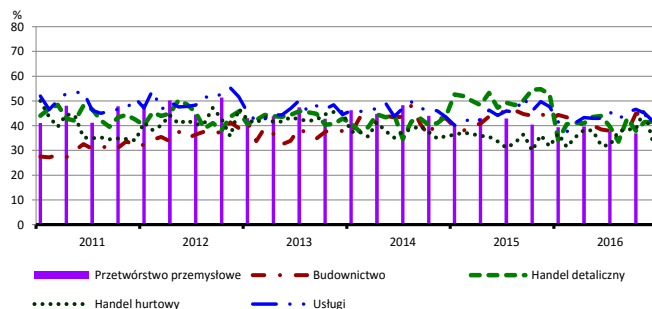


BARIERY DZIAŁALNOŚCI GOSPODARCZEJ

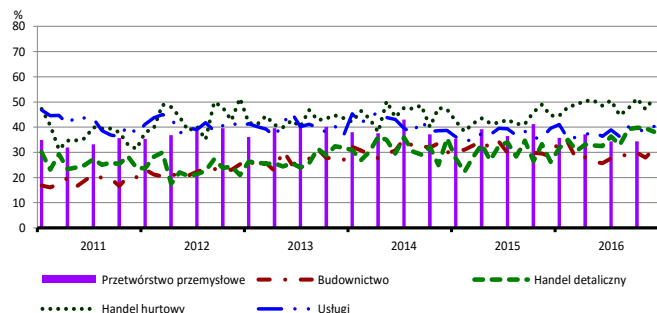
Koszty zatrudnienia



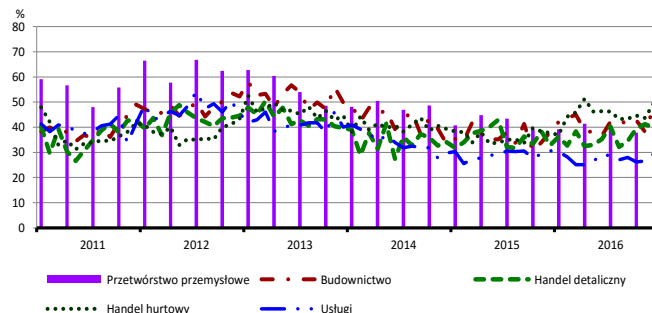
Wysokie obciążenia na rzecz budżetu



Niejasne i niespójne przepisy prawne



Niepewność ogólnej sytuacji gospodarczej



Największy odsetek przedsiębiorców **nieodczuwających żadnych barier w prowadzeniu bieżącej działalności gospodarczej** w grudniu br. jest odnotowany w jednostkach prowadzących działalność z zakresu usług (13,7%), w dalszej kolejności – handlu detalicznego (7,7%), handlu hurtowego (5,4%), budownictwa (2,6%).

Największe trudności napotymane przez przedsiębiorstwa **budowlane** zgłaszające bariery związane są z konkurencją na rynku (51,6% w grudniu br., 55,5% przed rokiem) oraz kosztami zatrudnienia (51,5% w grudniu br., 52,2% w analogicznym miesiącu ub. r.). W porównaniu z grudniem 2015 r. w największym stopniu wzrosło znaczenie bariery związanej z niepewnością ogólnej sytuacji gospodarczej (z 38,0% do 47,6%), natomiast spadło – barier związanych z wysokimi obciążeniami na rzecz budżetu (z 42,3% do 37,0%) i niedostatecznym popytem (z 36,2% do 31,5%).

Podmioty prowadzące działalność w zakresie **handlu hurtowego** najczęściej wskazują trudności związane z niejasnymi i niespójnymi przepisami prawnymi (51,7% w grudniu br., 44,6% w analogicznym miesiącu ub. r.) oraz niepewnością ogólnej sytuacji gospodarczej (49,5% w grudniu br., 37,7% przed rokiem). Są to bariery, których znaczenie w ujęciu rocznym wzrosło najbardziej. Znacząco wzrosło też odczuwanie bariery związanej z niedoborem pracowników (z 10,4% do 16,9%), natomiast spadło – bariery związanej z trudnościami w rozrachunkach z kontrahentami (z 27,5% do 22,3%).

Przedsiębiorcy prowadzący działalność z zakresu **handlu detalicznego** najbardziej odczuwają bariery związane z kosztami zatrudnienia (65,8% w grudniu br., 54,6% w analogicznym miesiącu ub. r.) i konkurencją na rynku (62,5% w grudniu br., 62,3% przed rokiem). W skali roku najbardziej wzrosło znaczenie barier związanych z niejasnymi i niespójnymi przepisami prawnymi (z 26,2% do 38,2%), kosztami zatrudnienia oraz niedoborem pracowników (z 3,0% do 13,3%). W ujęciu rocznym w największym stopniu zmniejszyły się trudności związane z niedostatecznym popytem (z 47,2% do 34,9%) i wysokimi obciążeniami na rzecz budżetu (z 52,7% do 41,4%).

Największe trudności wskazywane przez firmy **usługowe** zgłaszające bariery związane są z kosztami zatrudnienia (56,8% w grudniu br., 61,4% przed rokiem). W największym stopniu w skali roku spadło znaczenie barier związanych z konkurencją firm krajowych (z 45,7% do 38,3%) oraz wysokimi obciążeniami na rzecz budżetu (z 47,7% do 41,8%).

W **przetwórstwie przemysłowym** badaniem objęte są podmioty o liczbie pracujących 10 i więcej osób. W pozostałych badaniach (**budownictwo, handel hurtowy i detaliczny, usługi**) uczestniczą również podmioty o liczbie pracujących do 9 osób.

Przetwórstwo przemysłowe – sekcja C; **Budownictwo** – sekcja F; **Handel hurtowy** – dział 46; **Handel detaliczny** – działy 45 i 47

Usługi – sekcje: H – Transport i gospodarka magazynowa, I – Działalność związana z zakwaterowaniem i usługami gastronomicznymi, J – Informacja i komunikacja, K – Działalność finansowa i ubezpieczeniowa, L – Działalność związana z obsługą rynku nieruchomości, M – Działalność profesjonalna, naukowa i techniczna, N – Działalność w zakresie usług administrowania i działalność wspierająca, P – Edukacja, Q – Opieka zdrowotna i pomoc społeczna, R – Działalność związana z kulturą, rozrywką i rekreacją, S – Pozostała działalność usługowa

Opracowanie merytoryczne:
Departament Przedsiębiorstw
 Hanna Sękowska Tel. 22 608 36 51,
 Magdalena Świecka Tel. 22 608 35 50,
 Olga Gaca Tel. 22 608 36 51,
 Hubert Stefaniak Tel. 22 608 35 50,
 Łukasz Gontarz Tel. 22 608 35 50.

Rzeczposzechnianie:
Rzecznik Prasowy Prezesa GUS
 Karolina Dawidziuk
 Tel: 22 608 3009, 22 608 3475
 e-mail: rzecznik@stat.gov.pl

Wyniki badania koniunktury w przemyśle, budownictwie, handlu i usługach można znaleźć na stronie GUS

<http://stat.gov.pl/obszary-tematyczne/koniunktura/koniunktura/publikacja.4.html>

Zeszyt Metodologiczny „Badanie koniunktury gospodarczej GUS”, 2016

<http://stat.gov.pl/obszary-tematyczne/koniunktura/koniunktura/publikacja.5.html>