



## KONIUNKTURA GOSPODARCZA

w maju 2015 r.

opinie formułowane przez jednostki, których siedziba znajduje się  
w WOJEWÓDZTWIE PODLASKIM

*Przedsiębiorstwa z siedzibą w województwie podlaskim ogólny klimat koniunktury w **przetwórstwie przemysłowym** oceniają w maju optymistycznie i lepiej niż w kwietniu. Prognozy portfela zamówień i produkcji są bardziej korzystne od formułowanych przed miesiącem. Oceny portfela zamówień są gorsze niż w kwietniu. Produkcja rośnie wolniej niż w ubiegłym miesiącu. Bieżąca sytuacja finansowa oceniana jest nieznacznie negatywnie i w najbliższych miesiącach może nie ulec zmianie. Planowane są redukcje zatrudnienia. Przedsiębiorcy przewidują, że ceny wyrobów przemysłowych mogą spadać w tempie zbliżonym do oczekiwanego w kwietniu.*

*Ogólny klimat koniunktury w **budownictwie** oceniany jest w maju mniej pozytywnie niż w kwietniu. Diagnozy i prognozy portfela zamówień, produkcji budowlano-montażowej oraz sytuacji finansowej są korzystne, lepsze od zgłaszanych w ubiegłym miesiącu. Wzrost zatrudnienia może być mniejszy od planowanego w kwietniu. Przedsiębiorcy przewidują, że ceny robót budowlano-montażowych będą nieznacznie rosnąć.*

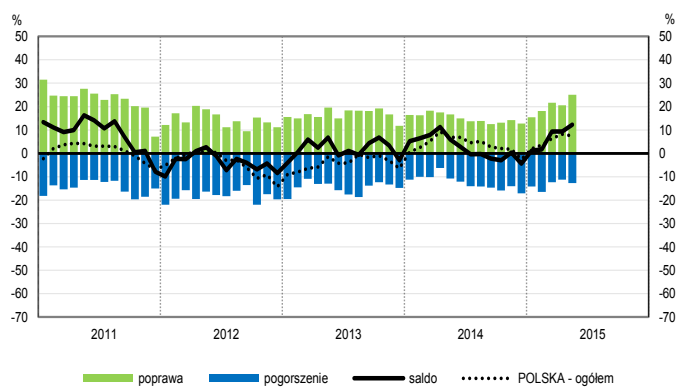
*Ogólny klimat koniunktury w **handlu hurtowym** w maju oceniany jest nieco mniej optymistycznie niż w kwietniu. Utrzymują się pozytywne oceny sprzedaży. Diagnozy sytuacji finansowej są bardziej korzystne niż przed miesiącem. Odpowiednie przewidywania są optymistyczne, ale ostrożniejsze od formułowanych w kwietniu. Planowane są redukcje zatrudnienia, choć mniejsze od prognozowanych miesiąc wcześniej. Przedsiębiorcy przewidują utrzymanie dynamiki cen.*

*Ogólny klimat koniunktury w **handlu detalicznym** oceniany jest niekorzystnie, gorzej niż w ubiegłym miesiącu. Bieżąca sprzedaż spada, wobec wzrostu odnotowanego w kwietniu. Odpowiednie przewidywania są bardziej optymistyczne od formułowanych miesiąc wcześniej. Poprawiają się, mimo to nadal negatywne, diagnozy sytuacji finansowej. Prognozy w tym zakresie są nieco bardziej pesymistyczne od zgłaszanych w kwietniu. Planowany jest niewielki spadek zatrudnienia. Przedsiębiorcy przewidują, iż ceny mogą utrzymać się na dotychczasowym poziomie.*

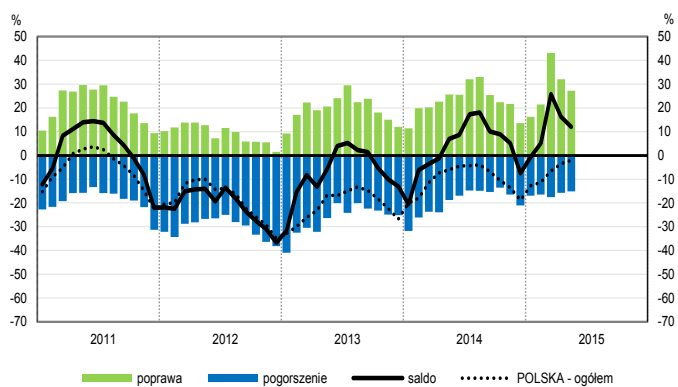
*Firmy z sekcji **informacja i komunikacja** oceniają w maju koniunkturę bardziej korzystnie niż przed miesiącem i przed rokiem. Oceny koniunktury zgłaszane przez podmioty z sekcji **transport i gospodarka magazynowa** oraz **działalność związana z zakwaterowaniem i usługami gastronomicznymi** są mniej pesymistyczne od formułowanych w kwietniu br., przy pozytywnych opiniach sygnalizowanych w maju ub. r.*

# OGÓLNY KLIMAT KONIUNKTURY WEDŁUG SEKCJI / DZIAŁÓW PKD

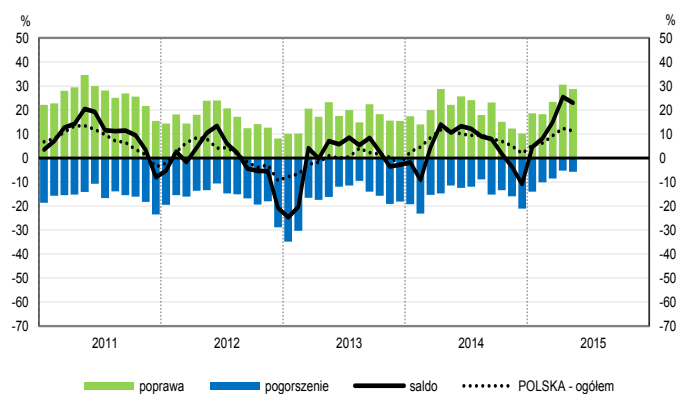
## Przetwórstwo przemysłowe (sekcja C)



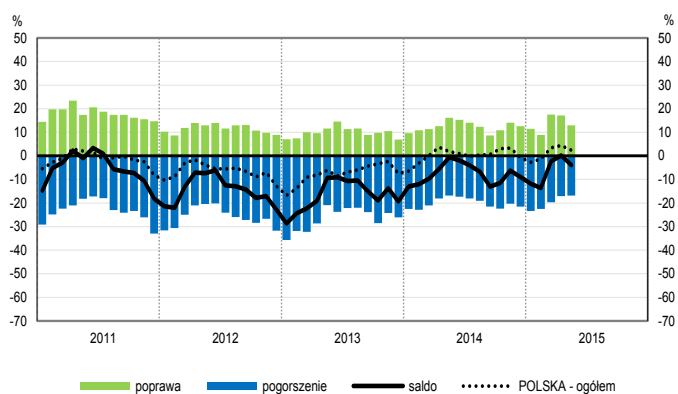
## Budownictwo (sekcja F)



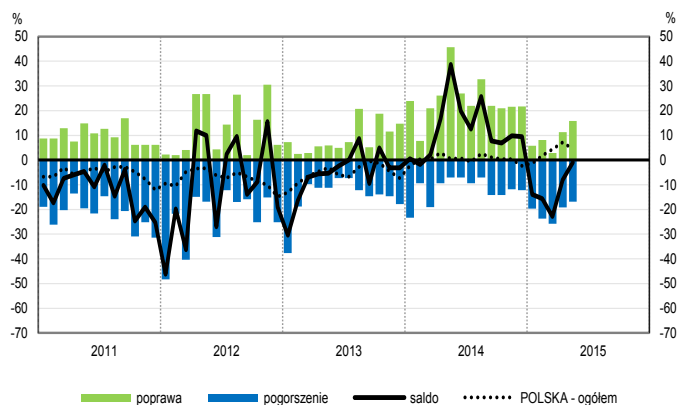
## Handel hurtowy (dział 46)



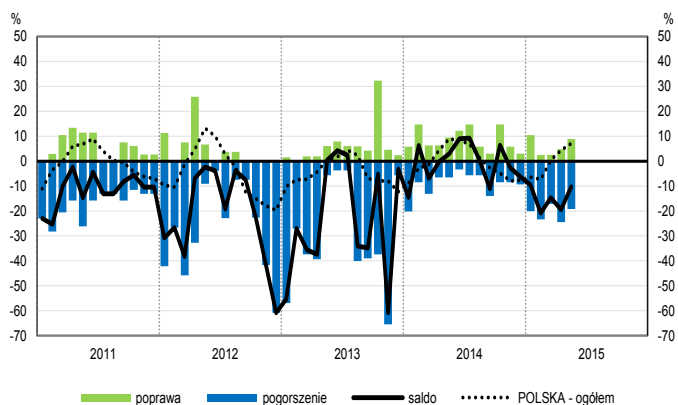
## Handel detaliczny (działy 45+47)



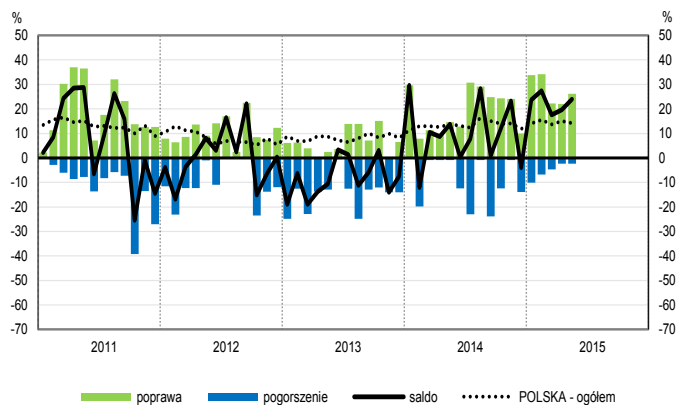
## Transport i gospodarka magazynowa (sekcja H)



## Zakwaterowanie i gastronomia (sekcja I)

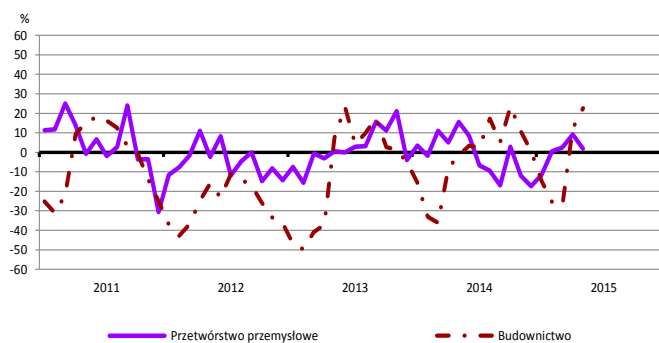


## Informacja i komunikacja (sekcja J)

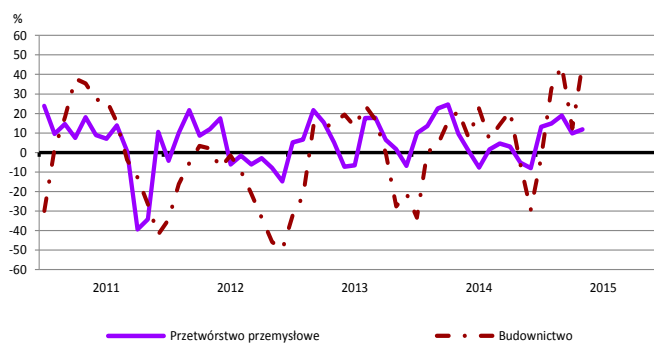


# WYBRANE WSKAŹNIKI WEDŁUG SEKCJI / DZIAŁÓW PKD

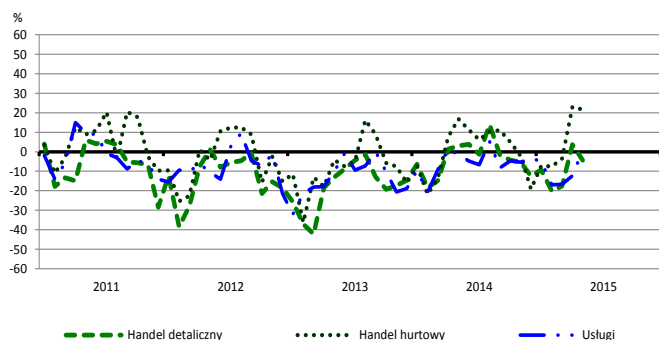
## Bieżąca produkcja



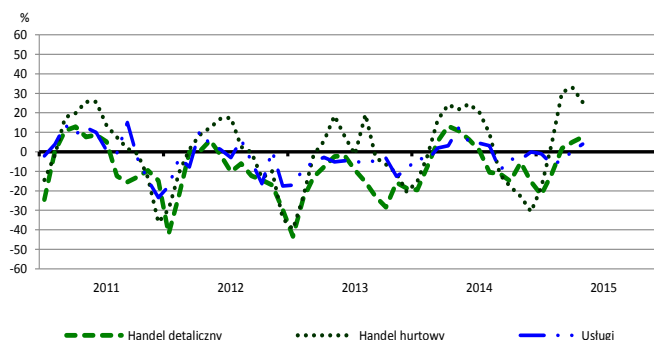
## Przewidywana produkcja



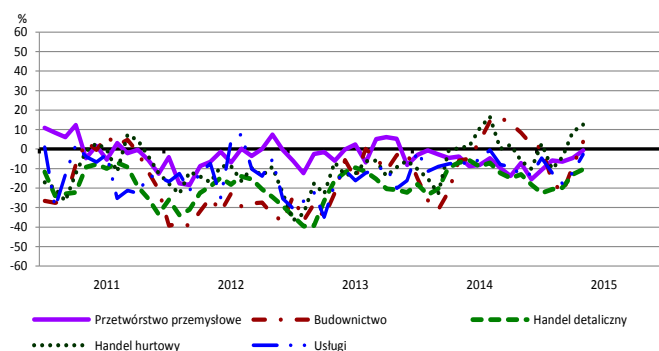
## Bieżąca sprzedaż



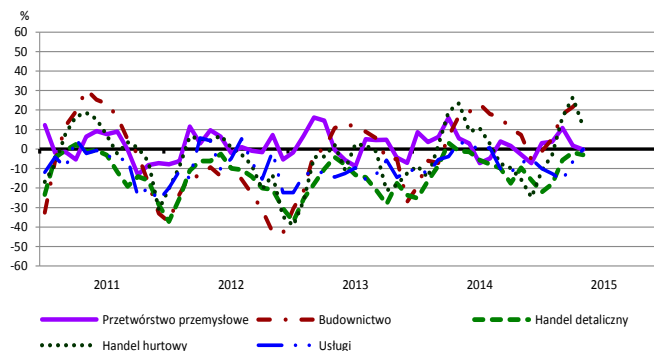
## Przewidywana sprzedaż



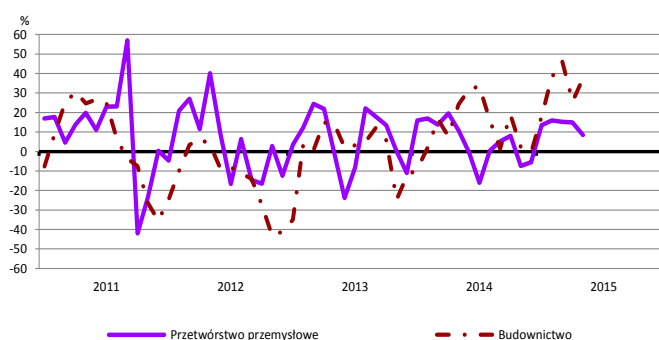
## Bieżąca sytuacja finansowa



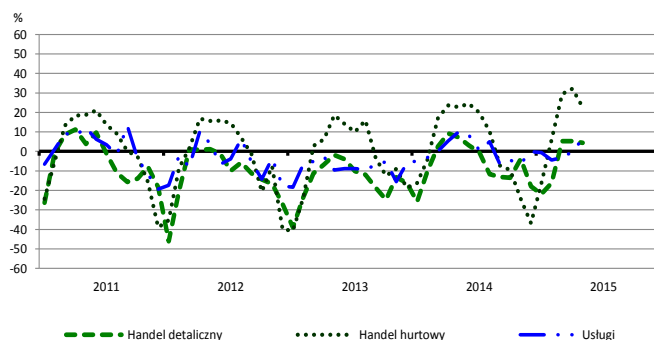
## Przewidywana sytuacja finansowa



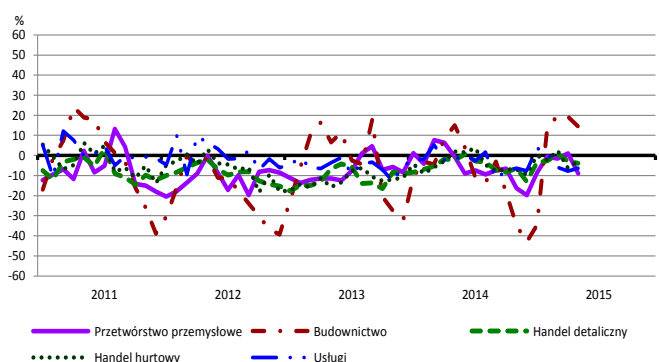
## Przewidywany portfel zamówień na rynku krajowym



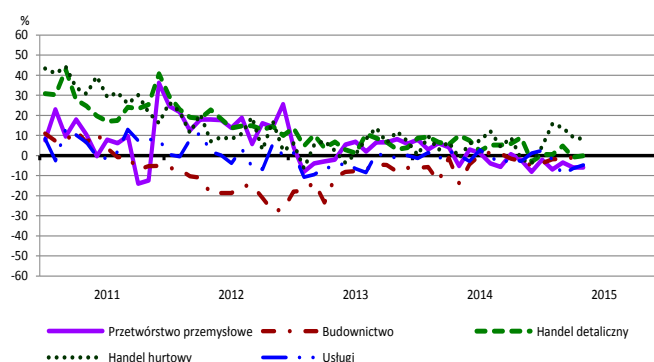
## Przewidywany popyt



## Przewidywane zatrudnienie

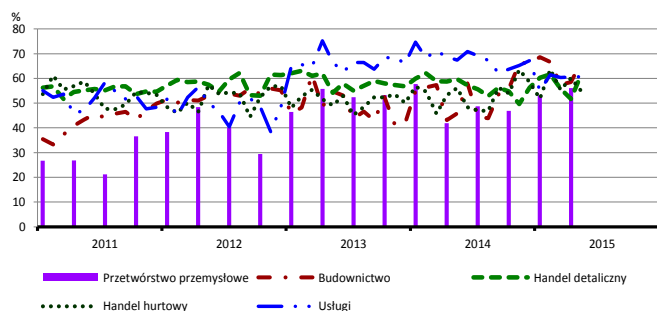


## Przewidywane ceny

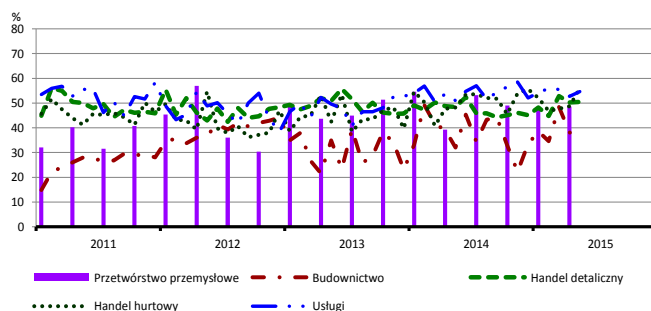


# BARIERY DZIAŁALNOŚCI GOSPODARCZEJ

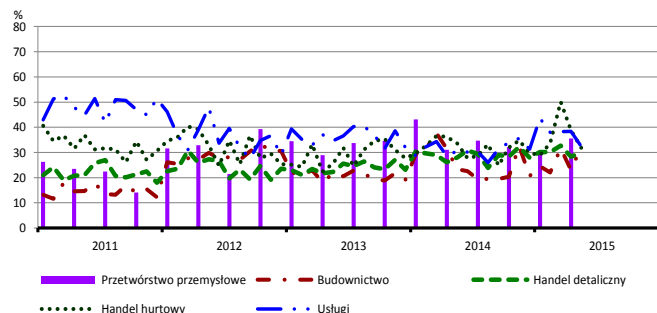
## Koszty zatrudnienia



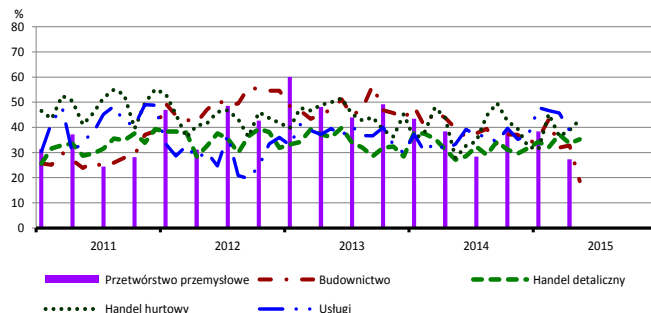
## Wysokie obciążenia na rzecz budżetu



## Niejasne i niespójne przepisy prawne



## Niepewność ogólnej sytuacji gospodarczej



Największy odsetek przedsiębiorców **nieodczuwających żadnych barier w prowadzeniu bieżącej działalności gospodarczej** w maju br. jest odnotowany w jednostkach prowadzących działalność z zakresu usług (11,6%), w dalszej kolejności – handlu hurtowego (4,2%), handlu detalicznego (2,9%). Wszystkie jednostki budowlano-montażowe napotykają na problemy w prowadzeniu działalności (brak barier – 0,0%).

Największe trudności napotykane przez przedsiębiorstwa **budowlano-montażowe** zgłaszające bariery związane są z kosztami zatrudnienia (67% w maju br., 46% w analogicznym miesiącu ub. r. – jest to bariera, której znaczenie w skali roku wzrosło w największym stopniu) oraz konkurencją na rynku (60% w maju br., 68% przed rokiem). W porównaniu z majem 2014 r. w największym stopniu spadło znaczenie barier związanych z niepewnością ogólnej sytuacji gospodarczej (z 40% do 19%) oraz kosztami materiałów (z 42% do 28%).

Podmioty prowadzące działalność w zakresie **handlu hurtowego** najczęściej wskazują trudności związane z konkurencją na rynku (barierę tę sygnalizuje w maju br. 58% przedsiębiorstw, 61% w analogicznym miesiącu ub. r.), wysokimi obciążeniami na rzecz budżetu (56% w maju br., 48% przed rokiem) oraz kosztami zatrudnienia (55% w maju br., 56% w analogicznym miesiącu ub. r.). Barrierami, których znaczenie w ujęciu rocznym wzrosło najbardziej są niepewność ogólnej sytuacji gospodarczej (z 28% do 43%), wysokie obciążenia na rzecz budżetu i powierzchnia sprzedażowa (z 3% do 9%), a spadło – barier związanych z wysokimi odsetkami bankowymi (z 26% do 16%), niedostatecznym popytem (z 44% do 37%), a także trudnościami w rozrachunkach z kontrahentami (z 39% do 33%).

Przedsiębiorcy prowadzący działalność z zakresu **handlu detalicznego** najbardziej odczuwają bariery związane z konkurencją na rynku (barierę tę sygnalizuje w maju br. 71% przedsiębiorstw, 60% w analogicznym miesiącu ub. r. – jest to bariera, której znacznie w ujęciu rocznym wzrosło najbardziej). Barierą, której znaczenie w skali roku spadło w największym stopniu są wysokie odsetki bankowe (z 25% do 19%).

Największe trudności wskazywane przez firmy **usługowe** zgłaszające bariery związane są z kosztami zatrudnienia (61% w maju br., 67% przed rokiem – jest to bariera, której znaczenie w skali roku spadło w największym stopniu) i wysokimi obciążeniami na rzecz budżetu (55% w maju br., 51% przed rokiem). W porównaniu z majem ubiegłego roku w największym stopniu wzrosło znaczenie bariery związanej z konkurencją firm zagranicznych (z 14% do 22%).

*W przetwórstwie przemysłowym badaniem objęte są podmioty o liczbie pracujących 10 i więcej osób. W pozostałych badaniach (budownictwo, handel hurtowy i detaliczny, usługi) uczestniczą również podmioty o liczbie pracujących do 9 osób.*

**Przetwórstwo przemysłowe** – sekcja C; **Budownictwo** – sekcja F; **Handel hurtowy** – dział 46; **Handel detaliczny** – działy 45 i 47  
**Usługi** – sekcje: H – Transport i gospodarka magazynowa, I – Działalność związana z zakwaterowaniem i usługami gastronomicznymi, J – Informacja i komunikacja, K – Działalność finansowa i ubezpieczeniowa, L – Działalność związana z obsługą rynku nieruchomości, M – Działalność profesjonalna, naukowa i techniczna, N – Działalność w zakresie usług administrowania i działalność wspierająca, P – Edukacja, Q – Opieka zdrowotna i pomoc społeczna, R – Działalność związana z kulturą, rozrywką i rekreacją, S – Pozostała działalność usługowa

Opracowanie merytoryczne:  
**Departament Przedsiębiorstw**  
Hanna Sękowska Tel. 22 608 36 51,  
Magdalena Świecka Tel. 22 608 35 50,  
Olga Gaca Tel. 22 608 36 51,  
Hubert Stefaniak Tel. 22 608 35 50,  
Łukasz Gontarz Tel. 22 608 35 50.

Rozpowszechnianie:  
**Rzecznik Prasowy Prezesa GUS**  
Artur Satora  
Tel: 22 608 3475, 22 608 3009  
e-mail: [rzecznik@stat.gov.pl](mailto:rzecznik@stat.gov.pl)

Wyniki badania koniunktury w przemyśle, budownictwie, handlu i usługach można znaleźć na stronie GUS  
<http://stat.gov.pl/obszary-tematyczne/koniunktura/koniunktura/koniunktura-w-przemysle-budownictwie-handlu-i-uslugach-2000-2015.4.8.html>  
Zeszyt Metodologiczny „Badanie koniunktury gospodarczej GUS”, 2015  
[http://stat.gov.pl/download/gfx/portalinformacyjny/pl/defaultaktualnosci/5516/5/6/1/badanie\\_koniunktury\\_gospodarczej\\_2015.pdf](http://stat.gov.pl/download/gfx/portalinformacyjny/pl/defaultaktualnosci/5516/5/6/1/badanie_koniunktury_gospodarczej_2015.pdf)