



KONIUNKTURA GOSPODARCZA

w grudniu 2015 r.

opinie formułowane przez jednostki, których siedziba znajduje się
w WOJEWÓDZTWIE OPOLSKIM

*Przedsiębiorstwa z siedzibą w województwie opolskim ogólny klimat koniunktury w **przetwórstwie przemysłowym** oceniają w grudniu korzystnie, podobnie jak w listopadzie. Bieżący portfel zamówień i produkcja rosną wolniej niż w ubiegłym miesiącu. Sytuacja finansowa oceniana jest optymistycznie, podobnie jak w listopadzie. Odpowiednie prognozy są pozytywne, ale ostrożniejsze od formułowanych przed miesiącem. Planowane są niewielkie redukcje zatrudnienia. Przedsiębiorcy przewidują, że ceny wyrobów przemysłowych mogą rosnać szybciej niż oczekiwano w listopadzie.*

*Ogólny klimat koniunktury w **budownictwie** oceniany jest w grudniu niekorzystnie, gorzej niż w listopadzie. Diagnozy i prognozy portfela zamówień, produkcji budowlano-montażowej oraz sytuacji finansowej są pesymistyczne, gorsze od formułowanych w ubiegłym miesiącu. Skala ograniczenia zatrudnienia może być większa od planowanej w listopadzie. Przedsiębiorcy przewidują, że ceny robót budowlano-montażowych będą spadać w stopniu zbliżonym do oczekiwanego przed miesiącem.*

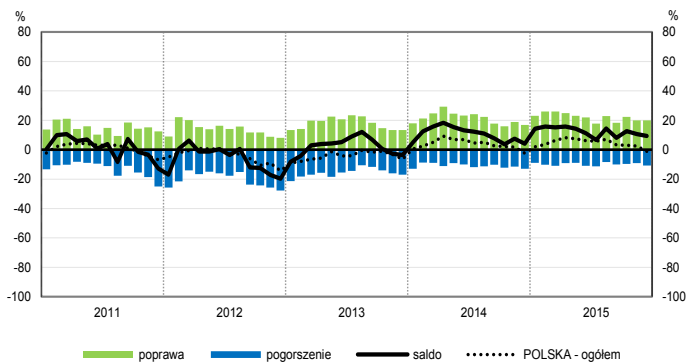
*Ogólny klimat koniunktury w **handlu hurtowym** w grudniu oceniany jest mniej optymistycznie niż w listopadzie. Oceny sprzedaży są korzystne, ale ostrożniejsze od opinii sprzed miesiąca. Odpowiednie przewidywania są bardziej pesymistyczne od formułowanych w listopadzie. Diagnozy sytuacji finansowej są bardziej niekorzystne niż miesiąc wcześniej. Nieznacznie poprawiają się, choć nadal negatywne, prognozy w tym zakresie. Możliwy jest niewielki wzrost zatrudnienia, po redukcjach planowanych miesiąc wcześniej. Przedsiębiorcy oczekują spadku cen.*

*Oceny ogólnego klimatu koniunktury w **handlu detalicznym** są bardziej negatywne niż w listopadzie. Diagnozy i prognozy sprzedaży oraz sytuacji finansowej są bardziej pesymistyczne od zgłaszanych przed miesiącem. Możliwy jest dalszy spadek zatrudnienia. Przedsiębiorcy zapowiadają przyspieszenie dynamiki cen.*

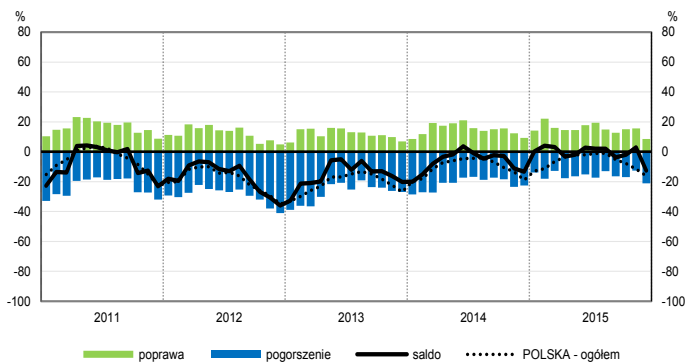
*Podmioty z sekcji **transport i gospodarka magazynowa** oceniają w grudniu koniunkturę gorzej niż przed miesiącem, ale lepiej niż przed rokiem. Kierujący jednostkami z sekcji **działalność związana z zakwaterowaniem i usługami gastronomicznymi** oraz **informacja i komunikacja** formułują niekorzystne oceny koniunktury, gorsze od notowanych w listopadzie bieżącego i grudniu ubiegłego roku.*

OGÓLNY KLIMAT KONIUNKTURY WEDŁUG SEKCJI / DZIAŁÓW PKD

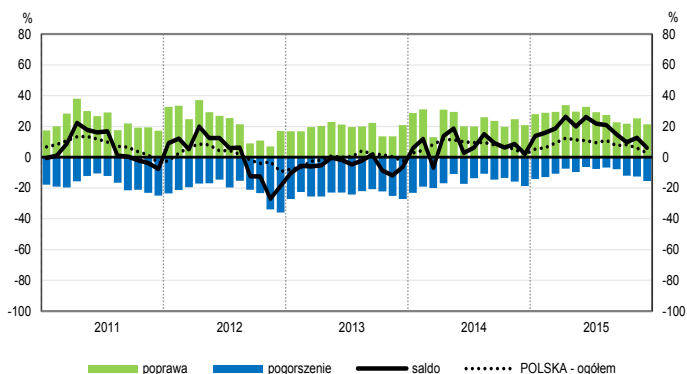
Przetwórstwo przemysłowe (sekcja C)



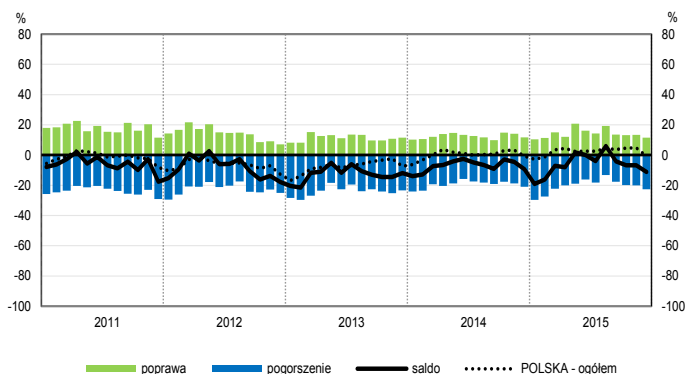
Budownictwo (sekcja F)



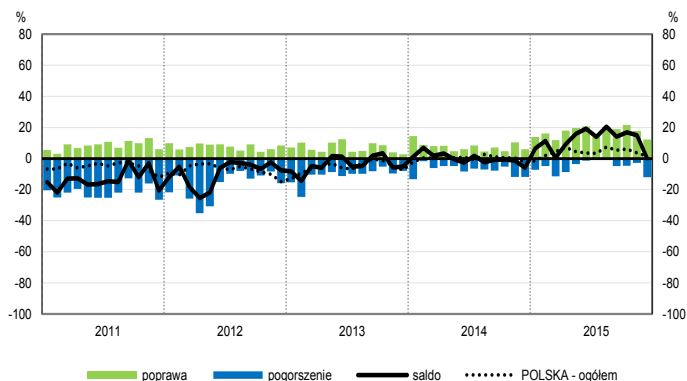
Handel hurtowy (dział 46)



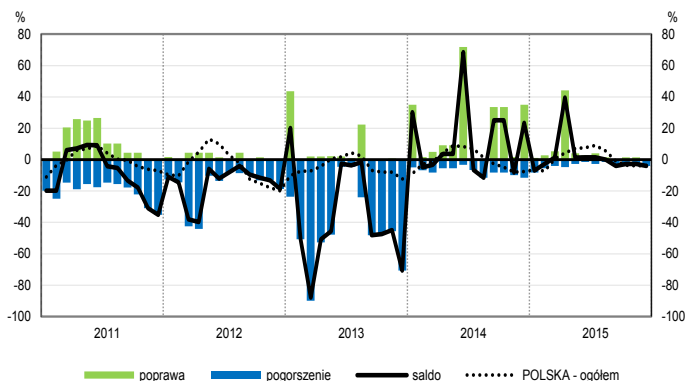
Handel detaliczny (działy 45+47)



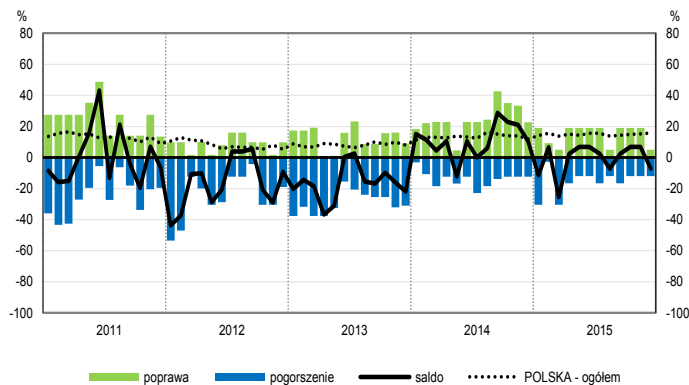
Transport i gospodarka magazynowa (sekcja H)



Zakwaterowanie i gastronomia (sekcja I)

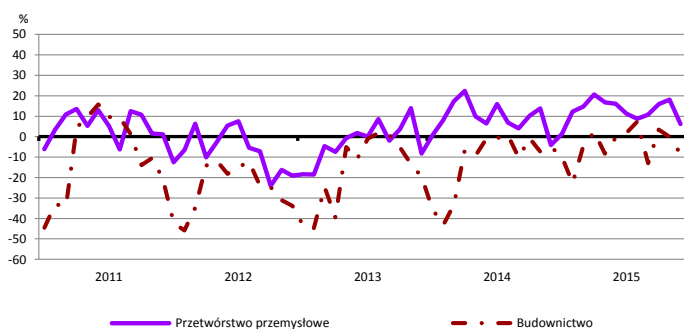


Informacja i komunikacja (sekcja J)

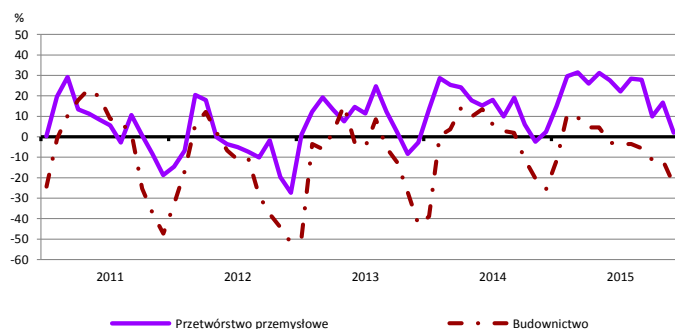


WYBRANE WSKAŹNIKI WEDŁUG SEKCJI / DZIAŁÓW PKD

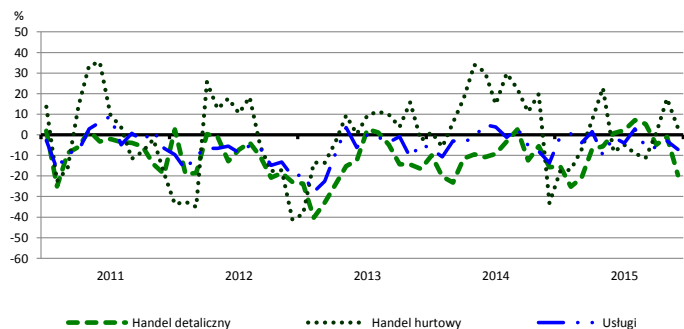
Bieżąca produkcja



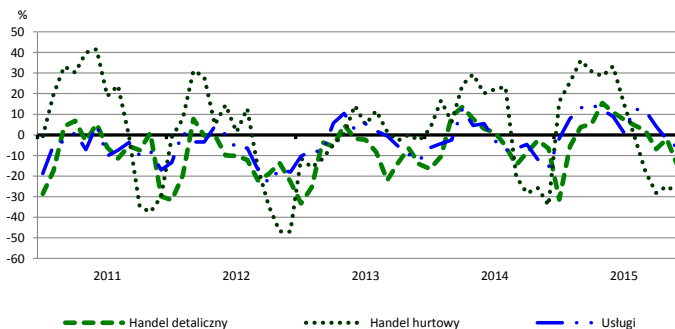
Przewidywana produkcja



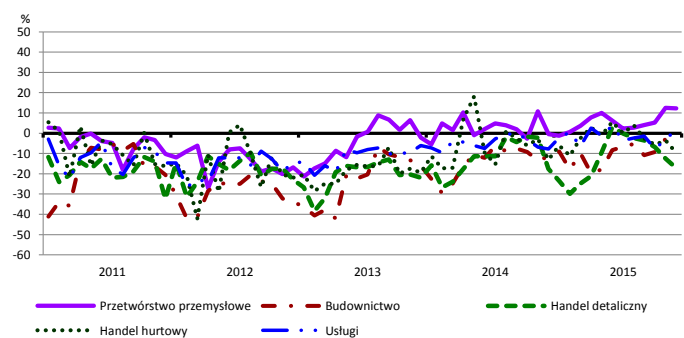
Bieżąca sprzedaż



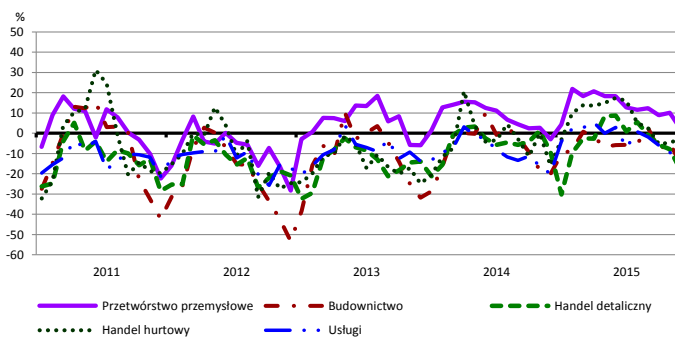
Przewidywana sprzedaż



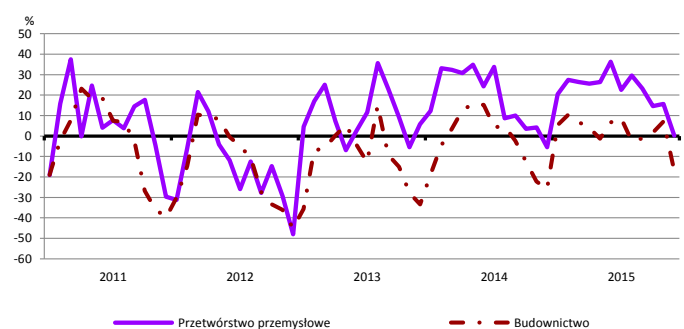
Bieżąca sytuacja finansowa



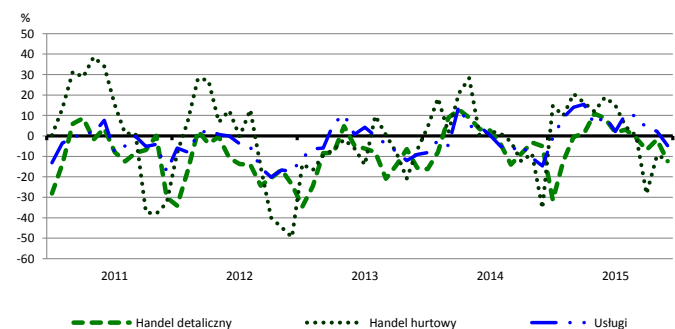
Przewidywana sytuacja finansowa



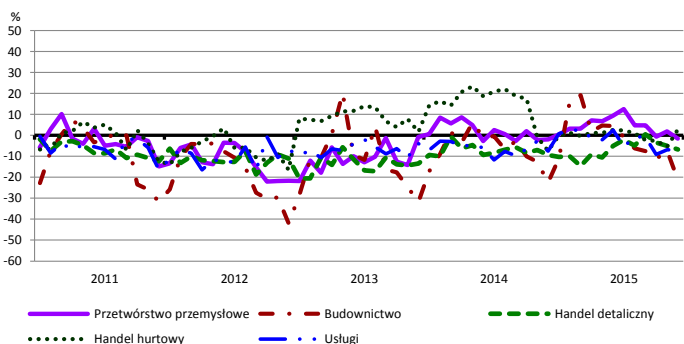
Przewidywany portfel zamówień na rynku krajowym



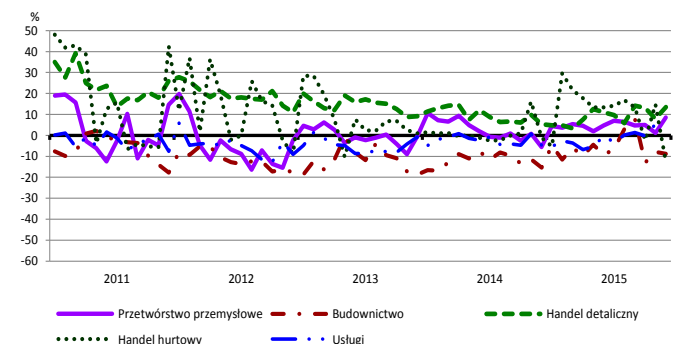
Przewidywany popyt



Przewidywane zatrudnienie

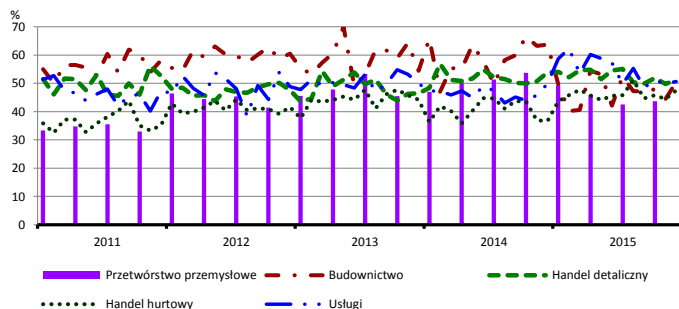


Przewidywane ceny

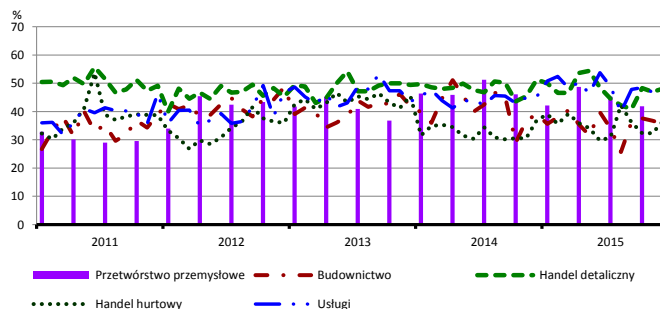


BARIERY DZIAŁALNOŚCI GOSPODARCZEJ

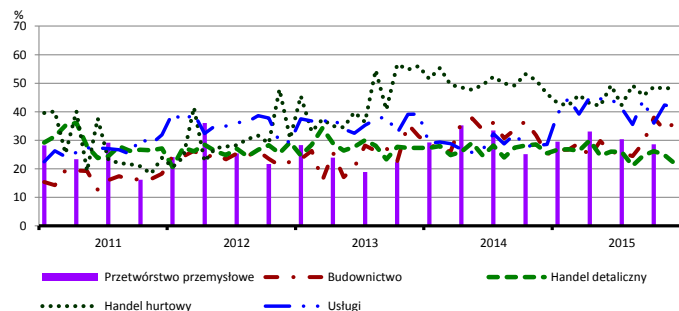
Koszty zatrudnienia



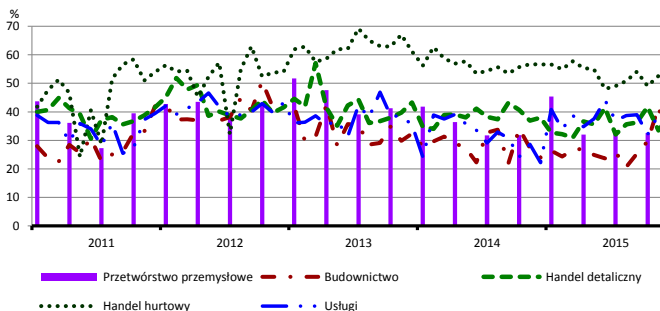
Wysokie obciążenia na rzecz budżetu



Niejasne i niespójne przepisy prawne



Niepewność ogólnej sytuacji gospodarczej



Największy odsetek przedsiębiorców **nieodczuwających żadnych barier w prowadzeniu bieżącej działalności gospodarczej** w grudniu br. jest odnotowany w jednostkach prowadzących działalność z zakresu usług (9,6%), w dalszej kolejności – budownictwa (7,7%), handlu detalicznego (6,6%), handlu hurtowego (4,7%).

Największe trudności napotymane przez przedsiębiorstwa **budowlano-montażowe** zgłaszające bariery związane są z kosztami zatrudnienia (50,5% w grudniu br., 63,7% w analogicznym miesiącu ub. r. – jest to bariera, której znaczenie w skali roku spadło w największym stopniu) oraz konkurencją na rynku (47,8% w grudniu br., 42,1% przed rokiem). W porównaniu z grudniem 2014 r. w największym stopniu wzrosło znaczenie barier związanych z niejasnymi i niespójnymi przepisami prawnymi (z 25,1% do 36,3%) oraz niedoborem wykwalifikowanych pracowników (z 20,1% do 28,2%).

Podmioty prowadzące działalność w zakresie **handlu hurtowego** najczęściej wskazują trudności związane z konkurencją na rynku (barierę tę sygnalizuje 74,2% przedsiębiorstw w grudniu br., 71,5% przed rokiem). W ujęciu rocznym najbardziej wzrosło znaczenie barier związanych z kosztami zatrudnienia (z 36,7% do 47,5%), trudnościami w rozrachunkach z kontrahentami (z 33,7% do 42,8%) i niedostatecznym popytem (z 46,9% do 52,2%), a spadło – bariery związanej z problemami z zakupem towarów (z 25,8% do 19,1%).

Przedsiębiorcy prowadzący działalność z zakresu **handlu detalicznego** najbardziej odczuwają trudności związane z konkurencją na rynku (barierę tę sygnalizuje w grudniu br. 60,8% przedsiębiorstw, 51,2% w analogicznym miesiącu ub. r.). Barierami, których znaczenie najbardziej wzrosło w skali roku są konkurencja na rynku oraz niedostateczny popyt (z 33,8% do 43,4%).

Największe trudności wskazywane przez firmy **usługowe** zgłaszające bariery związane są z konkurencją firm krajowych (52,2% w grudniu br., 42,9% przed rokiem) oraz kosztami zatrudnienia (50,6% w grudniu br., 49,9% przed rokiem). W porównaniu z grudniem ub. r. w największym stopniu wzrosło znaczenie barier związanych z niepewnością ogólnej sytuacji gospodarczej (z 22,2% do 43,3%) oraz niejasnymi i niespójnymi przepisami prawnymi (z 28,5% do 41,5%).

W **przetwórstwie przemysłowym** badaniem objęte są podmioty o liczbie pracujących 10 i więcej osób. W pozostałych badaniach (**budownictwo, handel hurtowy i detaliczny, usługi**) uczestniczą również podmioty o liczbie pracujących do 9 osób.

Przetwórstwo przemysłowe – sekcja C; **Budownictwo** – sekcja F; **Handel hurtowy** – dział 46; **Handel detaliczny** – działy 45 i 47
Usługi – sekcje: H – Transport i gospodarka magazynowa, I – Działalność związana z zakwaterowaniem i usługami gastronomicznymi, J – Informacja i komunikacja, K – Działalność finansowa i ubezpieczeniowa, L – Działalność związana z obsługą rynku nieruchomości, M – Działalność profesjonalna, naukowa i techniczna, N – Działalność w zakresie usług administrowania i działalność wspierająca, P – Edukacja, Q – Opieka zdrowotna i pomoc społeczna, R – Działalność związana z kulturą, rozrywką i rekreacją, S – Pozostała działalność usługowa

Opracowanie merytoryczne:
Departament Przedsiębiorstw
 Hanna Sękowska Tel. 22 608 36 51,
 Magdalena Świącka Tel. 22 608 35 50,
 Olga Gaca Tel. 22 608 36 51,
 Hubert Stefaniak Tel. 22 608 35 50,
 Łukasz Gontarz Tel. 22 608 35 50.

Rzeczposzechnianie:
Rzecznik Prasowy Prezesa GUS
 Artur Satora
 Tel: 22 608 3475, 22 608 3009
 e-mail: rzecznik@stat.gov.pl

Wyniki badania koniunktury w przemyśle, budownictwie, handlu i usługach można znaleźć na stronie GUS
<http://stat.gov.pl/obszary-tematyczne/koniunktura/koniunktura/koniunktura-w-przemysle-budownictwie-handlu-i-uslugach-2000-2015.4.8.html>
 Zeszyt Metodologiczny „Badanie koniunktury gospodarczej GUS”, 2015
http://stat.gov.pl/download/gfx/portalinformacyjny/pl/defaultaktualnosci/5516/5/6/1/badanie_koniunktury_gospodarczej_2015.pdf