

Warszawa, 2014-01-29

KONIUNKTURA GOSPODARCZA

w styczniu 2014 r.

opinie formułowane przez jednostki, których siedziba znajduje się
w WOJEWÓDZTWIE LUBELSKIM

Przedsiębiorstwa z siedzibą w województwie lubelskim ogólny klimat koniunktury w **przetwórstwie przemysłowym** oceniają w styczniu nieznacznie pozytywnie, nieco lepiej niż w grudniu. Oceny bieżącej i przyszłej produkcji oraz przewidywania dotyczące portfela zamówień są korzystne, wobec negatywnych opinii formułowanych w ubiegłym miesiącu. Bieżący portfel zamówień oceniany jest mniej pesymistycznie niż w grudniu. Zgłaszane są pozytywne opinie dotyczące bieżącej sytuacji finansowej. Przewidywania w tym zakresie są mniej niekorzystne od formułowanych przed miesiącem. Redukcje zatrudnienia mogą być znacznie mniejsze od zapowiadanych w grudniu. Ceny wyrobów przemysłowych mogą utrzymać się na dotychczasowym poziomie.

Ogólny klimat koniunktury w **budownictwie** oceniany jest w styczniu mniej negatywnie niż w grudniu. Prognozy portfela zamówień, produkcji budowlano-montażowej oraz sytuacji finansowej są mniej pesymistyczne od formułowanych w ubiegłym miesiącu. Odpowiednie diagnozy są nieco bardziej niekorzystne od ocen zgłaszanych w grudniu. Przedsiębiorcy zapowiadają mniej znaczący niż planowano w ubiegłym miesiącu spadek zatrudnienia. Ceny robót budowlano-montażowych mogą zmniejszać się w stopniu zbliżonym do oczekiwanego w grudniu.

Ogólny klimat koniunktury w **handlu hurtowym** jest w styczniu oceniany pozytywnie, podobnie jak w ubiegłym miesiącu. Prognozy sprzedaży oraz sytuacji finansowej są nieznacznie pesymistyczne, zbliżone do przewidywań formułowanych w grudniu. Odpowiednie diagnozy są niekorzystne, wobec pozytywnych opinii sprzed miesiąca. Planowany jest wzrost zatrudnienia, ale mniejszy od oczekiwanego w grudniu. Przedsiębiorcy przewidują, iż ceny mogą rosnać szybciej niż przewidywano miesiąc wcześniej.

Oceny ogólnego klimatu koniunktury w **handlu detalicznym** są bardziej niekorzystne niż przed miesiącem. Pogarszają się negatywne prognozy sprzedaży oraz sytuacji finansowej. Diagnozy sprzedaży są nieco mniej pesymistyczne niż w grudniu. Utrzymują się negatywne oceny bieżącej sytuacji finansowej. Zatrudnienie może być nadal ograniczane. Przedsiębiorcy przewidują, iż w najbliższych trzech miesiącach ceny towarów mogą rosnać szybciej niż zapowiadano w grudniu.

Dyrektorzy firm z sekcji **informacja i komunikacja** oraz **działalność związana z zakwaterowaniem i usługami gastronomicznymi** oceniają w styczniu koniunkturę korzystnie, lepiej niż przed miesiącem i przed rokiem. Oceny koniunktury zgłaszane przez podmioty z sekcji **transport i gospodarka magazynowa** są zbliżone do formułowanych w styczniu ubiegłego roku, choć nieznacznie mniej pesymistyczne od zgłaszanych w grudniu.

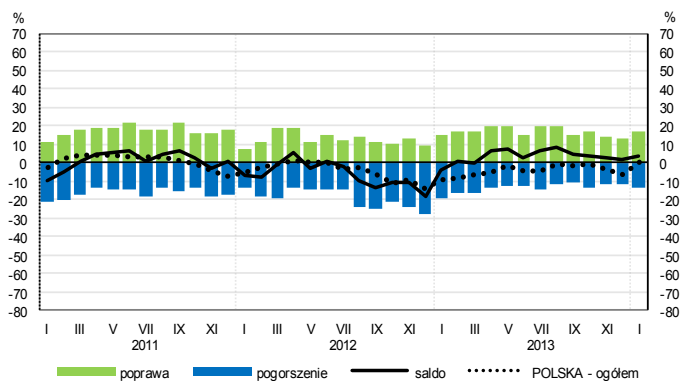
W **przetwórstwie przemysłowym** badaniem objęte są podmioty o liczbie pracujących 10 i więcej osób. W pozostałych badaniach (**budownictwo, handel hurtowy i detaliczny, usługi**) uczestniczą również podmioty o liczbie pracujących do 9 osób.

Przetwórstwo przemysłowe — sekcja C; **Budownictwo** — sekcja F; **Handel hurtowy** — dział 46; **Handel detaliczny** — działy 45 i 47

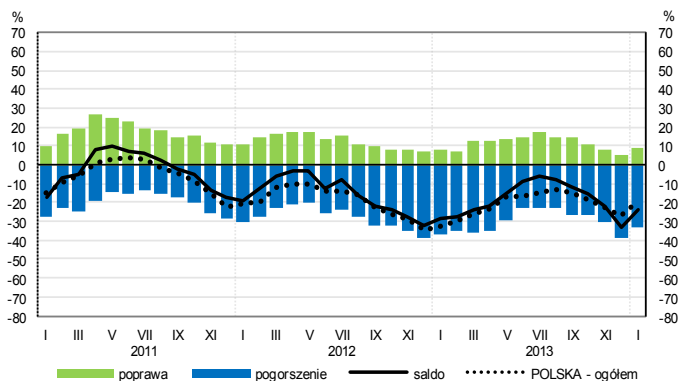
Usługi — sekcje: H — Transport i gospodarka magazynowa, I — Działalność związana z zakwaterowaniem i usługami gastronomicznymi, J — Informacja i komunikacja, K — Działalność finansowa i ubezpieczeniowa, L — Działalność związana z obsługą rynku nieruchomości, M — Działalność profesjonalna, naukowa i techniczna, N — Działalność w zakresie usług administrowania i działalność wspierająca, P — Edukacja, Q — Opieka zdrowotna i pomoc społeczna, R — Działalność związana z kulturą, rozrywką i rekreacją, S — Pozostała działalność usługowa

OGÓLNY KLIMAT KONIUNKTURY WEDŁUG SEKCJI / DZIAŁÓW PKD

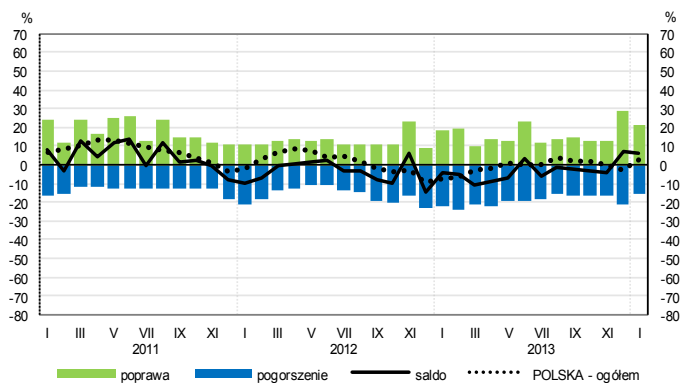
Przetwórstwo przemysłowe (sekcja C)



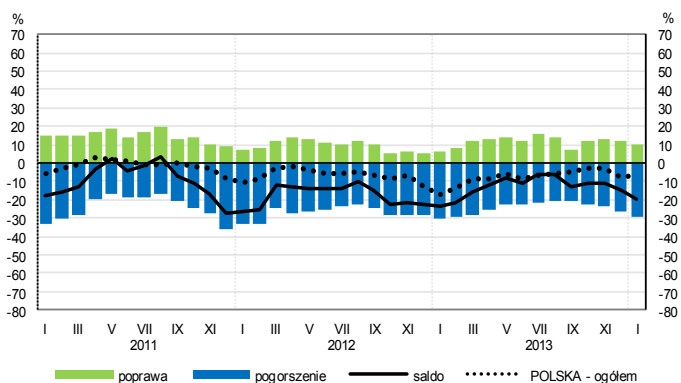
Budownictwo (sekcja F)



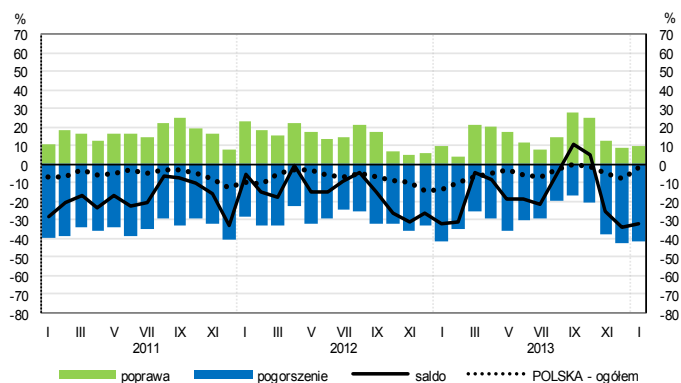
Handel hurtowy (dział 46)



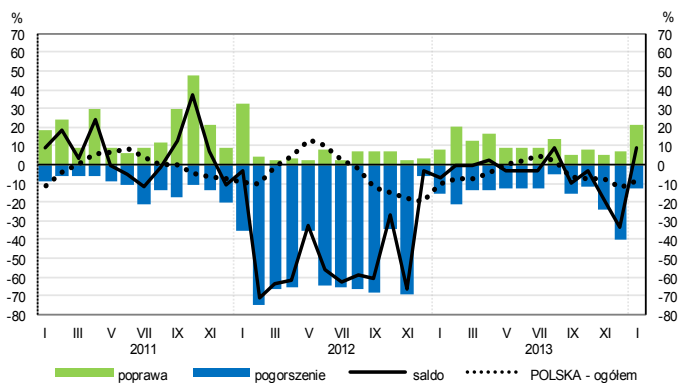
Handel detaliczny (dział 45+47)



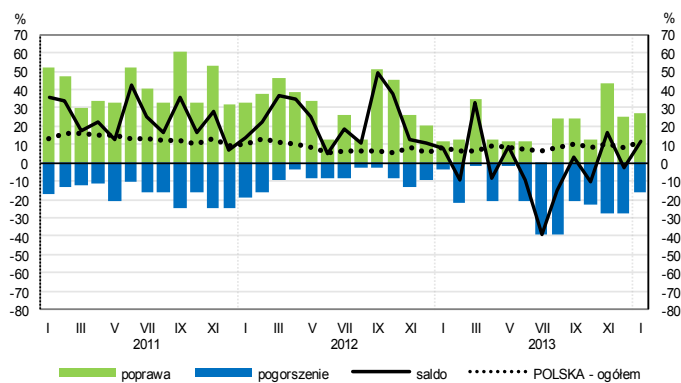
Transport i gospodarka magazynowa (sekcja H)



Zakwaterowanie i gastronomia (sekcja I)

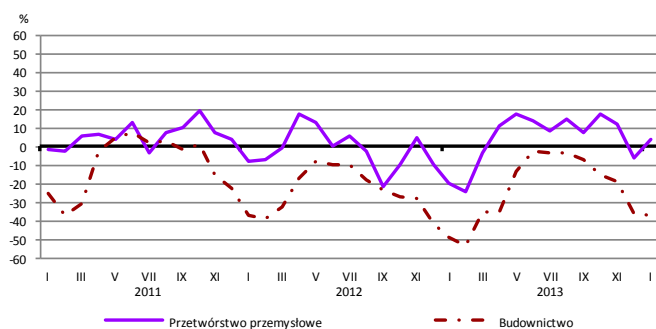


Informacja i komunikacja (sekcja J)

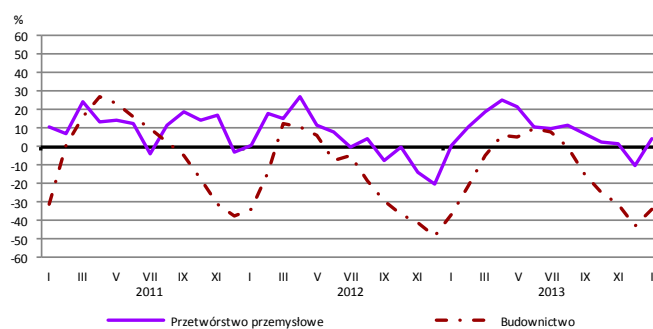


WYBRANE WSKAŹNIKI WEDŁUG SEKCJI / DZIAŁÓW PKD

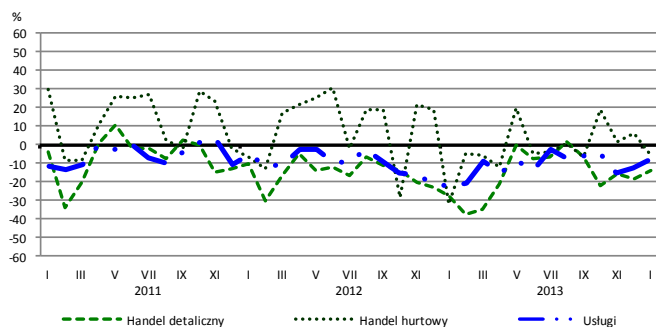
Bieżąca produkcja



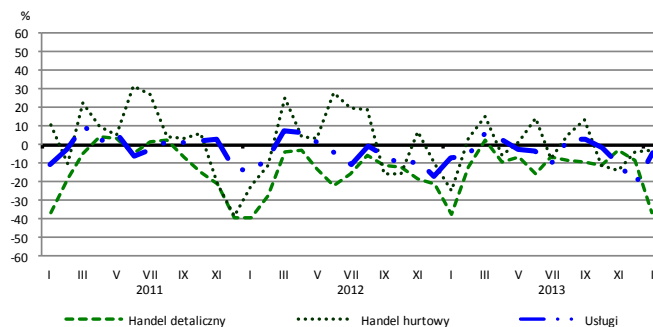
Przewidywana produkcja



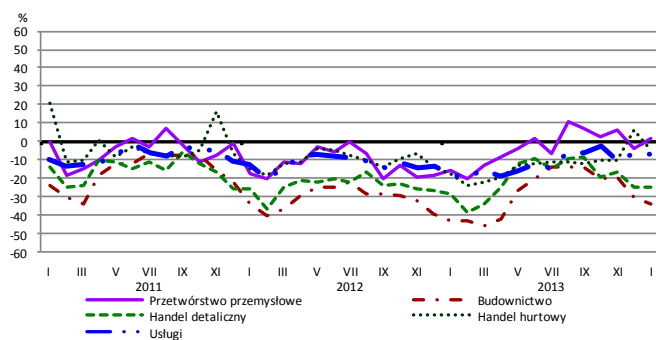
Bieżąca sprzedaż



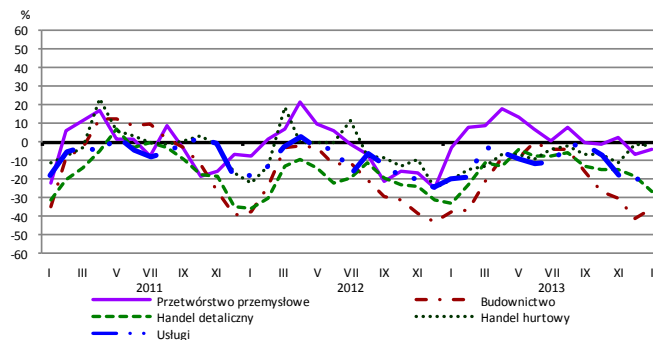
Przewidywana sprzedaż



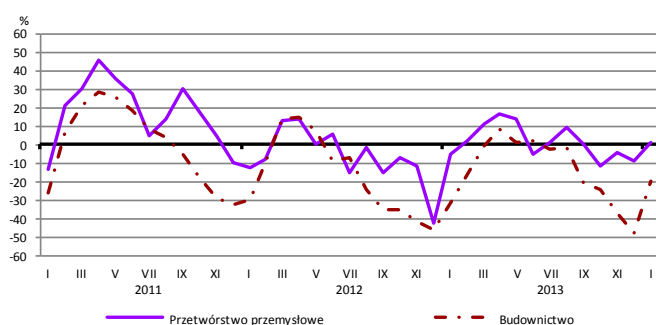
Bieżąca sytuacja finansowa



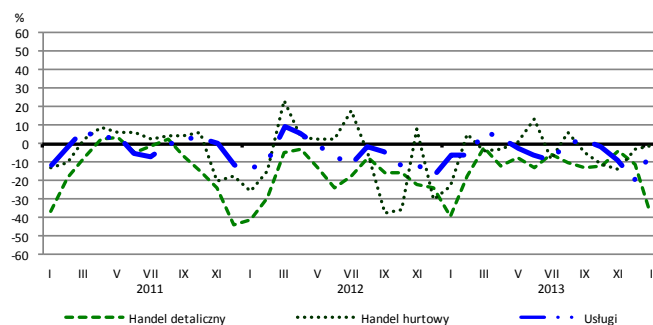
Przewidywana sytuacja finansowa



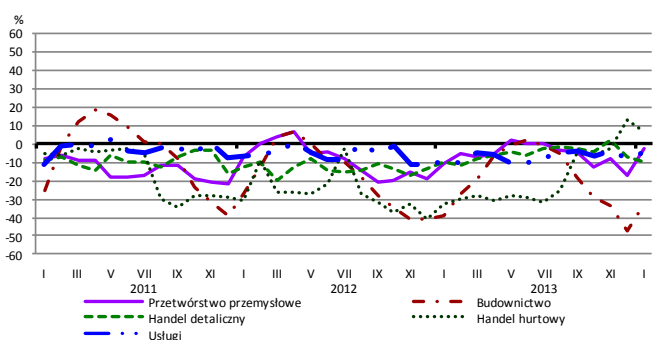
Przewidywany portfel zamówień na rynku krajowym



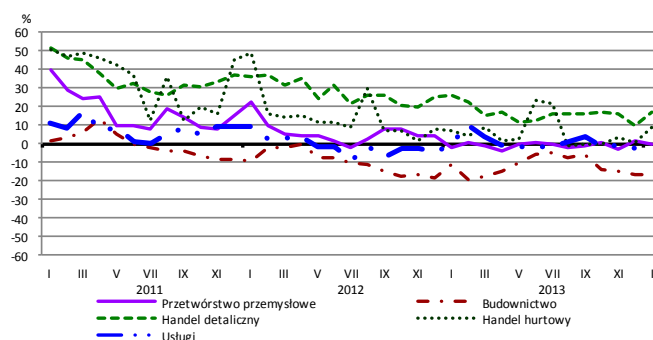
Przewidywany popyt



Przewidywane zatrudnienie

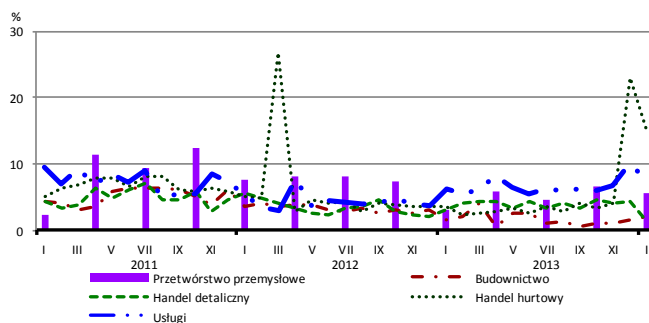


Przewidywane ceny

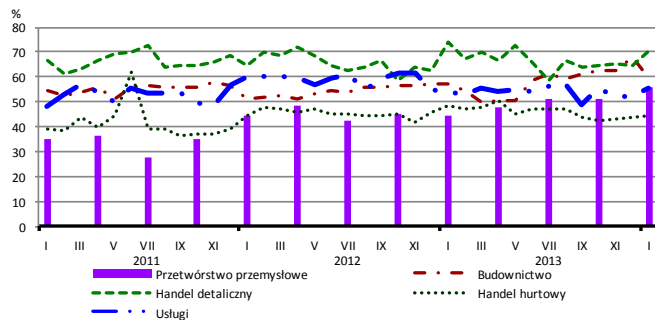


BARIERY DZIAŁALNOŚCI GOSPODARCZEJ

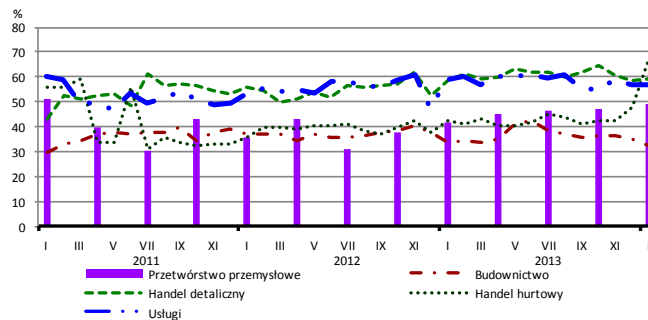
Brak barier



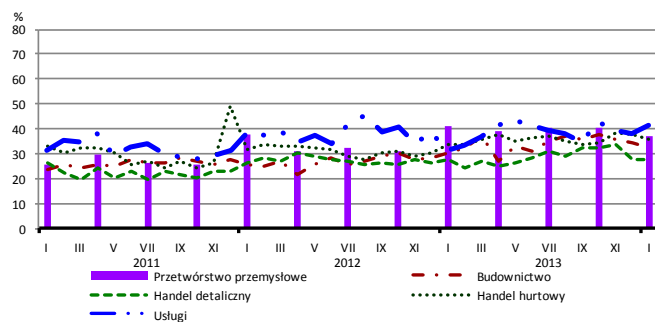
Koszty zatrudnienia



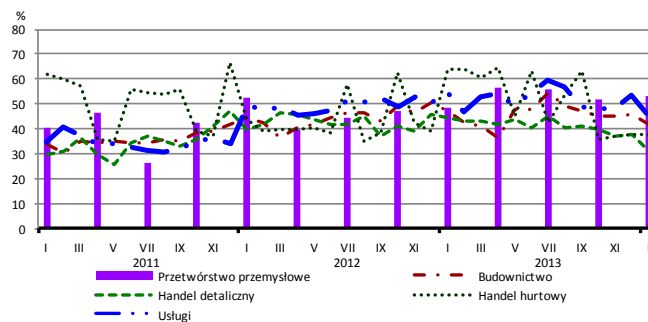
Wysokie obciążenia na rzecz budżetu



Niejasne i niespójne przepisy prawne



Niepewność ogólnej sytuacji gospodarczej



Największy odsetek przedsiębiorców **nieodczuwających żadnych barier w prowadzeniu bieżącej działalności gospodarczej** w styczniu br. jest odnotowywany w jednostkach prowadzących działalność z zakresu handlu hurtowego (14,8%), w dalszej kolejności – usług (7,7%), przemysłu (5,6%), budownictwa (2,2%), handlu detalicznego (1,4%).

W jednostkach z zakresu **przetwórstwa przemysłowego**, które nie sygnalizują braku utrudnień swojej działalności, najczęściej zgłaszanymi barierami są niedostateczny popyt na rynku krajowym (57% w styczniu br., 62% przed rokiem – jest to bariera, której znaczenie w skali roku spadło w największym stopniu), koszty zatrudnienia (56% w styczniu br., 44% w analogicznym miesiącu ub. r. – jest to bariera, której znaczenie w skali roku wzrosło w największym stopniu) oraz niepewność ogólnej sytuacji gospodarczej (53% w styczniu br., 49% przed rokiem).

Największe trudności napotykane przez przedsiębiorstwa **budowlano-montażowe** zgłaszające bariery związane są z konkurencją na rynku (60% w styczniu br., 69% przed rokiem – jest to bariera, której znaczenie w skali roku spadło w istotnym stopniu) oraz kosztami zatrudnienia (59% w styczniu br., 57% w analogicznym miesiącu ub. r.). Również znacząco w skali roku spadło odczuwanie bariery związanej z niedoborem wykwalifikowanych pracowników (z 18% do 8%).

Podmioty prowadzące działalność w zakresie **handlu hurtowego** najczęściej wskazują trudności związane z konkurencją na rynku (barierę tę sygnalizuje 70% przedsiębiorstw w styczniu br., 37% w analogicznym miesiącu ub. r. – jest to bariera, której znaczenie w skali roku wzrosło w największym stopniu), wysokimi obciążeniami na rzecz budżetu (67% w styczniu br., 42% przed rokiem) oraz trudnościami w rozrachunkach z kontrahentami (62% w styczniu br., 59% w analogicznym miesiącu ub. r.). Barierą, której znaczenie najbardziej spadło w skali roku jest niepewność ogólnej sytuacji gospodarczej (z 64% do 38%).

Przedsiębiorcy prowadzący działalność z zakresu **handlu detalicznego** najbardziej odczuwają bariery związane z kosztami zatrudnienia (barierę tę sygnalizuje w styczniu br. 71% przedsiębiorstw, 74% w analogicznym miesiącu ub. r.). W stosunku do stycznia ub. r. najbardziej spadło znaczenie barier związanych z niepewnością ogólnej sytuacji gospodarczej (z 44% do 31%) oraz wysokimi odsetkami bankowymi (z 29% do 15%).

Największe trudności wskazywane przez firmy **usługowe** zgłaszające bariery związane są z wysokimi obciążeniami na rzecz budżetu (57% w styczniu br., 59% przed rokiem) oraz kosztami zatrudnienia (55% w styczniu br., 54% przed rokiem). W największym stopniu w skali roku wzrosło znaczenie bariery związanej z niejasnymi i niespójnymi przepisami prawnymi (z 31% do 42%), a spadło – z niepewnością ogólnej sytuacji gospodarczej (z 55% do 45%) i niedoborem wykwalifikowanych pracowników (z 18% do 9%).

Departament Przedsiębiorstw GUS, Al. Niepodległości 208, 00-925 Warszawa, tel. (22) 608 36 51

Wyniki badania koniunktury w przemyśle, budownictwie, handlu i usługach można znaleźć na stronie GUS

http://www.stat.gov.pl/gus/koniunktury_PLK_HTML.htm

Zeszyt Metodologiczny „Badanie koniunktury gospodarczej GUS”, 2013

http://www.stat.gov.pl/cps/rde/xbc/gus/kon_badanie_koniunktury_gospodarczej_27052013.pdf