

Warszawa, 2014–10–27

**KONIUNKTURA GOSPODARCZA**

w październiku 2014 r.

opinie formułowane przez jednostki, których siedziba znajduje się  
w WOJEWÓDZTWIE DOLNOŚLĄSKIM

Przedsiębiorstwa z siedzibą w województwie dolnośląskim ogólny klimat koniunktury w **przetwórstwie przemysłowym** oceniają w październiku pozytywnie, podobnie jak we wrześniu. Bieżący portfel zamówień rośnie szybciej niż w ubiegłym miesiącu. Oceny bieżącej produkcji i jej prognozy są nieco mniej korzystne od sygnalizowanych we wrześniu. Oceny bieżące i przewidywania dotyczące sytuacji finansowej są optymistyczne, zbliżone do zgłaszanych w ubiegłym miesiącu. Przedsiębiorcy planują niewielki wzrost zatrudnienia, mniejszy od zapowiadanego we wrześniu. Ceny wyrobów przemysłowych mogą nieznacznie spaść.

Ogólny klimat koniunktury w **budownictwie** oceniany jest w październiku negatywnie, podobnie jak we wrześniu. Utrzymują się niekorzystne oceny sytuacji finansowej, przy nieznacznie pozytywnych prognozach w tym zakresie. Diagnozy portfela zamówień są mniej optymistyczne od zgłaszanych w ubiegłym miesiącu. Bieżąca produkcja budowlano-montażowa jest w niewielkim stopniu ograniczana. Odpowiednie przewidywania są niekorzystne, gorsze od formułowanych we wrześniu. Redukcje zatrudnienia mogą być nieco mniejsze od planowanych przed miesiącem. Przedsiębiorcy oczekują, że ceny robót budowlano-montażowych będą nieznacznie rosnąć.

Ogólny klimat koniunktury w **handlu hurtowym** w październiku oceniany jest gorzej niż w ubiegłym miesiącu. Bieżąca sprzedaż rośnie w tempie odnotowanym we wrześniu, ale jej prognozy są mniej optymistyczne od formułowanych przed miesiącem. Utrzymują się niekorzystne diagnozy sytuacji finansowej, przy nieznacznie negatywnych – gorszych niż przed miesiącem – przewidywaniach w tym zakresie. W najbliższych trzech miesiącach planowany jest niewielki spadek zatrudnienia. Przedsiębiorcy oczekują, iż ceny będą nieznacznie spadać.

Ogólny klimat koniunktury w **handlu detalicznym** oceniany jest w październiku optymistycznie, podobnie jak przed miesiącem. Bieżąca sprzedaż utrzymuje się na dotychczasowym poziomie. Pogarszają się negatywne diagnozy sytuacji finansowej. Odpowiednie przewidywania są bardziej optymistyczne od formułowanych we wrześniu. Wzrost zatrudnienia może być mniejszy od planowanego miesiąc wcześniej. Przedsiębiorcy przewidują, iż ceny towarów będą rosnać wolniej niż oczekiwano we wrześniu.

Kierujący firmami z sekcji **działalność związana z zakwaterowaniem i usługami gastronomicznymi** oceniają w październiku koniunkturę korzystnie, lepiej niż przed miesiącem i przed rokiem. Oceny koniunktury zgłaszane przez jednostki z sekcji **transport i gospodarka magazynowa** są mniej optymistyczne od formułowanych we wrześniu, ale lepsze od negatywnych opinii zgłaszanych w październiku ub. r. Podmioty z sekcji **informacja i komunikacja** oceniają koniunkturę pozytywnie, podobnie jak w ubiegłym miesiącu, ale gorzej niż przed rokiem.

W **przetwórstwie przemysłowym** badaniem objęte są podmioty o liczbie pracujących 10 i więcej osób. W pozostałych badaniach (**budownictwo, handel hurtowy i detaliczny, usługi**) uczestniczą również podmioty o liczbie pracujących do 9 osób.

**Przetwórstwo przemysłowe** — sekcja C; **Budownictwo** — sekcja F; **Handel hurtowy** — dział 46; **Handel detaliczny** — działy 45 i 47

**Usługi** — sekcje: H – Transport i gospodarka magazynowa, I – Działalność związana z zakwaterowaniem i usługami gastronomicznymi, J – Informacja i komunikacja, K – Działalność finansowa i ubezpieczeniowa, L – Działalność związana z obsługą rynku nieruchomości, M – Działalność profesjonalna, naukowa i techniczna, N – Działalność w zakresie usług administrowania i działalność wspierająca, P – Edukacja, Q – Opieka zdrowotna i pomoc społeczna, R – Działalność związana z kulturą, rozrywką i rekreacją, S – Pozostała działalność usługowa

Opracowanie:

Departament Przedsiębiorstw

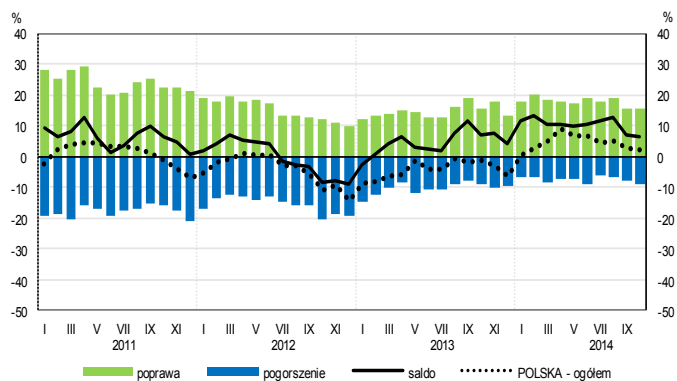
Kontakt w sprawach merytorycznych:

Hanna Sękowska tel. 22 608 36 51, Magdalena Świącka tel. 22 608 35 50, Olga Gaca tel. 22 608 36 51,

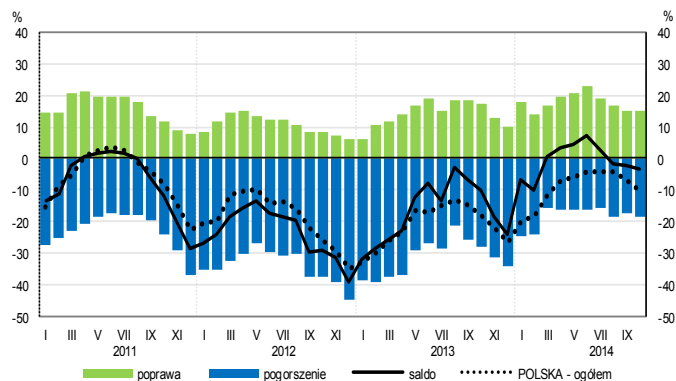
Hubert Stefaniak tel. 22 608 35 50, Łukasz Gontarz tel. 22 608 36 51.

# OGÓLNY KLIMAT KONIUNKTURY WEDŁUG SEKCJI / DZIAŁÓW PKD

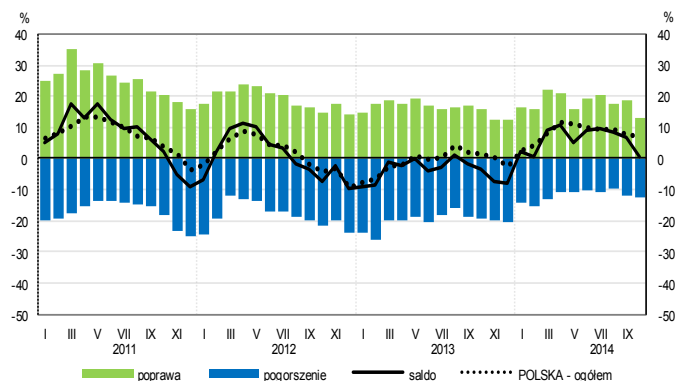
## Przetwórstwo przemysłowe (sekcja C)



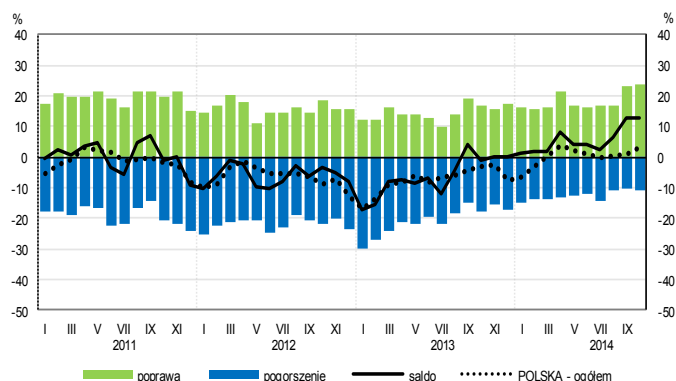
## Budownictwo (sekcja F)



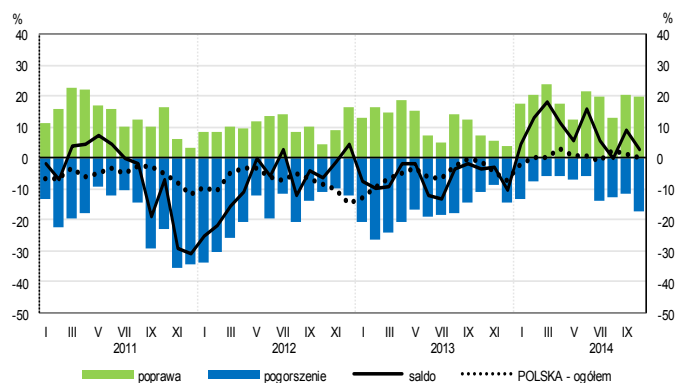
## Handel hurtowy (dział 46)



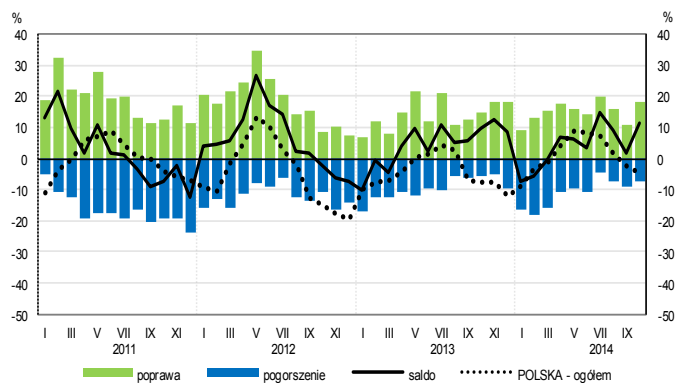
## Handel detaliczny (dział 45+47)



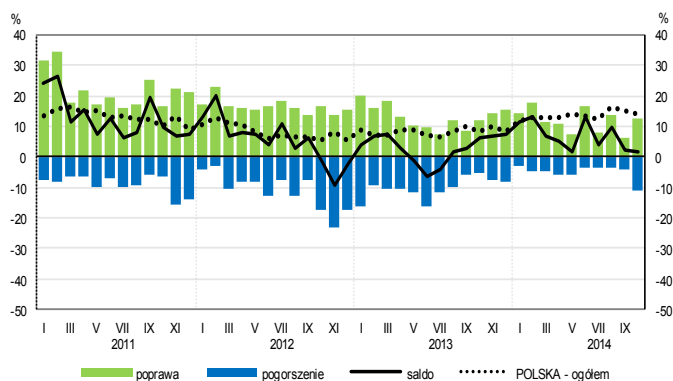
## Transport i gospodarka magazynowa (sekcja H)



## Zakwaterowanie i gastronomia (sekcja I)

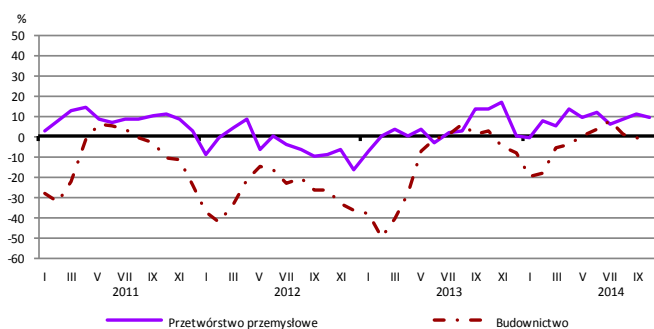


## Informacja i komunikacja (sekcja J)

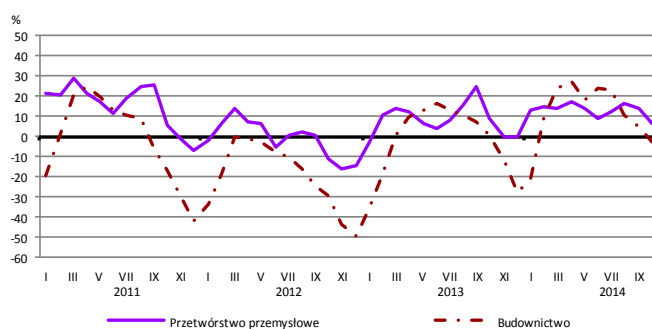


# WYBRANE WSKAŹNIKI WEDŁUG SEKCJI / DZIAŁÓW PKD

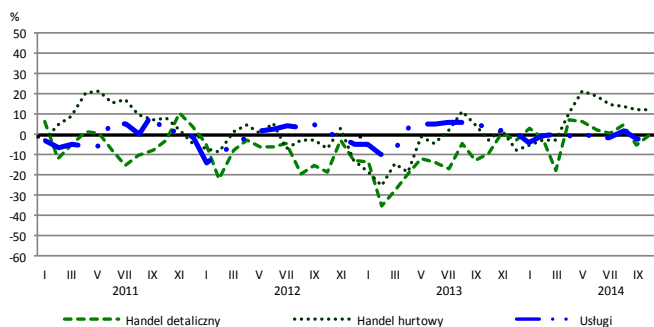
## Bieżąca produkcja



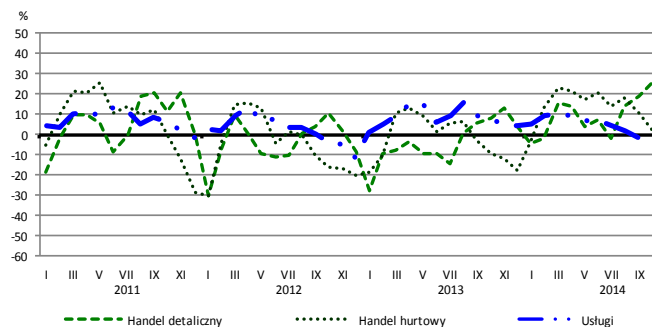
## Przewidywana produkcja



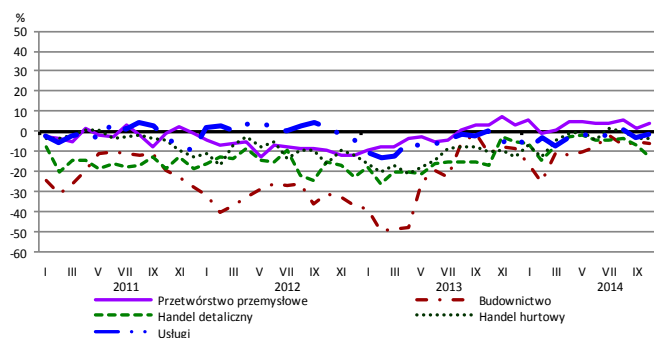
## Bieżąca sprzedaż



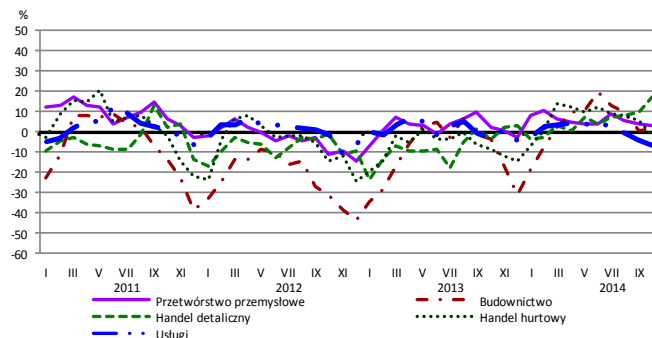
## Przewidywana sprzedaż



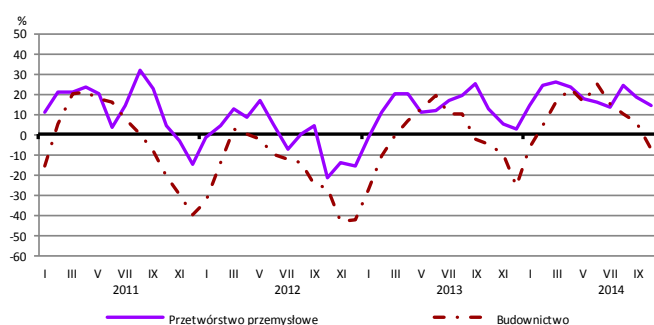
## Bieżąca sytuacja finansowa



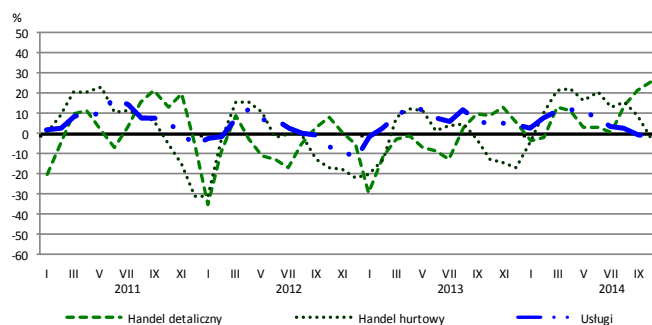
## Przewidywana sytuacja finansowa



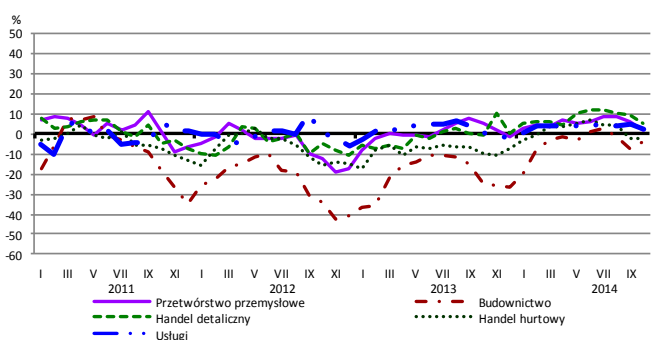
## Przewidywany portfel zamówień na rynku krajowym



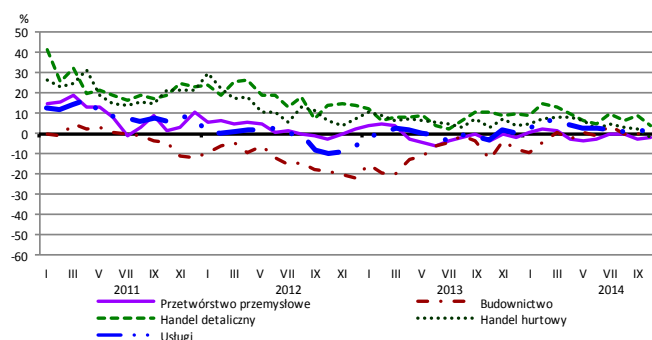
## Przewidywany popyt



## Przewidywane zatrudnienie

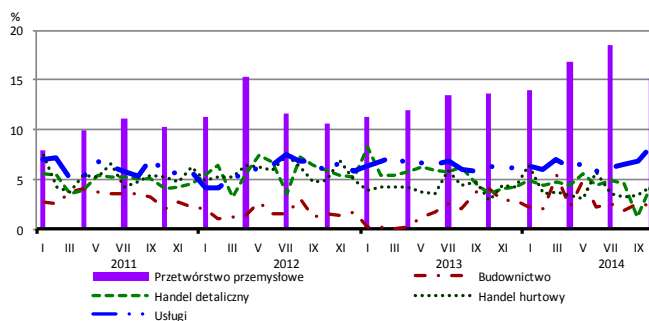


## Przewidywane ceny

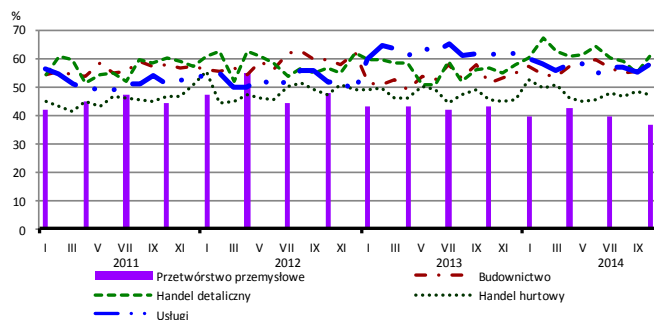


# BARIERY DZIAŁALNOŚCI GOSPODARCZEJ

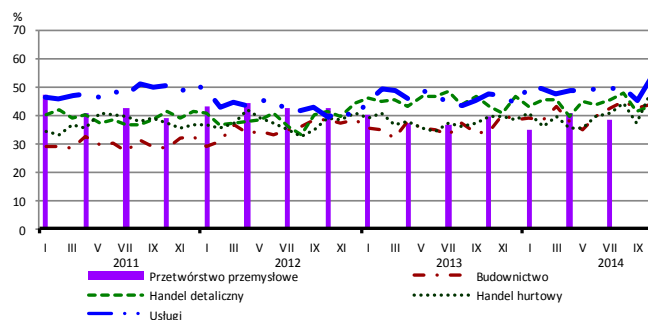
## Brak barier



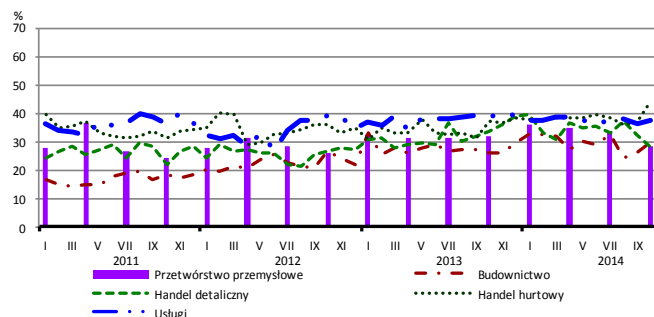
## Koszty zatrudnienia



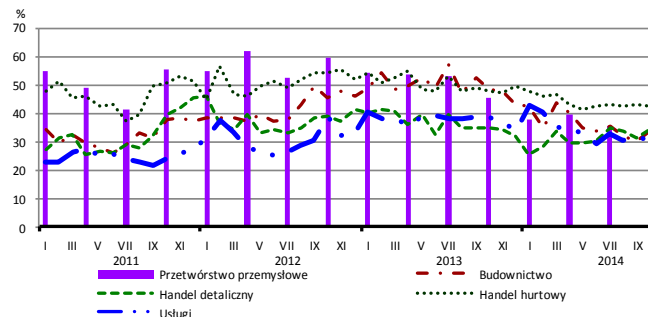
## Wysokie obciążenia na rzecz budżetu



## Niejasne i niespójne przepisy prawne



## Niepewność ogólnej sytuacji gospodarczej



Największy odsetek przedsiębiorców **nieodczuwających żadnych barier w prowadzeniu bieżącej działalności gospodarczej** w październiku br. jest odnotowywany w jednostkach prowadzących działalność z zakresu przetwórstwa przemysłowego (15,2%), w dalszej kolejności – usług (8,3%), handlu hurtowego (4,3%), handlu detalicznego (4,2%), budownictwa (2,4%).

W jednostkach z zakresu **przetwórstwa przemysłowego**, które nie sygnalizują braku utrudnień swojej działalności, najczęściej zgłaszanymi barierami są niedostateczny popyt na rynku krajowym (44% w październiku br., 43% przed rokiem), niedostateczny popyt na rynku zagranicznym (41% w październiku br., 42% w analogicznym miesiącu ub. r.) oraz koszty zatrudnienia (37% w październiku br., 43% przed rokiem). Bariery, której znaczenie wzrosło w skali roku w największym stopniu jest niedobór wykwalifikowanych pracowników (z 22% do 32%), a spadło – niepewność ogólnej sytuacji gospodarczej (z 45% do 34%).

Największe trudności napotymane przez przedsiębiorstwa **budowlano-montażowe** zgłaszające bariery związane są z konkurencją na rynku (58% w październiku br., 61% przed rokiem) oraz kosztami zatrudnienia (58% w październiku br., 51% w analogicznym miesiącu ub. r.). W skali roku w największym stopniu wzrosło znaczenie bariery związanej z wysokimi obciążeniami na rzecz budżetu (z 34% do 44%), natomiast spadło – barierę związaną z niepewnością ogólnej sytuacji gospodarczej (z 49% do 34%) oraz niedostatecznym popytem (z 43% do 30%).

Podmioty prowadzące działalność w zakresie **handlu hurtowego** najczęściej wskazują trudności związane z wysokimi obciążeniami na rzecz budżetu (barierę tę sygnalizuje w październiku br. 47% przedsiębiorstw, 40% w analogicznym miesiącu ub. r.), kosztami zatrudnienia (47% w październiku br., 46% przed rokiem) oraz konkurencją na rynku (47% w październiku bieżącego i ubiegłego roku). Barierami, których znaczenie w skali roku wzrosło w największym stopniu są wysokie obciążenia na rzecz budżetu oraz niejasne i niespójne przepisy prawne (z 37% do 44%), a spadło – bariery związanej z niedostatecznym popytem (z 41% do 30%).

Przedsiębiorcy prowadzący działalność z zakresu **handlu detalicznego** najbardziej odczuwają bariery związane z kosztami zatrudnienia (barierę tę sygnalizuje w październiku br. 61% przedsiębiorstw, 57% w analogicznym miesiącu ub. r.) oraz konkurencją na rynku (58% w październiku br., 59% przed rokiem). Bariery, której znaczenie w skali roku spadło w największym stopniu są niejasne i niespójne przepisy prawne (z 34% do 29%).

Największe trudności wskazywane przez firmy **usługowe** zgłaszające bariery związane są z kosztami zatrudnienia (58% w październiku br., 61% przed rokiem) oraz wysokimi obciążeniami na rzecz budżetu (53% w październiku br., 47% przed rokiem – jest to bariera, której znaczenie w skali roku wzrosło w największym stopniu). W porównaniu z październikiem roku ubiegłego najbardziej zmniejszyło się znaczenie bariery związanej z niepewnością ogólnej sytuacji gospodarczej (z 39% do 30%).

Departament Przedsiębiorstw GUS, Al. Niepodległości 208, 00-925 Warszawa, tel. (22) 608 36 51

Wyniki badania koniunktury w przemyśle, budownictwie, handlu i usługach można znaleźć na stronie GUS

<http://stat.gov.pl/obszary-tematyczne/koniunktura/koniunktury/koniunktura-w-przemysle-budownictwie-handlu-i-uslugach-2000-2014,4,8.html>

Zeszyt Metodologiczny „Badanie koniunktury gospodarczej GUS”, 2014

[http://stat.gov.pl/download/gfx/portalinformacyjny/pl/defaultaktualnosci/5516/5/5/1/badanie\\_koniunktury\\_gospodarczej\\_2014\\_05\\_22.pdf](http://stat.gov.pl/download/gfx/portalinformacyjny/pl/defaultaktualnosci/5516/5/5/1/badanie_koniunktury_gospodarczej_2014_05_22.pdf)