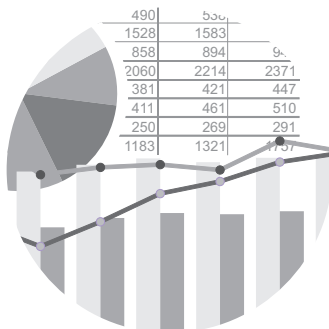


Zmiany strukturalne grup podmiotów gospodarki narodowej w rejestrze REGON w województwie lubuskim, 2017 r.

Structural changes of groups of the national economy entities
in the REGON register in lubuskie voivodship, 2017



Zmiany strukturalne grup podmiotów gospodarki narodowej w rejestrze REGON w województwie lubuskim, 2017 r.

Structural changes of groups of the national economy entities
in the REGON register in lubuskie voivodship, 2017

Opracowanie merytoryczne

Content-related works

Urząd Statystyczny w Zielonej Górze
Statistical Office in Zielona Góra

Zespół autorski

Editorial team

Beata Szydłowska, Wioletta Bielecka

Kierujący

Supervisor

Robert Wróbel

Prace redakcyjne

Editorial work

Małgorzata Sadowska

Skład i opracowanie graficzne

Typesetting and graphics

Marek Bartoszewicz

Publikacja dostępna na stronie

Publications available on website

zielonagora.stat.gov.pl

Przy publikowaniu danych US prosimy o podanie źródła

When publishing SO data – please indicate the source

Przedmowa

Kolejne wydanie publikacji pt. „Zmiany strukturalne grup podmiotów gospodarki narodowej w rejestrze REGON w województwie lubuskim, 2017 r.” zawiera dane o liczbie i strukturze podmiotów gospodarki narodowej wpisanych do rejestru REGON na terenie województwa lubuskiego.

W części metodycznej zawarto zasady prezentowania danych oraz słownik wybranych pojęć.

W publikacji ukazano zmiany struktury gospodarki województwa w latach 2016-2017, poprzedzając je tablicami przeglądowymi obejmującymi swym zakresem lata 2006-2017.

Tablice zaprezentowane w publikacji zawierają informacje o liczbie podmiotów gospodarki narodowej według sekcji Polskiej Klasyfikacji Działalności 2007 (PKD 2007), form prawnych, sektorów własności, przewidywanej liczby pracujących oraz podregionów, powiatów i gmin.

Wyrażam nadzieję, że udostępniona publikacja będzie interesującym źródłem wiedzy dla każdego odbiorcy i użytkownika informacji statystycznych w zakresie prezentowanego tematu.

Dyrektor

Urzędu Statystycznego w Zielonej Górze

Roman Fedak

Zielona Góra, marzec 2018 r.

Preface

This publication titled 'Structural changes of groups of entities in the national economy in the REGON register in lubuskie voivodship 2017' presents data on the number and structure of the entities of the national economy entered in REGON register in lubuskie voivodship.

The methodological part provides a glossary of selected terms and rules for data presentation.

The publication describes changes in the structure of economy that occurred in the voivodship between 2016 and 2017. The description is accompanied by review tables that contain data concerning the period between 2006 and 2017.

The tables in the publication contain data on the number of entities of the national economy by the sections of Polish Classification of Economic Activities 2007 (PKD 2007), by their legal forms, ownership sectors, by the expected number of employees as well as by subregions, poviats and gminas.

I hope that the publication will become an interesting source of knowledge for all recipients and users of statistical data.

Director
of the Statistical Office in Zielona Góra

Roman Fedak

Zielona Góra, March 2018

Spis treści

Contents

Strona
Page

Przedmowa	Preface	3-4
Objaśnienia znaków umownych. Ważniejsze skróty...	Symbols. Main abbreviations.....	8
Synteza	Executive summary.....	9-13
Uwagi metodyczne	Methodological notes	14-27

Spis tablic

List of tables

Tablice przeglądowe

Review tables

Tabl. I.	Podmioty gospodarki narodowej według sektorów własności i form prawnych (2006-2017)
Tabl. II.	Podmioty gospodarki narodowej według sekcji Polskiej Klasyfikacji Działalności (2016, 2017)
Tabl. III.	Podmioty gospodarki narodowej według podregionów i powiatów (2006-2017)

Table I.	Entities of the national economy by ownership sectors and legal status (2006-2017)
Table II.	Entities of the national economy by sections of the Polish Classification of Activities (2016, 2017)
Table III.	Entities of the national economy by subregions and powiats (2006-2017)

Tablice wojewódzkie

Voivodship tables

Tabl. 1.	Podmioty gospodarki narodowej według przewidywanej liczby pracujących oraz sekcji Polskiej Klasyfikacji Działalności (2016, 2017)
Tabl. 2.	Podmioty gospodarki narodowej według przewidywanej liczby pracujących oraz podregionów i powiatów (2016, 2017)
Tabl. 3.	Podmioty gospodarki narodowej według sektorów własności, wybranych form prawnych oraz sekcji Polskiej Klasyfikacji Działalności (2016, 2017)
Tabl. 4.	Podmioty gospodarki narodowej nowo zarejestrowane według wybranych form prawnych oraz sekcji Polskiej Klasyfikacji Działalności (2016, 2017)

Table 1.	Entities of the national economy by the expected number of employed persons and sections of the Polish Classification of Activities (2016, 2017)
Table 2.	Entities of the national economy by the expected number of employed persons and by subregions and powiats (2016, 2017)
Table 3.	Entities of the national economy by ownership sectors, selected legal status and by section of the Polish Classification of Activities (2016, 2017)
Table 4.	Newly created entities of the national economy by selected legal status and by section of the Polish Classification of Activities (2016, 2017)

Tabl. 5.	Podmioty gospodarki narodowej nowo zarejestrowane według wybranych form prawnych oraz podregionów i powiatów (2016, 2017)	Table 5.	Newly created entities of the national economy by selected legal status and by subregions and powiats (2016, 2017)
Tabl. 6.	Podmioty gospodarki narodowej wyrejestrowane według wybranych form prawnych oraz sekcji Polskiej Klasyfikacji Działalności (2016, 2017)	Table 6.	Liquidated entities of the national economy by selected legal status and by section of the Polish Classification of Activities (2016, 2017)
Tabl. 7.	Podmioty gospodarki narodowej wyrejestrowane według wybranych form prawnych oraz podregionów i powiatów (2016, 2017)	Table 7.	Liquidated entities of the national economy by selected legal status and by subregions and powiats (2016, 2017)
Tabl. 8.	Podmioty gospodarki narodowej według wybranych form prawnych oraz sekcji Polskiej Klasyfikacji Działalności (2016, 2017)	Table 8.	Entities of the national economy by selected legal status and by section of the Polish Classification of Activities (2016, 2017)
Tabl. 9.	Podmioty gospodarki narodowej według wybranych form prawnych oraz podregionów i powiatów (2016, 2017)	Table 9.	Entities of the national economy by selected legal status and subregions and powiats (2016, 2017)
Tabl. 10.	Podmioty gospodarki narodowej według wybranych sekcji Polskiej Klasyfikacji Działalności oraz podregionów, powiatów i gmin (2016, 2017)	Table 10.	Entities of the national economy by selected sections of the Polish Classification of Activities and by subregions, powiats and gminas (2016, 2017)
Tabl. 11.	Podmioty gospodarki narodowej z zawieszoną działalnością według wybranych form prawnych oraz sekcji Polskiej Klasyfikacji Działalności (2016, 2017)	Table 11.	Entities of the national economy of suspended activity by selected legal forms and by sections of the Polish Classification of Activities (2016, 2017)
Tabl. 12.	Podmioty gospodarki narodowej z zawieszoną działalnością według wybranych form prawnych oraz podregionów i powiatów (2016, 2017)	Table 12.	Entities of the national economy of suspended activity by selected legal forms and by subregions and powiats (2016, 2017)
Tabl. 13.	Spółki handlowe według form prawnych oraz sekcji Polskiej Klasyfikacji Działalności (2016, 2017)	Table 13.	Commercial companies by legal status and by section of the Polish Classification of Activities (2016, 2017)
Tabl. 14.	Spółki handlowe według form prawnych oraz podregionów i powiatów (2016, 2017)	Table 14.	Commercial companies by legal status and by subregions and powiats (2016, 2017)
Tabl. 15.	Spółki handlowe według rodzaju kapitału oraz form prawnych (2016, 2017)	Table 15.	Commercial companies by type of capital and legal status (2016, 2017)

Tabl. 16.	Spółki handlowe według rodzaju kapitału oraz sekcji Polskiej Klasyfikacji Działalności (2016, 2017)	Table 16.	Commercial companies by type of capital and sections of the Polish Classification of Activities (2016, 2017)
Tabl. 17.	Spółki handlowe według rodzaju kapitału oraz podregionów i powiatów (2016, 2017)	Table 17.	Commercial companies by type of capital and subregions and powiats (2016, 2017)
Tabl. 18.	Osoby fizyczne prowadzące działalność gospodarczą według wybranych sekcji Polskiej Klasyfikacji Działalności oraz podregionów, powiatów i gmin (2016, 2017)	Table 18.	Natural persons conducting economic activity by selected sections of the Polish Classification of Activities and by subregions, powiats and gminas (2016, 2017)

Spis wykresów

List of charts

		Strona Page
Wykres 1.	Podmioty gospodarki narodowej w rejestrze REGON	9
Wykres 2.	Struktura osób fizycznych prowadzących działalność gospodarczą według wybranych sekcji Polskiej Klasyfikacji Działalności	10
Wykres 3.	Podmioty gospodarki narodowej według wybranych form prawnych	11
Wykres 4.	Spółki handlowe według szczególnych form prawnych.....	11
Wykres 5.	Spółki z o.o. według wybranych sekcji Polskiej Klasyfikacji Działalności	12
Wykres 6.	Podmioty gospodarki narodowej nowo zarejestrowane i wyrejestrowane z rejestru REGON	12
Wykres 7.	Podmioty gospodarki narodowej w rejestrze REGON według powiatów w 2017 r.	13

Objaśnienia znaków umownych

Symbols

Symbol <i>Symbol</i>	Opis <i>Descriptions</i>
Kreska (-)	zjawisko nie wystąpiło <i>magnitude zero</i>
Znak (x)	wypełnienie pozycji jest niemożliwe lub niecelowe <i>not applicable</i>
„W tym”	oznacza, że nie podaje się wszystkich składników sumy <i>indicates that not all elements of the sum are given</i>
Znak (Δ)	oznacza, że nazwy zostały skrócone w stosunku do obowiązującej klasyfikacji <i>categories of applied classification are presented in abbreviated form</i>
Comma (,)	used in figures represents the decimal point

Ważniejsze skróty

Major abbreviation

Skrót <i>Abbreviation</i>	Pełna nazwa <i>Complete name</i>
cd. <i>cont.</i>	ciąg dalszy <i>continued</i>
Dz. U.	Dziennik Ustaw
dok. <i>cont.</i>	dokończenie <i>continued</i>
NACE	<i>Statistical Classification of Economic Activities in the European Community</i>
nr (Nr) <i>No.</i>	numer <i>number</i>
PKD	Polska Klasyfikacja Działalności <i>Polish Classification of Activities</i>
poz.	pozycja
r.	rok
tabl.	tablica <i>table</i>
UE <i>EU</i>	Unia Europejska <i>European Union</i>
WE <i>EC</i>	Wspólnoty Europejskie <i>European Communities</i>
z o. o.	z ograniczoną odpowiedzialnością <i>limited liability</i>

sekcje PKD

section of the NACE

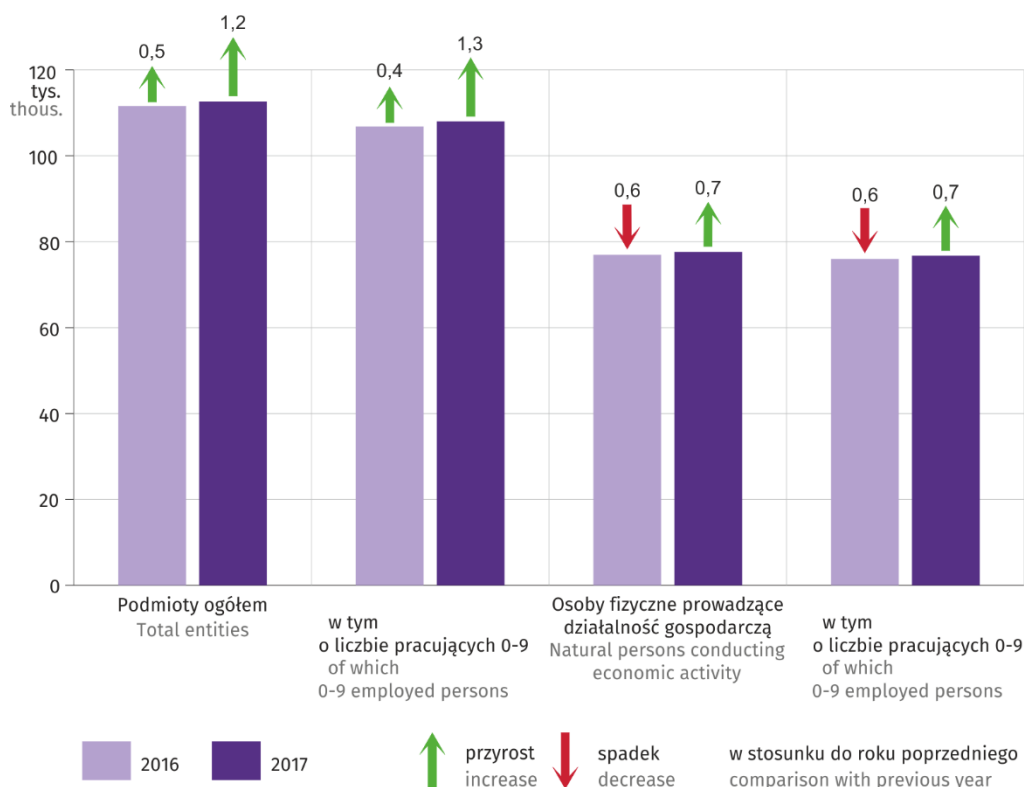
wytwarzanie i zaopatrywanie w energię elektryczną, gaz, parę wodną i gorącą wodę x	wytwarzanie i zaopatrywanie w energię elektryczną, gaz, parę wodną, gorącą wodę i powietrze do układów klimatyzacyjnych <i>electricity, gas, steam and air conditioning supply</i>
dostawa wody; gospodarowanie ściekami i odpadami; rekultywacja x	dostawa wody; gospodarowanie ściekami i odpadami oraz działalność związana z rekultywacją <i>water supply; sewerage, waste management and remediation activities</i>
handel; naprawa pojazdów samochodowych <i>trade; repair of motor vehicles</i>	handel hurtowy i detaliczny; naprawa pojazdów samochodowych, włączając motocykle <i>wholesale and retail trade; repair of motor vehicles and motorcycles</i>
zakwaterowanie i gastronomia <i>accommodation and catering</i>	działalność związana z zakwaterowaniem i usługami gastronomicznymi <i>accommodation and food service activities</i>
obsługa rynku nieruchomości x	działalność związana z obsługą rynku nieruchomości <i>real estate activities</i>
administrowanie i działalność wspierająca x	działalność w zakresie usług administrowania i działalność wspierająca <i>administrative and support service activities</i>

Synteza

Executive summary

Według stanu na koniec grudnia 2017 r. w rejestrze REGON województwa lubuskiego wpisanych było 112,9 tys. osób prawnych, jednostek organizacyjnych niemających osobowości prawnej oraz osób fizycznych prowadzących działalność gospodarczą (bez osób fizycznych prowadzących gospodarstwa indywidualne w rolnictwie), tj. o 1,0% więcej niż na koniec 2016 r. (rok wcześniej odnotowano wzrost o 0,4%).

Wykres 1. Podmioty gospodarki narodowej w rejestrze REGON
Chart 1. Entities of the national economy in the REGON register

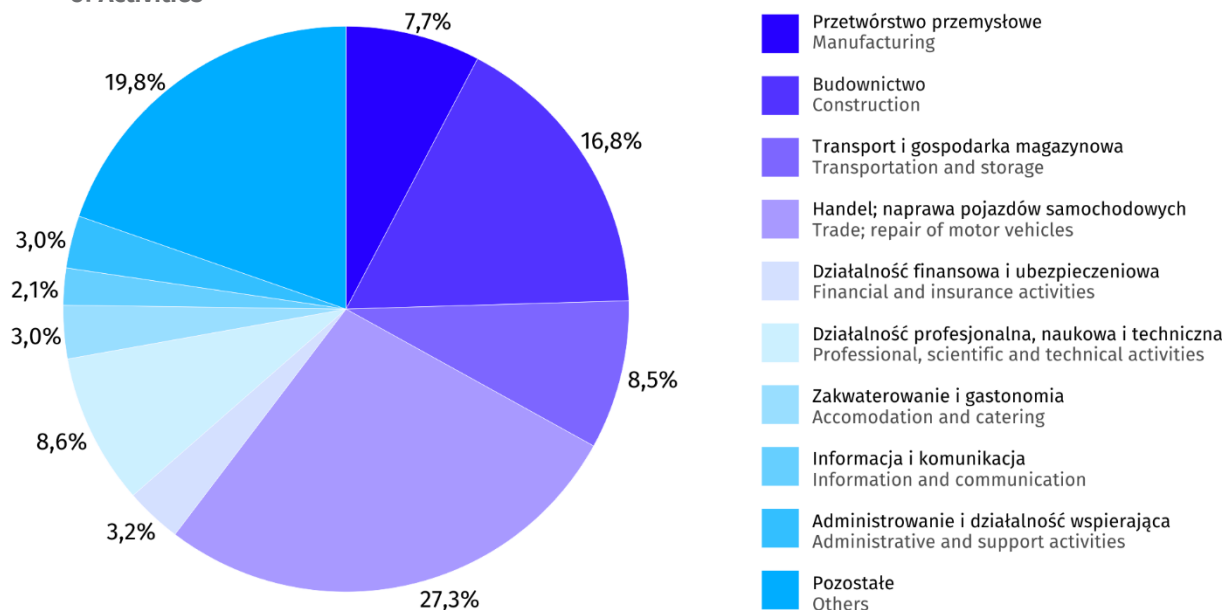


Największy wzrost liczby podmiotów odnotowano w sekcjach: budownictwo (o 6,3%), pozostała działalność usługowa (o 5,1%) oraz wytwarzanie i zaopatrywanie w energię elektryczną, gaz, parę wodną i gorącą wodę (o 3,7%), a według podziału terytorialnego w powiatach: wschowskim (o 3,5%), zielonogórskim (o 2,1%) i gorzowskim (o 2,0%).

Liczba podmiotów **sektora prywatnego** wyniosła 107,3 tys. i stanowiła 95,0% zbiorowości ogółem (w 2016 r. – 94,9%). W ogólnej liczbie podmiotów dominowały osoby fizyczne prowadzące działalność gospodarczą. Na koniec 2017 r. w rejestrze REGON wpisanych było 77,7 tys. osób fizycznych prowadzących działalność gospodarczą, tj. o 0,9% więcej niż na koniec 2016 r. Działalność osób fizycznych skupiała się przede wszystkim w sekcjach PKD: handel; naprawa pojazdów samochodowych (27,3%), budownictwo (16,8%) oraz działalność profesjonalna, naukowa i techniczna (8,6%). W sekcjach tych działalność była prowadzona przez 46,2% podmiotów sektora prywatnego.

Wykres 2. Struktura osób fizycznych prowadzących działalność gospodarczą według wybranych sekcji Polskiej Klasyfikacji Działalności

Chart 2. Structure of natural persons conducting economic activity by selected sections of the Polish Classification of Activities



W sektorze publicznym funkcjonowało 4,6 tys. podmiotów, tj. o 3,6% mniej niż w 2016 r., w którym odnotowano wzrost o 0,8%. Działalność podmiotów sektora publicznego prowadzona była przede wszystkim w sekcjach PKD: obsługa rynku nieruchomości (54,2%), edukacja (23,4%), administracja publiczna i obrona narodowa; obowiązkowe zabezpieczenia społeczne (7,5%). W wymienionych sekcjach działalność prowadzona była przez 85,1% podmiotów sektora publicznego.

Według przewidywanej liczby pracujących przeważały podmioty o liczbie pracujących poniżej 10 osób, które stanowiły 95,9% ogółu podmiotów. Udział podmiotów o przewidywanej liczbie pracujących 10-49 wyniósł 3,4%, zaś podmioty powyżej 50 pracujących stanowiły 0,7% wszystkich podmiotów wpisanych do rejestru REGON. W porównaniu z 2016 r. wzrost liczby podmiotów wystąpił jedynie w przedziale liczby pracujących 0-9 – o 1,2%, a w pozostałych przedziałach wystąpił spadek: w przedziale liczby pracujących 10-49 – o 1,9%, powyżej 50 pracujących – o 3,6%.

Osoby fizyczne prowadzące działalność gospodarczą, dla których przewidywana liczba pracujących zgłoszona do rejestru REGON jest mniejsza niż 10 osób, stanowią 98,9% wszystkich osób fizycznych wpisanych do rejestru REGON i w tej grupie wystąpił wzrost liczby podmiotów w porównaniu z 2016 r. o 0,9%.

Według stanu na koniec 2017 r. do rejestru REGON wpisanych było 35,2 tys. osób prawnych i jednostek organizacyjnych niemających osobowości prawnej. Liczba tych podmiotów wzrosła w stosunku do 2016 r. o 1,4%.

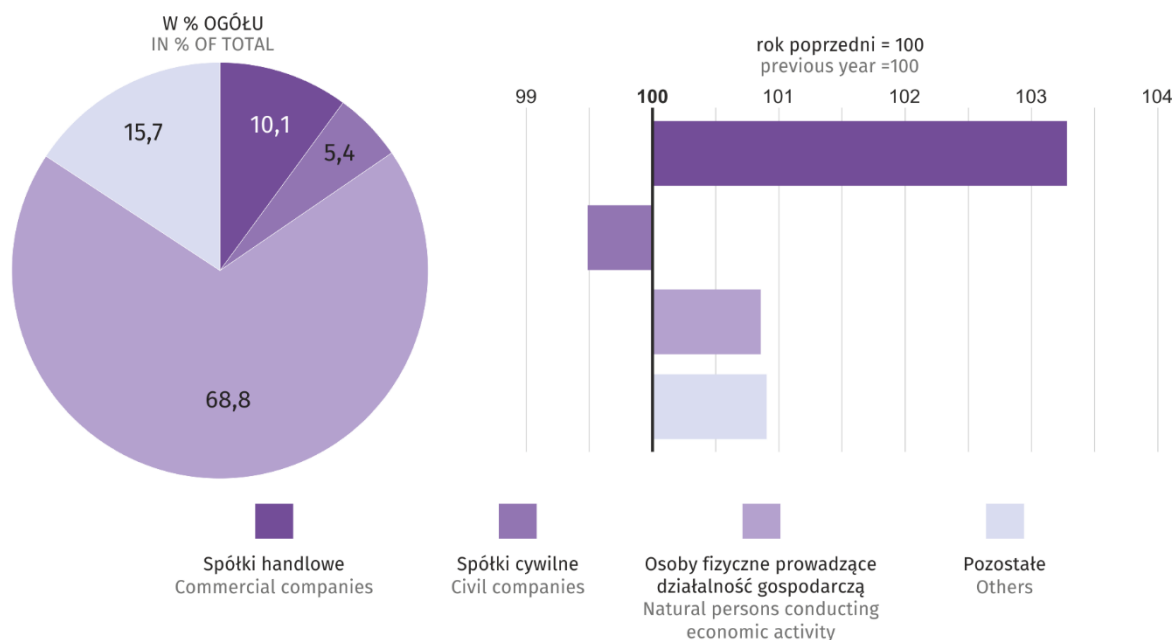
Na koniec 2017 r. w rejestrze REGON wpisanych było:

- 11,4 tys. spółek handlowych (wzrost o 3,3% w porównaniu z 2016 r.)
 - w tym:
 - spółek z o.o. – 9,8 tys. (wzrost o 3,2%),
 - akcyjnych – 0,2 tys. (spadek o 3,6%),
 - partnerskich – 0,1 tys. (wzrost o 1,8%),
 - jawnych – 0,8 tys. (spadek o 1,9%),
 - komandytowych – 0,6 tys. (wzrost o 17,2%),
 - komandytowo-akcyjnych – 38 (spadek o 2,6%),

- 6,1 tys. spółek cywilnych (spadek o 0,5%),
- 0,5 tys. fundacji (wzrost o 16,6%),
- 3,5 tys. stowarzyszeń i organizacji społecznych (wzrost o 3,5%).

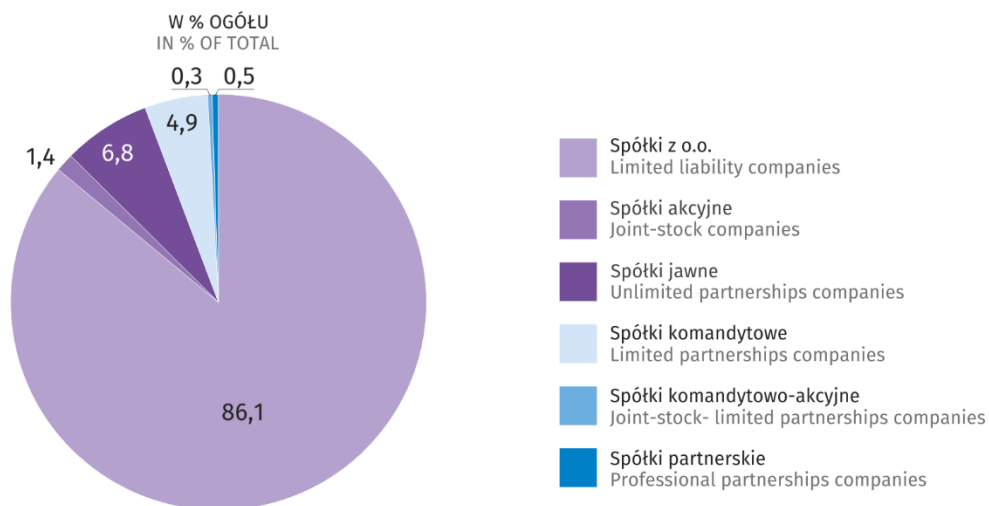
Wykres 3. Podmioty gospodarki narodowej według wybranych form prawnych

Chart 3. Entities of the national economy by selected legal status

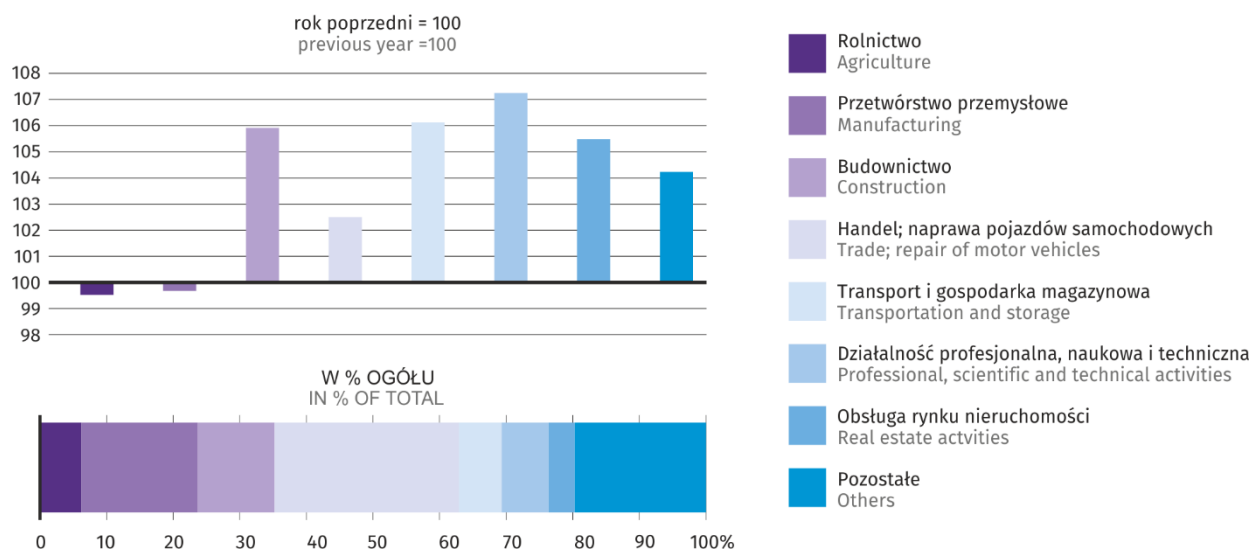


Wykres 4. Spółki handlowe według szczególnych form prawnych

Chart 4. Commercial companies by specific legal status

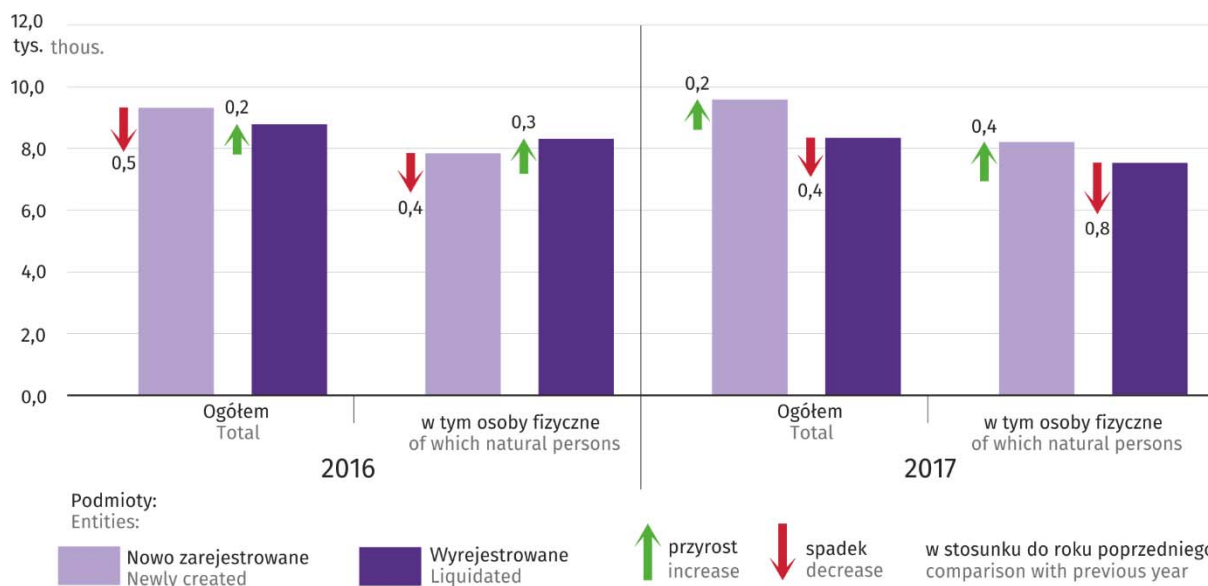


Wykres 5. Spółki z o.o. według wybranych sekcji Polskiej Klasyfikacji Działalności
Chart 5. Limited liability company by selected sections of the Polish Classification of Activities



W grupie spółek handlowych, w układzie według rodzaju kapitału, największy wzrost wystąpił w liczbie spółek z udziałem kapitału państwowych osób prawnych (o 10,8%). Jednocześnie zaobserwowano spadek liczby spółek handlowych z udziałem kapitału zagranicznego (o 3,1%).

Wykres 6. Podmioty gospodarki narodowej nowo zarejestrowane i wyrejestrowane z rejestru REGON
Chart 6. Newly created and liquidated entities of the national economy from the REGON register



W omawianym okresie wpisanych zostało do rejestru REGON 9,6 tys. nowych podmiotów, tj. o 3,0% więcej niż na przestrzeni 2016 r. Wśród nowo zarejestrowanych podmiotów przeważały osoby fizyczne prowadzące działalność gospodarczą, których wpisano do rejestru REGON 8,2 tys. (o 5,0% więcej niż w 2016 r.).

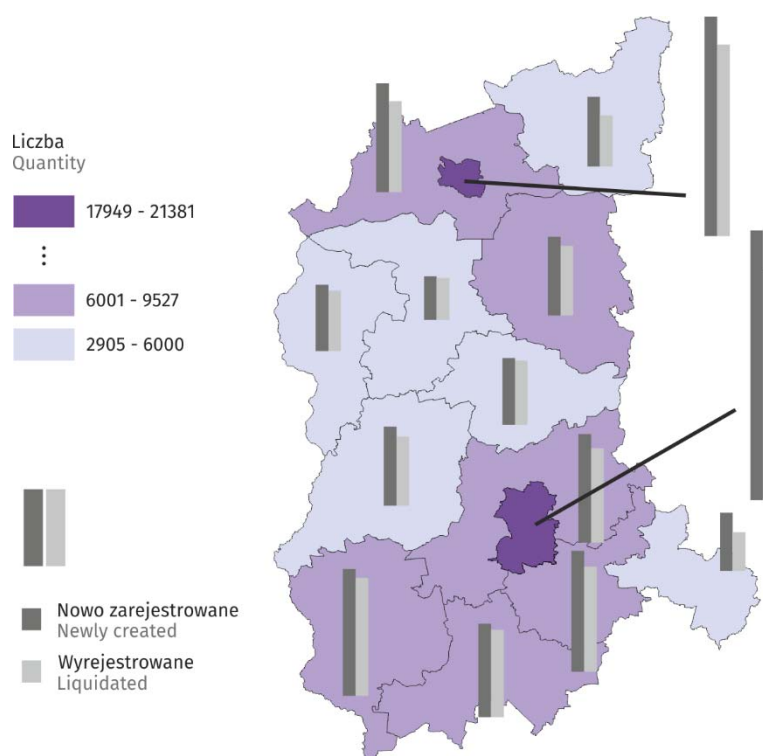
W układzie przestrzennym największy wzrost liczby nowych podmiotów wystąpił w powiatach: wschowskim (o 22,8%), strzelecko-drezdeneckim (o 14,5%) i świebodzińskim (o 12,1%) natomiast spadek nowych wpisów wystąpił w powiatach: słubickim (o 5,8%) oraz nowosolskim (o 1,8%).

W 2017 r. wykreślono z rejestru REGON 8,4 tys. podmiotów, tj. 4,5% mniej niż na przestrzeni 2016 r. Największy wzrost liczby wykreśleń w porównaniu z 2016 r. wystąpił w sekcji edukacja (o 85,4%), jako skutek reformy edukacji przeprowadzonej w 2017 r. (wykreślenie z rejestru REGON gimnazjów i zespołów szkół).

W układzie przestrzennym wzrost wykreśleń wystąpił w powiatach: świebodzińskim (o 7,9%), zielonogórskim (o 1,0%) oraz międzyrzeckim (o 0,9%). W pozostałych powiatach zaobserwowano spadek liczby wykreśleń. Największy spadek wykreśleń wystąpił w powiatach: sulęcińskim (o 15,8%) i słubickim (o 12,7%).

Wykres 7. Podmioty gospodarki narodowej w rejestrze REGON według powiatów w 2017 r.

Chart 7. Entities of the national economy in the REGON register by powiats in 2017



Według stanu na koniec 2017 r. w rejestrze REGON 8,5 tys. podmiotów miało zawieszoną działalność (o 0,3% mniej niż na koniec 2016 r.). Zdecydowaną większość stanowiły osoby fizyczne prowadzące działalność gospodarczą (94,8%). Biorąc pod uwagę sekcje PKD najwięcej podmiotów z zawieszoną działalnością wystąpiło w sekcjach: budownictwo (27,3%), handel; naprawa pojazdów samochodowych (22,1%), transport i gospodarka magazynowa (8,5%).

Najwięcej podmiotów z zawieszoną działalnością w stosunku do ogólnej liczby podmiotów zarejestrowanych w danym powiecie, według stanu rejestru REGON na koniec 2017 r. wystąpiło w powiatach: sulęcińskim (10,8%), nowosolskim (9,5%), oraz krośnieńskim (9,0%), zaś najmniej podmiotów zawiesiło działalność w powiatach: miasto Gorzów Wielkopolski (6,1%), świebodzińskim (6,9%), oraz miasto Zielona Góra (7,0%).

Uwagi metodyczne

Methodological notes

Krajowy rejestr urzędowy podmiotów gospodarki narodowej, zwany dalej rejestrem REGON prowadzony jest przez Prezesa GUS. Zasady prowadzenia rejestru REGON określają przepisy ustawy z dnia 29 czerwca 1995 r. o statystyce publicznej (Dz. U. z 2016 r., poz. 1068) oraz przepisy rozporządzenia Rady Ministrów z dnia 30 listopada 2015 r. w sprawie sposobu i metodologii prowadzenia i aktualizacji krajowego rejestru urzędowego podmiotów gospodarki narodowej, wzorów wniosków, ankiet i zaświadczeń (Dz. U. poz. 2009). Informacje zbierane w rejestrze nie są danymi statystycznymi (art. 41 ust. 3 ustawy o statystyce publicznej), co oznacza, że są one – z określonymi wyjątkami – jawne i ogólnodostępne.

Do rejestru REGON wpisywane są podmioty gospodarki narodowej (zwane dalej jednostkami prawnymi), czyli osoby prawne, jednostki organizacyjne niemające osobowości prawnej, osoby fizyczne prowadzące działalność gospodarczą oraz zgłoszone przez jednostkę prawną jednostki lokalne.

Podstawową funkcją rejestru REGON jest identyfikowanie podmiotów gospodarki narodowej w sposób jednoznaczny i niepowtarzalny, co realizuje się poprzez nadawanie im numerów identyfikacyjnych REGON posiadających walor unikatowości.

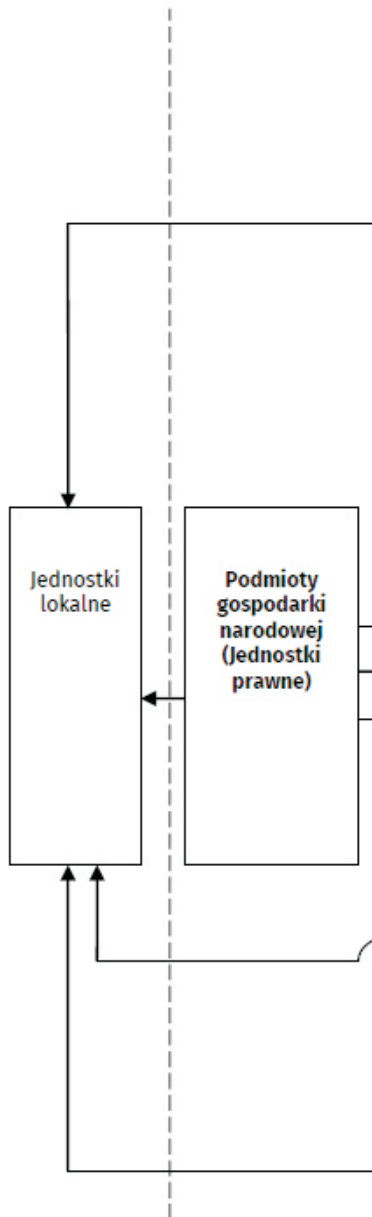
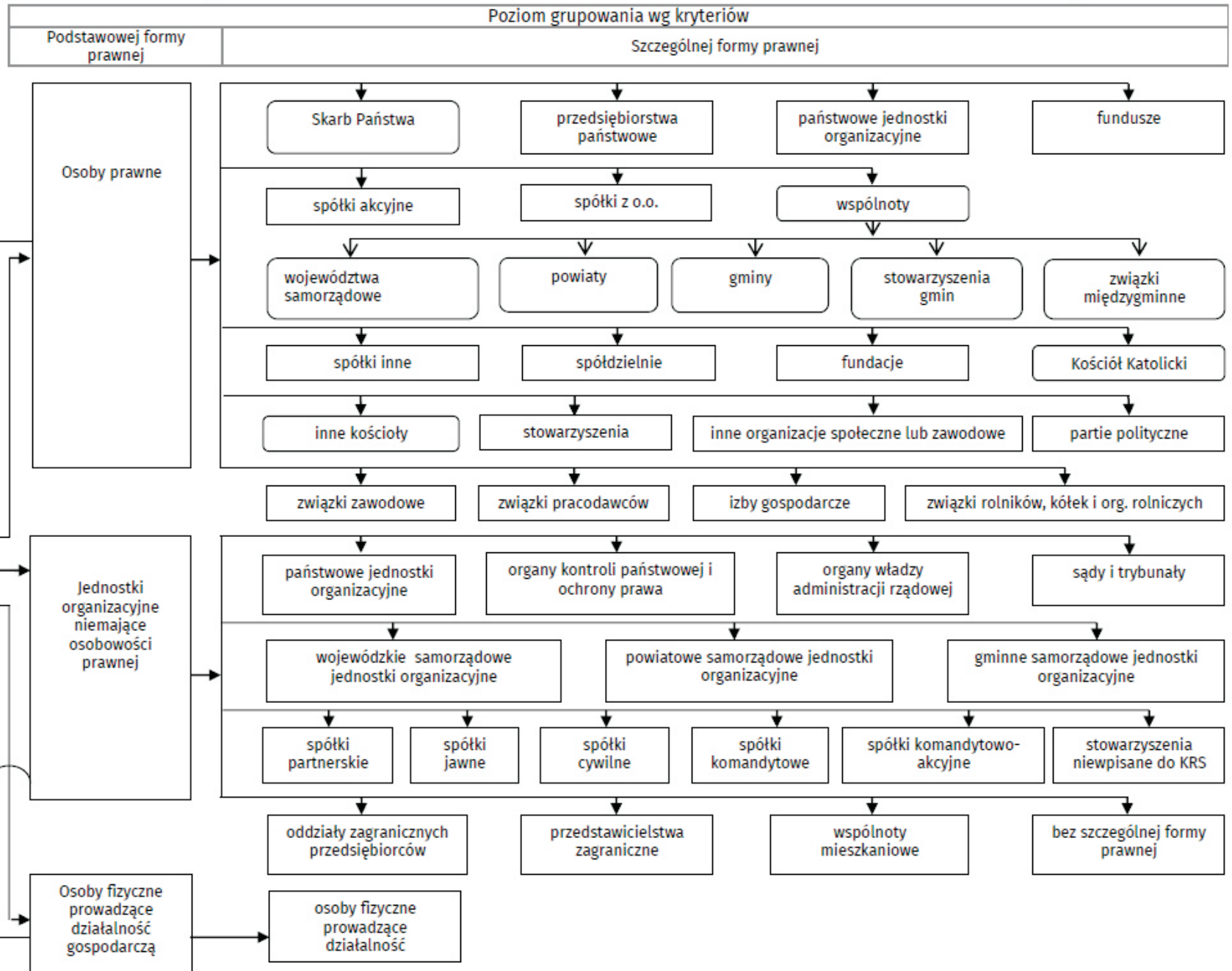
Rejestr REGON jest bieżąco uaktualniany na podstawie danych przekazywanych z innych rejestrów oraz na podstawie wniosków zgłaszanych do urzędów statystycznych przez jednostki prawne zobowiązane do tego trybu zgłaszania informacji do rejestru REGON. Zgodnie z obowiązującymi przepisami prawa wpis, zmiana wpisu lub skreślenie z rejestru REGON dla:

- a) przedsiębiorców będących osobami fizycznymi następuje na podstawie danych z wniosku o wpis do Centralnej Ewidencji i Informacji o Działalności Gospodarczej prowadzonej przez ministra właściwego do spraw gospodarki. CEIDG przesyła do Głównego Urzędu Statystycznego odpowiednie dane zawarte we wniosku o wpis do CEIDG niezbędne dla uzyskania wpisu, zmiany lub skreślenia wpisu w krajowym rejestrze urzędowym podmiotów gospodarki narodowej (REGON),
- b) podmiotów wpisanych do Krajowego Rejestru Sądowego, z wyłączeniem rejestru dłużników niewypłacalnych i podmiotów, o których mowa w art. 49a ust. 1 o Krajowym Rejestrze Sądowym, następuje od 1 grudnia 2014 r. na podstawie danych przekazywanych do rejestru REGON drogą elektroniczną z KRS, a w zakresie danych uzupełniających wymienionych w art. 42, ust. 3a, pkt 2 ustawy o statystyce publicznej – na podstawie danych przekazywanych z CRP KEP,
- c) szkół lub placówek oświatowych następuje na podstawie danych przekazywanych do rejestru REGON drogą elektroniczną z bazy Systemu Informacji Oświatowej (SIO),
- d) pozostałych podmiotów gospodarki narodowej następuje na podstawie wniosku RG-OP (wniosek o wpis do krajowego rejestru urzędowego podmiotów gospodarki narodowej, o zmianę cech objętych wpisem, o skreślenie wpisu osoby prawnej, jednostki organizacyjnej niemającej osobowości prawnej lub ich jednostki lokalnej) lub RG-OF (wniosek o wpis do krajowego rejestru urzędowego podmiotów gospodarki narodowej, o zmianę cech objętych wpisem, o skreślenie wpisu osoby fizycznej prowadzącej działalność gospodarczą lub jej jednostki lokalnej niepodlegających wpisowi do CEIDG).

Ponadto od 2011 r. do aktualizacji rejestru REGON wykorzystywane są informacje dotyczące zgonów osób fizycznych pochodzące z Powszechnego Elektronicznego Systemu Ewidencji Ludności (PESEL).

Zgodnie z zakresem przedmiotowym rejestru REGON, określonym w art. 42 ust. 3 ustawy o statystyce publicznej, podmioty gospodarki narodowej opisywane są m. in. przez formę prawną, formę własności, rodzaj działalności wg Polskiej Klasyfikacji Działalności. Wymienione kategorie są w systemie rejestru REGON ujęte w uporządkowany układ stosownie do przepisów § 7 – 9 powołanego na wstępie rozporządzenia Rady Ministrów z dnia 30 listopada 2015 r.

PODMIOTY GOSPODARKI NARODOWEJ WEDŁUG PODSTAWOWYCH I WYBRANYCH SZCZEGÓLNYCH FORM PRAWNYCH W REJESTRZE REGON



Forma prawna jest kategorią określającą status jednostki prawnej (tzw. podstawowa forma prawna) oraz odrębność uregulowań prawnych dotyczących powstawania i funkcjonowania jednostek prawnych (tzw. szczególna forma prawna). Katalog form prawnych stosowanych w rejestrze REGON zawarty jest w § 7 powołanego wyżej rozporządzenia Rady Ministrów z dnia 30 listopada 2015 r. Forma prawna jest jedną z kategorii, według której są opisywane oraz grupowane podmioty prezentowane w publikacji.

1. Objaśnienia podstawowych pojęć

1.1. Pojęcia związane z podmiotowością rejestru REGON

Podmiot gospodarki narodowej – osoba prawna, jednostka organizacyjna niemająca osobowości prawnej oraz osoba fizyczna prowadząca działalność gospodarczą. W systemie REGON pojęcie podmiotu gospodarki narodowej jest tożsame z pojęciem jednostki prawnej. Posiadanie osobowości prawnej nie jest kryterium określenia podmiotu jako jednostki prawnej.

Jednostka lokalna – zorganizowana całość (zakład, oddział, filia itp.) położona w miejscu zidentyfikowanym odrębnym adresem, pod którym lub z którego prowadzona jest działalność przez co najmniej jedną osobę pracującą, przy czym wyjątkowo:

- **zakłady samodzielnie bilansujące** zlokalizowane pod jednym adresem są odrębnymi jednostkami lokalnymi,
- **objęte odrębną rejestracją prawną organizacyjne części podmiotów** są jednostkami lokalnymi,
- **jednostki prowadzące działalność w zakresie transportu** są jednostkami lokalnymi według miejsc, z których wydawane są polecenia lub w których organizowana jest praca,
- **jednostki prowadzące działalność w zakresie budownictwa** są jednostkami lokalnymi według miejsc, w których przyjmowane są zlecenia na wykonawstwo robót budowlanych i pomocniczych albo wykonywane są prace zarządu albo prowadzona jest organizacja pracy budowlanej i pomocniczej; place budów (miejsca realizacji poszczególnych budów) nie są jednostkami lokalnymi,
- **zakłady lecznicze podmiotu leczniczego**, o których mowa w przepisach o działalności leczniczej, są odrębnymi jednostkami lokalnymi.

1.2. Pojęcia związane z klasyfikacją podstawowych form prawnych

Osobowość prawna – zdolność prawna oraz zdolność do czynności prawnych przyznawana osobom prawnym przez ustawę. Jednostka organizacyjna uzyskuje osobowość prawną z chwilą jej wpisu do właściwego rejestru, chyba że przepisy szczególne stanowią inaczej.

Podstawowa forma prawna – kategoria określająca status jednostki prowadzącej działalność; jest on oznaczany poprzez przymiot posiadania lub nieposiadania osobowości prawnej (w przypadku jednostek organizacyjnych) lub poprzez przymiot posiadania zdolności do czynności prawnych (w przypadku osoby fizycznej).

Osoba prawna (kod OP=1) – jednostka organizacyjna, której przepisy szczególne przyznają osobowość prawną. Typowymi osobami prawnymi są:

- spółki kapitałowe (akcyjne, z o.o.),
- spółdzielnie,
- przedsiębiorstwa państwowe,
- agencje rządowe (państwowe osoby prawne),
- partie polityczne,
- związki zawodowe,
- i inne (patrz schemat ilustrujący podział podmiotów gospodarki narodowej wg kryterium podstawowych i szczególnych form prawnych).

Szczególnymi osobami prawnymi są: Skarb Państwa, gminy, powiaty, województwa samorządowe, kościoły i związki wyznaniowe. Osoba prawna jest **jednym z trzech typów jednostek prawnych**.

Jednostka organizacyjna niemająca osobowości prawnej (kod OP=2) – do tej grupy zaliczane są zarówno jednostki organizacyjne niebędące osobami prawnymi, którym ustawa nie przyznaje zdolności prawnej (np. spółki cywilne, stowarzyszenia zwykłe), jak i jednostki organizacyjne niewyposażone przez prawo w osobowość prawną, którym przysługuje zdolność prawna (np. spółka jawna, partnerska, komandytowa, komandytowo-akcyjna). Jednostki organizacyjne niemające osobowości prawnej, którym ustawa przyznała zdolność prawną są podmiotami prawa. Oznacza to, że mogą w pełnym zakresie uczestniczyć w obrocie gospodarczym, być podmiotami stosunków prawnych. Na podstawowe atrybuty podmiotowości prawnej składają się: nabywanie praw, zaciąganie zobowiązań (we własnym imieniu). Szczególnymi jednostkami niemającymi osobowości prawnej są jednostki budżetowe (urzędy władzy rządowej i samorządowej, kontroli, wymiaru sprawiedliwości) oraz powoływane dla wykonywania zadań Państwa lub samorządu terytorialnego inne jednostki organizacyjne takie jak: szkoły, inspekcje, sądy, itd. Jednostka organizacyjna niemająca osobowości prawnej jest **jednym z trzech typów jednostek prawnych**.

Osoba fizyczna prowadząca działalność gospodarczą (kod OP=9) – w rejestrze REGON jest to osoba fizyczna będąca przedsiębiorcą w rozumieniu ustawy z dnia 2 lipca 2004 r. o swobodzie działalności gospodarczej (Dz. U. z 2010 r. Nr 220, poz. 1447, z późniejszymi zmianami) i inna osoba fizyczna prowadząca działalność na własny rachunek w celu osiągnięcia zysku oraz osoba fizyczna prowadząca indywidualne gospodarstwo rolne.

Wpisowi do rejestru REGON nie podlega osoba fizyczna w zakresie prowadzonej działalności oświatowej obejmującej prowadzenie przedszkola, szkoły, placówki lub innej jednostki organizacyjnej, o której mowa w art. 2 ustawy z dnia 14 grudnia 2016 r. Prawo oświatowe (Dz. U. z 2017 r, poz. 59).

Osoba fizyczna prowadząca działalność gospodarczą jest **jednym z trzech typów jednostek prawnych** wписywanych do rejestru REGON.

1.3. Wybrane pojęcia związane z klasyfikacją szczególnych form prawnych

Wspólnota samorządowa (kod FP=403) – w systemie REGON pod tym pojęciem klasyfikowane są następujące osoby prawne: województwo, powiat, gmina, stowarzyszenie gmin, związek gmin, związki powiatów, stowarzyszenie powiatów.

Skarb Państwa (kod FP=409) – osoba prawna szczególnego rodzaju, która w stosunkach cywilnoprawnych jest podmiotem praw i obowiązków dotyczących mienia państwowego nienależącego do innych państwowych osób prawnych. Bierze udział w obrocie cywilnoprawnym nie jako całość, ale przez swoje tzw. *stationes fisci* będące określonymi jednostkami organizacyjnymi.

Spółka handlowa – spółka, której utworzenie, organizację, funkcjonowanie, rozwiązywanie, łączenie, podział, przekształcenie reguluje Kodeks spółek handlowych. Spółki handlowe dzielą się na osobowe (jawne, partnerskie, komandytowe, komandytowo-akcyjne) i kapitałowe (akcyjne, z ograniczoną odpowiedzialnością). Mają one obowiązek uzyskania wpisu do Krajowego Rejestru Sądowego.

- **Spółka akcyjna (kod FP=116)** – spółka kapitałowa, będąca osobą prawną, która działa opierając się na kapitale zakładowym podzielonym na akcje. Akcja poza tym, że jest udziałem (ułamkiem) w kapitale zakładowym, ogółem praw i obowiązków akcjonariusza, wynikającym z jego uczestnictwa w spółce, jest papierem wartościowym. Spółka akcyjna może powstać w każdym celu dozwolonym przez prawo.
- **Spółka z ograniczoną odpowiedzialnością (kod FP=117)** – spółka handlowa o kapitałowym charakterze, mająca osobowość prawną, działająca w oparciu o kapitał zakładowy podzielony na udziały, ponosząca odpowiedzialność całym swoim majątkiem za zobowiązania spółki. Spółka z o.o. może być utworzona w każdym celu dozwolonym przez prawo. Wspólnicy nie odpowiadają za zobowiązania spółki, ale ponoszą ryzyko wniesionymi do spółki wkładami.
- **Spółka partnerska (kod FP=115)** – spółka osobowa tworzona przez wspólników tylko w celu wykonywania wolnego zawodu w spółce prowadzącej przedsiębiorstwo pod własną firmą. Wspólnikami, zwanymi w spółce partnerskiej partnerami, mogą być tylko osoby fizyczne uprawnione do wykonywania wolnych zawodów takich jak np. adwokat, aptekarz, architekt, lekarz. Partnerzy ponoszą odpowiedzialność za ogólne – niezwiązane z wykonywaniem wolnych zawodów – zobowiązania spółki (np. remont lokalu). Odpowiedzialność partnerów

jest w tych ostatnich przypadkach odpowiedzialnością nieograniczoną, osobistą, solidarną i subsydiarną. Partner nie ponosi odpowiedzialności za zobowiązania spółki w związku z wykonywaniem przez pozostałych partnerów wolnego zawodu w spółce, jak również za zobowiązania spółki będące następstwem działań lub zaniechań osób zatrudnionych przez spółkę na podstawie umowy o pracę lub innego stosunku prawnego, które podlegały kierownictwu innego partnera przy świadczeniu usług związanych z przedmiotem działalności spółki.

- **Spółka jawna (kod FP=118)** – spółka osobowa prowadząca pod własną firmą przedsiębiorstwo zarobkowe, niebędąca inną spółką handlową. Wspólnikiem w spółce mogą być osoby fizyczne, osoby prawne, a także inne handlowe spółki osobowe. Spółka jawna ponosi odpowiedzialność za własne zobowiązania i nie ponosi odpowiedzialności za zobowiązania wspólników. Z kolei wspólnicy ponoszą solidarną i subsydiarną odpowiedzialność za zobowiązania spółki bez ograniczenia, całym swoim majątkiem. Solidarność zobowiązania oznacza, że każdy ze wspólników z innymi wspólnikami wespół ze spółką odpowiada za całość długu. W przypadku spełnienia świadczenia przez któregoś ze wspólników lub niektórych z nich, albo wszystkich, ale nie w częściach równych, przysługuje im wzajemne prawo do rozliczeń regresowych. Subsydiarność oznacza, że wierzyciel spółki może prowadzić egzekucję z majątku wspólnika, w przypadku gdy egzekucja z majątku spółki okaże się bezskuteczna.
- **Spółka komandytowa (kod FP=120)** – spółka osobowa mająca na celu prowadzenie przedsiębiorstwa pod własną firmą, w której wobec wierzycieli za zobowiązania spółki, co najmniej jeden wspólnik odpowiada bez ograniczenia (komplementariusz), a odpowiedzialność co najmniej jednego wspólnika (komandytariusza) jest ograniczona. Wspólnikami mogą być osoby fizyczne, osoby prawne i inne podmioty mające zdolność prawną. Odpowiedzialność komplementariusza jest odpowiedzialnością osobistą, nieograniczoną, solidarną i subsydiarną. Odpowiedzialność komandytariusza jest ograniczona do wysokości sumy komandytowej.
- **Spółka komandytowo–akcyjna (kod FP=121)** – spółka osobowa mająca na celu prowadzenie przedsiębiorstwa pod własną firmą, w której wobec wierzycieli za zobowiązania spółki, co najmniej jeden wspólnik odpowiada bez ograniczenia (komplementariusz), a co najmniej jeden wspólnik jest akcjonariuszem. Spółka komandytowo–akcyjna jest konstrukcją zawierającą w istocie elementy spółki jawnej i akcyjnej. Odpowiedzialność komplementariusza jest odpowiedzialnością nieograniczoną, osobistą, solidarną i subsydiarną. Komplementariuszem mogą być osoby prawne, spółki osobowe oraz osoby fizyczne. Akcjonariuszem może być osoba prawna, handlowa spółka osobowa, osoba fizyczna. Nie może nim być spółka cywilna. Akcjonariusz nie ponosi odpowiedzialności za zobowiązania spółki, ale ponosi ryzyko majątkowe związane z wnoszonymi do spółki wkładami.

Spółka (akcyjna, z o.o.) z udziałem kapitału: Skarbu Państwa, państwowych osób prawnych, jednostek samorządu terytorialnego lub samorządowych osób prawnych, krajowych osób fizycznych, pozostałych krajowych jednostek prywatnych lub osób zagranicznych – spółka prawa handlowego, w której przynajmniej jedna akcja (udział) należy odpowiednio: do Skarbu Państwa, państwowej osoby prawnej, jednostki samorządu terytorialnego lub samorządowej osoby prawnej, krajowej osoby fizycznej, pozostałej krajowej jednostki prywatnej, osoby zagranicznej.

Spółka (akcyjna, z o.o.) z udziałem jednorodnego kapitału: Skarbu Państwa, państwowych osób prawnych, jednostek samorządu terytorialnego lub samorządowych osób prawnych, krajowych osób fizycznych, pozostałych krajowych jednostek prywatnych lub osób zagranicznych – spółka odpowiednio: Skarbu Państwa, jednostki samorządu terytorialnego lub samorządowej osoby prawnej, krajowej osoby fizycznej, pozostałej krajowej jednostki prywatnej, osoby zagranicznej. Przyjęcie kryterium „jednorodności” wnoszonego do spółki kapitału umożliwi stosowanie takich pojęć jak „jednoosobowa spółka Skarbu Państwa” lub „jednoosobowa spółka gminy”.

Spółka cywilna (kod FP=019) – stosunek zobowiązaniowy łączący strony (wspólników), przez który wspólnicy zobowiązują się dążyć do osiągnięcia wspólnego celu gospodarczego przez działanie w sposób oznaczony, w szczególności przez wniesienie wkładów. Wkłady wspólników mogą przybrać różne formy, ale muszą mieć wartość majątkową. Spółka ta jest jednostką organizacyjną niebędącą osobą prawną, której ustawa nie przyznała zdolności prawnej, a zatem nie jest podmiotem prawa. Przedsiębiorcami w rozumieniu przepisów o działalności gospodarczej są wspólnicy spółki cywilnej. Spółka cywilna podlega wpisowi do rejestru REGON.

Spółka inna (kod FP=023) – formy organizacyjne zrzeszające osoby fizyczne lub prawne, utworzone dla wykonywania określonej działalności. Spółki te działają w oparciu o przepisy odrębnych ustaw, które nadają im osobowość prawną. Zalicza się tu m.in. spółki wodne, spółki gruntowe.

Przedsiębiorstwo państwowe (kod FP=124) – samodzielny, samorządny i samofinansujący się przedsiębiorca posiadający osobowość prawną, tworzony przez organ założycielski (naczelne oraz centralne organy administracji państwowej, Narodowy Bank Polski lub banki państwowe). Podstawą prawną działania jest ustawa z dnia 25 września 1981 r. o przedsiębiorstwach państwowych lub odrębna ustawa nadająca konkretnemu przedsiębiorstwu państwowemu osobowość prawną. Podlega obowiązkowi wpisu do Krajowego Rejestru Sądowego.

Państwowa jednostka organizacyjna (kod FP=428) – jednostka utworzona przez organ państwa do wykonywania zadań i celów państwa, której status, zasięg działania i kompetencje określone zostały w ustawie, a jej działalność jest finansowana z budżetu państwa. Są to np. jednostki badawczo-rozwojowe, Polska Akademia Nauk.

Spółdzielnia (kod FP=140) – dobrowolne zrzeszenie nieograniczonej liczby osób, o zmiennym składzie osobowym i zmiennym funduszu udziałowym, które w interesie swoich członków prowadzi wspólną działalność gospodarczą i może również prowadzić działalność społeczną i oświatowo-kulturalną. Podstawą prawną działania jest ustawa z dnia 16.09.1982 r. Prawo spółdzielcze, inne ustawy oraz zarejestrowany statut. Spółdzielnia nabywa osobowość prawną z chwilą wpisania jej do Krajowego Rejestru Sądowego.

Fundacja (kod FP=148) – osoba prawna, której działalność oparta jest na majątku przekazanym przez założyciela-fundatora (osoby fizyczne niezależnie od ich obywatelstwa i miejsca zamieszkania bądź osoby prawne mające siedziby w Polsce lub za granicą) i bieżących wpłatach (dotacjach), ustanowiona dla realizacji zgodnych z podstawowymi interesami Rzeczypospolitej Polskiej celów społecznie lub gospodarczo użytecznych, w szczególności takich, jak: ochrona zdrowia, rozwój gospodarki i nauki, oświata i wychowanie, kultura i sztuka, opieka i pomoc społeczna, ochrona środowiska oraz opieka nad zabytkami. Fundacja działa na podstawie ustawy z 6.04.1984 r. o fundacjach i statutu. Uzyskuje osobowość prawną z chwilą wpisania do Krajowego Rejestru Sądowego.

Fundusz (kod FP=049) – instytucja rozporządzająca wyodrębnionym zasobem środków finansowych bądź majątkowych przeznaczonych na z góry oznaczony cel, tworzona w drodze ustawy i działająca w zorganizowanej formie funduszu. Fundusz może działać jako osoba prawna lub stanowić wyodrębniony rachunek bankowy, którym dysponuje organ wskazany w ustawie tworzącej fundusz. Przepisy prawa przewidują kilka rodzajów funduszy: fundusze celowe, fundusze emerytalne, fundusze inwestycyjne.

UWAGA: Nazwa „fundusz” występuje także w oznaczeniu jednostek organizacyjnych niemających formy prawnej „fundusz”, lecz działających w innych formach prawnych np. spółki akcyjnej, stowarzyszenia itp.

Partia polityczna (kod FP=070) – dobrowolna organizacja, występująca pod określoną nazwą, stawiająca sobie za cel udział w życiu publicznym poprzez wywieranie metodami demokratycznymi wpływu na kształtowanie polityki państwa lub sprawowanie władzy publicznej. Partia polityczna nabywa osobowość prawną z chwilą wpisania do ewidencji partii politycznych. Podstawą działania jest ustawa z dnia 27.06.1997 r. o partiach politycznych oraz statut.

Związek zawodowy (kod FP=172) – dobrowolna i samorządna organizacja ludzi pracy, powołana do reprezentowania i obrony ich praw, interesów zawodowych i socjalnych, która jest niezależna w swojej działalności statutowej od pracodawców, administracji państwowej i samorządu terytorialnego oraz od innych organizacji. Związek zawodowy oraz jego jednostki organizacyjne wskazane w statucie nabywają osobowość prawną z dniem zarejestrowania w Krajowym Rejestrze Sądowym. Podstawą prawną działania związków zawodowych jest ustawa z dnia 23.05.1991 r. o związkach zawodowych.

Wspólnota mieszkaniowa (kod FP=085) – tworzy ją ogół właścicieli, których lokale wchodzi w skład określonej nieruchomości. Wspólnota mieszkaniowa może nabywać prawa i zaciągać zobowiązania, pozywać i być pozwana, a zatem jako jednostka organizacyjna niebędąca osobą prawną, której ustawa przyznała zdolność prawną, jest podmiotem stosunków cywilnoprawnych. Jest to jednostka organizacyjna, której powstanie nie zostało uzależnione od dokonania czynności prawnej; powstaje ex lege z chwilą wyodrębnienia w danej nieruchomości lokalu, którego właścicielem jest inna osoba niż właściciel nieruchomości.

1.4. Pojęcia związane z klasyfikacją form własności

Rodzaj własności – pojęcie stosowane w metodologii rejestru REGON pozwalające wyróżnić typy grup właścicieli. W prawie polskim wyróżnia się następujące rodzaje własności:

- własność Skarbu Państwa,
- własność państwowych osób prawnych,
- własność jednostek samorządu terytorialnego lub samorządowych osób prawnych,
- własność krajowych osób fizycznych,
- własność pozostałych krajowych jednostek prywatnych,
- własność osób zagranicznych.

Forma własności – pojęcie stosowane w metodologii rejestru REGON pozwalające określić stopień „posiadania” przez podmiot kapitału. Wyróżnia się formy własności:

- czystą, co oznacza posiadanie kapitału w 100% przez jeden podmiot lub więcej podmiotów pod warunkiem, iż wszystkie reprezentują ten sam rodzaj własności,
- mieszaną, co oznacza posiadanie kapitału przez dwa lub więcej podmiotów pod warunkiem, że reprezentują one co najmniej dwa różne rodzaje własności.

Sektor własnościowy – pojęcie stosowane w metodologii rejestru REGON pozwalające grupować podmioty gospodarki narodowej z punktu widzenia prawa własności. Wyróżnia się sektor publiczny (mienie zaliczanych do niego podmiotów w całości lub w przeważającej części należy do Skarbu Państwa, państwowych osób prawnych, jednostek samorządu terytorialnego lub samorządowych osób prawnych) oraz sektor prywatny (mienie zaliczanych do niego podmiotów w całości lub w przeważającej części należy do prywatnych właścicieli – krajowych osób fizycznych, pozostałych krajowych jednostek prawnych lub osób zagranicznych).

1.5. Pojęcia związane z klasyfikacją rodzajów działalności (PKD)

Polska Klasyfikacja Działalności (PKD 2007) została wprowadzona Rozporządzeniem Rady Ministrów z dnia 24 grudnia 2007 r. w sprawie Polskiej Klasyfikacji Działalności (PKD) (Dz. U. Nr 251, poz. 1885 z późn.zm.). PKD 2007 została opracowana na podstawie statystycznej klasyfikacji działalności gospodarczej NACE Rev. 2, wprowadzonej rozporządzeniem (WE) Nr 1893/2006 Parlamentu Europejskiego i Rady z dnia 20 grudnia 2006 r. w sprawie statystycznej klasyfikacji działalności gospodarczej NACE Rev. 2 i zmieniającym rozporządzenie Rady (EWG) Nr 3037/90 oraz niektóre rozporządzenia WE w sprawie określonych dziedzin statystycznych (dziennik Urzędowy UE L 393/1 z dnia 30.12.2006).

W związku z powyższym PKD 2007 zachowuje pełną spójność i porównywalność metodologiczną, pojęciową, zakresową i kodową z klasyfikacją NACE Rev. 2. Klasyfikacja ta jest umownie przyjętym, hierarchicznie usystematyzowanym podziałem zbioru rodzajów działalności społeczno-gospodarczej, jakie realizują jednostki (podmioty gospodarcze).

Klasyfikacja PKD 2007 jest klasyfikacją pięciopoziomową, ale w przeciwieństwie do tej ostatniej, nie zawiera poziomu pośredniego, tj. podsekcji:

- **poziom pierwszy** (sekcja) – oznaczony jest symbolem jednoliterowym, dzieli ogólną zbiorowość na 21 grupowań rodzajów działalności, na które składają się czynności związane ze sobą z punktu widzenia tradycyjnie ukształtowanego, ogólnego podziału pracy;
- **poziom drugi** (dział) – oznaczony jest dwucyfrowym kodem numerycznym, dzieli ogólną zbiorowość na 88 grupowań rodzajów działalności, na które składają się czynności według cech mających zasadnicze znaczenie zarówno przy określaniu stopnia podobieństwa, jak i przy rozpatrywaniu powiązań występujących w gospodarce narodowej (np. w tablicach przepływów międzygałęziowych);
- **poziom trzeci** (grupa) – oznaczony jest trzycyfrowym kodem numerycznym, obejmuje 272 grupowania rodzajów działalności dające się wyodrębnić z punktu widzenia procesu produkcyjnego, przeznaczenia produkcji bądź też charakteru usługi lub charakteru odbiorcy tych usług;

- **poziom czwarty** (klasa) – oznaczony jest czterocyfrowym kodem numerycznym, obejmuje 615 grupowań rodzajów działalności dających się wyodrębnić przede wszystkim z punktu widzenia specjalizacji procesu produkcyjnego, czy też działalności usługowej;
- **poziom piąty** (podklasa) – oznaczony jest pięciodziesiętnym kodem alfanumerycznym i obejmuje 654 grupowania. Został on wprowadzony w celu wyodrębnienia rodzajów działalności charakterystycznych dla polskiej gospodarki i będących przedmiotem obserwacji statystycznej. Jeśli na poziomie krajowym nie wprowadzono dodatkowego podziału na poziomie podklasy w stosunku do poziomu międzynarodowego (klasa=podklasy), podklasę taką oznaczono literą Z.

1.6. Pojęcia związane z podziałem NTS

Nomenklatura Jednostek Terytorialnych do Celów Statystycznych (NTS) – utworzona Rozporządzeniem Rady Ministrów z dnia 14 listopada 2007 r. (Dz. U. Nr 214, poz. 1573, z późn. zm.) – została opracowana na podstawie rozporządzenia (WE) nr 1059/2003 Parlamentu Europejskiego i Rady z dnia 26 maja 2003 r. w sprawie ustalenia wspólnej klasyfikacji Jednostek Terytorialnych do Celów Statystycznych (NUTS) (Dz. Urz. UE. L 154 z 21.06.2003, str. 1; Dz. Urz. UE Polskie wydanie specjalne, rozdz. 14, t. 1, str. 196, z późn. zm.).

Klasyfikacja NUTS ma zastosowanie w procesie zbierania, harmonizacji i udostępniania danych statystyk regionalnych krajów Unii Europejskiej. Stanowi podstawę rozwoju regionalnych rachunków ekonomicznych, regionalnej statystyki rolnictwa oraz innych dziedzin statystyki regionalnej.

Klasyfikacja NUTS służy również kształtowaniu regionalnych polityk krajów Unii i jest niezbędna do przeprowadzania analiz stopnia rozwoju społeczno-gospodarczego regionów pod kątem oceny różnicowań regionalnych i opracowywania programów rozwoju regionalnego.

Nomenklatura Jednostek Terytorialnych do Celów Statystycznych (NTS) dzieli Polskę na terytorialne, hierarchicznie powiązane jednostki na 5 poziomach, z czego:

- 3 określono jako poziomy regionalne,
- 2 określono jako poziomy lokalne.

Poziomy regionalne obejmują swym zasięgiem:

- Poziom 1 – regiony,
- Poziom 2 – województwa,
- Poziom 3 – podregiony.

Poziomy lokalne obejmują swym zasięgiem:

- Poziom 4 – powiaty,
- Poziom 5 – gminy.

Struktura grupowań NTS, ich symbole i sposób zapisu, oparta jest na systemie identyfikatorów i nazw jednostek podziału administracyjnego kraju, który jest częścią Krajowego Rejestru Urzędowego Podziału Terytorialnego Kraju – TERYT.

1. Basic definitions

1.1. Terms related to the subject categories of the REGON register

Entity of the national economy – a legal person, a organizational entity without legal personality and a natural person conducting economic activity. In the REGON system the term entity of the national economic is identical to the term legal entity. The fact of having legal personality is not a criterion for defining the entity as a legal entity.

Local entity – an organized entirety (an enterprise, a division, a branch, etc.) located in the place identified by a separate address, at which or from which the activity is managed by at least one working person, while exceptionally:

- enterprises running balances on their own located at one address are separate local entities,
- included in a separate legal registration organizational parts of entities are local entities,
- entities running their activities in the field of transportation are local entities in places from which orders are given or in which work is organized,
- entities running their activities in the field of construction are local entities in places in which commissions are accepted for the execution of construction and auxiliary works, or where tasks of the governing body take place, or where the organization of construction and auxiliary works takes place. Construction sites (places of implementation of particular construction works) are not local entities.
- healing plants of the healing subject referred to in the regulations on the activities of the drug, are separate local units.

1.2. Terms related to the classification of basic legal forms

Legal personality – legal capacity and capacity to perform legal activities granted to legal persons by an Act. An organizational entity acquires legal personality at the moment of registering it in an appropriate register, unless otherwise stated by regulations.

Basic legal form – a category defining a statute of an entity managing an economic activity; it is defined by the attribute of possessing or not possessing legal personality (in the case of organizational entities) or by an attribute of possessing the capacity to perform legal activities (in the case of a natural person).

Legal person (code OP=1) – an organizational entity whose specific regulations grant it legal personality. Typical legal persons are:

- limited companies (joint-stock, limited-liability companies),
- co-operatives,
- state owned enterprises,
- Government agencies (state legal persons),
- political parties,
- trade unions,
- any others (see the diagram illustrating the division entities of the national economy by the criterion of basic and specific legal forms).

Special legal persons are: the State Treasury self-government gminas, powiats, voivodships, churches and religious associations. A legal person is **one of the three types of legal entities**.

Organizational entity without legal personality (code OP=2) – this group includes both organizational entities which are not legal persons, for whom an act does not grant legal capacity (e.g. a general partnership, common associations) and organizational entities without legal personality granted by law, which are entitled to legal capacity (e.g. an unlimited company, a partnership, a limited liability partnership, a limited joint-stock partnership). Organizational units without legal personality which by law are granted legal capacity, are legal entities. It means that they can take part in economic turnover in its full scope, and be entities with legal relationships. The following constitute the basic attributes of a legal entity: acquiring rights, incurring liabilities (on own behalf). Special entities without legal personality are budgetary entities (Government and self-government authority offices, inspectorates, judicial entities) as well as entities created for carrying out the State's or territorial self-government's tasks and other organizational entities such as: schools, inspectorates, courts, etc. An organizational entity without legal personality is one of the three types of legal entities.

Natural person conducting economic activity (code OP=9) – in the REGON register it is a natural person who is an entrepreneur in the understanding of the act of 2 July 2004 on freedom of economic activity (Journal of Laws of 2010 No. 220, item 1447, as amended) and other natural person managing an economic activity on his/her own with the aim of gaining profits, as well as a natural person managing an individual farm.

The entry to the register shall not include natural persons in the field of educational activity consisting of running a pre-school, school, establishment or other organisational unit referred to in Article 2 of the Act of 7 September 1991 on the education system (Journal of Laws of 2004 No. 256, item 2572, as amended).

A natural person managing an economic activity is **one of three types of legal entities** recorded in the REGON register.

1.3. Selected terms related to the classification of special legal forms

Self-government communities (code FP=403) – in the REGON system under this term are classified the following legal persons: voivodship, powiat, gmina, association of gminas, union of gminas, unions of powiats, association of powiats.

State Treasury (code FP=409) – a legal person of a special kind, which in civil legal relations is an entity of rights and obligations regarding state property which does not belong to other state legal persons. It takes part in conducting civil legal transactions not as a whole but with the use of its so-called stations fiski which are specific organizational entities.

Commercial company – a company whose creation, organization, functioning, termination, merging, division, transformation are regulated by the Code of commercial companies. Commercial companies are divided into partnerships (unlimited companies, partnerships, limited-liability partnerships, limited joint-stock partnerships) and capital companies (joint-stock companies, limited liability companies). They are obliged to obtain a record in the National Court Register.

- **Joint-stock company (code FP=116)** – a capital company which is a legal person based on the initial capital divided into stocks. A stock, in addition to being a share (a fraction) in the initial capital, the entirety of rights and obligations of a shareholder resulting from his/her participation in the company, is a security. A joint-stock company can be created for any lawful purpose.
- **Limited liability company (code FP=117)** – a commercial company of a capital character which has legal personality operating on the basis of the initial capital divided into shares, bearing responsibility with its all property for financial liabilities of the company. A limited liability company can be created for any lawful purpose. Partners are not responsible for the liabilities of the company, but they bear the risk of contributions which were brought into the company.
- **Professional partnership (code FP=115)** – a partnership created by associates only for the purpose of practising a free profession in a partnership managing an enterprise within its own company. Associates, who are called partners, in an professional partnership, can only be natural persons entitled to practise free

professions such as: a lawyer, a pharmacist, a doctor. Partners bear responsibility for general – unrelated to the practising of free professions – financial liabilities of the partnership (e.g. redecoration of a dwelling). The responsibility of partners is in these cases unlimited, personal, joint and several, and a subsidiary one. A partner does not bear responsibility for the financial liabilities of the partnership in relation to practising by other partners a free profession in the partnership, or for liabilities of the partnership which result from actions or abandonments of people employed by the partnership on the basis of a contract of employment or other legal relationship who were subject to management of other partner while rendering services related to the subject of the partnership activity.

- **Unlimited partnership (code FP=118)** – a partnership managing under its own auspices a financial enterprise which is not another commercial company. A partner in the company can be natural persons, legal persons, or other commercial partnerships. An unlimited partnership bears responsibility for its own liabilities and does not bear responsibility for the liabilities of partners. On the other hand, partners bear joint, several and subsidiary responsibility for the liabilities of the company which is unlimited with all its property. Joint and several liability means that each partner, with other partners, together with the company, is responsible for the entirety of the financial liability. In case of paying for the liability by any of the partners, or some of them, or all of them, but not in equal parts, they are entitled to a mutual right to retrospective claims. Subsidiarity means that the company's creditors can perform distraining proceedings on the property of a partner, in case distraining on the property of the company proves to be ineffective.
- **Limited partnership (code FP=120)** – a partnership which aims at managing an enterprise under its own auspices in which at least one of the partners has unlimited responsibility (general partner) for financial liabilities of the company before creditors, and the liability of at least one of the partners (limited partner) is limited. Partners can be natural persons, legal persons and other entities which have legal capacity. The liability of the general partner is personal, unlimited, joint and several and subsidiary. The responsibility of the limited partner is limited to the cementite sum.
- **Joint-stock limited partnership (code FP=121)** – a partnership which aims at managing an enterprise under its own auspices in which at least one of the partners has unlimited responsibility (general partner) for the financial liabilities of the company before creditors, and at least one of the partners is a shareholder. Joint-stock limited partnership is a structure which contains elements of an unlimited company and a joint-stock company. The responsibility of the general partner is unlimited, personal, joint, several and subsidiary. The general partner can be legal persons, partnerships, as well as natural persons. The shareholder can be a legal person, a commercial partnership, a natural person. A general partnership cannot be a civil law partnership. The shareholder is not responsible for the financial liabilities of the partnership, but bears the property risk related to contributions which were brought into the company.

Company (joint-stock, limited liability) with a share of the capital held by: the State Treasury, state legal persons, local-government entities' or local administration legal persons, domestic natural persons, other domestic private entities or foreign natural – a commercial company and partnership in which at least one stock (share) belongs to the State Treasury, state legal person, local-government entities or local administration legal person, domestic natural person, other domestic private entities or foreign natural.

Company (joint-stock, limited liability) with a share of homogeneous capital held by: the State Treasury, state legal persons, local-government entities' or local administration legal persons, domestic natural persons, other domestic private entities or foreign natural – respectively a company of: the State Treasury, state legal person, local-government entities or local administration legal person, domestic natural person, other domestic private entities or foreign natural. The assumption of "homogeneity" brought into the capital of the company allows the use of such terms as: "a company wholly owned by the State Treasury" or "a company wholly owned by the gmina".

Civil law partnership (code FP=019) – a liability relationship joining parties (partners), through which partners are obliged to pursue achievement of a common economic aim by acting in a prescribed manner, especially by contributions. Contributions of partners can come in different forms, but they must have a property value. Such

a partnership is an organizational entity without legal personality and whose legal capacity was not granted by an act, and therefore is not a legal entity. Entrepreneurs in the understanding of regulations on economic activity are the partners in a civil law partnership. A civil law partnership is subject to the REGON register.

Other company (code FP=023) – organizational forms joining together natural or legal persons, created for the implementation of a specific activity. Such companies operate on the basis of regulations of separate acts which grant them legal personality; among others, water-law companies, land-law companies.

State owned enterprise (code FP=124) – independent and self-financing entrepreneur which has legal personality, created by a founding authority (chief and central state administration authorities, the National Bank of Poland or national banks). The legal basis of operation is the Act of September 25 1981 on state owned enterprises or a separate act granting legal personality to a given state owned enterprise. It is subject to registration in the National Court Registry.

State organizational entity (code FP=428) – an entity created by a state authority for the implementation of the state's tasks and aims, whose statute, scope of activity and expertise were defined in the act, and whose activity is financed from the state budget. These are, for example, research and experimental development entities and the Polish Academy of Sciences.

Co-operative (code FP=140) – a voluntary association of an unlimited number of people, with changeable personnel and a changeable share fund, which in the interests of its members manages common economic activity and can also run social and educational activities. The legal basis of operation is the Act of 16.09.1982, co-operative law, other Acts and a registered statute. A co-operative acquires legal personality at the moment of registering it in the National Court Register.

Foundation (code FP=148) – a legal person whose activity is based on the property transferred by the founder-endower (a natural person irrespective of his/her citizenship or place of residence, or legal persons with their head offices in Poland or abroad) and current payment (donations), established for the fulfilment of aims socially and economically useful, which are, in accordance with the basic interests of the Republic of Poland, especially: health care, development of the economy and science, education, culture and arts, social relief and welfare, environmental protection, and monument protection. A foundation operates on the basis of the Act of 6.04.1984 on foundations and a statute. It acquires legal personality at the moment of registering in the National Court Register.

Fund (code FP=049) – an institution disposing of an isolated stock of financial or material resources assigned to an aim which is specified in advance, created on the basis of an Act and operating in the organized form of a fund. A fund can operate as a legal person or can constitute an isolated bank account, which is administered by an entity indicated in the act establishing the fund. Law regulations project several kinds of funds: special purpose funds, pension funds, investment funds.

NOTE: The name “fund” is also present in marking organizational entities without legal personality of a “fund”, but operate in other legal forms e.g. a joint-stock company, an association, etc.

Political party (code FP=070) – a voluntary organization, acting under a specific name, whose aim is to take part in public life through exerting influence by democratic methods on shaping national policy or exercising public power. A political party acquires legal personality at the moment of registering it in the records of political parties. The basis of operation is the Act of 27.06.1997 on political parties and statute.

Trade union (code FP=172) – a voluntary and self-governed organization of working people, appointed to represent and defend its rights and professional and social interests, which is independent in its statutory activity of employees, national administration and territorial self-government, as well as other organizations. A trade union, as well as its organizational entities indicated in the articles acquire legal personality on the day of registering it in the National Court Register. The legal basis of trade unions' operation is the Act of 23. 05. 1991 on trade unions.

Condominium (code FP=085) – is created by the entirety of owners whose dwellings constitute a part of a given real estate. A condominium can acquire rights and incur liabilities, file a suit and be sued, therefore, as an organizational entity which is not a legal person, for whom legal personality was granted by an act, is an entity of civil legal relations. It is an organizational entity whose establishment was not dependent on making a legal transaction; it is created ex lege at the moment of isolation of a dwelling in a given real estate, whose owner is a person other than the owner of the real estate.

1.4. Terms related to the classification of forms of ownership

Type of ownership – a term applied in the methodology of the REGON register allowing types of owner groups to be distinguished. Polish law distinguishes the following types of ownership:

- State–Treasury ownership,
- State legal persons' ownership,
- Local–Government entities' or local administration legal persons ownership,
- Domestic natural persons' ownership,
- Other domestic private entities' ownership,
- Foreign ownership.

Form of ownership – a term applied in the methodology of the REGON register allowing the degree of the entity's ownership of capital to be determined. The following forms of ownership are distinguished:

- Pure ownership, which means the ownership of 100% of capital by one entity or more entities, provided that they represent the same type of ownership,
- Mixed ownership, which means the ownership of capital by two or more entities, provided that they represent at least two different types of ownership.

Ownership sector – a term applied in the methodology of the REGON register allowing national economy entities to be grouped in terms of ownership right. The public sector (property of entities classified in this sector is owned, in full or mostly, by the State Treasury, State legal persons or Local–Government entities) and the private sector (property of entities classified in this sector is owned, in full or mostly, by private owners – natural or legal persons, both domestic or foreign ones) are distinguished.

1.5. Terms related to the classification of activities (PKD)

The Polish Classification of Activities (PKD 2007) was introduced by the decree of the Council of Ministers regarding the Polish Classification of Activities (PKD), dated 24 December 2007 (Journal of Laws No. 251, item 1885 with later amendments). PKD 2007 was prepared on the basis of the statistical classification of economic activities NACE Rev. 2, introduced by regulation (EC) No. 1893/2006 of the European Parliament and Council of 20 December 2006 establishing the statistical classification of economic activities NACE Revision 2 and amending Council Regulation (EEC) No 3037/90 as well as certain EC Regulations on specific statistical domains (Official Journal L 393/1, 30.12.2006).

In the light of the foregoing, it is fully consistent and comparable with the Nace Rev. 2 in terms of methodology, terms, scope and codes. This classification is an agreed, hierarchically–arranged division of types of social and economic activities conducted by entities (economic entities).

The PKD 2007 classification is a five–level classification, but, contrary to the latter, it does not include an intermediary level, i.e. subsections:

- **The first level** (section) is marked with an one–letter symbol; divides a total group into 21 groupings of types of activities, which consist of activities interrelated from the point of view of a traditionally–arranged, general division of work;
- **The second level** (division) – is marked with a two–digit numerical code; divides a total group into 88 groupings of types of activities, which consist of activities according to features having essential significance

for determining the degree of similarity and for identifying interrelations occurring in the national economy (e.g. in tables of inter-branch interrelations);

- **The third level** (group) – is marked with a three-digit numerical code; includes 272 groupings of types of activities possible to be separated from the point of view of the manufacturing process, manufacture purpose or the nature of service or recipients of these services;
- **The fourth level** (class) – is marked with a four-digit numerical code; includes 615 groupings of types of activities possible to be separated mainly from the point of view of the specialisation of the manufacturing process or service activities;
- **The fifth level** (subclass) is marked with a five-character alphanumerical code and includes 654 groupings. It was introduced to separate types of activities characteristic of the Polish economy and subject to statistical observation. If at the national level no additional division at the level of subclasses has been introduced in relation to the international level (class=subclass), this subclass is marked with the letter Z.

1.6. Terms related to the NTS division

The Nomenclature of Territorial Units for Statistical Purposes (NTS) – created by the decree of the Council of Ministers dated 14 November 2007 (Dz. U. No. 214, item 1573, with later amendments) – was prepared on the basis of Regulation (EC) No. 1059/2003 of the European Parliament and Council of 26 May 2003 on the establishment of a common classification of territorial units for statistics (NUTS) (OJ L 154, 21.06.2003, p. 1; OJ Polish special edition, chapter 14, v. 1, p. 196, with later amendments).

The NUTS classification is applied to the process of collecting, harmonising and disseminating data of the regional statistics of the European Union countries. It constitutes the basis for developing regional economic accounts, regional statistics of agriculture and other domains of regional statistics.

The NUTS classification is also used to shape the regional policies of the EU countries and is necessary to carry out an analysis of the degree of regions' social and economic development in terms of the evaluation of regional diversities and the preparation of regional development programmes.

The Nomenclature of Territorial Units for Statistical Purposes (NTS) divides Poland into territorial, hierarchically-related entities on 5 levels, of which:

- 3 specified as regional levels,
- 2 specified as local levels.

Regional levels include:

- Level 1 – regions,
- Level 2 – voivodships,
- Level 3 – subregions.

Local regions include:

- Level 4 – powiats,
- Level 5 – gminas.

The structure of the NTS groupings, their symbols and the method for recording are based on the system of identifiers and the names of the administrative division entities of the country, which is included in the National Official Register of the Territorial Division of the Country – TERYT.