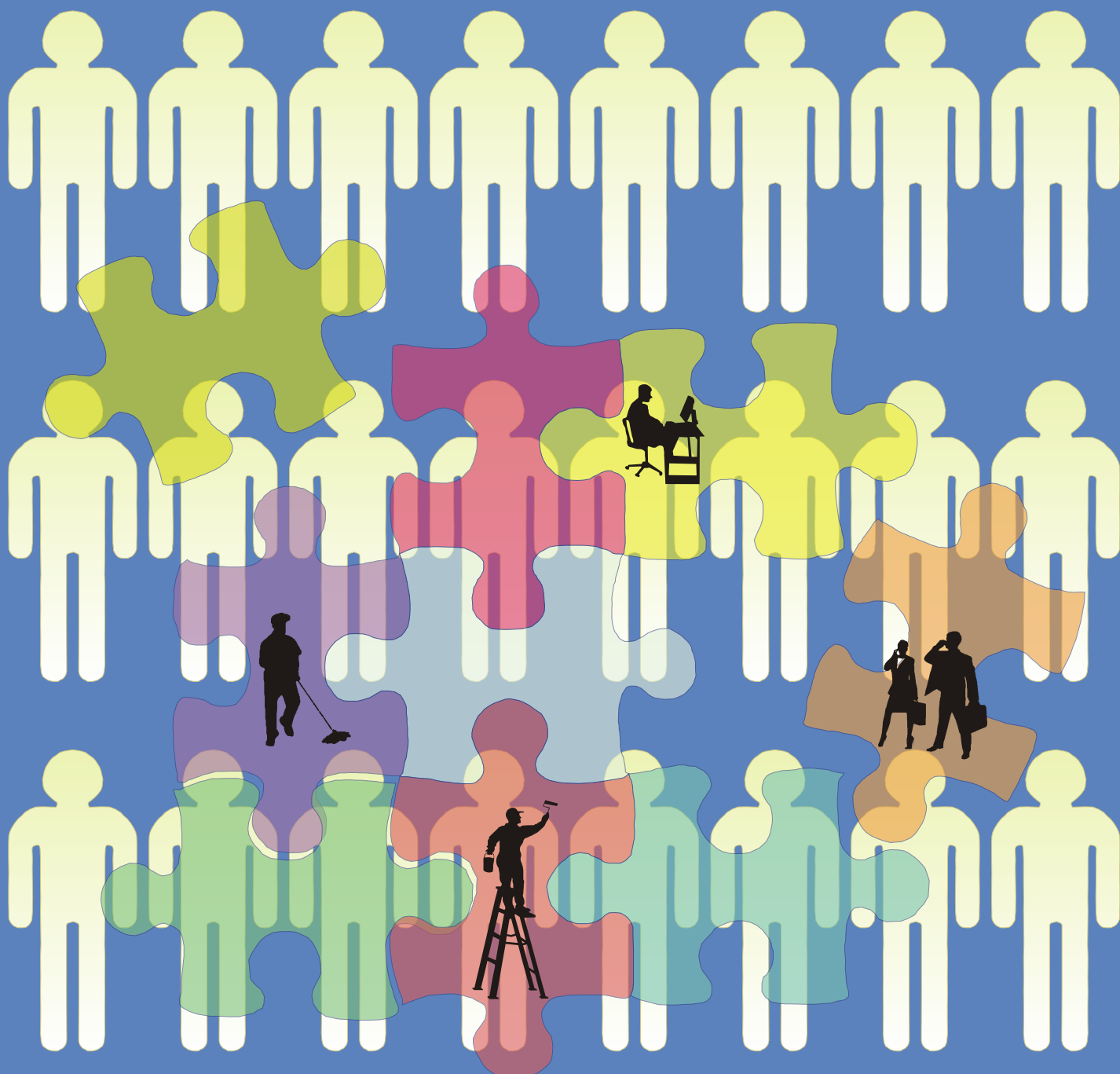


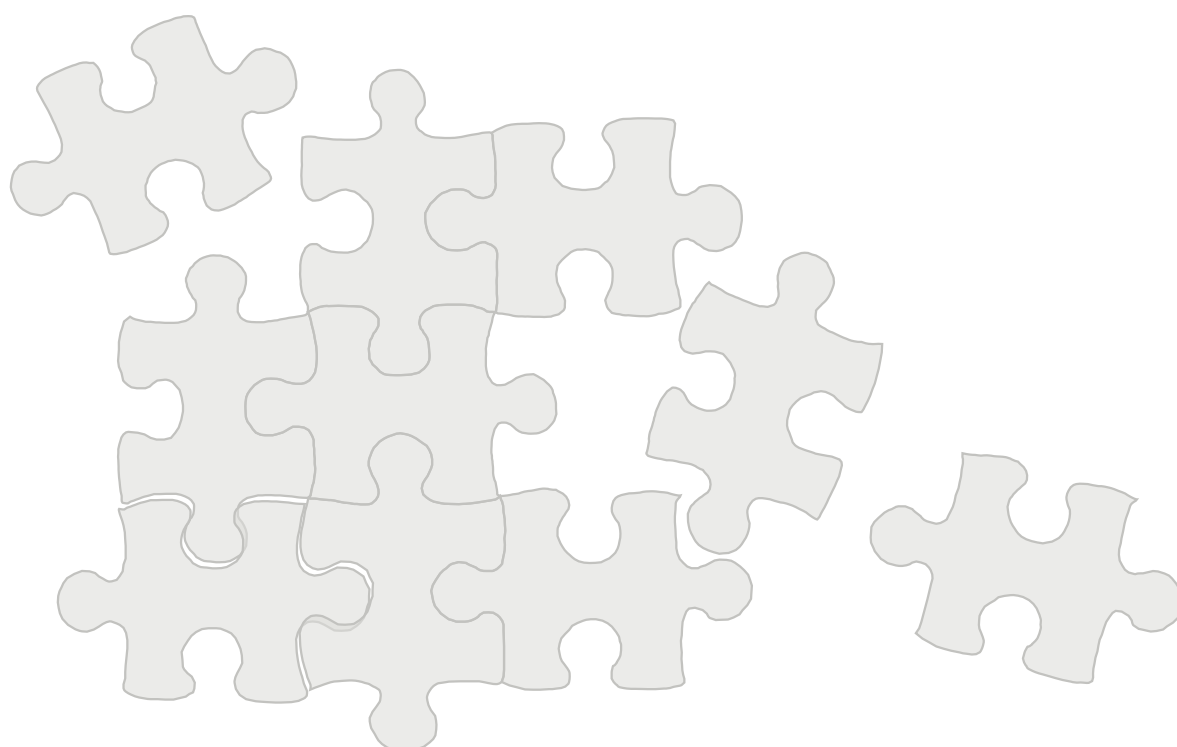
ZMIANY STRUKTURALNE GRUP PODMIOTÓW GOSPODARKI NARODOWEJ W REJESTRZE REGON W WOJEWÓDZTWIE LUBUSKIM, 2014 R.

*STRUCTURAL CHANGES OF GROUPS OF ENTITIES
IN THE NATIONAL ECONOMY IN THE REGON REGISTER
IN LUBUSKIE VOIVODSHIP 2014*



**ZMIANY STRUKTURALNE GRUP PODMIOTÓW
GOSPODARKI NARODOWEJ W REJESTRZE REGION
W WOJEWÓDZTWIE LUBUSKIM, 2014 R.**

*STRUCTURAL CHANGES OF GROUPS OF ENTITIES
IN THE NATIONAL ECONOMY IN THE REGION REGISTER
IN LUBUSKIE VOIVODSHIP 2014*



URZĄD STATYSTYCZNY w Zielonej Górze

65-954 Zielona Góra, ul. Spokojna 1, tel. Sekretariat 68 322 31 12

fax 68 325 36 79, <http://www.stat.gov.pl/zg>

ZESPÓŁ REDAKCYJNY

EDITORIAL BOARD

Przewodniczący

President

Roman Fedak

Z-ca przewodniczącego

Vice-president

Krystyna Motyl

Członkowie

Members

Wioletta Bielecka, Marlena Gajewska, Teresa Sokołowska,

Bogusława Kołeczek, Robert Wróbel

Opracowanie publikacji

Publication preparation

Beata Szydłowska

Projekt okładki, wykresy

Cover design, graphs

Marek Bartoszewicz, Edyta Leśniarek

Prace obliczeniowe i edytorskie

Calculations and editors

Edyta Leśniarek, Małgorzata Sadowska, Krystyna Bach

Przy publikowaniu danych US prosimy o podanie źródła

When publishing SO data please indicate source

PRZEDMOWA

Kolejne wydanie publikacji pt. „Zmiany strukturalne grup podmiotów gospodarki narodowej w rejestrze REGON w województwie lubuskim, 2014 r.” zawiera dane o liczbie i strukturze podmiotów gospodarki narodowej wpisanych do rejestru REGON na terenie województwa lubuskiego.

W części metodycznej zawarto zasady prezentowania danych oraz słownik wybranych pojęć.

W publikacji ukazano zmiany struktury gospodarki województwa w latach 2013-2014, poprzedzając je tablicami przeglądowymi obejmującymi swym zakresem lata 2006-2014.

Tablice zaprezentowane w publikacji zawierają informacje o liczbie podmiotów gospodarki narodowej według sekcji Polskiej Klasyfikacji Działalności 2007 (PKD 2007), form prawnych, sektorów własności, przewidywanej liczby pracujących oraz podregionów, powiatów i gmin.

Wyrażam nadzieję, że udostępniona publikacja będzie interesującym źródłem wiedzy dla każdego odbiorcy i użytkownika informacji statystycznych w zakresie prezentowanego tematu.

D y r e k t o r
Urzędu Statystycznego
w Zielonej Górze
Roman Fedak

Zielona Góra, kwiecień 2015 r.

PREFACE

This publication titled 'Structural changes of groups of entities in the national economy in the REGON register in lubuskie voivodship 2014' presents data on the number and structure of the entities of the national economy entered in REGON register in lubuskie voivodship.

The methodological part provides a glossary of selected terms and rules for data presentation.

The publication describes changes in the structure of economy that occurred in the voivodship between 2013 and 2014. The description is accompanied by review tables that contain data concerning the period between 2006 and 2014.

The tables in the publication contain data on the number of entities of the national economy by the sections of Polish Classification of Economic Activities 2007 (PKD 2007), by their legal forms, ownership sectors, by the expected number of employees as well as by subregions, poviats and gminas.

I hope that the publication will become an interesting source of knowledge for all recipients and users of statistical data.

*President
of the Statistical Office
in Zielona Góra
Roman Fedak*

Zielona Góra, April 2015

SPIS RZECZY

	Strona
Przedmowa	3
Uwagi ogólne	9
Objaśnienia znaków umownych.....	12
Ważniejsze skróty	12
Podmioty gospodarki narodowej według podstawowych i szczególnych form prawnych w rejestrze REGON.....	13
Słownik wybranych pojęć.....	14

SPIS TABLIC

Tablica

Tablice przeglądowe

Podmioty gospodarki narodowej według sektorów własności i form prawnych (2006-2014).....	I
Podmioty gospodarki narodowej według sekcji Polskiej Klasyfikacji Działalności (2013, 2014).....	II
Podmioty gospodarki narodowej według podregionów i powiatów (2006-2014)	III

Tablice wojewódzkie

Podmioty gospodarki narodowej według przewidywanej liczby pracujących oraz sekcji Polskiej Klasyfikacji Działalności (2013, 2014)	1
Podmioty gospodarki narodowej według przewidywanej liczby pracujących oraz podregionów i powiatów (2013, 2014)	2
Podmioty gospodarki narodowej według sektorów własności, wybranych form prawnych oraz sekcji Polskiej Klasyfikacji Działalności (2013, 2014)	3
Podmioty gospodarki narodowej nowo zarejestrowane według wybranych form prawnych oraz sekcji Polskiej Klasyfikacji Działalności (2013, 2014)	4
Podmioty gospodarki narodowej nowo zarejestrowane według wybranych form prawnych oraz podregionów i powiatów (2013, 2014)	5
Podmioty gospodarki narodowej wyrejestrowane według wybranych form prawnych oraz sekcji Polskiej Klasyfikacji Działalności (2013, 2014)	6
Podmioty gospodarki narodowej wyrejestrowane według wybranych form prawnych oraz podregionów i powiatów (2013, 2014)	7
Podmioty gospodarki narodowej według wybranych form prawnych oraz sekcji Polskiej Klasyfikacji Działalności (2013, 2014).....	8
Podmioty gospodarki narodowej według wybranych form prawnych oraz podregionów i powiatów (2013, 2014).....	9
Podmioty gospodarki narodowej według wybranych sekcji Polskiej Klasyfikacji Działalności oraz podregionów, powiatów i gmin (2013, 2014).....	10

Podmioty gospodarki narodowej z zawieszoną działalnością według wybranych form prawnych oraz sekcji Polskiej Klasyfikacji Działalności w 2014 r.....	11
Podmioty gospodarki narodowej z zawieszoną działalnością według wybranych form prawnych oraz podregionów i powiatów w 2014 r.....	12
Spółki handlowe według form prawnych oraz sekcji Polskiej Klasyfikacji Działalności (2013, 2014).....	13
Spółki handlowe według form prawnych oraz podregionów i powiatów (2013, 2014)	14
Spółki handlowe według rodzaju kapitału oraz form prawnych (2013, 2014)	15
Spółki handlowe według rodzaju kapitału oraz sekcji Polskiej Klasyfikacji Działalności (2013, 2014).....	16
Spółki handlowe według rodzaju kapitału oraz podregionów i powiatów (2013, 2014)	17
Osoby fizyczne prowadzące działalność gospodarczą według wybranych sekcji Polskiej Klasyfikacji Działalności oraz podregionów, powiatów i gmin (2013, 2014).....	18

SPIS WYKRESÓW

	Strona
Podmioty gospodarki narodowej w rejestrze REGON (2013, 2014).....	40
Struktura podmiotów gospodarki narodowej według form prawnych w 2014 r.	40
Struktura osób fizycznych prowadzących działalność gospodarczą w rejestrze REGON według sekcji PKD w 2014 r.....	41
Spółki z o. o. w rejestrze REGON według sekcji Polskiej Klasyfikacji Działalności w 2014 r.	41
Podmioty gospodarki narodowej nowo zarejestrowane i wyrejestrowane z rejestru REGON (2013, 2014).....	42
Struktura spółek akcyjnych w rejestrze REGON według rodzaju kapitału w 2014 r.	42

CONTENTS

	<i>Page</i>
<i>Preface</i>	4
<i>General notes</i>	25
<i>Symbols</i>	28
<i>Abbreviations</i>	28
<i>Entities of the national economy by basic and specific legal status</i>	29
<i>Dictionary of selected terms</i>	30

LIST OF TABLES

Table

Review tables

<i>Entities of the national economy by ownership sectors and legal status (2006-2013)</i>	I
<i>Entities of the national economy by sections of the Polish Classification of Activities (2013, 2014)</i>	II
<i>Entities of the national economy by subregions and powiats (2006-2014)</i>	III

Voivodship tables

<i>Entities of the national economy by the expected number of employed persons and sections of the Polish Classification of Activities (2013, 2014)</i>	1
<i>Entities of the national economy by the expected number of employed persons and by subregions and powiats (2013, 2014)</i>	2
<i>Entities of the national economy by ownership sectors, selected legal status and by section of the Polish Classification of Activities (2013, 2014)</i>	3
<i>Newly created entities of the national economy by selected legal status and by section of the Polish Classification of Activities (2013, 2014)</i>	4
<i>Newly created entities of the national economy by selected legal status and by subregions and powiats (2013, 2014)</i>	5
<i>Liquidated entities of the national economy by selected legal status and by section of the Polish Classification of Activities (2013, 2014)</i>	6
<i>Liquidated entities of the national economy by selected legal status and by subregions and powiats (2013, 2014)</i>	7
<i>Entities of the national economy by selected legal status and by section of the Polish Classification of Activities (2013, 2014)</i>	8
<i>Entities of the national economy by selected legal status and subregions and powiats (2013, 2014)</i>	9
<i>Entities of the national economy by selected sections of the Polish Classification of Activities and by subregions, powiats and gminas (2013, 2014)</i>	10

Table

<i>Entities of the national economy of suspended activity by selected legal forms and by sections of the Polish Classification of Activities in 2014.....</i>	11
<i>Entities of the national economy of suspended activity by selected legal forms and by subregions and powiats in 2014.....</i>	12
<i>Commercial companies by legal status and by section of the Polish Classification of Activities (2013, 2014).....</i>	13
<i>Commercial companies by legal status and by subregions and powiats (2013, 2014)</i>	14
<i>Commercial companies by type of capital and legal status (2013, 2014).....</i>	15
<i>Commercial companies by type of capital and sections of the Polish Classification of Activities (2013, 2014).....</i>	16
<i>Commercial companies by type of capital and subregions and powiats (2013, 2014)</i>	17
<i>Natural persons conducting economic activity by selected sections of the Polish Classification of Activities and by subregions, powiats and gminas (2013, 2014)</i>	18

LIST OF GRAPHS

Page

<i>Entities of the national economy in the REGON register (2013, 2014)</i>	40
<i>Structure of entities of the national economy by legal status in 2014.....</i>	40
<i>Structure of natural persons conducting economic activity in the REGON register by section of the Polish Classification of Activities in 2014.....</i>	41
<i>Limited liability companies in the REGON register by section of the Polish Classification of Activities in 2014</i>	41
<i>Newly created and liquidated entities of the national economy in the REGON register (2013, 2014).....</i>	42
<i>Structure of joint stock companies in the REGON register by types of capital in 2014</i>	42

UWAGI OGÓLNE

1. Krajowy rejestr urzędowy podmiotów gospodarki narodowej, zwany dalej rejestrem REGON prowadzony jest przez Prezesa GUS. Zasady prowadzenia rejestru REGON określają przepisy ustawy z dnia 29 czerwca 1995 r. o statystyce publicznej (Dz. U. z 2012 r., poz. 591 z późniejszymi zmianami) oraz przepisy rozporządzenia Rady Ministrów z dnia 27 lipca 1999 r. w sprawie sposobu i metodologii prowadzenia i aktualizacji rejestru podmiotów gospodarki narodowej, w tym wzorów wniosków, ankiet i zaświadczeń, oraz szczegółowych warunków i trybu współdziałania służb statystyki publicznej z innymi organami prowadzącymi rejestry urzędowe i systemy informacyjne administracji publicznej (Dz. U. z 1999 Nr 69, poz. 763 z późniejszymi zmianami).

Do rejestru REGON wpisywane są podmioty gospodarki narodowej (zwane dalej jednostkami prawnymi), czyli osoby prawne, jednostki organizacyjne niemające osobowości prawnej, osoby fizyczne prowadzące działalność gospodarczą oraz zgłoszone przez jednostkę prawną jednostki lokalne.

Podstawową funkcją rejestru REGON jest identyfikowanie podmiotów gospodarki narodowej w sposób jednoznaczny i niepowtarzalny, co realizuje się poprzez nadawanie im numerów identyfikacyjnych REGON posiadających walor unikatowości. Rejestr REGON jest bieżąco uaktualniany na podstawie danych przekazywanych z innych rejestrów oraz na podstawie wniosków zgłaszanych do urzędów statystycznych przez jednostki prawne zobowiązane do tego trybu zgłaszania informacji do rejestru REGON. Zgodnie z obowiązującymi przepisami prawa wpis, zmiana wpisu lub skreślenie z rejestru REGON dla:

a) przedsiębiorców będących osobami fizycznymi następuje na podstawie danych z wniosku o wpis do Centralnej Ewidencji i Informacji o Działalności Gospodarczej prowadzonej przez ministra właściwego do spraw gospodarki. CEIDG przesyła do Głównego Urzędu Statystycznego odpowiednie dane zawarte we wniosku o wpis do

CEIDG niezbędne dla uzyskania wpisu, zmiany lub skreślenia wpisu w krajowym rejestrze urzędowym podmiotów gospodarki narodowej (REGON),

b) podmiotów wpisanych do Krajowego Rejestru Sądowego, z wyłączeniem rejestru dłużników niewypłacalnych i podmiotów, o których mowa w art. 49a ust. 1 o Krajowym Rejestrze Sądowym, następuje od 1 grudnia 2014 r. na podstawie danych przekazywanych do rejestru REGON drogą elektroniczną z KRS, a w zakresie danych uzupełniających wymienionych w art. 42, ust. 3a, pkt 2 ustawy o statystyce publicznej – na podstawie danych przekazywanych z CRP KEP,

c) szkół lub placówek oświatowych następuje na podstawie danych przekazywanych do rejestru REGON drogą elektroniczną z bazy Systemu Informacji Oświatowej (SIO),

d) pozostałych podmiotów gospodarki narodowej następuje na podstawie wniosku RG-OP (*wniosek o wpis do krajowego rejestru urzędowego podmiotów gospodarki narodowej, o zmianę cech objętych wpisem, o skreślenie wpisu osoby prawnej, jednostki organizacyjnej niemającej osobowości prawnej lub jej jednostki lokalnej*) lub RG-OF (*wniosek o wpis do krajowego rejestru urzędowego podmiotów gospodarki narodowej, o zmianę cech objętych wpisem, o skreślenie wpisu osoby fizycznej prowadzącej działalność gospodarczą lub jej jednostki lokalnej niepodlegających wpisowi do CEIDG*).

Ponadto od 2011 r. do aktualizacji rejestru REGON wykorzystywane są informacje dotyczące zgonów osób fizycznych pochodzące z Powszechnego Elektronicznego Systemu Ewidencji Ludności (PESEL).

2. Prezentowane dane obejmują podmioty gospodarki narodowej bez względu na charakter własności, tj. zaliczane do sektora publicznego i prywatnego.

3. Dane **nie obejmują jednostek lokalnych** (zakładów, oddziałów itp.) oraz **osób prowadzących indywidualne gospodarstwa rolne**.

4. Dane o krajowych osobach fizycznych zostały przedstawione według miejsca zamieszkania, natomiast o zagranicznych osobach fizycznych według miejsca prowadzenia działalności.

5. Dane do publikacji prezentowane są w układzie **Polskiej Klasyfikacji Działalności - PKD 2007**.

Do poszczególnych sekcji PKD zaliczono podmioty według rodzaju przeważającej działalności deklarowanej w momencie dokonywania rejestracji w rejestrze REGON bądź po wprowadzeniu zmiany zgłoszonej przez podmiot.

W ramach PKD 2007 wyodrębniono „**Przemysł**” jako dodatkowe grupowanie, które obejmuje sekcje: „Górnictwo i wydobywanie”, „Przetwórstwo przemysłowe”, „Wytwarzanie i zaopatrywanie w energię elektryczną, gaz, parę wodną, gorącą wodę i powietrze do układów klimatyzacyjnych” oraz „Dostawa wody; gospodarowanie ściekami i odpadami oraz działalność związana z rekultywacją”.

6. W stosunku do obowiązującej Polskiej Klasyfikacji Działalności (PKD) w publikacji zastosowano skróty nazw sekcji. Zestawienie zastosowanych skrótów i pełnych nazw podaje się poniżej:

skrót	pełna nazwa
Wytwarzanie i zaopatrywanie w energię elektryczną, gaz, parę wodną i gorącą wodę	Wytwarzanie i zaopatrywanie w energię elektryczną, gaz, parę wodną, gorącą wodę i powietrze do układów klimatyzacyjnych
Dostawa wody; gospodarowanie ściekami i odpadami; rekultywacja	Dostawa wody; gospodarowanie ściekami i odpadami oraz działalność związana z rekultywacją
Handel; naprawa pojazdów samochodowych	Handel hurtowy i detaliczny; naprawa pojazdów samochodowych, włączając motocykle
Zakwaterowanie i gastronomia	Działalność związana z zakwaterowaniem i usługami gastronomicznymi
Obsługa rynku nieruchomości	Działalność związana z obsługą rynku nieruchomości
Administrowanie i działalność wspierająca	Działalność w zakresie usług administrowania i działalność wspierająca

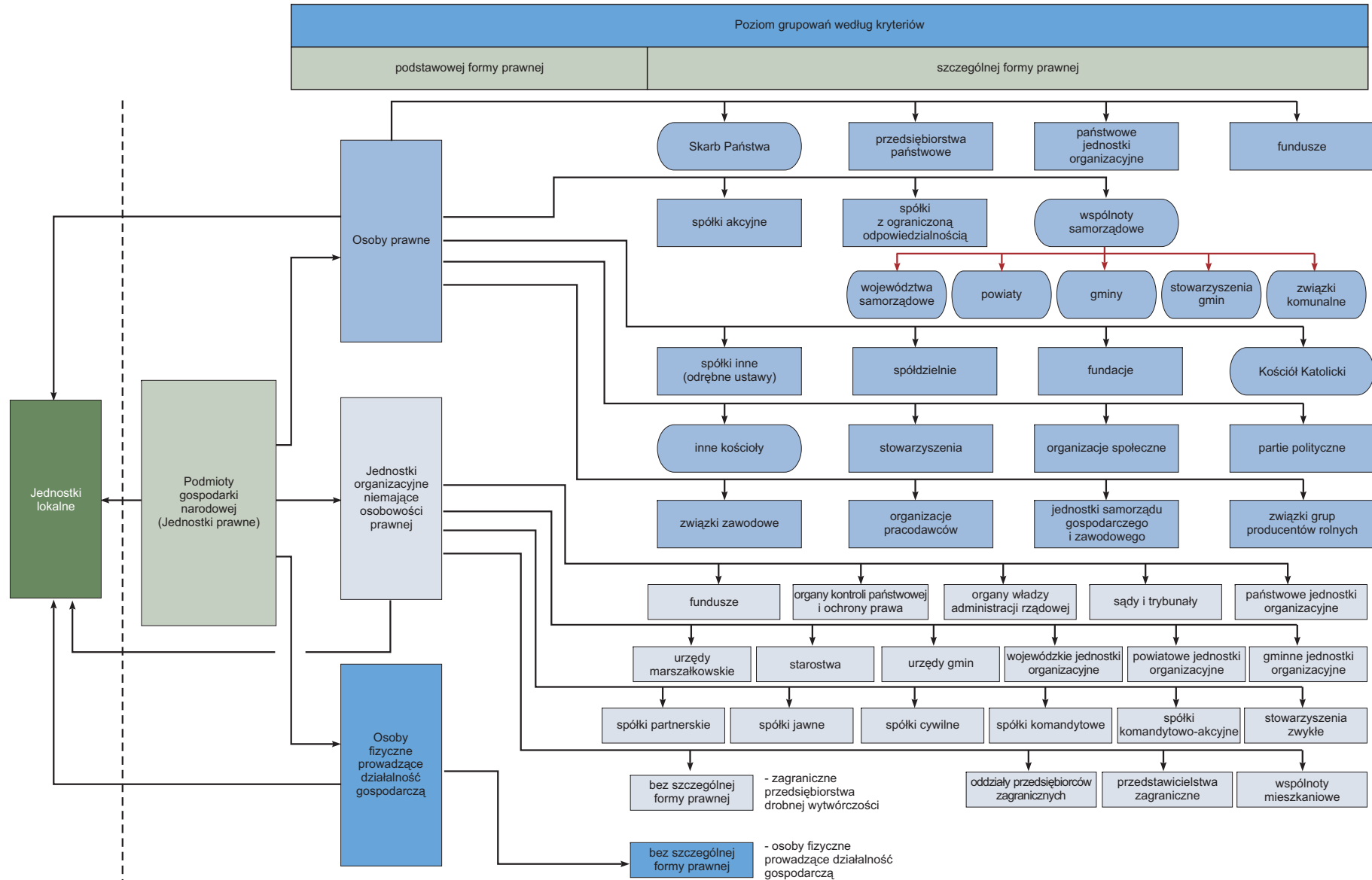
Objaśnienia znaków umownych

- Kreska (-) - zjawisko nie wystąpiło.
- Znak x - wypełnienie pozycji jest niemożliwe lub niecelowe.
- Znak Δ - oznacza, że nazwy zostały skrócone w stosunku do obowiązującej klasyfikacji.
- "W tym" - oznacza, że nie podaje się wszystkich składników sumy.

Ważniejsze skróty

- cd. - ciąg dalszy
- Dz. U. - Dziennik Ustaw
- dok. - dokończenie
- NACE - Nomenclature des Activités de Communauté Européenne
- nr (Nr) - numer
- NTS - Nomenklatura Jednostek Terytorialnych do Celów Statystycznych
- NUTS - Nomenclature of Territorial Units for Statistics
- PKD - Polska Klasyfikacja Działalności
- poz. - pozycja
- r. - rok
- tabl. - tablica
- TERYT - Krajowy Rejestr Urzędowy Podziału Terytorialnego Kraju
- UE - Unia Europejska
- WE - Wspólnoty Europejskie
- z o. o. - z ograniczoną odpowiedzialnością

Podmioty gospodarki narodowej według podstawowych i szczególnych form prawnych w rejestrze REGON



SŁOWNIK WYBRANYCH POJĘĆ

Podmiotowość rejestru REGON

Podmiot gospodarki narodowej - osoba prawna, jednostka organizacyjna niemająca osobowości prawnej oraz osoba fizyczna prowadząca działalność gospodarczą. W systemie REGON pojęcie podmiotu gospodarki narodowej jest tożsame z pojęciem jednostki prawnej. Posiadanie osobowości prawnej nie jest kryterium określenia podmiotu jako jednostki prawnej.

Jednostka lokalna – zorganizowana całość (zakład, oddział, filia itp.) położona w miejscu zidentyfikowanym odrębnym adresem, pod którym lub z którego prowadzona jest działalność przez co najmniej jedną osobę pracującą, przy czym wyjątkowo:

- zakłady samodzielnie bilansujące zlokalizowane pod jednym adresem są odrębnymi jednostkami lokalnymi,
- objęte odrębną rejestracją prawną organizacyjne części podmiotów są jednostkami lokalnymi,
- jednostki prowadzące działalność w zakresie transportu są jednostkami lokalnymi według miejsc, z których wydawane są polecenia lub w których organizowana jest praca,
- jednostki prowadzące działalność w zakresie budownictwa są jednostkami lokalnymi według miejsc, w których przyjmowane są zlecenia na wykonawstwo robót budowlanych i pomocniczych albo wykonywane są prace zarządu albo prowadzona jest organizacja pracy budowlanej i pomocniczej; place budów (miejsca realizacji poszczególnych budów) nie są jednostkami lokalnymi,
- sprzedaż obwoźna, obnośna oraz punkt sprzedaży detalicznej bez stałej lokalizacji, jak również prowadzenie usług wyłącznie u klienta jest jedną jednostką lokalną w miejscu zamieszkania osoby fizycznej, miejscu siedziby osoby prawnej lub jednostki organizacyjnej niemającej osobowości prawnej,
- przedsiębiorstwa podmiotu leczniczego, o których mowa w przepisach o działalności leczniczej, są odrębnymi jednostkami lokalnymi.

Klasyfikacja podstawowych form prawnych

Osobowość prawna - zdolność prawna oraz zdolność do czynności prawnych przyznawana osobom prawnym przez ustawę. Jednostka organizacyjna uzyskuje osobowość prawną z chwilą jej wpisu do właściwego rejestru, chyba że przepisy szczególne stanowią inaczej.

Podstawowa forma prawna - kategoria określająca status jednostki prowadzącej działalność; jest on oznaczany poprzez przymiot posiadania lub nieposiadania osobowości prawnej (w przypadku jednostek organizacyjnych) lub poprzez przymiot posiadania zdolności do czynności prawnych (w przypadku osoby fizycznej).

Osoba prawna (kod OP = 1) - jednostka organizacyjna, której przepisy szczególne przyznają osobowość prawną. Typowymi osobami prawnymi są:

- spółki kapitałowe (akcyjne, z o.o.),
- spółdzielnie,
- przedsiębiorstwa państwowe,
- agencje rządowe (państwowe osoby prawne),
- partie polityczne,
- związki zawodowe,
- związki pracodawców,
- stowarzyszenia rejestrowe,
- inne (patrz schemat ilustrujący podział podmiotów gospodarki narodowej według kryterium podstawowych i szczególnych form prawnych).

Szczególnymi osobami prawnymi są: Skarb Państwa, gminy, powiaty, województwa samorządowe, kościoły i związki wyznaniowe. Osoba prawna jest jednym z trzech typów jednostek prawnych.

Jednostka organizacyjna niemająca osobowości prawnej (kod OP = 2) - do tej grupy zaliczane są zarówno jednostki organizacyjne niebędące osobami prawnymi, którym ustawa nie przyznaje zdolności prawnej (np. spółki cywilne, stowarzyszenia zwykłe), jak i jednostki organizacyjne niewyposażone przez prawo w osobowość prawną, którym przysługuje zdolność prawna (np. spółka jawna, partnerska, komandytowa, komandytowo-akcyjna). Jednostki organizacyjne niemające osobowości prawnej, którym ustawa przyznała zdolność prawną są podmiotami prawa. Oznacza to, że mogą w pełnym zakresie uczestniczyć w obrocie gospodarczym, być podmiotami stosunków prawnych. Na podstawowe atrybuty podmiotowości prawnej składają się: nabywanie praw, zaciąganie zobowiązań (we własnym imieniu). Szczególnymi jednostkami niemającymi osobowości prawnej są jednostki budżetowe (urzędy władzy rządowej i samorządowej, kontroli, wymiaru sprawiedliwości) oraz powoływane dla wykonywania zadań Państwa lub samorządu terytorialnego inne jednostki organizacyjne takie jak: szkoły, inspekcje,

sądy, itd. Jednostka organizacyjna niemająca osobowości prawnej jest jednym z trzech typów jednostek prawnych.

Osoba fizyczna prowadząca działalność gospodarczą (kod OP = 9) - w rejestrze REGON jest to osoba fizyczna będąca przedsiębiorcą w rozumieniu ustawy z dnia 2 lipca 2004 r. o swobodzie działalności gospodarczej (Dz. U. z 2010 r. Nr 220, poz. 1447, z późniejszymi zmianami) i inna osoba fizyczna prowadząca działalność na własny rachunek w celu osiągnięcia zysku oraz osoba fizyczna prowadząca indywidualne gospodarstwo rolne. Osoba fizyczna prowadząca działalność gospodarczą jest jednym z trzech typów jednostek prawnych wpisywanych do rejestru REGON.

Klasyfikacja szczególnych form prawnych

Wspólnota samorządowa (kod FP = 403) - w systemie REGON pod tym pojęciem klasyfikowane są następujące osoby prawne: województwo, powiat, gmina, stowarzyszenie gmin, związek gmin, związki powiatów, stowarzyszenia powiatów.

Skarb Państwa (kod FP = 409) - osoba prawna szczególnego rodzaju, która w stosunkach cywilnoprawnych jest podmiotem praw i obowiązków dotyczących mienia państwowego nienależącego do innych państwowych osób prawnych. Bierze udział w obrocie cywilnoprawnym nie jako całość, ale przez swoje tzw. *stationes fisci* będące określonymi jednostkami organizacyjnymi.

Spółka handlowa - spółka, której utworzenie, organizację, funkcjonowanie, rozwiązywanie, łączenie, podział, przekształcenie reguluje Kodeks spółek handlowych. Spółki handlowe dzielą się na osobowe (jawne, partnerskie, komandytowe, komandytowo-akcyjne) i kapitałowe (akcyjne, z ograniczoną odpowiedzialnością). Mają one obowiązek uzyskania wpisu do Krajowego Rejestru Sądowego.

- **spółka akcyjna (kod FP = 116)** - spółka kapitałowa, będąca osobą prawną, która działa opierając się na kapitale zakładowym podzielonym na akcje. Akcja poza tym, że jest udziałem (ułamkiem) w kapitale zakładowym, ogółem praw i obowiązków akcjonariusza, wynikającym z jego uczestnictwa w spółce, jest papierem wartościowym.

Spółka akcyjna może powstać w każdym celu dozwolonym przez prawo,

- **spółka z ograniczoną odpowiedzialnością** (kod FP = 117) - spółka handlowa o kapitałowym charakterze, mająca osobowość prawną, działająca w oparciu o kapitał zakładowy podzielony na udziały, ponosząca odpowiedzialność całym swoim majątkiem za zobowiązania spółki. Spółka z o.o. może być utworzona w każdym celu dozwolonym przez prawo. Wspólnicy nie odpowiadają za zobowiązania spółki, ale ponoszą ryzyko wniesionymi do spółki wkładami,
- **spółka partnerska** (kod FP = 115) - spółka osobowa tworzona przez wspólników tylko w celu wykonywania wolnego zawodu w spółce prowadzącej przedsiębiorstwo pod własną firmą. Wspólnikami, zwanymi w spółce partnerskiej partnerami, mogą być tylko osoby fizyczne uprawnione do wykonywania wolnych zawodów takich jak np. adwokat, aptekarz, architekt, lekarz. Partnerzy ponoszą odpowiedzialność za ogólne - niezwiązane z wykonywaniem wolnych zawodów - zobowiązania spółki (np. remont lokalu). Odpowiedzialność partnerów jest w tych ostatnich przypadkach odpowiedzialnością nieograniczoną, osobistą, solidarną i subsydiarną. Partner nie ponosi odpowiedzialności za zobowiązania spółki w związku z wykonywaniem przez pozostałych partnerów wolnego zawodu w spółce, jak również za zobowiązania spółki będące następstwem działań lub zaniechań osób zatrudnionych przez spółkę na podstawie umowy o pracę lub innego stosunku prawnego, które podlegały kierownictwu innego partnera przy świadczeniu usług związanych z przedmiotem działalności spółki,
- **spółka jawna** (kod FP = 118) - spółka osobowa prowadząca pod własną firmą przedsiębiorstwo zarobkowe, niebędąca inną spółką handlową. Wspólnikiem w spółce mogą być osoby fizyczne, osoby prawne, a także inne handlowe spółki osobowe. Spółka jawna ponosi odpowiedzialność za własne zobowiązania i nie ponosi odpowiedzialności za zobowiązania wspólników. Z kolei wspólnicy ponoszą solidarną i subsydiarną odpowiedzialność za zobowiązania spółki bez ograniczenia, całym swoim majątkiem. Solidarność zobowiązania oznacza, że każdy ze wspólników z innymi wspólnikami wespół ze spółką odpowiada za całość długu. W przypadku spełnienia świadczenia przez któregoś ze wspólników lub niektórych z nich, albo wszystkich, ale nie w częściach równych, przysługuje im wzajemne prawo do rozliczeń regresowych. Subsydiarność oznacza, że wierzyciel spółki może prowadzić egzekucję z majątku wspólnika, w przypadku gdy egzekucja z majątku spółki okaże się bezskuteczna,

- **spółka komandytowa** (kod FP = 120) - spółka osobowa mająca na celu prowadzenie przedsiębiorstwa pod własną firmą, w której wobec wierzycieli za zobowiązania spółki co najmniej jeden wspólnik odpowiada bez ograniczenia (komplementariusz), a odpowiedzialność co najmniej jednego wspólnika (komandytariusza) jest ograniczona. Wspólnikami mogą być osoby fizyczne, osoby prawne i inne podmioty mające zdolność prawną. Odpowiedzialność komplementariusza jest odpowiedzialnością osobistą, nieograniczoną, solidarną i subsydiarną. Odpowiedzialność komandytariusza jest ograniczona do wysokości sumy komandytowej,
- **spółka komandytowo-akcyjna** (kod FP = 121) - spółka osobowa mająca na celu prowadzenie przedsiębiorstwa pod własną firmą, w której wobec wierzycieli za zobowiązania spółki co najmniej jeden wspólnik odpowiada bez ograniczenia (komplementariusz), a co najmniej jeden wspólnik jest akcjonariuszem. Spółka komandytowo-akcyjna jest konstrukcją zawierającą w istocie elementy spółki jawnej i akcyjnej. Odpowiedzialność komplementariusza jest odpowiedzialnością nieograniczoną, osobistą, solidarną i subsydiarną. Komplementariuszem mogą być osoby prawne, spółki osobowe oraz osoby fizyczne. Akcjonariuszem może być osoba prawna, handlowa spółka osobowa, osoba fizyczna. Nie może nim być spółka cywilna. Akcjonariusz nie ponosi odpowiedzialności za zobowiązania spółki, ale ponosi ryzyko majątkowe związane z wnoszonymi do spółki wkładami.

Spółka (akcyjna, z o.o.) z udziałem kapitału: Skarbu Państwa, państwowych osób prawnych, samorządu terytorialnego, krajowych osób fizycznych lub prywatnych osób prawnych, zagranicznych osób prawnych lub fizycznych - spółka prawa handlowego, w której przynajmniej jedna akcja (udział) należy odpowiednio do: Skarbu Państwa, państwowej osoby prawnej, samorządu terytorialnego, osoby fizycznej lub prywatnej osoby prawnej, osoby fizycznej zagranicznej lub zagranicznej osoby prawnej.

Spółka (akcyjna, z o.o.) z udziałem jednorodnego kapitału: Skarbu Państwa, państwowych osób prawnych, samorządu terytorialnego, krajowych osób fizycznych lub prywatnych osób prawnych, zagranicznych osób prawnych lub fizycznych - spółka odpowiednio: Skarbu Państwa, samorządu terytorialnego, osób fizycznych lub prywatnych osób prawnych, fizycznych osób zagranicznych lub prawnych. Przyjęcie kryterium "jednorodności" wnoszonego do spółki kapitału umożliwia stosowanie takich pojęć jak "jednoosobowa spółka Skarbu Państwa" lub "jednoosobowa spółka gminy".

Spółka cywilna (kod FP = 019) - stosunek zobowiązaniowy łączący strony (wspólników), przez który wspólnicy zobowiązują się dążyć do osiągnięcia wspólnego celu gospodarczego przez działanie w sposób oznaczony, w szczególności przez wniesienie wkładów. Wkłady wspólników mogą przybrać różne formy, ale muszą mieć wartość majątkową. Spółka ta jest jednostką organizacyjną niebędącą osobą prawną, której ustawa nie przyznała zdolności prawnej, a zatem nie jest podmiotem prawa. Przedsiębiorcami w rozumieniu przepisów o działalności gospodarczej są wspólnicy spółki cywilnej. Spółka cywilna podlega wpisowi do rejestru REGON.

Spółka inna (kod FP = 023) - formy organizacyjne zrzeszające osoby fizyczne lub prawne, utworzone dla wykonywania określonej działalności. Spółki te działają w oparciu o przepisy odrębnych ustaw, które nadają im osobowość prawną. Zalicza się tu m.in. spółki wodne, spółki gruntowe.

Przedsiębiorstwo państwowe (kod FP = 124) - samodzielny, samorządny i samofinansujący się przedsiębiorca posiadający osobowość prawną, tworzony przez organ założycielski (naczelne oraz centralne organy administracji państwowej, Narodowy Bank Polski lub banki państwowe). Podstawą prawną działania jest ustawa z dnia 25 IX 1981 r. o przedsiębiorstwach państwowych lub odrębna ustawa nadająca konkretnemu przedsiębiorstwu państwowemu osobowość prawną. Podlega obowiązkowi wpisu do Krajowego Rejestru Sądowego.

Państwowa jednostka organizacyjna (kod FP = 428) - jednostka utworzona przez organ państwa do wykonywania zadań i celów państwa, której status, zasięg działania i kompetencje określone zostały w ustawie, a jej działalność jest finansowana z budżetu państwa. Są to np. jednostki badawczo-rozwojowe, Polska Akademia Nauk.

Spółdzielnia (kod FP = 140) - dobrowolne zrzeszenie nieograniczonej liczby osób, o zmiennym składzie osobowym i zmiennym funduszu udziałowym, które w interesie swoich członków prowadzi wspólną działalność gospodarczą i może również prowadzić działalność społeczną i oświatowo-kulturalną. Podstawą prawną działania jest ustawa z dnia 16 IX 1982 r. Prawo spółdzielcze, inne ustawy oraz zarejestrowany statut. Spółdzielnia nabywa osobowość prawną z chwilą wpisania jej do Krajowego Rejestru Sądowego.

Fundacja (kod FP = 148) - osoba prawna, której działalność oparta jest na majątku przekazanym przez założyciela-fundatora (osoby fizyczne niezależnie od ich obywatelstwa i miejsca zamieszkania bądź osoby prawne mające siedziby w Polsce lub za granicą) i bieżących wpłatach (dotacjach), ustanowiona dla realizacji zgodnych z podstawowymi interesami Rzeczypospolitej Polskiej celów społecznie lub gospodarczo użytecznych, w szczególności takich, jak: ochrona zdrowia, rozwój gospodarki i nauki, oświata i wychowanie, kultura i sztuka, opieka i pomoc społeczna, ochrona środowiska oraz opieka nad zabytkami. Fundacja działa na podstawie ustawy z 6 IV 1984 r. o fundacjach i statutu. Uzyskuje osobowość prawną z chwilą wpisania do Krajowego Rejestru Sądowego.

Fundusz (kod FP = 049) - instytucja rozporządzająca wyodrębnionym zasobem środków finansowych bądź majątkowych przeznaczonych na z góry oznaczony cel, tworzona w drodze ustawy i działająca w zorganizowanej formie funduszu. Fundusz może działać jako osoba prawna lub stanowić wyodrębniony rachunek bankowy, którym dysponuje organ wskazany w ustawie tworzącej fundusz. Przepisy prawa przewidują kilka rodzajów funduszy: fundusze celowe, fundusze emerytalne, fundusze inwestycyjne. U w a g a: Nazwa "fundusz" występuje także w oznaczeniu jednostek organizacyjnych niemających formy prawnej "fundusz", lecz działających w innych formach prawnych, np. spółki akcyjnej, stowarzyszenia itp.

Partia polityczna (kod FP = 070) - dobrowolna organizacja, występująca pod określoną nazwą, stawiająca sobie za cel udział w życiu publicznym poprzez wywieranie metodami demokratycznymi wpływu na kształtowanie polityki państwa lub sprawowanie władzy publicznej. Partia polityczna nabywa osobowość prawną z chwilą wpisania do ewidencji partii politycznych. Podstawą działania jest ustawa z dnia 27 VI 1997 r. o partiach politycznych oraz statut.

Związek zawodowy (kod FP = 172) - dobrowolna i samorządna organizacja ludzi pracy, powołana do reprezentowania i obrony ich praw, interesów zawodowych i socjalnych, która jest niezależna w swojej działalności statutowej od pracodawców, administracji państwowej i samorządu terytorialnego oraz od innych organizacji. Związek zawodowy oraz jego jednostki organizacyjne wskazane w statucie nabywają osobowość prawną z dniem zarejestrowania w Krajowym Rejestrze Sądowym. Podstawą prawną działania związków zawodowych jest ustawa z dnia 23 V 1991 r. o związkach zawodowych.

Wspólnota mieszkaniowa (kod FP = 085) - tworzy ją ogół właścicieli, których lokale wchodzi w skład określonej nieruchomości. Wspólnota mieszkaniowa może nabywać prawa i zaciągać zobowiązania, pozywać i być pozwana, a zatem jako jednostka organizacyjna niebędąca osobą prawną, której ustawa przyznała zdolność prawną, jest podmiotem stosunków cywilnoprawnych. Jest to jednostka organizacyjna, której powstanie nie zostało uzależnione od dokonania czynności prawnej; powstaje ex lege z chwilą wyodrębnienia w danej nieruchomości lokalu, którego właścicielem jest inna osoba niż właściciel nieruchomości.

Klasyfikacja form własności

Rodzaj własności - pojęcie stosowane w metodologii rejestru REGON pozwalające wyróżnić typy grup właścicieli. W prawie polskim wyróżnia się następujące rodzaje własności:

- własność Skarbu Państwa,
- własność jednostek samorządu terytorialnego,
- własność państwowych osób prawnych,
- własność krajowych osób fizycznych,
- własność pozostałych krajowych jednostek prywatnych,
- własność osób zagranicznych.

Forma własności - pojęcie stosowane w metodologii rejestru REGON pozwalające określić stopień "posiadania" przez podmiot kapitału. Wyróżnia się formy własności:

- czystą, co oznacza posiadanie kapitału w 100% przez jeden podmiot lub więcej podmiotów pod warunkiem, iż wszystkie one reprezentują ten sam rodzaj własności,
- mieszaną, co oznacza posiadanie kapitału przez dwa lub więcej podmiotów pod warunkiem, że reprezentują one co najmniej dwa różne rodzaje własności.

Sektor własnościowy - pojęcie stosowane w metodologii rejestru REGON pozwalające grupować podmioty gospodarki narodowej z punktu widzenia prawa własności. Wyróżnia się sektor publiczny (mienie zaliczanych do niego podmiotów w całości lub w przeważającej części należy do Skarbu Państwa, państwowych osób prawnych lub jednostek samorządu terytorialnego) oraz sektor prywatny (mienie zaliczanych do niego podmiotów w całości lub w przeważającej części należy do prywatnych właścicieli - osób fizycznych lub prawnych, krajowych lub zagranicznych).

Klasyfikacja rodzajów działalności (PKD)

Polska Klasyfikacja Działalności (PKD 2007) została wprowadzona Rozporządzeniem Rady Ministrów z dnia 24 grudnia 2007 r. w sprawie Polskiej Klasyfikacji Działalności (PKD) (Dz. U. Nr 251, poz.1885 z późniejszymi zmianami). PKD 2007 została opracowana na podstawie statystycznej klasyfikacji działalności gospodarczej NACE Rev. 2, wprowadzonej rozporządzeniem (WE) Nr 1893/2006 Parlamentu Europejskiego i Rady z dnia 20 grudnia 2006 r. w sprawie statystycznej klasyfikacji działalności gospodarczej NACE Rev. 2 i zmieniającym rozporządzenie Rady (EWG) Nr 3037/90 oraz niektóre rozporządzenia WE w sprawie określonych dziedzin statystycznych (dziennik Urzędowy UE L 393/1 z dnia 30.12.2006).

W związku z powyższym zachowuje pełną spójność i porównywalność metodologiczną, pojęciową, zakresową i kodową z klasyfikacją NACE Rev. 2. Klasyfikacja ta jest umownie przyjętym, hierarchicznie usystematyzowanym podziałem zbioru rodzajów działalności społeczno-gospodarczej, jakie realizują jednostki (podmioty gospodarcze).

Polska Klasyfikacja Działalności (PKD) - Klasyfikacja PKD 2007 jest klasyfikacją pięciopoziomową:

- **Poziom pierwszy** (sekcja) – oznaczony jest symbolem jednoliterowym, dzieli ogólną zbiorowość na 21 grupowań rodzajów działalności, na które składają się czynności związane ze sobą z punktu widzenia tradycyjnie ukształtowanego, ogólnego podziału pracy;
- **Poziom drugi** (dział) – oznaczony jest dwucyfrowym kodem numerycznym, dzieli ogólną zbiorowość na 88 grupowań rodzajów działalności, na które składają się czynności według cech mających zasadnicze znaczenie zarówno przy określaniu stopnia podobieństwa, jak i przy rozpatrywaniu powiązań występujących w gospodarce narodowej (np. w tablicach przepływów międzygałęziowych);
- **Poziom trzeci** (grupa) – oznaczony jest trzycyfrowym kodem numerycznym, obejmuje 272 grupowania rodzajów działalności dające się wyodrębnić z punktu widzenia procesu produkcyjnego, przeznaczenia produkcji bądź też charakteru usługi lub charakteru odbiorcy tych usług;

- **Poziom czwarty** (klasa) – oznaczony jest czterocyfrowym kodem numerycznym, obejmuje 615 grupowań rodzajów działalności dających się wyodrębnić przede wszystkim z punktu widzenia specjalizacji procesu produkcyjnego, czy też działalności usługowej;
- **Poziom piąty** (podklasa) – oznaczony jest pięciodzianowym kodem alfanumerycznym i obejmuje 654 grupowania. Został on wprowadzony w celu wyodrębnienia rodzajów działalności charakterystycznych dla polskiej gospodarki i będących przedmiotem obserwacji statystycznej. Jeśli na poziomie krajowym nie wprowadzono dodatkowego podziału na poziomie podklasy w stosunku do poziomu międzynarodowego (klasa=podklase), podklasę taką oznaczono literą Z.

Podział NTS

Nomenklatura Jednostek Terytorialnych do Celów Statystycznych (NTS) – utworzona Rozporządzeniem Rady Ministrów z dnia 14 listopada 2007 r. (Dz. U. Nr 214, poz. 1573, z późniejszymi zmianami) - została opracowana na podstawie rozporządzenia (WE) nr 1059/2003 Parlamentu Europejskiego i Rady z dnia 26 maja 2003 r. w sprawie ustalenia wspólnej klasyfikacji Jednostek Terytorialnych do Celów Statystycznych (NUTS) (Dz. Urz. UE. L 154 z 21.06.2003, str. 1; Dz. Urz. UE Polskie wydanie specjalne, rozdz. 14, t. 1, str. 196 z późniejszymi zmianami).

Klasyfikacja NUTS ma zastosowanie w procesie zbierania, harmonizacji i udostępniania danych statystyk regionalnych krajów Unii Europejskiej. Stanowi podstawę rozwoju regionalnych rachunków ekonomicznych, regionalnej statystyki rolnictwa oraz innych dziedzin statystyki regionalnej.

Klasyfikacja NUTS służy również kształtowaniu regionalnych polityk krajów Unii i jest niezbędna do przeprowadzania analiz stopnia rozwoju społeczno-gospodarczego regionów pod kątem oceny zróżnicowań regionalnych i opracowywania programów rozwoju regionalnego.

Nomenklatura Jednostek Terytorialnych do Celów Statystycznych (NTS) dzieli Polskę na terytorialne, hierarchicznie powiązane jednostki na 5 poziomach, z tego:

- 3 określono jako poziomy regionalne,
- 2 określono jako poziomy lokalne.

Poziomy regionalne obejmują swym zasięgiem:

- **Poziom 1** - regiony (Polska 6 jednostek),
- **Poziom 2** - województwa (Polska - 16 jednostek; województwo lubuskie - jednostka),
- **Poziom 3** - podregiony (polska - 66 jednostek; województwo lubuskie - 2 jednostki).

Poziomy lokalne obejmują swym zasięgiem:

- **Poziom 4** - powiaty i miasta na prawach powiatu (Polska - 314+65 jednostek; województwo lubuskie - 12+2 jednostki),
- **Poziom 5** - gminy (Polska - 2479 jednostek; województwo lubuskie - 83 jednostki).

Struktura grupowań NTS, ich symbole i sposób zapisu, oparta jest na systemie identyfikatorów i nazw jednostek podziału administracyjnego kraju, który jest częścią Krajowego Rejestru Urzędowego Podziału Terytorialnego Kraju - TERYT.

GENERAL NOTES

1. *National Official Business Register REGON, hereinafter referred to as REGON is held by the President of the CSO. The rules for running the register are defined by the Regulation of the Council of Ministers of 29 VI 1995 on public statistics (Journal of Laws of 2012, item 591 with later amendments) and the provisions of the Regulation of the Council of Ministers of 27 VII 1999 on the mode and methodology of running and updating the business register, including application, questionnaire and certificate specimens and detailed conditions and mode of co-operation of official statistics services with other bodies running official registers and information systems in public administration (Journal of Laws 1999, No. 69, item 763 with later amendments).*

In REGON there are registered entities of the national economy called legal units, that is: legal persons, organizational units without legal personality, natural persons conducting economic activity and local units submitted by legal unit.

The primary function of the REGON register is identification of entities of national economy in an unambiguous and unique way, which is fulfilled by assigning them unique REGON identification numbers. The REGON register is systematically updated based on applications submitted by legal units. According to the binding legal regulations:

a) since 1 July 2011 information entered to the REGON register for natural persons, subject to entry to the Central Register and Information on Economic Activity (CEIDG), is updated based on the data from the applications for entry into CEIDG sent to the CSO on the basis of article 28 of the Law on Freedom of Economic Activity of 2 VII 2004 (consolidated text: Journal of Laws of 2010, No. 220, item 1447 with later amendments),

b) since 1 August 2012 an application for entry to the REGON register, application for change in the characteristics included in the entry and application for cancelling from the REGON register for nursery schools, schools, educational establishments or other organisational units defined in article 2 of the Education System Act of 7 September 1991 (consolidated text: Journal of Laws of 2004, No. 256, item 2572 with later amendments), and their complexes – is submitted according to the regulations of the act on Education Information System of 15 April 2011 (Journal of Laws No. 139, item 814 with later amendments). Information about the above listed entities is entered by the responsible unit (local authorities' units or relevant ministries) to the Register of Schools and Educational Centres (RSPO) and afterwards the data are transferred from the Educational Information System (SIO) to the REGON register. Sending information by the responsible unit to the RSPO is equivalent to submitting an application for entry of a school or educational centre into REGON, change of characteristics included in the entry or cancellation for the REGON register.

2. Presented data include entities of the national economy regardless ownership sector i.e. include both private and public sector.

*3. Data do **not include local units** as well as **persons tending private farms in agriculture**.*

4. Data on domestic natural persons are given according to the owner address of residence. Data on foreign natural persons are given according to the place of conducted activity.

*5. Data are presented according **Polish Classification of Activities - PKD 2007**.*

Entities are included in the separate sections according to dominate type of conducted activity declared at registration time, or any time declared by entity, when dominate type of conducted activity is changed.

The item "**Industry**" was introduced as an additional grouping, including sections "Mining and quarrying", "Manufacturing", "Electricity, gas, steam and air conditioning supply" as well as "Water supply; sewerage, waste management and remediation activities".

6. The names of some classification levels in Polish Classification of Activity have been abbreviated.

The list of abbreviations used and their full names are given below:

abbreviation	full name
x	Electricity, gas, steam and air conditioning supply
x	Water supply; sewerage, waste management and remediation activities
Trade; repair of motor vehicles	Wholesale and retail trade; repair of motor vehicles and motorcycles
Accommodation and catering	Accommodation and food service activities
x	Real estate activities
x	Administrative and support service activities

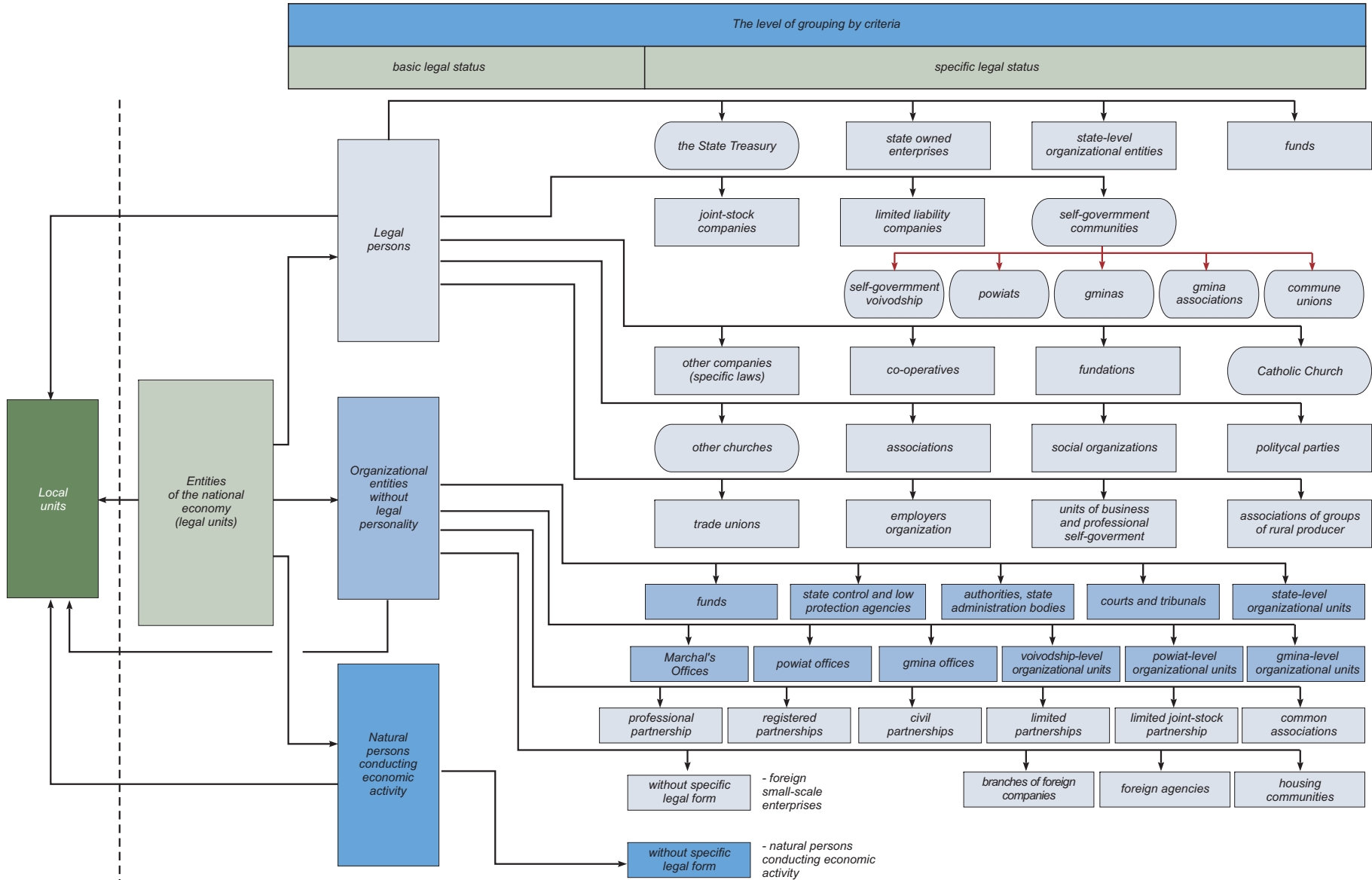
Symbols

(-)	- magnitude zero.
x	- not applicable.
Δ	- categories not applied classification are presented in abbreviated form.
term "of which"	- indicates that not all elements of sum are given.
Comma (,)	- used in figures represents the decimal point.

Abbreviations

<i>cont.</i>	- <i>continued</i>
<i>NACE</i>	- <i>Nomenclature des Activités de Communauté Européenne</i>
<i>No</i>	- <i>number</i>
<i>NUTS</i>	- <i>Nomenclature of Territorial Units for Statistics</i>
<i>tabl.</i>	- <i>table</i>
<i>TERYT</i>	- <i>National Register of Territorial Division of the Country</i>
<i>EC</i>	- <i>European Communities</i>

Entities of the national economy by basic and specific legal status



DICTIONARY OF SELECTED TERMS

Subject of REGON register

Entity of the national economy – legal person, organizational unit without legal personality and natural person conducting economic activity. In REGON register a term entity of the national economy is understood as a legal unit. Legal personality is not a criterion, which determines whether the entity is a legal unit.

Local entity – an organized entirety (an enterprise, a division, a branch, etc.) located in the place identified by a separate address, at which or from which the activity is managed by at least one working person, while exceptionally:

- enterprises running balances on their own located at one address are separate local entities,
- included in a separate legal registration organizational parts of entities are local entities,
- entities running their activities in the field of transportation are local entities in places from which orders are given or in which work is organized,
- entities running their activities in the field of construction are local entities in places in which commissions are accepted for the execution of construction and auxiliary works, or where tasks of the governing body take place, or where the organization of construction and auxiliary works takes place. Construction sites (places of implementation of particular construction works) are not local entities,
- door-to-door sales, hawking and point-of-retail sales, without permanent location, as well as providing services exclusively at the client's location is one local entity at the place of residence of the natural person, at the head office of a legal person or an organizational entity which does not have legal personality,
- companies medicinal entity referred to in the regulations on the activities of the drug, are separate local units.

Classification of basic legal forms

Legal personality – granted by law to legal persons, legal capacity and capacity to enter into legal transactions (in other words ability to participate in civil law relations with other entities). Organizational unit gets legal personality at the moment of being entered into proper register, unless the specific regulations provide otherwise.

Basic legal form – category defining a status of a unit which conducts an activity; units with or without status of a legal person - in case of organizational units -or capacity to enter into legal transactions - in case of natural persons.

Legal person (code OP=1) – organizational unit which obtains a legal personality on the basis of specific regulations. Typical legal persons are the following:

- companies (joint stock, limited liability),
- co-operatives,
- state owned enterprises,
- government agencies (state-owned legal persons),
- political parties,
- trade unions,
- unions of employers,
- associations,
- and others (see the chart “Entities of the national economy by basic and specific legal status”).

Specific legal persons are the following: the State Treasury, gminas, powiats, self-government voivodships, churches and religious unions. Legal person is one of three types of legal units.

Organizational unit without legal personality (code OP=2) – this group includes both organizational units not being legal persons, for whom the law doesn't admit the legal capacity (eg. civil partnership, ordinary associations), and organizational units not equipped by law in legal personality (eg. registered partnership, professional partnership, limited partnership, limited joint-stock partnership). Organizational unit without legal personality, with given by law legal capacity are the subject of rights. It means that they can participate in full range of economic relations and can be the subject of legal relationships. Acquisition of the rights, undertaking obligations (in own name) are the main attributes of legal capacity. The special organizational unit without legal personality are budgetary units, (government and self-government authorities, audit, jurisdiction offices) as well as units established to implement the state and self-government tasks such as: schools, inspections, courts etc. Organizational unit without legal personality is one of three types of legal units.

Natural person conducting economic activity (code OP=9) – in REGON register it is a natural person being businessman as it is defined by the Law of 2 July 2004 on

freedom of economic activity (Journal of Laws of 2010 No. 220, item 1447, as amended) and other natural person conducting economic activity on his own account to achieve profit as well as natural person tending private farm in agriculture. Natural person conducting economic activity is one of three types of legal units registered in REGON register.

Classification of specific legal forms

Self-government community (code FP=403) – in REGON system, by this notion the following legal persons are classified: voivodship, powiat, gmina. gminas association, gminas union, powiats unions, powiats associations.

The State Treasury (code FP=409) – a special kind of legal person, which, in civil – law relations is a subject of the rights and duties with regards to state property not belonging to the other legal persons. The State Treasury participates in civil – law business relations not as a whole, but by so called *stationes fisci*, being the specified unit.

Commercial company – a company for which the establishment, organization, functioning, winding-up, merger, division and transformation is regulated by Code of Commercial Companies regulations. The commercial companies include: partnerships, professional partnerships, limited partnerships, limited joint – stock partnerships) and companies (joint stocks, limited liabilities). The commercial companies are obliged to be registered in the National Court Register.

- **joint stock company** (code FP=116) – being legal person company, operates using the share capital, divided into shares. The share, besides it is a fraction of the share capital, is total rights and duties of shareholder deriving from his participation in company, as well as securities. The Joint – Stock Company may be established for any permitted by law purpose,
- **limited liability company** (code FP=117) – a commercial company with legal personality which operates using the share capital divided into shares and bears financial liability with all its assets for company obligations. The company may be created for any permitted by law purpose. Shareholders are not responsible for company obligations, but they bear a risk up to value of in – kind contributions,
- **professional partnership** (code FP=115) – a partnership formed by partners for the purpose of practicing a freelance profession in the form of partnership conducting a business enterprise under its own business name. The partners may only be natural

persons who have the rights to practice freelance professions such as advocate, pharmacist, architect, physician Partners bear liability for the general –not connected with performing freelance professions – partnership’s obligations (eg. business establishment renovation). In this case, each partner is personally, jointly and severally and subrogatively liable without limitation for the partnership’s obligations. A partner is not liable for the partnership’s obligations arising in connection with the practicing of a freelance profession within the partnership by the remaining partners or for obligations of the partnership resulting from actions or omissions of persons employed by the partnership under an employment contract or on the basis of a different legal relationship, if that partner reported to another partner when performing services related to the objects of the partnership.,

- **registered partnership** (code FP=118) – a partnership which conducts a business enterprise under its own name which does not constitute another commercial company. The partner in partnership may be a natural person, legal person, as well as other commercial company. Registered partnership is liable for its own obligations but is not liable for the partner’s obligations. In turn, partners are liable for the obligations of the partnership without limitation with all their assets jointly and severally and subrogatively. Joint and several liability means that the each partner together with other partners and partnership they are liable for entire debt. In case of fulfilling an obligation by one of the partners or some of the partners, or by all of them, but not in equal parts they are vested in the mutual right to settle accounts. Subrogative liability of a partner means that the partnership’s creditor may execute upon the assets of a partner if execution upon the assets of the partnership has proved ineffective,
- **limited partnership** (code FP=120) – a partnership whose purpose is to conduct a business enterprise under its own business name. In a limited partnership, at least one partner (general partner) bears unlimited liability towards the creditors for obligations of the partnership, and at least one partner (limited partner) bears limited liability. Natural persons, legal persons and other units with legal capacity can be partners in a limited partnership. The general partner is that who bears unlimited, personnel joint and several and subrogative liability for obligations of the partnership. Limited partner bears liability only up to limited liability amount,
- **limited joint-stock partnership** (code FP=121) – a partnership whose purpose is to conduct a business enterprise under its own business name, in which at least one partner (general partner) bears unlimited liability towards the creditors for obligations

of the partnership and at least one partner is a shareholder. As a matter of fact, construction of limited joint-stock partnership comprises the elements of registered and limited partnerships. Liability of general partner is unlimited, personal, joint and several, and subrogative. Legal persons, partnerships and natural persons may be a general partner. Legal persons, commercial partnerships, natural persons may be a shareholder. Shareholder can not be a civil partnership. He does not bear liability for the obligations of the partnership but he bears a risk because of his contribution.

Company (joint-stock, limited liability) with participation of the State Treasury, state owned legal persons, local self-government, domestic self-government of natural persons or private legal persons, foreign legal or natural persons – a commercial company at least one share of which is owned accordingly by: the State Treasury, the state legal person, local self-government, natural person or private legal person, foreign legal or natural person.

Company (joint-stock, limited liability) with participation of homogenous capital of the State Treasury, state owned legal persons, local self-government, domestic natural persons or private legal persons, foreign legal or natural persons – a company owned accordingly by: the State Treasury, local self-government, natural or private legal persons, natural or legal foreign persons. Accepting criteria of homogenous capital contributed to the company enables to use terms such as “sole shareholder company of the State Treasury” or “sole shareholder company of gmina”.

Civil partnership (code FP=019) – relation joining parts (shareholders) in which shareholders commit to attain a common economic objective by identified action, in particular, by contribution. The shares may take a different forms, but they must have the proprietary value. As organizational unit not being legal person, not equipped by law in legal capacity, the partnership is not a subject of rights. The shareholders of partnership are the businessmen as it is defined by regulations on economic activity. Civil partnership is the subject to being entered into the REGON register.

Other partnership (code FP=023) – organization consisting of natural or legal persons, jointed for conducting the specific activity. Other partnerships act on the basis of the separate regulations of law which give them legal personality. Other partnerships are among others: water partnerships, land partnerships, mutual insurance societies.

State owned enterprise (code FP=124) – independent, self-governing, self-financing, with legal personality entrepreneur created by founding body (supreme and

central State administrative agency, National Polish Bank or state banks). The legal basis of the activity is the Law of 25 IX 1981 on State Owned Enterprises or the special regulation which gives the particular state owned enterprise a legal personality. The state owned enterprise is the subject to being entered into the National Court Register.

State organizational unit (code FP=428) – unit established by state agency to perform state tasks and goals whose status, seek activity and competences are defined by Law, while activity is financed by state budget. There are research – development units, Polish Science Academy.

Co-operative (code FP=140) – a voluntary confederation of unlimited number of persons with variable composition and variable share fund, which commonly conducts economic activity in the interest of its members; also carries out a public, educational and cultural activity. The legal basis of its activity is the Law of 16 IX 1982 on Cooperative Law, other laws and registered statute. The cooperative gets legal personality at the moment of being entered into the National Court Register.

Foundation (code FP=148) – legal person whose activity bases on the capital given by founder-sponsor (natural persons regardless of their citizenship and place of residence or legal person with their locations in Poland or abroad) and on current contributions (subventions), established to implement socially or economically useful purposes including particularly such as: health care, development of economy and science, education, culture and arts, social welfare, environmental protection and preservation of monuments in compliance with the basic interests of the Republic of Poland. The legal basis of the foundation activity is the Law of 6 IV 1984 on Foundations and statute. Foundation gets legal personality at the moment of being entered into the National Court Register.

Fund (code FP=049) – institution disposing of the separated, dedicated in advance for defined purpose resources, established by Law and acting in organized found form. Found may act as a legal person or can be a separate bank account, in disposal of body pointed out in the Law creating found. Legal provisions provide the several kinds of founds: earmarked funds, provision for pensions, investment funds.

N o t e. Term “fund” is sometime used by organizational units conducting their activities as other legal forms i.e. joint stock companies or associations, etc.

Political party (code FP=070) – existing under a specified name voluntary organization, being aimed at taking part in a public life, in particular through having an impact (using

democratic methods) on carrying state policy and exercising official authority. Political party gets legal personality at the moment of being entered into the evidence of political parties. The legal basis of the political party activity is the Law of 27 VI 1997 on Political Parties, and statute.

Trade union (code FP=172) – voluntary, self-governing organization of workers, created to represent and protect their rights, professional and social interests. In its statutory activities is independent of employers, public administration, territorial self-government and other bodies. Trade union and, pointed out in statute, his organizational units get legal personality at the moment of being entered into the National Court Register. The basis of trade union activity is the Law of 23 V 1991 on Trade Unions.

Condominium (code FP=085) – is created by totality of owners of dwellings which constitute defined real estate. Housing community can acquire rights, contract the obligations, sue, to be sued, so, as an organizational unit not being a legal person for which the law admitted the legal capacity, is a subject of civil law relations. It is an organizational unit for which creation is not depended on the legal transaction; it is created *ex lege* at the moment of dwelling isolation. The owner of dwelling is a different person to person being the owner of real estate.

Classification of ownership forms

Type of ownership – term used in REGON register methodology, which allows to distinguish types of groups of owners. In Polish Law exist the following types of ownership:

- the State Treasury ownership,
- local self-government ownership,
- state legal persons ownership,
- domestic natural persons ownership,
- other domestic private entities ownership,
- foreign entities ownership.

Form of ownership – term used in REGON register methodology, which allows to define the “ownership” type of unit’s capital. The following forms of ownership are distinguished:

- pure, signifying that 100% of capital is owned by one or more entities, on the condition that all of them represent the same type of ownership,
- mixed signifying that the capital is owned by two or more entities, on the condition that they represent at least two types of ownership.

Ownership sector – a term applied in the methodology of the REGON register allowing national economy entities to be grouped in terms of ownership right. The public sector (property of entities classified in this sector is owned, in full or mostly, by the State Treasury, State legal persons or Local-Government entities) and the private sector (property of entities classified in this sector is owned, in full or mostly, by private owners – natural or legal persons, both domestic or foreign ones) are distinguished.

Classification of types of activity (PKD)

Polish Classification of Activities (PKD 2007) was established by the Regulation of the Council of Ministers of 24 XII 2007 on the Polish Classification of Activities (PKD) (Journal of Laws No 251, item 1885 with later amendments). PKD 2007 is based on NACE – the Statistical Classification of Economic Activities in the European Community, which was established by the European Parliament and Council Regulation No 893/2006 of 20 XII 2006 on the Statistical Classification of Economic Activities NACE Rev.2 and amended the Council Regulation No 3037/90 and other regulations of the European Community on defined statistical fields (Official Journal UE L 393/1 of 30 XII 2006).

In the face of the above, PKD 2007 is fully methodologically, conceptually, in the scope and coding system coherent and comparable with the classification NACE Rev.2. PKD is the classification which is hierarchically systematized division of the kinds of social-economic activities that are carried out by units (economic entities).

Polish Classification of Activities (PKD) – PKD 2007/NACE Rev. 2 is a five-level classification:

- **first level (section)** – marked with one-letter code, divides the general community into 21 groupings of activity types, which are composed of activities related to each other due to traditionally formed general division of work;
- **second level (division)** – marked with two-digit numerical code, divides the general community into 88 groupings of activity types, which are composed of activities selected according to attributes, having a significant affinity for determination as well as for determination of relations occurring in the national economy (for example in inter-branch flow tables);
- **third level (group)** – marked with three-digit numerical code, includes 272 groupings of activity types, which can be separated according to the manufacturing process, purpose of production as well as to the type of the service or type of a service receiver;

- **fourth level (class)** – marked with four-digit numerical code, includes 615 groupings of activity types, which are separated according to specialization of the manufacturing process or service activities;
- **fifth level (subclass)** – is marked with five-digit alphanumeric code and includes 654 groupings. It was introduced in order to separate types of activity characteristic to Polish economy, which are subject to statistical studies. If on the national level additional division on subclass level has not been introduced, such subclass is marked with letter “Z” on international level (class=subclass).

NTS

Nomenclature of Territorial Units for Statistical Purposes (NTS) – created by Decree of the Council of Ministers of 14 XI 2007 (Journal of Laws No. 214, item 1573 with later amendments) - was developed on the basis of Regulation No. 1059/2003 of the European Parliament and of the Council of 26 V 2003 on establish common classification of Territorial Units for Statistical Purposes (NUTS) (EU Journal of Laws L.154 of 21 VI 2003 page 1; EU Journal of Laws Polish special edition, Chapter 14, Volume 1, page 196, with later amendments).

NUTS classification find application in collection, harmonization and dissemination of regional statistical data of EU countries. It is a basis of economic regional accounts, regional agricultural statistics and other domains of regional statistics.

The Nomenclature of Territorial Units for Statistical Purposes is absolutely essential for creation of regional politics of European countries and for conducting socio-economical analyses of degree of regional development which are the basis for making an appraisal of regional diversification and for preparation of regional development programs.

Nomenclature of Territorial Units for Statistical Purposes (NTS) divides Poland into territorial units, hierarchically-tied on 5 levels, of which:

- 3 levels were defined as regional,
- 2 levels were defined as local.

Regional levels consist of:

- **Level 1** – regions, grouping together voivodships (Poland – 6 units),
- **Level 2** – voivodships (Poland -16 units, lubuskie voivodship – 1 unit),
- **Level 3** – subregions, grouping together powiats (Poland – 66 units, lubuskie voivodship – 2 units).

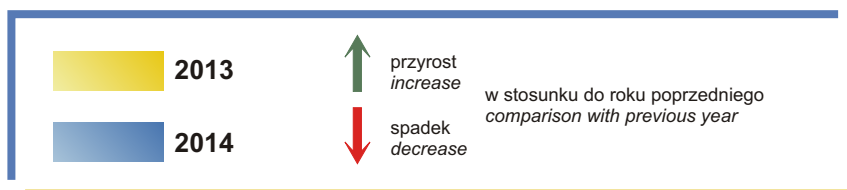
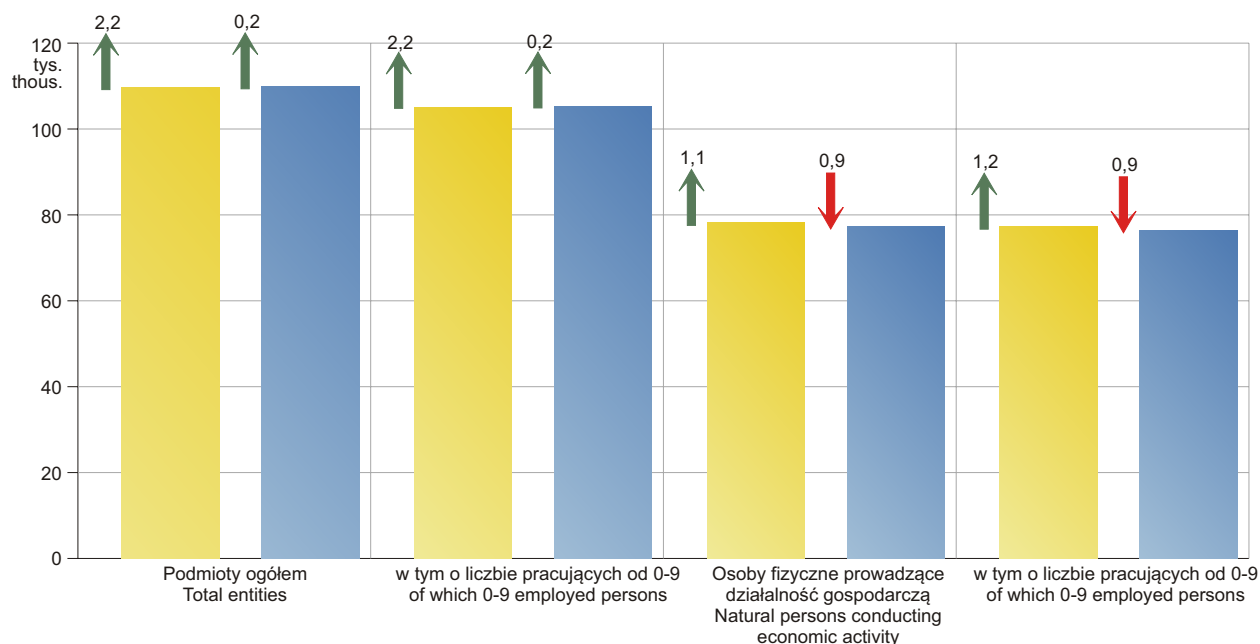
Local levels consist of:

- **Level 4** – *powiats and cities with powiat status (Poland – 314 + 65 units, lubuskie voivodship – 12 + 2 units)*
- **Level 5** – *gminas (Poland – 2479 units, lubuskie voivodship – 83 units).*

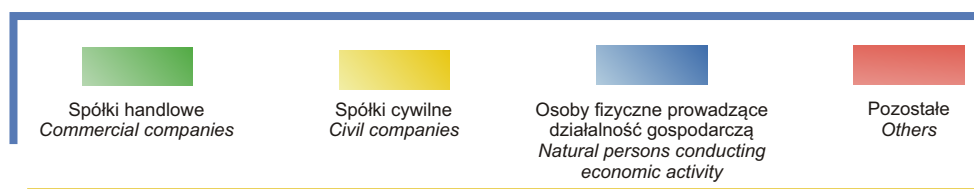
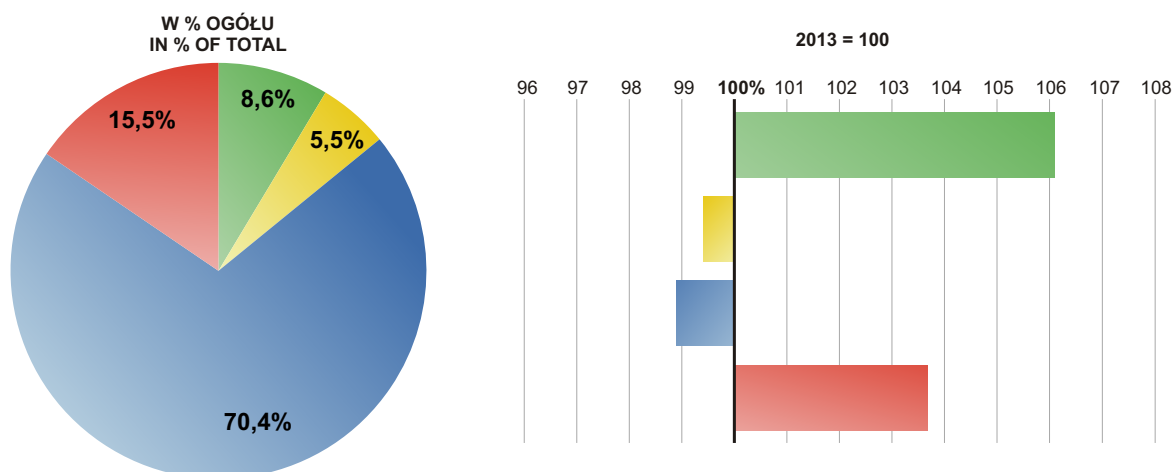
The structure of grouping of NTS and their symbols adapted the system administrative territorial division, which is the part of The National Register of Territorial Division of the Country.



Podmioty gospodarki narodowej w rejestrze REGON
 Stan w dniu 31 XII
Entities of the national economy in the REGON register
 As of 31 Dec.



Struktura podmiotów gospodarki narodowej według form prawnych w 2014 r.
 Stan w dniu 31 XII
Structure of entities of the national economy by legal status in 2014
 As of 31 Dec.



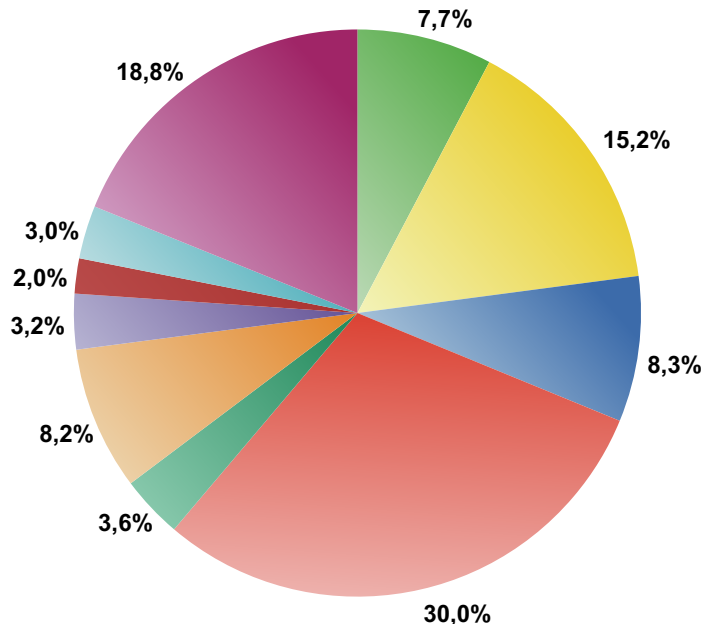


**Struktura osób fizycznych prowadzących działalność gospodarczą
w rejestrze REGON według sekcji PKD w 2014 r.**

Stan w dniu 31 XII

**Structure of natural persons conducting economic activity in the REGON register
by section of the Polish Classification of Activities in 2014**

As of 31 Dec.



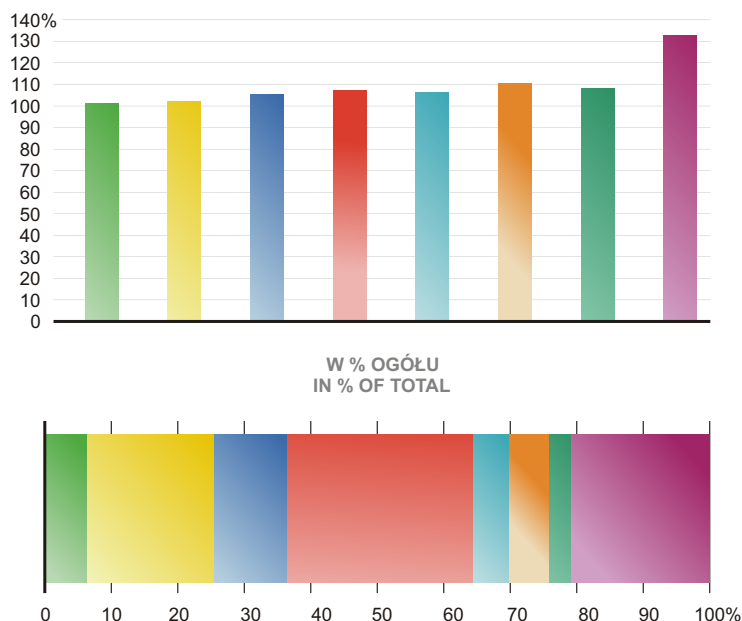
Spółki z o.o. w rejestrze REGON według sekcji PKD w 2014 r.

Stan w dniu 31 XII

**Limited liability companies in the REGON register by section
of the Polish Classification of Activities in 2014**

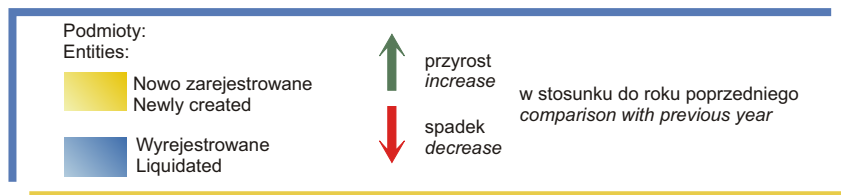
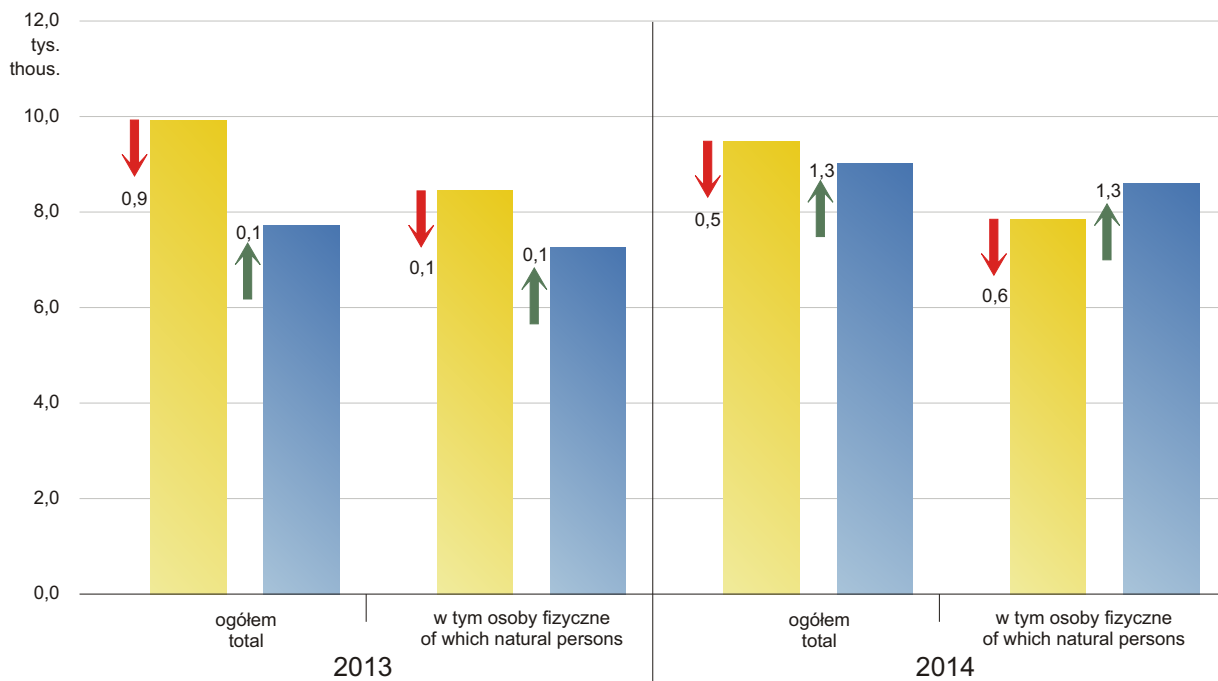
As of 31 Dec.

rok poprzedni = 100
previous year = 100





Podmioty gospodarki narodowej nowo zarejestrowane i wyrejestrowane z rejestru REGON
Newly created and liquidated entities of the national economy in the REGON register



Spółki akcyjne zarejestrowane w rejestrze REGON według rodzaju kapitału w 2014 r. w %
Joint stock companies in the REGON register by types of capital in 2014 in %
 Stan w dniu 31 XII
 As of 31 Dec.

