

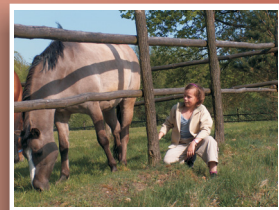


Urząd Statystyczny w Zielonej Górze  
65-534 Zielona Góra, ul. Spokojna 1  
www.stat.gov.pl/zg



# TURYSTYKA W WOJEWÓDZTWIE LUBUSKIM W 2009 R.

OPRACOWANIE SYGNALNE



Opracowanie merytoryczne:  
Elżbieta Groch

Opracowanie graficzne:  
Edyta Leśniarek



Lubuski Ośrodek Badań Regionalnych  
Kierownik - tel. 68 3223 192,  
Informatorium statystyczne - 68 3223 119, 68 3223 128, 68 3223 147  
Analizy statystyczne - tel. 68 3223 193, 68 3223 190  
Skład i opracowanie graficzne - tel. 68 3223 166

Zielona Góra, maj 2010 r.

## UWAGI METODYCZNE

Roczne opracowanie sygnałne z turystyki w województwie lubuskim zawiera informacje dotyczące stanu i wykorzystania turystycznych obiektów zbiorowego zakwaterowania. Źródłem tych danych jest stałe badanie statystyczne Głównego Urzędu Statystycznego, prowadzone w cyklu miesięcznym na formularzach Kt-1, a w lipcu Kt-1a.

Pojęcie **turysta**, o którym mowa w opracowaniu, oznacza osobę podróżującą do miejsca znajdującego się poza jej zwykłym otoczeniem, na czas nie dłuższy niż 12 kolejnych miesięcy, jeśli podstawowym celem podróży nie jest podjęcie działalności zarobkowej wynagradzanej ze środków pochodzących z odwiedzanego miejsca oraz korzystającą z miejsc zbiorowego zakwaterowania w odwiedzanym miejscu przynajmniej przez jedną noc. Z kolei **korzystający z noclegów** to liczba osób (turystów), które rozpoczęły pobyt, tj. zostały zameldowane w obiekcie w danym miesiącu, przy czym osoby przebywające na przełomie miesięcy są liczone tylko jeden raz.

Na badaną **bazę noclegową turystyki** składają się turystyczne obiekty zbiorowego zakwaterowania, podzielone na dwie grupy:

### obiekty hotelowe:

- hotel,
- motel,
- pensjonat,
- inne obiekty hotelowe, do których zalicza się obiekty spełniające zadania hotelu, motelu lub pensjonatu, którym nie została nadana kategoria (np. zajazdy, gościńce, zamki) oraz obiekty, które świadczą usługi hotelarskie (np. codzienne sprzątanie).

### pozostałe obiekty:

- dom wycieczkowy,
- schronisko,
- schronisko młodzieżowe,
- szkolne schronisko młodzieżowe,
- ośrodek wczasowy,
- ośrodek kolonijny,
- ośrodek szkoleniowo-wypoczynkowy,
- dom pracy twórczej,
- zespół ogólnodostępnych domków turystycznych,
- kemping,
- pole biwakowe,
- hostel,
- zakład uzdrowiskowy,
- pozostałe niesklasyfikowane obiekty wykorzystywane dla potrzeb turystyki (np. internaty, domy studenckie, hotele robotnicze).

Baza noclegowa turystyki nie obejmuje pokoi gościnnych i kwater agroturystycznych.

Dane o **obiektach i miejscach noclegowych** (całorocznych i sezonowych) podano według stanu w dniu 31 VII. W informacjach nie uwzględniono miejsc w obiektach przejściowo nieczynnych z powodu przebudowy, remontu itp.

**Stopień wykorzystania miejsc noclegowych** jest to stosunek liczby faktycznie udzielonych noclegów w danym roku do nominalnej liczby miejsc noclegowych w danym roku (wyrażony w procentach). Przez nominalną liczbę miejsc noclegowych rozumie się sumę miejsc noclegowych przygotowanych dla turystów w każdym dniu działalności obiektu.

W 2009 r. sprawozdania o wykorzystaniu turystycznego obiektu zbiorowego zakwaterowania dostarczyły dodatkowych informacji dotyczących: udogodnień dla osób niepełnosprawnych, zaplecza konferencyjnego oraz wyposażenia obiektów zbiorowego zakwaterowania w urządzenia sportowo-rekreacyjne.

Więcej informacji o wykorzystaniu turystycznej bazy noclegowej zbiorowego zakwaterowania znajdują Państwo w publikacji „Turystyka w województwie lubuskim w 2009 r.”, której wydanie zaplanowano na koniec czerwca br.

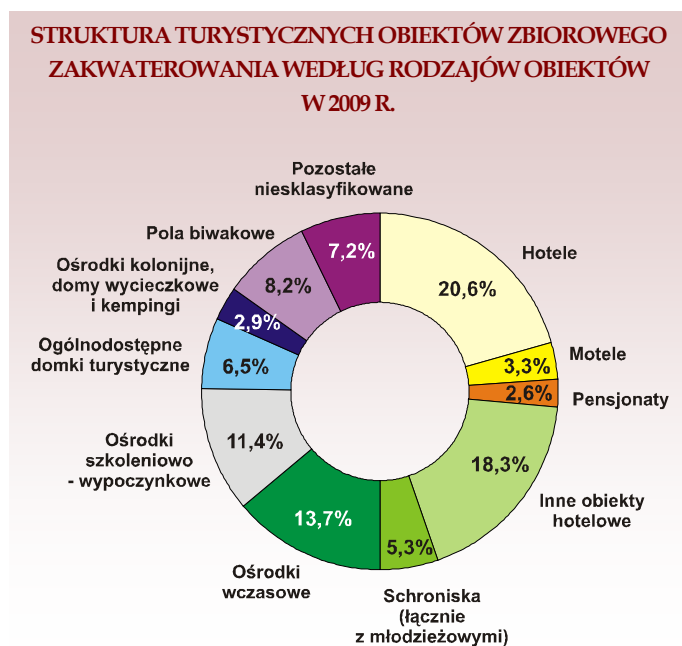
## ATRAKCYJNOŚĆ TURYSTYCZNA

Województwo lubuskie dzięki swym walorom przyrodniczym jest idealnym miejscem wypoczynku dla osób kochających sporty wodne, myślistwo, jeździectwo czy wędkarstwo. Krajobraz Ziemi Lubuskiej jest bowiem urozmaicony dzięki zlodowaceniom, które zróżnicowały rzeźbę terenu. Są to głównie wysoczyzny morenowe, równiny sandrowe i pradoliny z licznymi akwenami wodnymi oraz gęstym zalesieniem. Na obszarze województwa znajdują się parki narodowe, rezerваты, parki krajobrazowe, obszary krajobrazu chronionego oraz zespoły przyrodniczo - krajobrazowe.

Atrakcyjność turystyczną regionu lubuskiego podnoszą licznie występujące obiekty zabytkowe: zamki, pałace, dworki, kościoły, klasztory i dawne fortyfikacje. Rozpoznawany w skali kraju jest Międzyrzecki Rejon Umocniony.

### Baza noclegowa

W końcu lipca 2009 r. na terenie województwa lubuskiego funkcjonowało 306 turystycznych obiektów zbiorowego zakwaterowania, w tym 191 obiektów oferowało miejsca całoroczne.



Bazę noclegową tworzyło 137 obiektów hotelowych oraz 169 pozostałych obiektów noclegowych zbiorowego zakwaterowania. Podobnie jak w latach ubiegłych, w pierwszej grupie dominowały hotele (63), i inne obiekty hotelowe (56), natomiast wśród pozostałych obiektów najliczniejszą grupę stanowiły ośrodki wczasowe (42), ośrodki szkoleniowo-wypoczynkowe (35) oraz pola biwakowe (25).

W stosunku do analogicznego okresu poprzedniego roku liczba turystycznych obiektów zbiorowego zakwaterowania zmniejszyła się o 29 obiektów (tj. o 8,7%). Najwyższy spadek dotyczy ośrodków wczasowych (ubyło 10 obiektów), innych obiektów hotelowych (8 obiektów) i pól biwakowych (4 obiekty). Jednocześnie przybyło 8 pozostałych obiektów niesklasyfikowanych, 3 szkolne schroniska młodzieżowe oraz 1 motel.

Spadek liczby turystycznych obiektów zbiorowego zakwaterowania implikował mniejszą ilość miejsc noclegowych. W omawianym okresie obiekty oferowały 23328 miejsc noclegowych, tj. o 5,1% mniej niż w roku poprzednim. Liczba miejsc przygotowanych w obiektach całorocznych wzrosła natomiast o 2,7% i stanowiła 49,5% ogólnej liczby miejsc noclegowych. Lubuskie turystyczne obiekty zbiorowego zakwaterowania są obiektami średniej wielkości - przeciętnie dysponowały 76 miejscami noclegowymi. Najwięcej miejsc noclegowych oferowały hotele, ośrodki wczasowe i ośrodki szkoleniowo-wypoczynkowe. Udział tych obiektów w generowaniu miejsc noclegowych wyniósł odpowiednio: 20,2% (wzrost o 1,9 pkt proc. w stosunku do 2008 r.), 18,9% (wzrost o 0,5 pkt proc.) i 15,3% (wzrost o 0,4 pkt proc.).

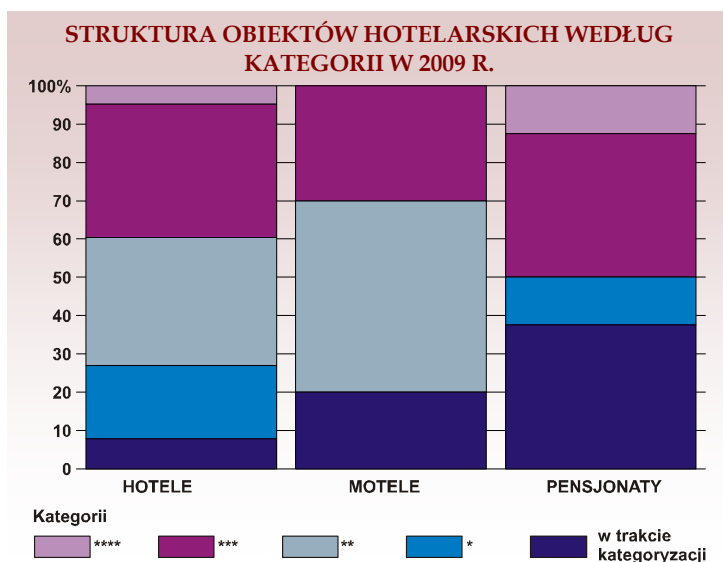
**Tabl. 1. Turystyczne obiekty zbiorowego zakwaterowania**

Stan w dniu 31 VII

Wyszczególnienie	Obiekty			Miejsca noclegowe		
	2008	2009		2008	2009	
	w liczbach bezwzględnych	2008=100		w liczbach bezwzględnych	2008=100	
<b>OGÓŁEM.....</b>	<b>335</b>	<b>306</b>	<b>91,3</b>	<b>24578</b>	<b>23328</b>	<b>94,9</b>
w tym całoroczne.....	199	191	96,0	11473	11787	102,7
<b>Obiekty hotelowe.....</b>	<b>146</b>	<b>137</b>	<b>93,8</b>	<b>7886</b>	<b>8205</b>	<b>104,0</b>
Hotele.....	64	63	98,4	4494	4713	104,9
Motele .....	9	10	111,1	410	472	115,1
Pensjonaty .....	9	8	88,9	422	378	89,6
Inne obiekty hotelowe ....	64	56	87,5	2560	2642	103,2
<b>Pozostałe obiekty razem</b>	<b>189</b>	<b>169</b>	<b>89,4</b>	<b>16692</b>	<b>15123</b>	<b>90,6</b>
w tym:						
Schroniska (łącznie z młodzieżowymi).....	6	5	83,3	246	233	94,7
Szkolne schroniska młodzieżow .....	8	11	137,5	386	533	138,1
Ośrodki wczasowe .....	52	42	80,8	4523	4405	97,4
Ośrodki kolonijne.....	6	5	83,3	1092	629	57,6
Ośrodki szkoleniowo-wypoczynkowe .....	38	35	92,1	3653	3567	97,7
Zespoły ogólnodostępnych domków turystycznych ..	22	20	90,9	1502	1308	87,1
Kempingi.....	6	3	50,0	1514	555	36,7
Pola biwakowe .....	29	25	86,2	2760	2822	102,2
Pozostałe niesklasyfikowane	14	22	157,1	716	1040	145,3

## Obiekty skategoryzowane

W 2009 r. w województwie lubuskim działało 89 turystycznych obiektów zbiorowego zakwaterowania, którym została nadana kategoria, tj. ok. 30% ogólnej liczby turystycznych obiektów zbiorowego zakwaterowania.



Wśród hoteli dominowały hotele dwugwiazdkowe (21 obiektów) i trzygwiazdkowe (22 obiekty). Również większość moteli to obiekty średniej klasy - połowa z nich (5 obiektów) oznaczona była kategorią dwugwiazdkową. Natomiast pensjonaty to głównie obiekty trzygwiazdkowe i w trakcie kategoryzacji (po 3 obiekty).

## Wykorzystanie bazy noclegowej

W omawianym okresie z turystycznych obiektów zbiorowego zakwaterowania skorzystało 610,7 tys. turystów (o 13,2% mniej niż w 2008 r.). Podobnie jak w poprzednim roku turyści najchętniej korzystali z usług oferowanych przez hotele - 298,8 tys. osób (o 13,3% mniej niż w 2008 r.), tj. 48,9% ogółu korzystających z noclegów. Zdecydowana większość gości korzystających z noclegów w hotelach wybierała obiekty o wysokim standardzie. Na jeden obiekt czterogwiazdkowy przypadało 6,7 tys. osób korzystających, natomiast na jeden obiekt trzygwiazdkowy - 6,6 tys. osób korzystających.

W porównaniu do 2008 r. najwyższy wzrost liczby osób korzystających z noclegów odnotowano w schroniskach - o 31,3%. Większą popularnością cieszyły się również pola biwakowe, pensjonaty, pozostałe obiekty niesklasyfikowane i motele, gdzie wzrost turystów korzystających z miejsc noclegowych wyniósł odpowiednio: 21,1%, 18,3%, 14,4% i 4,5%. Największy spadek liczby osób korzystających z noclegów miał miejsce w domach wycieczkowych (o 68,6%), w ośrodkach kolonijnych (o 40,8%),

na kempingach (o 28,8%), w schroniskach młodzieżowych (o 25,6%) i innych obiektach hotelowych (o 23,5%).

**Tabl. 2. Korzystający z turystycznych obiektów zbiorowego zakwaterowania**

Wyszczególnienie	Korzystający ogółem			W tym turyści zagraniczni		
	2008	2009		2008	2009	
	w liczbach bezwzględnych	2008=100		w liczbach bezwzględnych	2008=100	
<b>OGÓŁEM</b>	<b>703590</b>	<b>610687</b>	<b>86,8</b>	<b>196296</b>	<b>151568</b>	<b>77,2</b>
<b>Obiekty hotelowe</b>	531635	457262	86,0	182541	140501	77,0
Hotele	344676	298768	86,7	136158	104117	76,5
Motele	38711	40464	104,5	18040	18144	100,6
Pensjonaty	11165	13204	118,3	2033	1728	85,0
Inne obiekty hotelowe	137083	104826	76,5	26310	16512	62,8
<b>Pozostałe obiekty razem</b>	171955	153425	89,2	13755	11067	80,5
w tym:						
Domy wycieczkowe	1535	482	31,4	83	45	54,2
Schroniska	147	193	131,3	15	16	106,7
Schroniska młodzieżowe	5508	4100	74,4	195	274	140,5
Szkolne schroniska młodzieżowe	6374	6024	94,5	533	416	78,0
Ośrodki wczasowe	47360	39611	83,6	1904	1320	69,3
Ośrodki kolonijne	4796	2840	59,2	-	-	-
Ośrodki szkoleniowo-wypoczynkowe	61013	54638	89,6	1900	1454	76,5
Zespoły ogólnodostępnych domków turystycznych	14767	12678	85,9	1125	942	83,7
Kempingi	3181	2265	71,2	1420	404	28,5
Pola biwakowe	9480	11484	121,1	268	313	116,8
Pozostałe niesklasyfikowane	16494	18869	114,4	6308	5860	92,9

Średnia długość pobytu turystów odwiedzających województwo lubuskie w 2009 r. wyniosła 2,1 dnia i zmalała nieznacznie w stosunku do roku poprzedniego (2,2 dnia w 2008 r.). Analogiczny wskaźnik dla turystów zagranicznych wyniósł 1,4 dnia (1,5 dnia w 2008 r.). Z analizy długości pobytu w poszczególnych rodzajach obiektów wynika, iż turyści najdłużej przebywali w ośrodkach kolonijnych (9,6 dnia), na kempingach (5,8 dnia), w ośrodkach wczasowych (4,7 dnia), w ośrodkach szkoleniowo-wypoczynkowych (4,4 dnia) oraz w szkolnych schroniskach młodzieżowych (4 dni).



**Tabl. 3. Udzielone noclegi w turystycznych obiektów zbiorowego zakwaterowania**

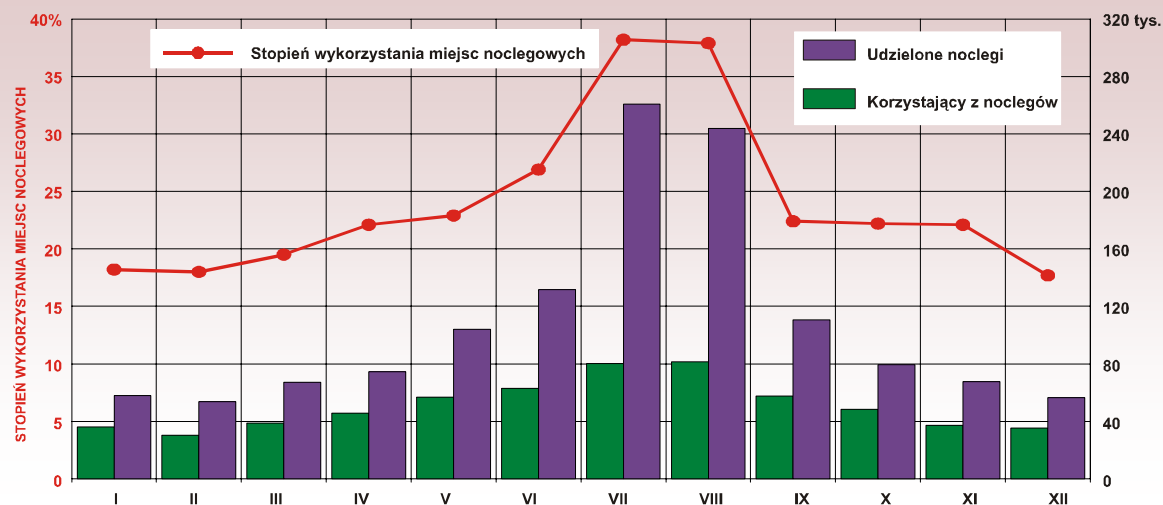
Wyszczególnienie	Udzielone noclegi ogółem			W tym turystom zagranicznym		
	2008	2009	2008=100	2008	2009	2008=100
	w liczbach bezwzględnych			w liczbach bezwzględnych		
<b>OGÓŁEM.....</b>	<b>1524694</b>	<b>1307148</b>	<b>85,7</b>	<b>286358</b>	<b>215197</b>	<b>75,1</b>
<b>Obiekty hotelowe.....</b>	806026	673577	83,6	248072	185717	74,9
Hotele.....	504507	430224	85,3	181148	139206	76,8
Motele.....	43500	48170	110,7	20360	18857	92,6
Pensjonaty.....	19220	21006	109,3	3650	3373	92,4
Inne obiekty hotelowe.....	238799	174177	72,9	42914	24281	56,6
<b>Pozostałe obiekty razem.....</b>	<b>718668</b>	<b>633571</b>	<b>88,2</b>	<b>38286</b>	<b>29480</b>	<b>77,0</b>
w tym:						
Domy wycieczkowe.....	4232	593	14,0	93	54	58,1
Schroniska.....	469	486	103,6	55	56	101,8
Schroniska młodzieżowe.....	10834	8145	75,2	618	455	73,6
Szkolne schroniska młodzieżowe.....	31212	23855	76,4	2247	1373	61,1
Ośrodki wczasowe.....	222304	184684	83,1	9908	9127	92,1
Ośrodki kolonijne.....	43152	27260	63,2	-	-	-
Ośrodki szkoleniowo-wypoczynkowe.....	256610	237960	92,7	7179	4310	60,0
Zespoły ogólnodostępnych domków turystycznych.....	60885	46140	75,8	4428	3010	68,0
Kempingi.....	11972	13072	109,2	5256	2439	46,4
Pola biwakowe.....	39156	42399	108,3	767	833	108,6
Pozostałe niesklasyfikowane.....	32031	48160	150,4	7695	7500	97,5

Podstawową miarą pojemności bazy noclegowej jest liczba miejsc noclegowych, natomiast miarą realizacji działalności w sferze usług noclegowych jest stopień wykorzystania tych miejsc.

W 2009 r. stopień wykorzystania miejsc noclegowych, mierzony stosunkiem liczby udzielonych noclegów do nominalnej liczby miejsc noclegowych wyniósł 25,9% i był o 2 pkt proc. niższy niż rok wcześniej. Najwyższy stopień wykorzystania miejsc noclegowych charakteryzował m. in.: ośrodki kolonijne (59,5%), ośrodki wczasowe (31,9%), ośrodki szkoleniowo-wypoczynkowe (30,7%), motele (30,0%), zespoły ogólnodostępnych domków turystycznych (28,2%) oraz hotele (27,3%). Wartość omawianego wskaźnika podlega wahaniom sezonowym. Analogicznie do lat poprzednich najwyższy wskaźnik odnotowano w miesiącach wakacyjnych, tj. w lipcu - 38,2% i w sierpniu - 37,9%. Natomiast najniższy wskaźnik wykorzystania miejsc noclegowych wystąpił w grudniu i kształtował się na poziomie 17,7%.

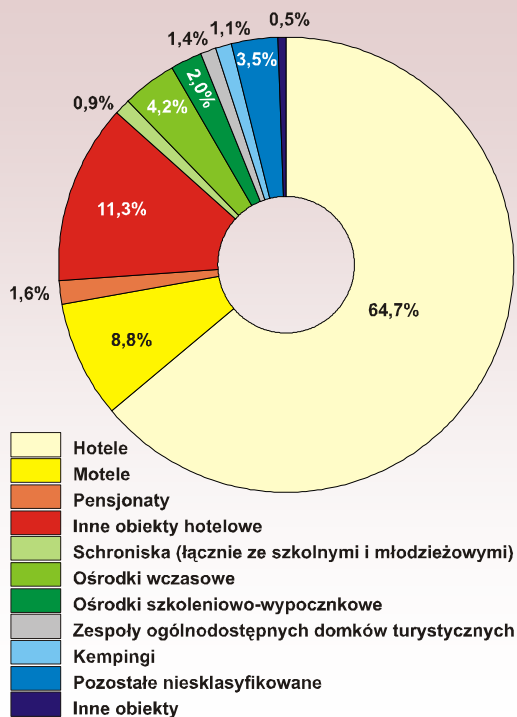


### WYKORZYSTANIE OBIEKTÓW NOCLEGOWYCH ZBIOROWEGO ZAKWATEROWANIA W 2009 R.



### Turyści zagraniczni według miejsca stałego zamieszkania

#### NOCLEGI UDZIELONE TURYSTOM ZAGRANICZNYM W OBIEKTACH ZBIOROWEGO ZAKWATEROWANIA W 2009 R.



Istotnym czynnikiem wykorzystania bazy noclegowej w badanych obiektach noclegowych jest udział turystów zagranicznych, którzy w województwie lubuskim stanowili ok. 25% korzystających z noclegów.

W 2009 r. z noclegów skorzystało 151,6 tys. obcokrajowców, tj. o 22,8% mniej niż rok wcześniej. Najczęściej województwo lubuskie odwiedzali Europejczycy (98,3% ogółu turystów zagranicznych). Turyści z krajów UE stanowili 60% ogólnej liczby obcokrajowców korzystających z noclegów. Podobnie jak w poprzednim roku najwięcej turystów przybyło z Niemiec - 25,9% (wzrost o 3,1 pkt proc.), Rosji - 18,3% (spadek o 6,7 pkt proc.), Litwy - 12,1% (wzrost o 7,0 pkt proc.), Białorusi - 11,6% (wzrost o 2,1 pkt proc.) i Ukrainy - 6,9% (wzrost o 0,3 pkt proc.). Goście z Azji stanowili 0,7%

turystów zagranicznych korzystających z noclegów (spadek o 0,3pkt proc.), natomiast mieszkańcy Ameryki Północnej 0,6% (wzrost o 0,1 pkt proc.).

Turystom zagranicznym udzielono w ciągu roku 215,2 tys. noclegów, tj. o 24,9% mniej w porównaniu do 2008 r. W zdecydowanej większości wybierali oni noclegi w obiektach hotelowych (86,3%), najczęściej w hotelach cztero- i trzygwiazdkowych, co może oznaczać, iż celem wizyty znacznej ilości odwiedzających woj. lubuskie turystów zagranicznych była podróż służbowa. Na jeden obiekt czterogwiazdkowy przypadało 6,7 tys. osób korzystających (wzrost o 0,4 tys.), natomiast na jeden obiekt trzygwiazdkowy przypadało 6,6 tys. osób (wzrost o 1,7 tys.)

### Placówki gastronomiczne

Na atrakcyjność obiektów noclegowych ma wpływ zaplecze gastronomiczne. W końcu lipca 2009 r. w turystycznych obiektach zbiorowego zakwaterowania funkcjonowało 301 placówek gastronomicznych, tj. o 39 mniej niż w analogicznym okresie 2008 r. Zdecydowanie przeważały restauracje (35,5%) oraz bary i kawiarnie (30,9%), w które najliczniej wyposażone były hotele (odpowiednio: 49 i 31) oraz inne obiekty hotelowe (odpowiednio: 28 i 20). Stołówki dominowały w ośrodkach szkoleniowo-wypoczynkowych (22) i ośrodkach wczasowych (14), natomiast punkty gastronomiczne w innych obiektach hotelowych (10).

**Tabl. 4. Placówki gastronomiczne w turystycznych obiektach zbiorowego zakwaterowania według rodzajów obiektów.**  
Stan w dniu 31 VII

Rodzaj obiektu	Restauracje	Bary i kawiarnie	Stołówki	Punkty gastronomiczne
<b>OGÓŁEM</b> ..... <b>2008</b>	<b>114</b>	<b>97</b>	<b>65</b>	<b>64</b>
..... <b>2009</b>	<b>107</b>	<b>93</b>	<b>60</b>	<b>41</b>
w tym:				
Hotele .....	49	31	4	2
Motele.....	11	3	-	-
Pensjonaty .....	5	3	2	-
Inne obiekty hotelowe .....	28	20	4	10
Ośrodki wczasowe.....	6	12	14	8
Ośrodki kolonijne .....	-	-	4	1
Ośrodki szkoleniowo-wypoczynkowe.....	4	13	22	5
Zespoły ogólnodostępnych domków turystycznych.....	2	5	3	3
Kempingi.....	-	-	-	8
Pozostałe niesklasyfikowane.....	2	3	1	2

## Udogodnienia dla osób niepełnosprawnych

Według stanu w dniu 31 VII 2009 r. turystyczne obiekty zbiorowego zakwaterowania wyposażone były łącznie w 194 udogodnienia dla osób niepełnosprawnych, które najliczniej wystąpiły w hotelach. Były to głównie pochylnie wjazdowe oraz pokoje lub łazienki przystosowane dla osób niepełnosprawnych.

W pochylnie wjazdowe wyposażonych było 29,4% turystycznych obiektów zbiorowego zakwaterowania. Pokoje lub łazienki przystosowane dla osób niepełnosprawnych

**Tabl. 5. Udogodnienia dla osób niepełnosprawnych w turystycznych obiektach zbiorowego zakwaterowania według rodzajów obiektów.**

Stan w dniu 31 VII

Rodzaje obiektów	Obiekty posiadające			
	pochylnię wjazdową	drzwi otwierane automatycznie	windę	pokoje lub łazienki
			przystosowane dla osób niepełnosprawnych	
<b>OGÓŁEM .....</b>	<b>90</b>	<b>17</b>	<b>21</b>	<b>66</b>
<b>Obiekty hotelowe.....</b>	61	15	12	42
w tym hotele .....	36	10	11	28
<b>Pozostałe obiekty zbiorowego zakwaterowania.....</b>	29	2	9	24
w tym ośrodki szkoleniowo-wypoczynkowe .....	9	-	5	9

występowały w 21,6% obiektów, windy w 6,8%, a drzwi automatycznie otwierane jedynie w 5,6% obiektów.

Działające w 2009 r. schroniska i schroniska młodzieżowe nie posiadały udogodnień dla osób z niepełnosprawnością. Podobnie pensjonaty i domy wycieczkowe nie były wyposażone w automatycznie otwierane drzwi oraz windę przystosowaną dla osób niepełnosprawnych.

## Zaplecze konferencyjne

Na atrakcyjność turystycznych obiektów zbiorowego zakwaterowania duży wpływ ma zaplecze konferencyjne. Sprzyja bowiem łączeniu intensywnych szkoleń z odpężającym wypoczynkiem. Najlepszą ofertę w tym zakresie posiadają hotele, ośrodki szkoleniowo - wypoczynkowe oraz inne obiekty hotelowe.

W sale konferencyjne wyposażonych było 34% turystycznych obiektów zbiorowego zakwaterowania. Wykazały one łącznie 9174 miejsc na 175 salach (średnio 88 miejsc na obiekt). Sale konferencyjne były wyposażone głównie w ekran - 83%, nagłośnienie - 78%, zestaw audio - video - 76%, rzutnik lub projektor - 74%, mikrofon bezprzewodowy - 66%,

komputer - 64% oraz flipchart - 50%. Obsługa techniczna wystąpiła w 58% obiektów posiadających zaplecze konferencyjne.

**Tabl. 6. Zaplecze konferencyjne w turystycznych obiektach zbiorowego zakwaterowania według rodzajów obiektów.**  
Stan w dniu 31 VII

Rodzaje obiektów	Obiekty posiadające						
	salę konferencyjną	nagłośnienie	mikrofon bezprzewodowy	komputer	zestaw audio - wideo	obsługę techniczną	ekran, flipchart, rzutnik lub projektor
<b>OGÓŁEM.....</b>	<b>104</b>	<b>83</b>	<b>69</b>	<b>67</b>	<b>79</b>	<b>60</b>	<b>215</b>
<b>Obiekty hotelowe.....</b>	74	56	45	47	52	45	154
w tym hotele.....	43	33	28	26	30	26	94
<b>Pozostałe obiekty zbiorowego zakwaterowania.....</b>	30	27	24	20	27	15	61
w tym ośrodki szkoleniowo-wypoczynkowe.....	17	15	13	7	12	7	31

### Urządzenia sportowo - rekreacyjne

Duże znaczenie w działalności turystycznych obiektów zbiorowego zakwaterowania ma poziom wyposażenia w urządzenia sportowo - rekreacyjne.

W 2009 r. badane obiekty noclegowe wykazywały głównie wypożyczalnie rowerów i posiadanie sprzętu do tenisa stołowego (21,6%) oraz wypożyczalnie sprzętu pływającego (19,9%) i bilard (16,3%).

Najlepszą ofertę w tym zakresie posiadają ośrodki szkoleniowo - wypoczynkowe (84 urządzenia sportowo - rekreacyjne), hotele i ośrodki wczasowe (po 81 urządzeń ) oraz zespoły domków turystycznych i inne obiekty hotelowe (odpowiednio 48 i 42 urządzenia).

**Tabl. 7. Wyposażenie obiektów noclegowych zbiorowego zakwaterowania w urządzenia sportowo - rekreacyjne.**  
Stan w dniu 31 VII

Rodzaje obiektów	Obiekty wyposażone w:							
	siłownię	basen kryty	kort tenisowy lub boisko do siatkówki lub koszykówki	mini golf, bilard lub tenis stołowy	saunę lub solarium	wypożyczalnie sprzętu pływającego	wypożyczalnie rowerów	pokój zabaw dla dzieci
<b>OGÓŁEM.....</b>	<b>33</b>	<b>10</b>	<b>66</b>	<b>120</b>	<b>56</b>	<b>61</b>	<b>66</b>	<b>10</b>
<b>Obiekty hotelowe.....</b>	20	7	24	39	37	8	20	3
w tym hotele.....	12	3	8	25	21	1	9	2
<b>Pozostałe obiekty zbiorowego zakwaterowania.....</b>	13	3	42	81	19	53	46	7
w tym ośrodki szkoleniowo-wypoczynkowe.....	5	1	14	24	9	15	13	3

## Baza noclegowa według powiatów



Rozmieszczenie bazy noclegowej turystyki na terenie województwa jest nierównomierne. W szczycie sezonu, a więc na koniec lipca 2009 r. najwięcej turystycznych obiektów noclegowych zbiorowego zakwaterowania znajdowało się na terenie powiatów: świebodzińskiego (44), międzyrzeckiego (43), wschowskiego (32), sulęcińskiego (31), słubickiego (27) i strzelecko-drezdeneckiego (20), czyli powiatów o wysokich walorach turystycznych (Pojezierze Łagowskie i Sławskie, Drawieński Park Narodowy i „Ujście Warty”, Międzyrzecki Rejon Umocniony). W pozostałych powiatach funkcjonowało średnio na jeden powiat 14 turystycznych obiektów zbiorowego zakwaterowania. W 2009 r. wymienione powiaty przyjęły na nocleg 354,5 tys. turystów, w tym

najwięcej powiat świebodziński- 98,9 tys. gości. Ponadto we wskazanych powiatach udzielono łącznie 68,3% wszystkich noclegów w województwie: świebodziński (16,8%), strzelecko-drezdenecki (10,5%), wschowski (9,6%), międzyrzecki (9,4%), sulęciński (9,2%) oraz słubicki (9,1%).

Stopień wykorzystania miejsc noclegowych w 7 z 14 powiatów był wyższy od przeciętnego w województwie. Najwyższy wystąpił w powiecie strzelecko - drezdeneckim (37,1%), a najniższy w powiecie słubickim (20,9%).

W końcu lipca 2009 r. najwięcej obiektów hotelowych występowało w powiecie żarskim i słubickim (po 16), a najmniej w gorzowskim i strzelecko - drezdeneckim (po 4). Podobnie jak w roku ubiegłym najwyższy stopień wykorzystania miejsc noclegowych w grupie obiektów hotelowych odnotowano w Gorzowie Wielkopolskim (32,9%), natomiast najwięcej miejsc noclegowych (1428) oferował powiat słubicki - o 43,1% więcej w stosunku do 2008 r.

Druga grupa badanych obiektów, którą stanowiły pozostałe obiekty zbiorowego zakwaterowania, najliczniej wystąpiła w powiecie świebodzińskim i międzyrzeckim (odpowiednio 32 i 31 obiektów). Miasto Gorzów Wielkopolski i powiat żarski posiadają najniższą liczbę tego typu obiektów (po 2 obiekty).

Pozostałe obiekty zbiorowego zakwaterowania mają charakter typowo wakacyjny, dlatego wzmożony ruch noclegowy zaczyna się w maju i wyraźnie maleje w październiku. Najwyższy stopień wykorzystania miejsc noclegowych w tej grupie obiektów noclegowych odnotowano w powiecie strzelecko-dreźnieckim i krośnieńskim (odpowiednio 43,3 i 42,0%), natomiast najwyższą liczbę miejsc noclegowych (3008) oferował powiat wschowski.

W 2009 r. najwięcej turystów zagranicznych skorzystało z noclegu w powiecie świebodzińskim (38,3 tys. osób), słuwickim (28,0 tys.) i sulęcińskim (23,9 tys.). Goście z zagranicy najdłużej przebywali w powiecie krośnieńskim i wschowskim (odpowiednio 3,6 i 3,2 dnia) – średnia dla województwa wyniosła w 2009 r. 1,4 dnia (w 2008 r.- 1,5 dnia).

**Tabl. 8. Turystyczne obiekty noclegowe zbiorowego zakwaterowania i ich wykorzystanie według podregionów i powiatów**

WYSZCZEGÓLNIENIE a- 2008 b- 2009	Obiekty <sup>a</sup>	Miejsca noclegowe <sup>a</sup>		Korzystający z noclegów		Udzielone noclegi		
		ogółem	w tym całoroczne	ogółem	w tym turyści zagraniczni	ogółem	w tym turystom zagranicznym	
<b>WOJEWÓDZTWO .....</b>	<b>a</b>	<b>335</b>	<b>24578</b>	<b>11473</b>	<b>703590</b>	<b>196296</b>	<b>1524694</b>	<b>286358</b>
	<b>b</b>	<b>306</b>	<b>23328</b>	<b>11787</b>	<b>610687</b>	<b>151568</b>	<b>1307148</b>	<b>215197</b>
<b>Podregion gorzowski .</b>	<b>a</b>	<b>157</b>	<b>11483</b>	<b>5664</b>	<b>357655</b>	<b>119038</b>	<b>744301</b>	<b>163222</b>
	<b>b</b>	<b>144</b>	<b>11497</b>	<b>6301</b>	<b>303506</b>	<b>81789</b>	<b>648143</b>	<b>110177</b>
Powiaty:								
Gorzowski.....	a	13	796	422	21983	3119	43821	6979
	b	11	763	324	23679	3175	42775	6140
Międzyrzecki.....	a	47	3001	1216	65493	65493	16904	23010
	b	43	2739	1331	53153	14862	122691	18415
Słuwicki.....	a	30	1805	1334	97654	50582	138760	61346
	b	27	2228	1981	75302	28038	118925	35781
Strzelecko-dreźniecki	a	24	2681	725	26769	1948	139219	4483
	b	20	1923	745	28144	1673	137870	3533
Sulęciński .....	a	32	2305	1072	76276	30504	128526	33620
	b	31	2798	1054	67070	23936	120336	26992
Miasto na prawach powiatu								
Gorzów Wlkp. ....	a	11	895	895	69480	15981	125679	33784
	b	12	1046	866	56158	10105	105546	19316

(dok.)

WYSZCZEGÓLNIENIE a- 2008 b- 2009	Obiekty <sup>a</sup>	Miejsca noclegowe <sup>a</sup>		Korzystający z noclegów		Udzielone noclegi	
		ogółem	w tym całoroczne	ogółem	w tym turyści zagraniczni	ogółem	w tym turytom zagranicz- nym
<b>Podregion zielonogórski</b>	a	178	13095	5809	345935	77258	123136
	<b>b</b>	<b>162</b>	<b>11831</b>	<b>5486</b>	<b>307181</b>	<b>69779</b>	<b>105020</b>
Powiaty:							
Krośnieński .....	a	18	1107	314	20316	3243	59747
	b	16	902	263	15650	2637	48681
Nowosolski .....	a	13	851	270	20928	1378	43025
	b	12	898	312	17042	851	35379
Świebodziński .....	a	48	3813	1742	100084	37482	236049
	b	44	3798	1661	98914	38250	219179
Wschowski.....	a	36	3686	660	31309	1579	139554
	b	32	3223	633	31949	842	125473
Zielonogórski.....	a	17	1136	692	33623	6082	71919
	b	15	754	622	30524	5816	63974
Żagański.....	a	9	400	400	26731	2584	41503
	b	8	336	336	25837	2687	35375
Żarski.....	a	21	877	726	41371	12464	63468
	b	18	803	703	39535	9753	55493
Miasto na prawach powiatu							
Zielona Góra .....	a	16	1225	1005	71573	12446	125128
	b	17	1117	956	47730	8943	75451

a Stan w dniu 31 VII.