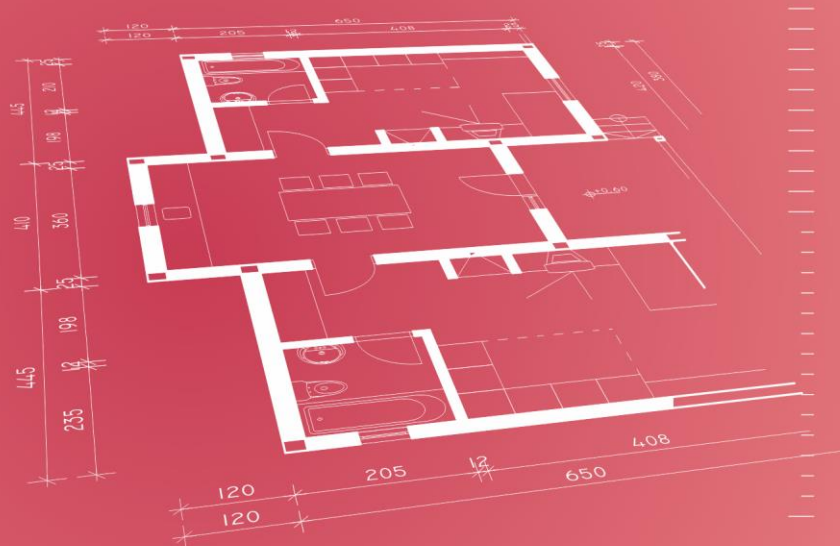


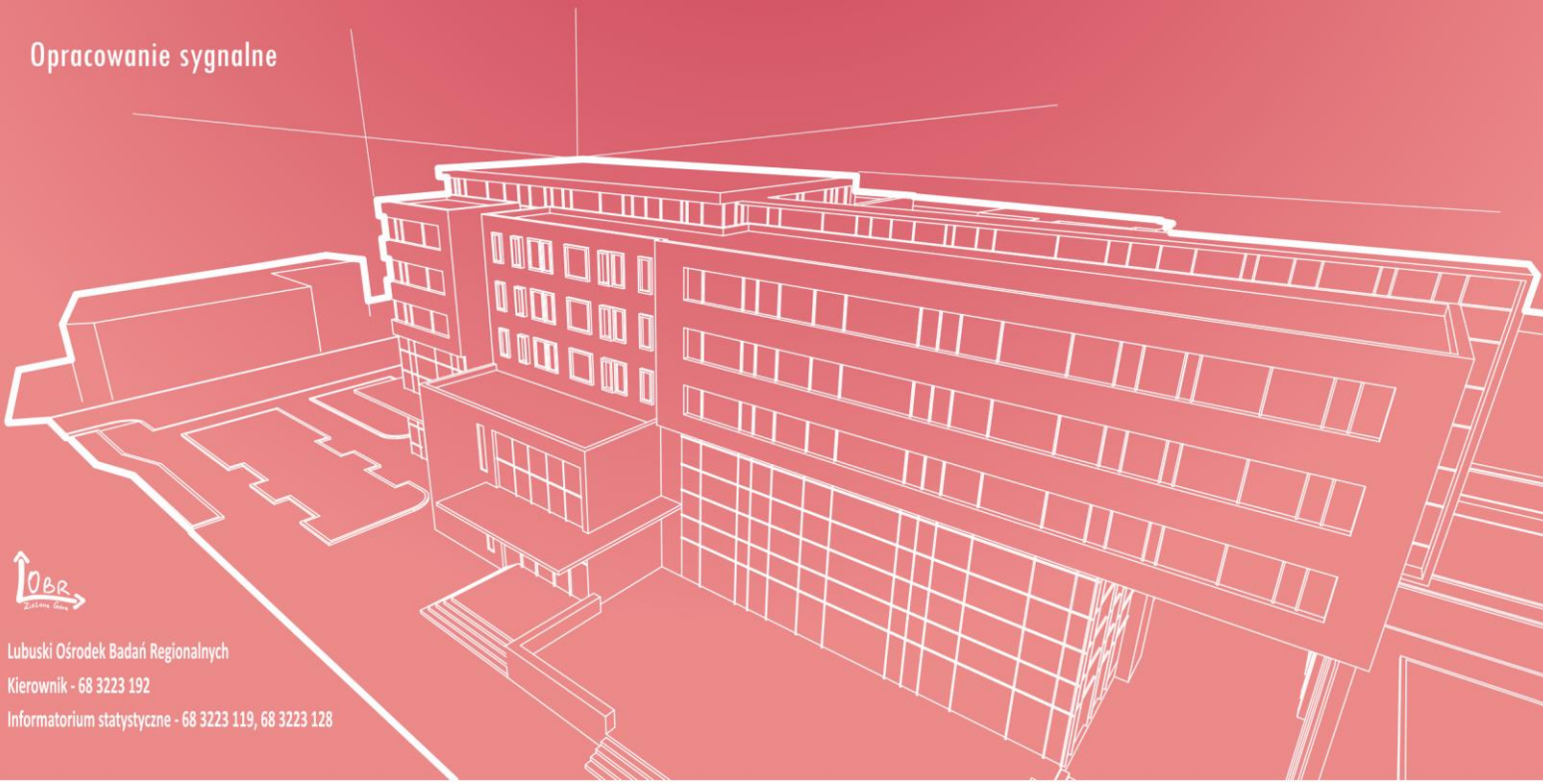


Urząd Statystyczny w Zielonej Górze  
65-954 Zielona Góra, ul. Spokojna 1  
zielonagora.stat.gov.pl  
tel. 68 32 23 112, fax 68 32 536 79

# Budownictwo mieszkaniowe w województwie lubuskim w 2016 r.



Opracowanie sygnalne



Lubuski Ośrodek Badań Regionalnych

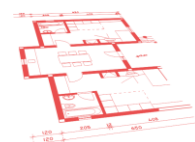
Kierownik - 68 3223 192

Informatorium statystyczne - 68 3223 119, 68 3223 128

## BUDOWNICTWO MIESZKANIOWE

### UWAGI METODYCZNE

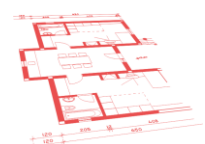
1. *Mieszkanie jest to lokal przeznaczony na stały pobyt ludzi - wybudowany lub przebudowany do celów mieszkalnych; konstrukcyjnie wydzielony trwałymi ścianami w obrębie budynku - do którego prowadzi niezależne wejście z klatki schodowej, ogólnego korytarza, wspólnej sieni bądź bezpośrednio z ulicy, podwórza lub ogrodu; składający się z jednej lub kilku izb (lub zespołów izb) i pomieszczeń pomocniczych (takich jak: przedpokój, hol, łazienka, wc, garderoba, spiżarka, schowek). W budynkach zbiorowego zamieszkania, za mieszkanie uznaje się tylko ten lokal, który przeznaczony jest na stałe zamieszkiwanie.*
2. *Przez powierzchnię użytkową mieszkania rozumie się powierzchnię następujących pomieszczeń w mieszkaniu lub w jednomieszkaniowym budynku mieszkalnym: pokoi, kuchni, spiżarni, przedpokoi, alków, holi, korytarzy, łazienek, ubikacji, obudowanej werandy, ganku, garderoby oraz innych pomieszczeń służących mieszkalnym i gospodarczym potrzebom mieszkańców (pracownie artystyczne, pomieszczenia rekreacyjne lub hobby) bez względu na ich przeznaczenie i sposób użytkowania. Nie zalicza się do powierzchni użytkowej mieszkania powierzchni: balkonów, tarasów, loggi, antresoli, szaf i schowków w ścianach, pralni, suszarni, wózkowni, strychów, piwnic i komórek przeznaczonych na przechowywanie opału, a także garaży, hydroforni i kotłowni.*
3. *Podziału budynków mieszkalnych według liczby mieszkań dokonano na podstawie Polskiej Klasyfikacji Obiektów Budowlanych, wprowadzonej Rozporządzeniem Rady Ministrów z dnia 30.12.1999 r. (Dz. U. Nr 112, poz. 1316 z późniejszymi zmianami).*
4. *Jako budynki mieszkalne przyjęto budynki, których co najmniej połowa całkowitej powierzchni użytkowej jest wykorzystywana do celów mieszkalnych, przy czym prezentowane o nich dane nie zawierają informacji o budynkach zbiorowego zamieszkania, a w przypadku budynków oddanych do użytkowania - także o budynkach jednorodzinnych nieprzystosowanych do stałego zamieszkania (domach letnich i domkach wypoczynkowych oraz rezydencjach wiejskich).*
5. *Pozwolenie na budowę (zgodnie z ustawą Prawo budowlane z dnia 7 lipca 1994 r.) jest to decyzja administracyjna wydana przez organy administracji architektoniczno-budowlanej zezwalająca na rozpoczęcie i prowadzenie budowy lub wykonanie robót budowlanych innych niż budowa obiektu budowlanego. Na podstawie ustawy z dnia 20 II 2015 r. o zmianie ustawy Prawo budowlane oraz niektórych ustaw (Dz. U. z 27 III 2015, poz. 443) w zakresie określonych inwestycji inwestorzy mogą dokonać zgłoszenia z projektem budowlanym zamiast wystąpienia z wnioskiem o pozwolenie na budowę.*
6. *Przeciętny (średni) czas trwania budowy budynków obliczono jako średnią ważoną czasu trwania budowy budynków oddanych do użytkowania przyjmując jako wagi kubaturę poszczególnych budynków.*



7. Dane o wydanych pozwoleniach na budowę i zgłoszeniach z projektem budowlanym są zbierane od organów administracji architektoniczno-budowlanej, a o mieszkaniach i budynkach oddanych do użytkowania od organów nadzoru budowlanego na podstawie prowadzonych przez nie ewidencji.
8. W odniesieniu do prezentowanych informacji zastosowano podział na następujące formy budownictwa:
- **budownictwo indywidualne** – realizowane przez osoby fizyczne (prowadzące i nie prowadzące działalność gospodarczą), fundacje, kościoły i związki wyznaniowe, z przeznaczeniem na użytek własny inwestora lub na sprzedaż lub wynajem;
  - **budownictwo spółdzielcze** – realizowane przez spółdzielnie mieszkaniowe, z przeznaczeniem dla osób będących członkami tych spółdzielni;
  - **budownictwo zakładowe** – realizowane przez zakłady pracy sektora publicznego i prywatnego (bez budownictwa osób fizycznych prowadzących działalność gospodarczą, zaliczonego do budownictwa indywidualnego), z przeznaczeniem na zaspokojenie potrzeb mieszkaniowych pracowników tych zakładów;
  - **budownictwo komunalne** – głównie o charakterze socjalnym, interwencyjnym lub zaspokajającym potrzeby mieszkaniowe gospodarstw domowych o niskich dochodach - realizowane w całości ze środków gminy;
  - **budownictwo społeczne czynszowe** – realizowane przez towarzystwa budownictwa społecznego (działające na zasadzie non profit), z wykorzystaniem kredytu z Banku Gospodarstwa Krajowego;
  - **budownictwo przeznaczone na sprzedaż lub wynajem** – realizowane w celu osiągnięcia zysku przez różnych inwestorów (np. firmy deweloperskie, gminy, spółdzielnie), bez budownictwa osób fizycznych prowadzących działalność gospodarczą, zaliczonego do budownictwa indywidualnego. Do tej formy budownictwa zalicza się również budownictwo towarzystw budownictwa społecznego, realizowane w celu osiągnięcia zysku (z wynajmu lokali użytkowych lub z komercyjnej sprzedaży mieszkań) - z przeznaczeniem w całości na budowę domów czynszowych.

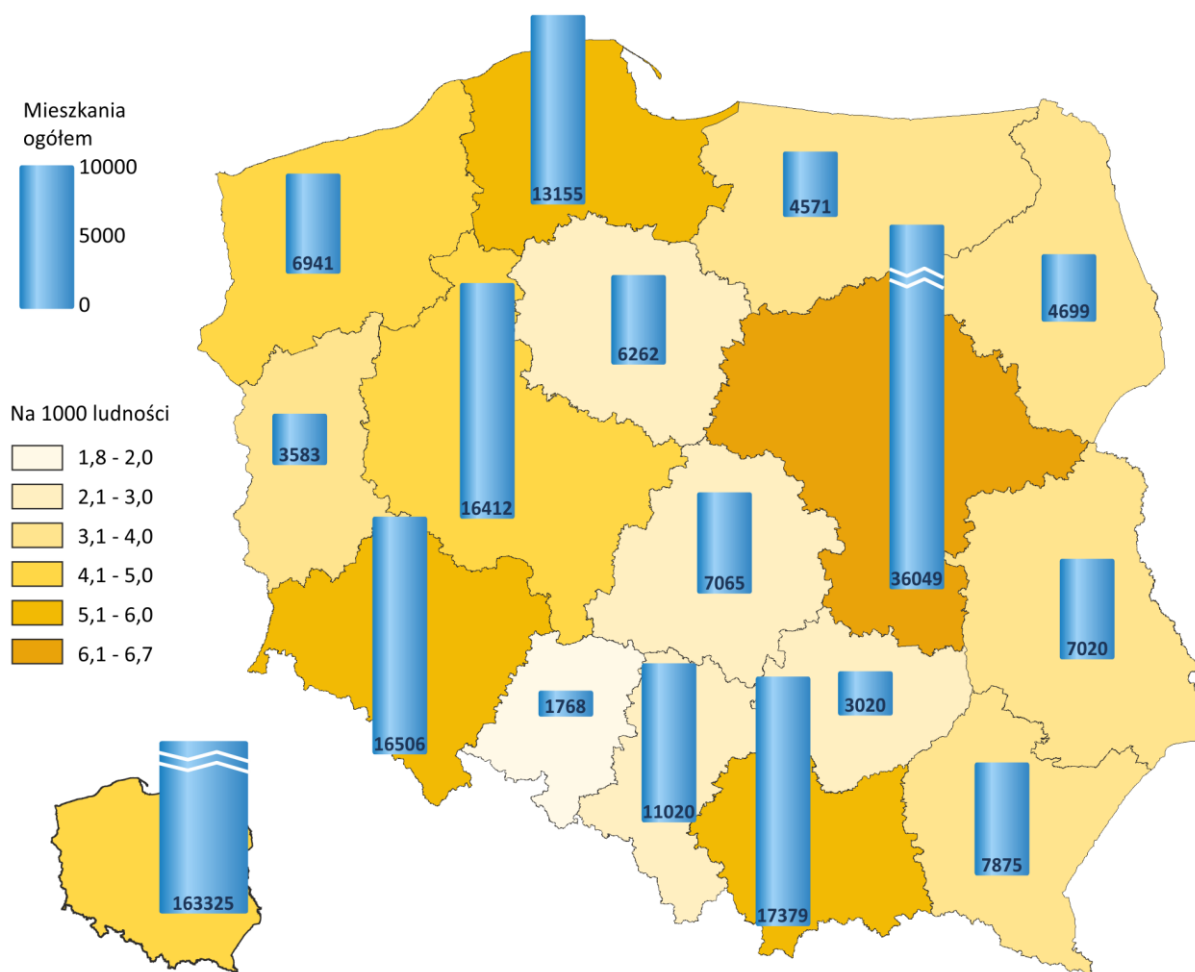
Do sporządzenia opracowania wykorzystano dane ze sprawozdań:

- B-05 – o wydanych pozwoleniach na budowę i zgłoszeniach z projektem budowlanym budowy obiektów budowlanych,
- B-06 – meldunek o budownictwie mieszkaniowym,
- B-07 – o budynkach mieszkalnych i mieszkaniach w budynkach niemieszkalnych oddanych do użytkowania.

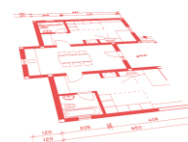


W 2016 r. w województwie lubuskim oddano do użytkowania 3583 mieszkania, a ich liczba w relacji do poprzedniego roku wzrosła o 350 mieszkań, tj. o 10,8% (wobec spadku przed rokiem). Liczba oddanych mieszkań była najwyższa od 2009 r., kiedy to oddano do użytkowania ponad 3,7 tys. W kraju w 2016 r. powstało 163,3 tys. mieszkań, tj. o 10,6% więcej niż przed rokiem. Mieszkania oddane do użytkowania w województwie lubuskim stanowiły 2,2% efektów budownictwa mieszkaniowego w kraju. Od lat najczęściej mieszkań powstaje w województwach mazowieckim, małopolskim, dolnośląskim i wielkopolskim. Lubuskie w 2016 r. znalazło się na 14 lokacie, przed województwami świętokrzyskim i opolskim (przed rokiem lubuskie było na 15 lokacie).

Mieszkania oddane do użytkowania według województw w 2016 r.



W województwie lubuskim dominują dwie formy budownictwa mieszkaniowego: indywidualne i na sprzedaż lub wynajem. W 2016 r. połowa mieszkań powstała w budownictwie indywidualnym (1791 mieszkań). Ich ilość w skali roku była mniejsza o 1,8% (o 33 mieszkania). W budownictwie na sprzedaż lub wynajem powstały 1592 mieszkania (44,4% ogółu), było to o 35,6% (o 418 mieszkań) więcej niż w poprzednim roku. W pozostałych formach budownictwa mieszkaniowego powstało: 106 mieszkań w spółdzielniach mieszkaniowych, 92 komunalne i 2 zakładowe. Ponownie nie oddano do użytkowania mieszkań w budownictwie społecznym czynszowym.



Tabl. 1. **Mieszkania oddane do użytkowania według form budownictwa w 2016 r.**

Wyszczególnienie	Mieszkania	Powierzchnia użytkowa mieszkań w m <sup>2</sup>	Przeciętna powierzchnia użytkowa 1 mieszkania w m <sup>2</sup>
<b>OGÓŁEM</b> .....	<b>3583</b>	<b>324633</b>	<b>90,6</b>
Indywidualne .....	1791	220576	123,2
Spółdzielcze .....	106	4916	46,4
Przeznaczone na sprzedaż lub wynajem	1592	94494	59,4
Komunalne .....	92	4234	46,0
Zakładowe .....	2	413	206,5

Niemal wszystkie mieszkania oddane do użytkowania w 2016 r. (99,5%) znajdowały się w budynkach mieszkalnych (wobec 99,2% przed rokiem). Pozostałe 0,5% (19 mieszkań) zlokalizowanych było w budynkach zbiorowego zamieszkania i w budynkach niemieszkalnych. W budynkach mieszkalnych nowych powstało 96,0% ogółu mieszkań (3427, wobec 3071), kolejne 116 mieszkań uzyskano z przebudowy i adaptacji pomieszczeń niemieszkalnych, a 21 – w wyniku rozbudowy istniejących budynków.

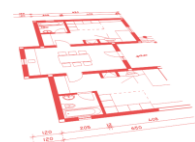
Większość mieszkań oddanych do użytkowania powstała w miastach (70,2% ogółu, 2516 mieszkań), a ich udział w strukturze wzrósł w skali roku o 4,6 p. proc. Na terenach wiejskich powstało 1067 mieszkań (29,8% ogółu).

Przeciętny czas trwania budowy budynków mieszkalnych oddanych do użytkowania przez inwestorów indywidualnych skrócił się z 58,8 miesiąca zakończonych w 2015 r. do 51,4 w 2016 r. Budowy w tej grupie najczęściej trwały od 13 do 24 miesięcy (31,9% oddanych budynków) oraz od 25 do 36 miesięcy (18,1%), wobec odpowiednio 24,2% i 18,8% przed rokiem.

Przeciętny czas trwania budowy mieszkań bez budownictwa indywidualnego w 2016 r. nieznacznie wydłużył się (o 2,6 miesiąca) i wyniósł 22,0 miesiące. Najkrócej powstawały mieszkania w budownictwie zakładowym (12,0 miesięcy, wobec 14,2 miesiąca przed rokiem). Nieco dłużej 12,7 miesiąca – w spółdzielniach mieszkaniowych (17,2 przed rokiem). W budownictwie przeznaczonym na sprzedaż lub wynajem mieszkania oddane w omawianym roku ukończono po 23,1 miesiącach (wobec 20,0 miesięcy przed rokiem).

W 2016 r. przeciętna powierzchnia użytkowa mieszkania oddanego do użytkowania wyniosła 90,6 m<sup>2</sup>, tj. o 4,8 m<sup>2</sup> mniej niż przed rokiem. Przeciętna powierzchnia użytkowa mieszkania w budownictwie indywidualnym wyniosła 123,2 m<sup>2</sup>, było to o 2,2 m<sup>2</sup> mniej od uzyskanej w poprzednim roku. W budownictwie przeznaczonym na sprzedaż lub wynajem przeciętna powierzchnia użytkowa wyniosła 59,4 m<sup>2</sup> (o 2,0 m<sup>2</sup> więcej niż przed rokiem). W mieszkaniach spółdzielczych wyniosła 46,4 m<sup>2</sup>, w komunalnych – 46,0 m<sup>2</sup>, a w zakładowych 206,5 m<sup>2</sup>.

W 2016 r. przeciętne mieszkanie oddane do użytkowania na terenach wiejskich miało przeciętną powierzchnię użytkową 125,9 m<sup>2</sup> i było zdecydowanie (o 50,3 m<sup>2</sup>) większe od mieszkania w miastach. Istotnym czynnikiem mającym wpływ na wielkość tego wskaźnika ma fakt powstawania w miastach większej ilości mieszkań poza budownictwem indywidualnym o mniejszej powierzchni użytkowej.





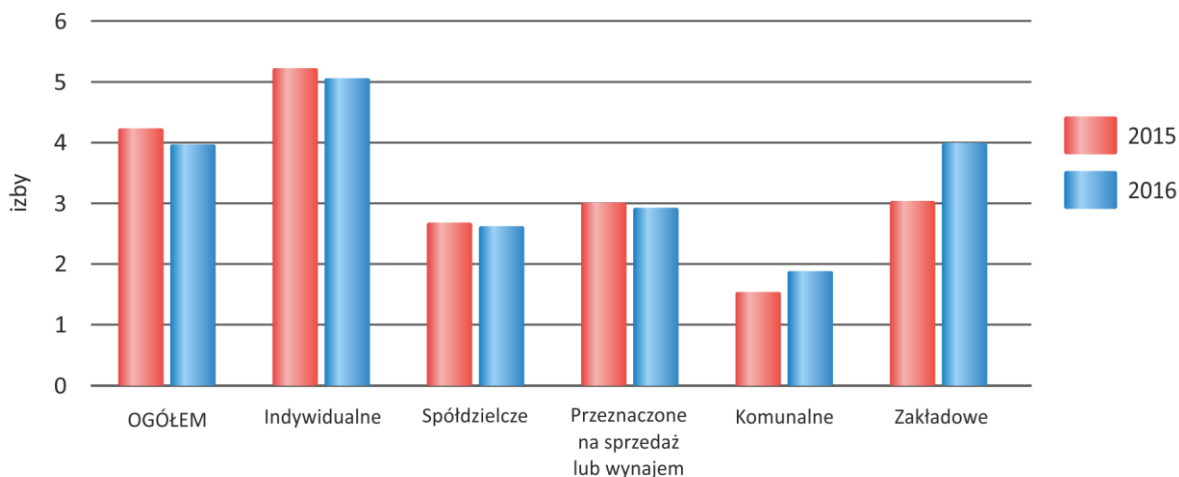
Tabl. 2. Mieszkania oddane do użytkowania według rodzajów budynków

Wyszczególnienie	Ogółem	W budynkach mieszkalnych				W budynkach zbiorowego zamieszkania oraz w budynkach niemieszkalnych
		razem	nowych <sup>a</sup>	rozbudowanych	uzyskane z przebudowy i adaptacji pomieszczeń niemieszkalnych	
<b>OGÓŁEM</b> ..... 2015	3233	3207	3071	25	111	26
<b>2016</b>	<b>3583</b>	<b>3564</b>	<b>3421</b>	<b>21</b>	<b>122</b>	<b>19</b>
Miasta ..... 2015	2120	2096	2008	18	70	24
2016	2516	2502	2433	16	53	14
Wieś ..... 2015	1113	1111	1063	7	41	2
2016	1067	1062	988	5	69	5

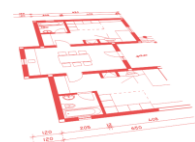
<sup>a</sup> łącznie z tymi częściami budynków mieszkalnych zrealizowanych etapami, które nie były oddane do użytkowania jako części pierwsze.

W mieszkaniu oddanym do użytkowania w 2016 r. znajdowały się przeciętnie 4,0 izby (wobec 4,2 przed rokiem). Najwięcej izb (5,1) miały mieszkania w budownictwie indywidualnym (wobec 5,2). W mieszkaniach zakładowych były przeciętnie 4,0 izby, w przeznaczonych na sprzedaż lub wynajem – 2,9 izby, w spółdzielczych – 2,6 izby, a w komunalnych – 1,9 izby.

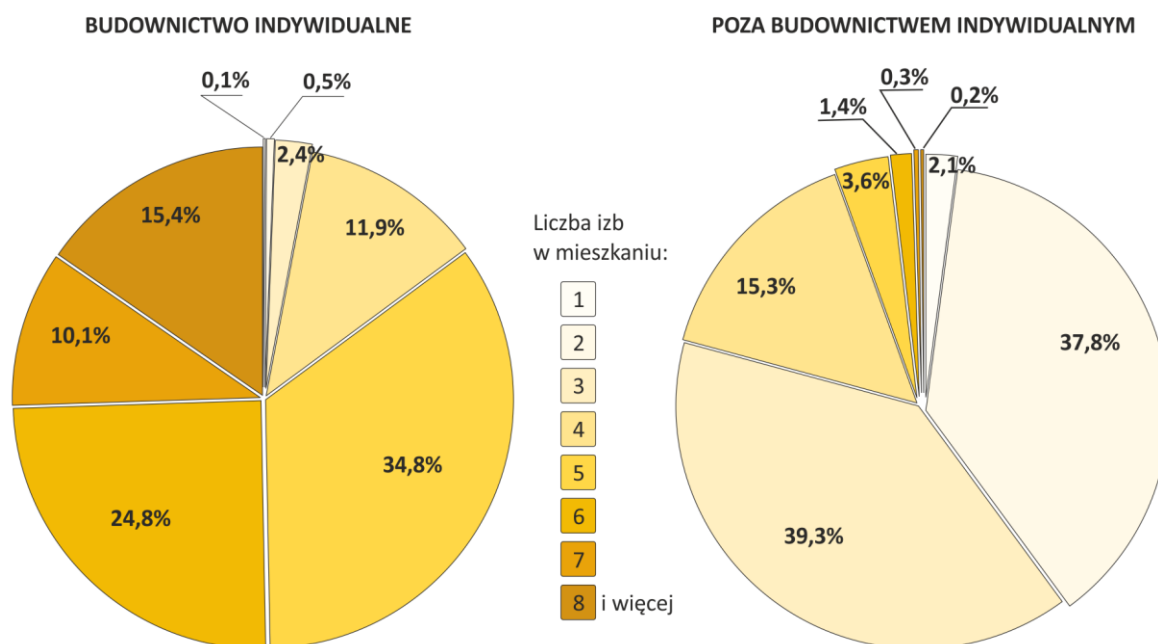
Przeciętna liczba izb w mieszkaniach oddanych do użytkowania według form budownictwa



W budownictwie indywidualnym największą grupę mieszkań oddanych do użytkowania w 2016 r. stanowiły mieszkania 4-izbowe i większe, ich udział wyniósł 86,9% (tj. o 3,5 p. proc. mniej niż przed rokiem). Mieszkania 1 i 2-izbowe stanowiły jedynie 4,1% ogółu mieszkań (tj. o 0,9 p. proc. więcej). W mieszkaniach poza budownictwem indywidualnym struktura mieszkań pod względem ilości izb była odmienna. Najwięcej mieszkań było 3-izbowych (39,3%, jednak o 5,5 p. proc. mniej niż przed rokiem). Mieszkania 1 i 2-izbowe stanowiły 39,9% (wobec 33,3% w poprzednim roku), natomiast tych największych (4-izbowych i większych) było 20,8% (22,0% w 2015 r.).

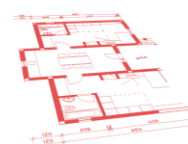


## Struktura mieszkań oddanych do użytkowania według liczby izb w mieszkaniu w 2016 r.



Od lat wszystkie nowe mieszkania są wyposażone w wodociąg i kanalizację. Podłączenie do sieci uzależnione jest od ich dostępności na terenie, w którym zlokalizowane są mieszkania. W 2016 r. 95,5% mieszkań posiadało podłączenie do wodociągu z sieci (przed rokiem 96,2%), a 83,6% do kanalizacji z odprowadzeniem do sieci (wobec 79,8%). Gaz z sieci posiadało 56,0% mieszkań oddanych do użytkowania (przed rokiem 49,3%).

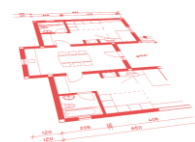
W 2016 r. w województwie lubuskim niemal połowę (46,2%) mieszkań oddano do użytkowania w miastach na prawach powiatu, 1145 w Zielonej Górze (o 409 więcej niż przed rokiem) i 510 – w Gorzowie Wlkp. (o 45 mniej). W obu miastach, tak jak w poprzednich latach dominowało budownictwo mieszkań przeznaczonych na sprzedaż lub wynajem (odpowiednio 75,5% i 65,9%). W powiatach ziemskich najwięcej mieszkań powstało w: gorzowskim (296 mieszkań, o 38 mniej niż przed rokiem), zielonogórskim (254, o 3 mniej), nowosolskim (252, o 44 więcej) i świebodzińskim (244, o 102 więcej). Najmniej mieszkań oddano do użytkowania w powiecie sulęcińskim (63 mieszkania, o 34 mniej niż przed rokiem). W niemal wszystkich powiatach ziemskich dominowało budownictwo indywidualne. Jedynie w powiecie świebodzińskim ponad połowę mieszkań powstało w budownictwie realizującym mieszkania na sprzedaż lub wynajem.



Tabl. 3. Mieszkania oddane do użytkowania według podregionów i powiatów w 2016 r.

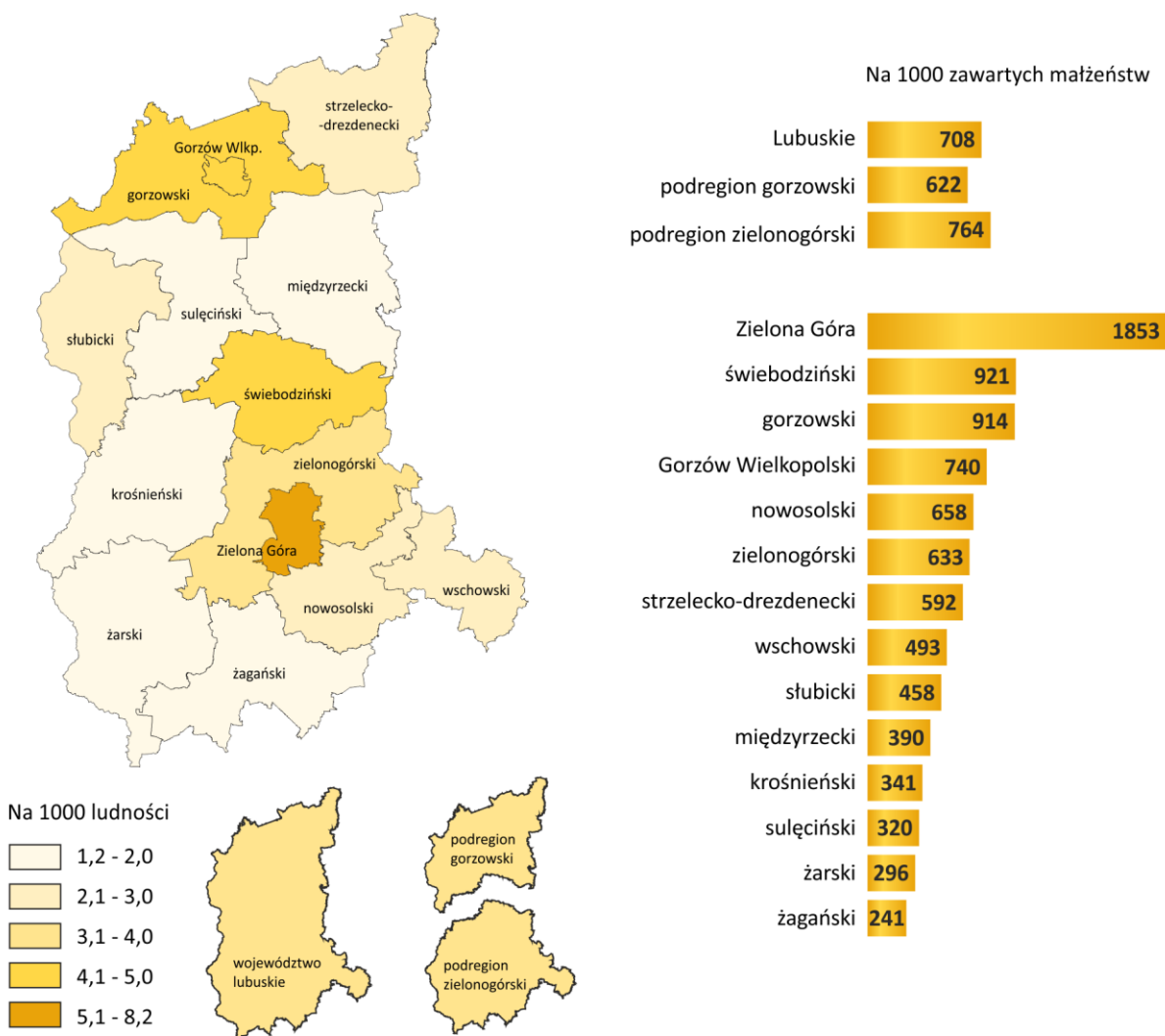
Wyszczególnienie	Mieszkania	Izby	Powierzchnia użytkowa mieszkań w m <sup>2</sup>	
			razem	przeciętna 1 mieszkania
<b>WOJEWÓDZTWO .....</b>	<b>3583</b>	<b>14211</b>	<b>324633</b>	<b>90,6</b>
<b>Podregion gorzowski .....</b>	<b>1242</b>	<b>5029</b>	<b>111005</b>	<b>89,4</b>
powiaty:				
gorzowski .....	296	1458	31127	105,2
międzyrzecki .....	113	517	14003	123,9
słubicki .....	115	558	12847	111,7
strzelecko-drezdenecki .....	145	605	13172	90,8
sulęciński .....	63	322	7328	116,3
miasto na prawach powiatu				
Gorzów Wlkp. ....	510	1569	32528	63,8
<b>Podregion zielonogórski .....</b>	<b>2341</b>	<b>9182</b>	<b>213628</b>	<b>91,3</b>
powiaty:				
krośnieński .....	94	450	11949	127,1
nowosolski .....	252	1069	24069	95,5
świebodziński .....	244	908	18146	74,4
wschowski .....	105	542	13665	130,1
zielonogórski .....	254	1240	29855	117,5
żagański .....	95	499	12233	128,8
żarski .....	152	755	19901	130,9
miasto na prawach powiatu				
Zielona Góra .....	1145	3719	83810	73,2

W przeliczeniu na 1000 ludności w 2016 r. w województwie lubuskim oddano 3,5 mieszkania (wobec 3,2 w 2015 r.). Wskaźnik ten jest istotnym miernikiem natężenia budownictwa mieszkaniowego. W kraju w omawianym roku wskaźnik ten ukształtował się na poziomie 4,3 (wobec 3,8 przed rokiem). W województwie wskaźnik ten jest zróżnicowany terytorialnie, najwyższe wartości w 2016 r. osiągnął w mieście na prawach powiatu Zielona Góra (8,2, wobec 5,3 przed rokiem). W pozostałych powiatach wskaźnik ten był znacznie mniejszy, gdzie największe wartości odnotowano w powiatach świebodzińskim i gorzowskim (odpowiednio 4,3 i 4,2), a także w Gorzowie Wlkp. (4,1). Najmniej mieszkań w przeliczeniu na 1000 ludności oddano w powiatach żagańskim (1,2), żarskim (1,6) i krośnieńskim (1,7).

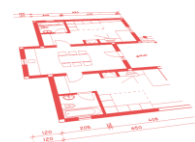




## Mieszkania oddane do użytkowania według podregionów i powiatów w 2016 r.



Miernikiem, który określa natężenie budownictwa mieszkaniowego jest również liczba mieszkań oddanych do użytkowania w przeliczeniu na 1000 zawartych małżeństw. W województwie lubuskim w 2016 r. wskaźnik ten wyniósł 708 (wobec 641 przed rokiem) i po raz kolejny był niższy od przeciętnej w kraju (844, wobec 782 w 2015 r.). Najwyższe wartości wskaźnika odnotowano w Zielonej Górze (1853), a także w powiatach: świebodzińskim (921), gorzowskim (914) i Gorzowie Wlkp. (740). Najmniejszą ilość mieszkań w przeliczeniu na 1000 zawartych małżeństw oddano w powiatach: żagańskim (241), żarskim (296) i sulęcińskim (320).

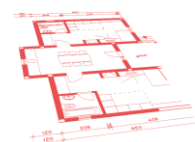


Tabl. 4. **Mieszkania, na które wydano pozwolenia lub dokonano zgłoszenia z projektem budowlanym<sup>a</sup> oraz których budowę rozpoczęto w 2016 r.**

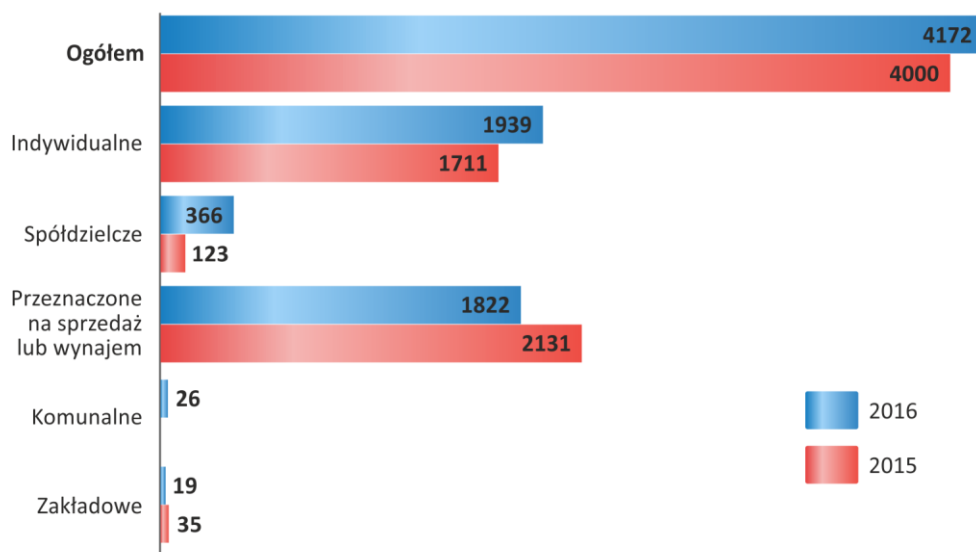
Wyszczególnienie	Mieszkania, na budowę których wydano pozwolenia lub dokonano zgłoszenia z projektem budowlanym				Mieszkania, których budowę rozpoczęto	
	ogółem	budownictwo indywidualne	z liczby ogółem		ogółem	w tym budownictwo indywidualne
			w nowych budynkach mieszkalnych			
			razem	w tym budownictwo indywidualne		
<b>WOJEWÓDZTWO .....</b>	<b>5499</b>	<b>2562</b>	<b>5210</b>	<b>2336</b>	<b>4172</b>	<b>1939</b>
<b>Podregion gorzowski .....</b>	<b>2280</b>	<b>898</b>	<b>2257</b>	<b>877</b>	<b>1751</b>	<b>704</b>
powiaty:						
gorzowski .....	718	289	708	281	332	231
międzyrzecki .....	156	126	156	126	101	94
słubicki .....	163	156	153	146	124	118
strzelecko-drezdenecki ....	148	124	148	124	112	95
sulęciński .....	89	85	86	82	48	48
miasto na prawach powiatu						
Gorzów Wlkp. ....	1006	118	1006	118	1034	118
<b>Podregion zielonogórski .....</b>	<b>3219</b>	<b>1664</b>	<b>2953</b>	<b>1459</b>	<b>2421</b>	<b>1235</b>
powiaty:						
krośnieński .....	385	192	309	123	111	111
nowosolski .....	286	214	276	204	280	235
świebodziński .....	164	129	149	114	136	113
wschowski .....	126	126	86	86	61	61
zielonogórski .....	395	381	373	359	235	235
żagański .....	116	107	113	104	164	100
żarski .....	352	197	291	160	331	144
miasto na prawach powiatu						
Zielona Góra .....	1395	318	1356	309	1103	236

<sup>a</sup> Na podstawie ustawy z dnia 20 II 2015 r. o zmianie ustawy Prawo Budowlane (Dz. U. z 27 III 2015, poz. 443) w zakresie określonych inwestycji inwestorzy mogą dokonać zgłoszenia z projektem budowlanym zamiast wystąpienia z wnioskiem o pozwolenie na budowę.

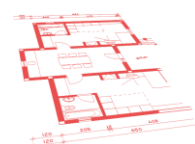
W 2016 r. wydano najwięcej, w ostatnich latach, pozwoleń na budowę lub dokonano zgłoszeń z projektem budowlanym. Inwestorzy uzyskali pozwolenia na powstanie 5499 nowych mieszkań, tj. o 28,8% więcej niż przed rokiem (wobec spadku przed rokiem o 1,7%). W budownictwie indywidualnym inwestorzy otrzymali pozwolenia lub dokonali zgłoszenia z projektem budowlanym na budowę 2562 mieszkań (tj. o 20,6% więcej niż przed rokiem). Zdecydowana większość mieszkań (94,7% ogółu) powstanie w nowych budynkach, a pozostałe 5,3% mieszkań powstanie w wyniku rozbudowy budynków mieszkalnych i niemieskalnych (22 mieszkania), przebudowy mieszkań i pomieszczeń niemieskalnych (260 mieszkań) i budowy budynków zbiorowego zamieszkania oraz nowych budynków niemieskalnych (7 mieszkań).



### Mieszkania, których budowę rozpoczęto

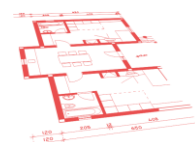


W 2016 r. po raz kolejny, w skali roku, odnotowano wzrost liczby mieszkań, których budowę rozpoczęto. Wzrost, który nie był tak wysoki jak przed rokiem (22,7%) wyniósł 4,3%, wobec 3,3% przeciętnie w kraju. W województwie lubuskim rozpoczęto budowę 4172 mieszkań. W budownictwie indywidualnym rozpoczęto budowę 1939 (46,5% ogółu) mieszkań. W tej formie budownictwa zanotowano, w skali roku, wzrost o 13,3% (wobec wzrostu przed rokiem o 9,5%). Nieco mniej (1822 mieszkania) rozpoczęto w budownictwie przeznaczonym na sprzedaż lub wynajem, było to o 14,5% mniej niż przed rokiem. Kolejnych 366 mieszkań rozpoczęto budowę w spółdzielniach mieszkaniowych, to prawie trzykrotnie więcej niż w roku poprzednim. W budownictwie komunalnym w 2016 r. rozpoczęto budowę 26 mieszkań, a w zakładowym 19 mieszkań. Podobnie jak przed rokiem nie rozpoczęto budowy mieszkań w budownictwie społecznym czynszowym.



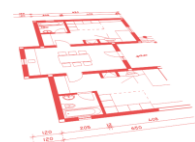
Tabl. 5. Mieszkania, izby i powierzchnia użytkowa mieszkań oddanych do użytkowania według podregionów, powiatów i gmin w 2016 r.

Wyszczególnienie	Mieszkania		Izby		Powierzchnia użytkowa w m <sup>2</sup>		Przeciętna powierzchnia użytkowa 1 mieszkania w m <sup>2</sup>	
	ogółem	w tym budownictwo indywidualne	ogółem	w tym budownictwo indywidualne	ogółem	w tym budownictwo indywidualne	ogółem	w tym budownictwo indywidualne
<b>O G Ó Ł E M</b> .....	<b>3583</b>	<b>1791</b>	<b>14211</b>	<b>9070</b>	<b>324633</b>	<b>220576</b>	<b>90,6</b>	<b>123,2</b>
miasta .....	2516	782	8662	3768	190292	91884	75,6	117,5
wieś .....	1067	1009	5549	5302	134341	128692	125,9	127,5
<b>PODREGION GORZOWSKI</b> .....	<b>1242</b>	<b>635</b>	<b>5029</b>	<b>3284</b>	<b>111005</b>	<b>76576</b>	<b>89,4</b>	<b>120,6</b>
miasta .....	784	233	2678	1174	56526	27614	72,1	118,5
wieś .....	458	402	2351	2110	54479	48962	118,9	121,8
Powiaty:								
<b>Gorzowski</b> .....	<b>296</b>	<b>219</b>	<b>1458</b>	<b>1186</b>	<b>31127</b>	<b>25375</b>	<b>105,2</b>	<b>115,9</b>
miasta .....	79	38	312	208	6788	4639	85,9	122,1
wieś .....	217	181	1146	978	24339	20736	112,2	114,6
Gmina miejska								
Kostrzyn nad Odrą .....	72	31	269	165	5851	3702	81,3	119,4
Gmina miejsko-wiejska								
Witnica .....	26	26	136	136	2721	2721	104,7	104,7
miasto .....	7	7	43	43	937	937	133,9	133,9
wieś .....	19	19	93	93	1784	1784	93,9	93,9
Gminy wiejskie:								
Bogdaniec .....	19	19	104	104	2056	2056	108,2	108,2
Deszczno .....	55	50	297	262	6303	5645	114,6	112,9
Kłodawa .....	51	50	282	276	6289	6207	123,3	124,1
Lubiszyn .....	9	8	61	55	1198	1101	133,1	137,6
Santok .....	64	35	309	188	6709	3943	104,8	112,7
<b>Międzyrzecki</b> .....	<b>113</b>	<b>95</b>	<b>517</b>	<b>453</b>	<b>14003</b>	<b>12499</b>	<b>123,9</b>	<b>131,6</b>
miasta .....	18	18	105	105	2507	2507	139,3	139,3
wieś .....	95	77	412	348	11496	9992	121,0	129,8
Gminy miejsko-wiejskie:								
Międzyrzecz .....	46	39	245	203	6161	5209	133,9	133,6
miasto .....	14	14	79	79	1871	1871	133,6	133,6
wieś .....	32	25	166	124	4290	3338	134,1	133,5
Skwierzyna .....	11	11	54	54	1383	1383	125,7	125,7
miasto .....	4	4	26	26	636	636	159,0	159,0
wieś .....	7	7	28	28	747	747	106,7	106,7
Trzciel .....	5	5	22	22	438	438	87,6	87,6
wieś .....	5	5	22	22	438	438	87,6	87,6
Gminy wiejskie:								
Bledzew .....	3	3	18	18	503	503	167,7	167,7
Przytoczna .....	14	14	75	75	1863	1863	133,1	133,1
Pszczew .....	34	23	103	81	3655	3103	107,5	134,9



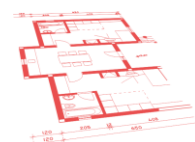
Tabl. 5. Mieszkania, izby i powierzchnia użytkowa mieszkań oddanych do użytkowania według podregionów, powiatów i gmin w 2016 r. (cd.)

Wyszczególnienie	Mieszkania		Izby		Powierzchnia użytkowa w m <sup>2</sup>		Przeciętna powierzchnia użytkowa 1 mieszkania w m <sup>2</sup>	
	ogółem	w tym budownictwo indywidualne	ogółem	w tym budownictwo indywidualne	ogółem	w tym budownictwo indywidualne	ogółem	w tym budownictwo indywidualne
<b>Stubicki</b> .....	<b>115</b>	<b>85</b>	<b>558</b>	<b>453</b>	<b>12847</b>	<b>10880</b>	<b>111,7</b>	<b>128,0</b>
miasta .....	61	31	259	154	5966	3999	97,8	129,0
wieś .....	54	54	299	299	6881	6881	127,4	127,4
Gminy miejsko-wiejskie:								
Cybinka .....	3	3	16	16	345	345	115,0	115,0
miasto .....	3	3	16	16	345	345	115,0	115,0
Ośno Lubuskie .....	18	18	87	87	2047	2047	113,7	113,7
miasto .....	13	13	55	55	1348	1348	103,7	103,7
wieś .....	5	5	32	32	699	699	139,8	139,8
Rzepin .....	12	12	65	65	1629	1629	135,8	135,8
miasto .....	3	3	14	14	336	336	112,0	112,0
wieś .....	9	9	51	51	1293	1293	143,7	143,7
Słubice .....	78	48	366	261	8184	6217	104,9	129,5
miasto .....	42	12	174	69	3937	1970	93,7	164,2
wieś .....	36	36	192	192	4247	4247	118,0	118,0
Gmina wiejska								
Górzycza .....	4	4	24	24	642	642	160,5	160,5
<b>Strzelecko – drezdenecki</b> .....	<b>145</b>	<b>106</b>	<b>605</b>	<b>495</b>	<b>13172</b>	<b>10952</b>	<b>90,8</b>	<b>103,3</b>
miasta .....	87	49	296	191	5846	3969	67,2	81,0
wieś .....	58	57	309	304	7326	6983	126,3	122,5
Gminy miejsko-wiejskie:								
Dobiegniew .....	11	9	55	47	1675	1262	152,3	140,2
miasto .....	6	5	29	26	703	633	117,2	126,6
wieś .....	5	4	26	21	972	629	194,4	157,3
Drezdenko .....	48	30	209	161	4742	3844	98,8	128,1
miasto .....	27	9	94	46	1949	1051	72,2	116,8
wieś .....	21	21	115	115	2793	2793	133,0	133,0
Strzelce Krajeńskie .....	71	52	266	212	5003	4094	70,5	78,7
miasto .....	54	35	173	119	3194	2285	59,1	65,3
wieś .....	17	17	93	93	1809	1809	106,4	106,4
Gminy wiejskie:								
Stare Kurowo .....	7	7	39	39	897	897	128,1	128,1
Zwierzyn .....	8	8	36	36	855	855	106,9	106,9



Tabl. 5. Mieszkania, izby i powierzchnia użytkowa mieszkań oddanych do użytkowania według podregionów, powiatów i gmin w 2016 r. (cd.)

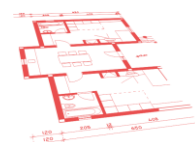
Wyszczególnienie	Mieszkania		Izby		Powierzchnia użytkowa w m <sup>2</sup>		Przeciętna powierzchnia użytkowa 1 mieszkania w m <sup>2</sup>	
	ogółem	w tym budownictwo indywidualne	ogółem	w tym budownictwo indywidualne	ogółem	w tym budownictwo indywidualne	ogółem	w tym budownictwo indywidualne
<b>Suleciński</b> .....	<b>63</b>	<b>62</b>	<b>322</b>	<b>318</b>	<b>7328</b>	<b>7261</b>	<b>116,3</b>	<b>117,1</b>
miasta .....	29	29	137	137	2891	2891	99,7	99,7
wieś .....	34	33	185	181	4437	4370	130,5	132,4
Gminy miejsko-wiejskie:								
Lubniewice .....	7	7	33	33	786	786	112,3	112,3
miasto .....	6	6	30	30	707	707	117,8	117,8
wieś.....	1	1	3	3	79	79	79,0	79,0
Sulecin .....	31	31	159	159	3444	3444	111,1	111,1
miasto .....	19	19	86	86	1654	1654	87,1	87,1
wieś .....	12	12	73	73	1790	1790	149,2	149,2
Torzym .....	10	10	49	49	1210	1210	121,0	121,0
miasto .....	4	4	21	21	530	530	132,5	132,5
wieś .....	6	6	28	28	680	680	113,3	113,3
Gminy wiejskie:								
Krzeszyce .....	8	7	43	39	995	928	124,4	132,6
Słońsk .....	7	7	38	38	893	893	127,6	127,6
Miasto na prawach powiatu								
<b>Gorzów Wlkp.</b> .....	<b>510</b>	<b>68</b>	<b>1569</b>	<b>379</b>	<b>32528</b>	<b>9609</b>	<b>63,8</b>	<b>141,3</b>
<b>PODREGION ZIELONOGÓRSKI</b> ..	<b>2341</b>	<b>1156</b>	<b>9182</b>	<b>5786</b>	<b>213628</b>	<b>144000</b>	<b>91,3</b>	<b>124,6</b>
miasta .....	1732	549	5984	2594	133766	64270	77,2	117,1
wieś .....	609	607	3198	3192	79862	79730	131,1	131,4
Powiaty:								
<b>Krośnieński</b> .....	<b>94</b>	<b>84</b>	<b>450</b>	<b>424</b>	<b>11949</b>	<b>11385</b>	<b>127,1</b>	<b>135,5</b>
miasta .....	36	27	161	137	3734	3210	103,7	118,9
wieś .....	58	57	289	287	8215	8175	141,6	143,4
Gmina miejska								
Gubin .....	24	24	121	121	2683	2683	111,8	111,8
Gmina miejsko-wiejska								
Krosno Odrzańskie .....	33	24	149	125	4128	3604	125,1	150,2
miasto .....	12	3	40	16	1051	527	87,6	175,7
wieś .....	21	21	109	109	3077	3077	146,5	146,5
Gminy wiejskie:								
Bobrowice .....	6	6	31	31	1536	1536	256,0	256,0
Bytnica .....	2	2	9	9	176	176	88,0	88,0
Dąbie .....	11	11	56	56	1285	1285	116,8	116,8
Gubin .....	11	10	50	48	1336	1296	121,5	129,6
Maszewo .....	7	7	34	34	805	805	115,0	115,0





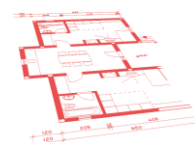
Tabl. 5. Mieszkania, izby i powierzchnia użytkowa mieszkań oddanych do użytkowania według podregionów, powiatów i gmin w 2016 r. (cd.)

Wyszczególnienie	Mieszkania		Izby		Powierzchnia użytkowa w m <sup>2</sup>		Przeciętna powierzchnia użytkowa 1 mieszkania w m <sup>2</sup>	
	ogółem	w tym budownictwo indywidualne	ogółem	w tym budownictwo indywidualne	ogółem	w tym budownictwo indywidualne	ogółem	w tym budownictwo indywidualne
<b>Nowosolski .....</b>	<b>252</b>	<b>180</b>	<b>1069</b>	<b>853</b>	<b>24069</b>	<b>20323</b>	<b>95,5</b>	<b>112,9</b>
miasta .....	146	74	516	300	10684	6938	73,2	93,8
wieś .....	106	106	553	553	13385	13385	126,3	126,3
Gmina miejska								
Nowa Sól .....	126	54	414	198	8123	4377	64,5	81,1
Gminy miejsko-wiejskie:								
Bytom Odrzański .....	8	8	39	39	968	968	121,0	121,0
miasto .....	8	8	39	39	968	968	121,0	121,0
Kozuchów .....	31	31	159	159	3912	3912	126,2	126,2
miasto .....	6	6	33	33	815	815	135,8	135,8
wieś .....	25	25	126	126	3097	3097	123,9	123,9
Nowe Miasteczko .....	10	10	51	51	1218	1218	121,8	121,8
miasto .....	6	6	30	30	778	778	129,7	129,7
wieś .....	4	4	21	21	440	440	110,0	110,0
Gminy wiejskie:								
Kolsko .....	7	7	39	39	788	788	112,6	112,6
Nowa Sól .....	22	22	116	116	3073	3073	139,7	139,7
Otyń .....	39	39	199	199	4701	4701	120,5	120,5
Siedlisko .....	9	9	52	52	1286	1286	142,9	142,9
<b>Świebodziński .....</b>	<b>244</b>	<b>117</b>	<b>908</b>	<b>547</b>	<b>18146</b>	<b>12033</b>	<b>74,4</b>	<b>102,8</b>
miasta .....	186	59	601	240	10767	4654	57,9	78,9
wieś .....	58	58	307	307	7379	7379	127,2	127,2
Gminy miejsko-wiejskie:								
Świebodzin .....	177	50	594	233	11496	5383	64,9	107,7
miasto .....	162	35	502	141	9166	3053	56,6	87,2
wieś .....	15	15	92	92	2330	2330	155,3	155,3
Zbąszynek .....	29	29	124	124	2197	2197	75,8	75,8
miasto .....	24	24	99	99	1601	1601	66,7	66,7
wieś .....	5	5	25	25	596	596	119,2	119,2
Gminy wiejskie:								
Lubrza .....	8	8	40	40	1171	1171	146,4	146,4
Łągów .....	5	5	20	20	470	470	94,0	94,0
Skąpe .....	18	18	92	92	2016	2016	112,0	112,0
Szczaniec .....	7	7	38	38	796	796	113,7	113,7



Tabl. 5. Mieszkania, izby i powierzchnia użytkowa mieszkań oddanych do użytkowania według podregionów, powiatów i gmin w 2016 r. (cd.)

Wyszczególnienie	Mieszkania		Izby		Powierzchnia użytkowa w m <sup>2</sup>		Przeciętna powierzchnia użytkowa 1 mieszkania w m <sup>2</sup>	
	ogółem	w tym budownictwo indywidualne	ogółem	w tym budownictwo indywidualne	ogółem	w tym budownictwo indywidualne	ogółem	w tym budownictwo indywidualne
<b>Wschowski</b> .....	<b>105</b>	<b>103</b>	<b>542</b>	<b>526</b>	<b>13665</b>	<b>13424</b>	<b>130,1</b>	<b>130,3</b>
miasta .....	29	27	142	126	3545	3304	122,2	122,4
wieś .....	76	76	400	400	10120	10120	133,2	133,2
Gminy miejsko-wiejskie:								
Sława .....	46	44	244	228	5734	5493	124,7	124,8
miasto .....	8	6	46	30	1194	953	149,3	158,8
wieś .....	38	38	198	198	4540	4540	119,5	119,5
Szlichtyngowa .....	14	14	73	73	1825	1825	130,4	130,4
miasto .....	4	4	17	17	452	452	113,0	113,0
wieś .....	10	10	56	56	1373	1373	137,3	137,3
Wschowa .....	45	45	225	225	6106	6106	135,7	135,7
miasto .....	17	17	79	79	1899	1899	111,7	111,7
wieś .....	28	28	146	146	4207	4207	150,3	150,3
<b>Zielonogórski</b> .....	<b>254</b>	<b>225</b>	<b>1240</b>	<b>1149</b>	<b>29855</b>	<b>28110</b>	<b>117,5</b>	<b>124,9</b>
miasta .....	68	39	289	198	6366	4621	93,6	118,5
wieś .....	186	186	951	951	23489	23489	126,3	126,3
Gminy miejsko-wiejskie:								
Babimost .....	10	10	56	56	1456	1456	145,6	145,6
miasto .....	7	7	39	39	934	934	133,4	133,4
wieś .....	3	3	17	17	522	522	174,0	174,0
Czerwieńsk .....	39	39	212	212	5048	5048	129,4	129,4
miasto .....	5	5	32	32	574	574	114,8	114,8
wieś .....	34	34	180	180	4474	4474	131,6	131,6
Kargowa .....	8	8	41	41	953	953	119,1	119,1
miasto .....	7	7	35	35	774	774	110,6	110,6
wieś .....	1	1	6	6	179	179	179,0	179,0
Nowogród Bobrzański .....	20	19	104	97	2607	2423	130,4	127,5
miasto .....	12	11	61	54	1632	1448	136,0	131,6
wieś .....	8	8	43	43	975	975	121,9	121,9
Sulechów .....	97	69	404	320	9429	7868	97,2	114,0
miasto .....	37	9	122	38	2452	891	66,3	99,0
wieś .....	60	60	282	282	6977	6977	116,3	116,3
Gminy wiejskie:								
Bojadła .....	4	4	20	20	361	361	90,3	90,3
Świdnica .....	36	36	193	193	5176	5176	143,8	143,8
Trzebiechów .....	7	7	38	38	870	870	124,3	124,3
Zabór .....	33	33	172	172	3955	3955	119,8	119,8



Tabl. 5. Mieszkania, izby i powierzchnia użytkowa mieszkań oddanych do użytkowania według podregionów, powiatów i gmin w 2016 r. (dok.)

Wyszczególnienie	Mieszkania		Izby		Powierzchnia użytkowa w m <sup>2</sup>		Przeciętna powierzchnia użytkowa 1 mieszkania w m <sup>2</sup>	
	ogółem	w tym budownictwo indywidualne	ogółem	w tym budownictwo indywidualne	ogółem	w tym budownictwo indywidualne	ogółem	w tym budownictwo indywidualne
<b>Żagański</b> .....	<b>95</b>	<b>94</b>	<b>499</b>	<b>495</b>	<b>12233</b>	<b>12141</b>	<b>128,8</b>	<b>129,2</b>
miasta .....	29	29	138	138	3962	3962	136,6	136,6
wieś .....	66	65	361	357	8271	8179	125,3	125,8
Gmina miejska:								
Żagań .....	16	16	68	68	2117	2117	132,3	132,3
Gminy miejsko-wiejskie:								
Iłowa .....	6	6	30	30	730	730	121,7	121,7
miasto .....	3	3	16	16	376	376	125,3	125,3
wieś .....	3	3	14	14	354	354	118,0	118,0
Małomice .....	7	7	38	38	822	822	117,4	117,4
miasto .....	1	1	5	5	101	101	101,0	101,0
wieś .....	6	6	33	33	721	721	120,2	120,2
Szprotawa .....	18	18	98	98	2535	2535	140,8	140,8
miasto .....	9	9	49	49	1368	1368	152,0	152,0
wieś .....	9	9	49	49	1167	1167	129,7	129,7
Gminy wiejskie:								
Brzeźnica .....	4	4	24	24	569	569	142,3	142,3
Niegostawice .....	5	5	26	26	753	753	150,6	150,6
Wymiarki .....	3	3	19	19	282	282	94,0	94,0
Żagań .....	36	35	196	192	4425	4333	122,9	123,8
<b>Żarski</b> .....	<b>152</b>	<b>143</b>	<b>755</b>	<b>735</b>	<b>19901</b>	<b>19451</b>	<b>130,9</b>	<b>136,0</b>
miasta .....	93	84	418	398	10898	10448	117,2	124,4
wieś .....	59	59	337	337	9003	9003	152,6	152,6
Gmina miejska								
Żary .....	59	57	266	262	7081	6960	120,0	122,1
Gminy miejsko-wiejskie:								
Jasień .....	12	12	62	62	1669	1669	139,1	139,1
miasto .....	10	10	52	52	1380	1380	138,0	138,0
wieś .....	2	2	10	10	289	289	144,5	144,5
Lubsko .....	31	24	136	120	3396	3067	109,5	127,8
miasto .....	24	17	100	84	2437	2108	101,5	124,0
wieś .....	7	7	36	36	959	959	137,0	137,0
Gminy wiejskie:								
Brody .....	2	2	10	10	375	375	187,5	187,5
Lipinki Łużyckie .....	3	3	19	19	447	447	149,0	149,0
Przewóz .....	3	3	16	16	464	464	154,7	154,7
Trzebiel .....	7	7	41	41	949	949	135,6	135,6
Tuplice .....	1	1	12	12	447	447	447,0	447,0
Żary .....	34	34	193	193	5073	5073	149,2	149,2
Miasto na prawach powiatu								
<b>Zielona Góra</b> .....	<b>1145</b>	<b>210</b>	<b>3719</b>	<b>1057</b>	<b>83810</b>	<b>27133</b>	<b>73,2</b>	<b>129,2</b>

