



URZĄD STATYSTYCZNY
W ZIELONEJ GÓRZE

**TURYSTYKA
W WOJEWÓDZTWIE LUBUSKIM
W 2008 R.**



Wydział Analiz i Opracowań Zbiorczych

Notatka sygnałna

Maj 2009

UWAGI METODYCZNE

Źródłem danych o stanie i wykorzystaniu turystycznych obiektów zbiorowego zakwaterowania w Polsce jest stałe badanie Głównego Urzędu Statystycznego, prowadzone w cyklu miesięcznym na formularzach Kt-1, a w lipcu Kt-1a. Badanie dostarcza informacji na temat rozmiarów i podstawowych cech charakteryzujących obiekty zbiorowego zakwaterowania, stopnie ich wykorzystania i sezonowości. Wyniki badania obrazują nie tylko stan i strukturę bazy noclegowej, ale są również źródłem informacji o ruchu turystycznym zarejestrowanym w obiektach noclegowych turystyki.

W statystyce bazy noclegowej przyjęto następujące rozwiązania:

- dane dotyczące liczby obiektów i miejsc noclegowych obejmują wszystkie obiekty czynne w dniu 31 VII oraz obiekty nieczynne w tym dniu, ale czynne w innych dniach badanego miesiąca. Przyjęto dla nich maksymalną liczbę miejsc,
- przez obiekt czynny rozumie się obiekt, którego co najmniej część była dostępna dla turystów (niezależnie od tego czy był on faktycznie wykorzystywany) w badanym okresie,
- stopień wykorzystania obiektu - wyrażony w procentach - wynika z porównania faktycznie udzielonych noclegów do nominalnej liczby miejsc noclegowych (suma miejsc noclegowych przygotowanych dla turystów w każdym dniu działalności obiektu), a dodatkowo dla hoteli, moteli, pensjonatów i innych obiektów hotelowych z porównania faktycznie wynajętych pokoi do nominalnej liczby pokoi,
- restauracja to zakład gastronomiczny z pełną obsługą kelnerską oferujący całodzienne wyżywienie o szerokim asortymencie potraw i napojów,
- do barów i kawiarni zaliczono także winiarnie, piwiarnie, jadalnie, itp.,
- do punktów gastronomicznych zaliczono także smażalnie, pijalnie, lodziarnie, bufety, itp.,

Zgodnie z metodologią badania Kt-1 (Kt-1a) pojęcie „turysta”, o którym mowa w opracowaniu, oznacza osobę podróżującą do miejsca znajdującego się poza jej zwykłym otoczeniem, na czas nie dłuższy niż 12 kolejnych miesięcy, jeśli podstawowym celem podróży nie jest podjęcie działalności zarobkowej wynagradzanej ze środków pochodzących z odwiedzanego miejsca oraz korzystającą z miejsc zbiorowego lub indywidualnego zakwaterowania w odwiedzanym miejscu przynajmniej przez jedną noc. Z kolei „korzystający z noclegów” to liczba osób (turystów), które rozpoczęły pobyt, tj. zostały zameldowane w obiekcie w danym miesiącu, przy czym osoby przebywające na przełomie miesięcy są liczone tylko jeden raz. Statystyka bazy noclegowej obiektów zbiorowego zakwaterowania ujmuje rezydentów podróżujących wewnątrz kraju oraz nierezydentów przyjeżdżających i podróżujących na terenie Polski.

W danych mogą wystąpić drobne rozbieżności w sumowaniu na ogółem wynikające z automatycznych zaokrągleń.

WYNIKI BADAŃ - SYNTEZA

W 2008 r. bazę noclegową turystyki województwa lubuskiego stanowiło 335 obiektów noclegowych zbiorowego zakwaterowania. W końcu lipca 2008 r. oferowały one łącznie 24,6 tys. miejsc noclegowych, w tym 11,5 tys. miejsc całorocznych. Liczba obiektów i miejsc noclegowych wzrosła odpowiednio o 5,0% i 8,3%, w porównaniu do ub. roku. Obiekty turystyczne przeciętnie dysponowały 73 miejscami noclegowymi.

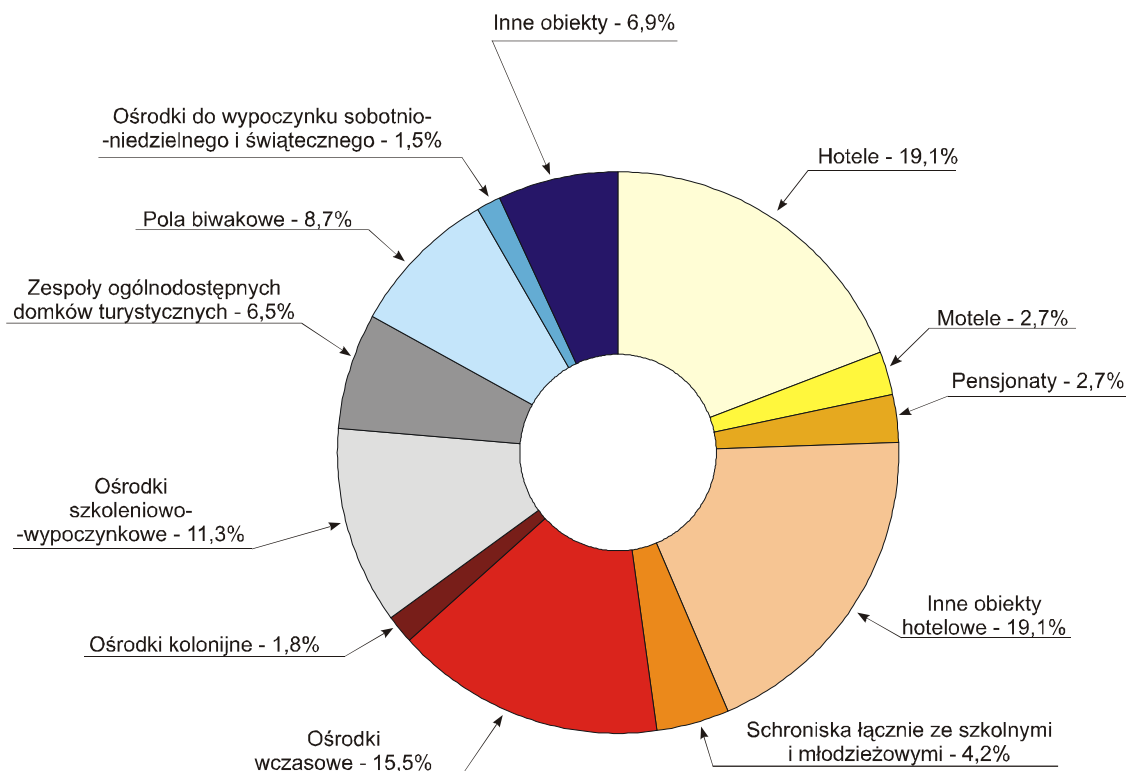
Na bazę noclegową składało się 146 obiektów hotelowych oraz 189 pozostałych obiektów noclegowych zbiorowego zakwaterowania. W grupie obiektów hotelowych dominowały hotele (64 obiekty) i inne obiekty hotelowe (64). Podaż miejsc noclegowych w tych obiektach stanowiła 28,7% ogólnej liczby miejsc udostępnionych w województwie. Natomiast wśród pozostałych obiektów najliczniejszą grupę stanowiły ośrodki wczasowe (52), ośrodki szkoleniowo-wypoczynkowe (38), pola biwakowe (29) oraz zespoły ogólnodostępnych domków turystycznych (22). Udział tych obiektów w generowaniu miejsc noclegowych wyniósł odpowiednio: 18,4%, 14,9%, 11,2% i 6,1%.

Tabl. 1. Turystyczne obiekty zbiorowego zakwaterowania i ich wykorzystanie według rodzajów obiektów

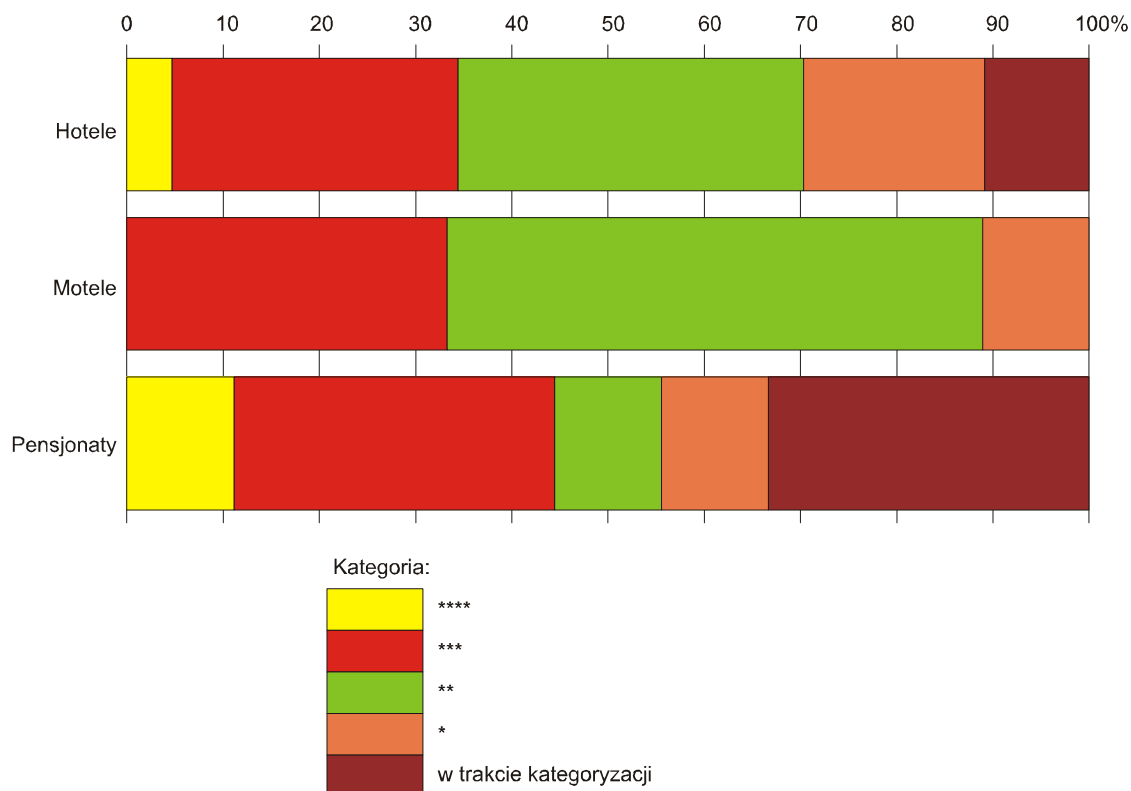
WYSZCZEGÓLNIENIE a- 2007 b- 2008	Obiekty ^a	Miejsca noclegowe ^a		Korzystający z noclegów		Udzielone noclegi		
		ogółem	w tym całoroczne	ogółem	w tym turyści zagraniczni	ogółem	w tym turytom zagranicz- nym	
OGÓLEM	a	319	22684	11055	649679	178981	1435725	262151
	b	335	24578	11473	703590	196296	1524694	286358
Hotele	a	62	4383	4383	322938	125845	471522	170624
	b	64	4494	4494	344676	136158	504507	181148
Motele.....	a	9	338	338	36697	17149	38385	17992
	b	9	410	410	38711	18040	43500	20360
Pensjonaty.....	a	7	327	327	15377	2247	22190	4840
	b	9	422	422	11165	2033	19220	3650
Inne obiekty hotelowe	a	60	2435	2435	123891	22513	232900	32568
	b	64	2560	2560	137083	26310	238799	42914
Domy wycieczkowe.....	a	2	80	80	3121	336	7066	517
	b	2	80	80	1535	83	4232	93
Schroniska młodzieżowe.....	a	6	256	181	3788	124	7585	613
	b	5	221	151	5508	195	10834	618
Schroniska i szkolne schroniska młodzieżowe	a	11	466	258	11132	1047	39382	3694
	b	9	411	223	6521	548	31681	2302
Ośrodki wczasowe	a	49	4604	393	40430	1209	206493	8802
	b	52	4523	525	47360	1904	222304	9908
Ośrodki kolonijne.....	a	7	1160	-	6389	13	46340	169
	b	6	1092	-	4796	-	43152	-
Ośrodki szkoleniowo-wypoczyn- kowe.....	a	35	3590	2229	51175	1804	236085	5199
	b	38	3653	1994	61013	1900	256610	7179
Domy pracy twórczej.....	a	1	30	30	433	-	764	-
	b	1	30	30	453	-	975	-
Zespoły ogólnodostępnych domków turystycznych.....	a	19	1102	88	11267	1053	49935	4415
	b	22	1502	130	14767	1125	60885	4428
Kempingi	a	4	576	-	1569	704	5927	2156
	b	6	1514	-	3181	1420	11972	5256
Pola biwakowe	a	29	2523	-	8068	416	35367	1349
	b	29	2760	-	9480	268	39156	767
Ośrodki do wypoczynku sobotnio- niedzielnego i świątecznego	a	5	176	-	1095	7	7316	18
	b	5	190	-	847	4	4836	40
Pozostałe niesklasyfikowane	a	13	638	313	12309	4514	28468	9195
	b	14	716	454	16494	6308	32031	7695

^a Stan w dniu 31 VII.

STRUKTURA TURYSTYCZNYCH OBIEKTÓW ZBIOROWEGO ZAKWATEROWANIA W 2008 R.
Stan w dniu 31 VII



STRUKTURA OBIEKTÓW HOTELARSKICH WEDŁUG KATEGORII W 2008 R.
Stan w dniu 31 VII



W porównaniu do 2007 r. o 5,8% wzrosła liczba obiektów w grupie obiekty hotelowe. Przybyły m.in.: 2 hotele, 2 pensjonaty i 4 inne obiekty hotelowe. W grupie pozostałych obiektów powstały 3 ośrodki wczasowe, 3 ośrodki szkoleniowo-wypoczynkowe, 3 zespoły ogólnodostępnych domków turystycznych, 2 kempingi i 1 obiekt z grupy pozostałe niesklasyfikowane. Ubył m.in.: 1 ośrodek kolonijny, 1 schronisko młodzieżowe i 2 szkolne schroniska młodzieżowe.

W 2008 r. wzrosła liczba korzystających (o 8,3%) i korespondująca z nią liczba udzielonych noclegów (o 6,2%), przy czym przyrost w poprzednim roku wyniósł odpowiednio: 14,3% i 12,9%.

Obiekty noclegowe zbiorowego zakwaterowania przyjęły 703,6 tys. turystów, którzy najchętniej korzystali z usług oferowanych przez obiekty hotelowe. Z usług hoteli, moteli, pensjonatów oraz innych obiektów hotelowych skorzystało 75,6% turystów, a udzielone noclegi osiągnęły poziom 52,9% ogólnej liczby występujących we wszystkich omawianych obiektach noclegowych.

Wśród hoteli dominowały hotele dwu- i trzygwiazdkowe (23 i 19). Również większość moteli to obiekty średniej klasy, ponad połowa oznaczonych była kategorią dwugwiazdkową. Natomiast pensjonaty to głównie obiekty trzygwiazdkowe i w trakcie kategoryzacji. Od 2004 r. do grupy obiektów hotelowych wprowadzono dodatkowy rodzaj „inne obiekty hotelowe”. Są to głównie hotele, motele, pensjonaty bez kategorii, ale także takie obiekty jak: zajazdy, domy gościnne i inne, do tej pory zaliczane do rodzaju „pozostałe niesklasyfikowane”.

W hotelach zatrzymało się 344,7 tys. osób, tj. o 6,7% więcej w porównaniu z 2007 r. Zdecydowana większość gości korzystających z noclegów w hotelach wybierała obiekty o średnim standardzie. Na jeden obiekt czterogwiazdkowy przypadało 6,3 tys. osób korzystających, natomiast na jeden obiekt trzygwiazdkowy - 8,3 tys. osób. W końcu lipca 2008 r. hotele udostępniły 2,4 tys. pokoi (o łącznej liczbie 4,5 tys. miejsc noclegowych), w tym 89,7% stanowiły pokoje z własną łazienką i WC. W porównaniu do ub. roku, wzrosła o 3% liczba pokoi, a hotele przeciętnie dysponowały 37 pokojami. W ciągu roku w hotelach wynajęto 324,6 tys. pokoi. Liczba udzielonych noclegów wyniosła 504,5 tys. (o 7,0% więcej niż w 2007 r.), co oznacza, że w ubiegłym roku 1 nocleg na 3 udzielone, miał miejsce w hotelu. Największy udział w ogólnej liczbie noclegów udzielonych w grupie hoteli miały hotele trzygwiazdkowe (40,1%). Pokoje hotelowe i miejsca noclegowe były wykorzystane odpowiednio w 37,8% i 31,1%.

W 2008 r. wyraźnie wzrosła podaż usług moteli i pensjonatów, które w lipcu udostępniły gościom łącznie 388 pokoi (o 20,5% więcej niż w poprzednim roku). Ponad 97% pokoi wyposażonych było w łazienkę i WC. Z usług moteli i pensjonatów skorzystało w ciągu roku 49,9 tys. turystów, w tym 20,1 tys. zagranicznych. Udzielono im 62,7 tys. noclegów, przy czym w motelach o 13,3% więcej niż rok wcześniej. Stopień wykorzystania pokoi w motelach osiągnął poziom 42,4%.

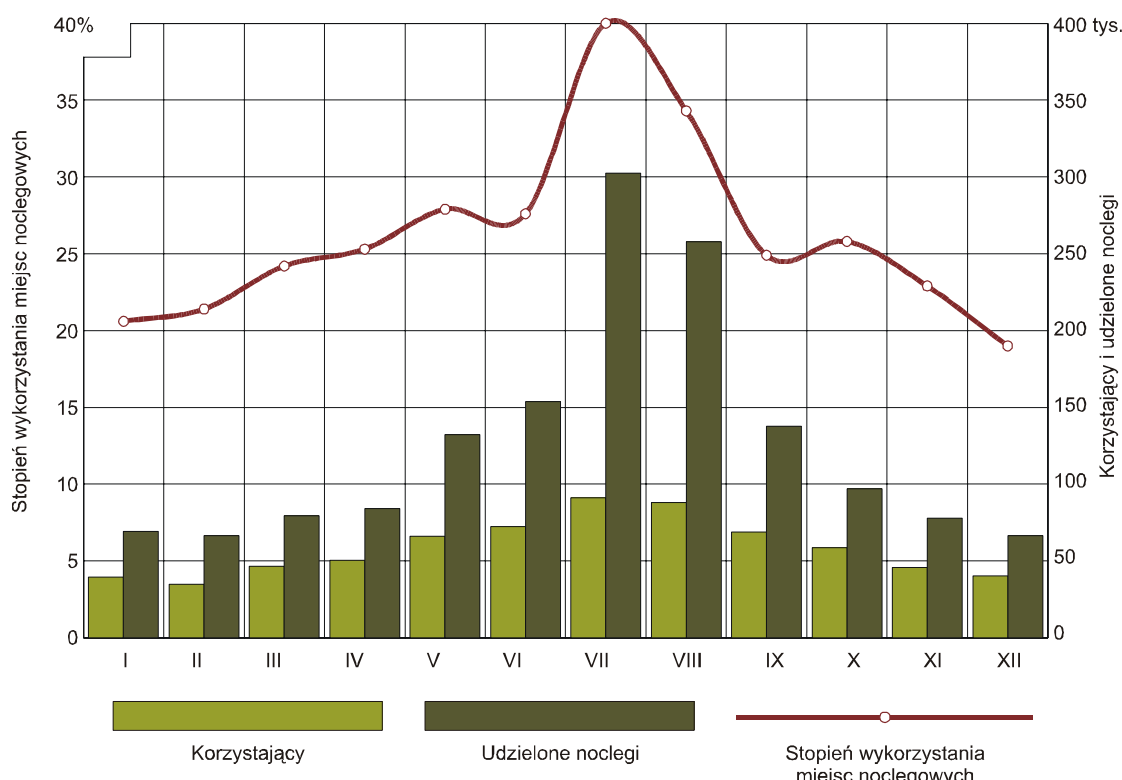
Inne obiekty hotelowe oferowały 1,3 tys. pokoi, które w 85,9% były wyposażone we własną łazienkę i WC, a z ich usług skorzystało 137,1 tys. turystów, w tym 26,3 tys. turystów zagranicznych.

Obok grupy obiektów hotelowych ważną rolę odgrywają usługi noclegowe świadczone przez ośrodki wczasowe, ośrodki szkoleniowo-wypoczynkowe oraz zespoły ogólnodostępnych domków turystycznych. Są to w większości obiekty sezonowe, które 72,6% miejsc noclegowych udostępniają w okresie maj-wrzesień. Z obiektów tych skorzystało 123,1 tys. osób, tj. 17,5% ogółu korzystających, w tym 47,4 tys. turystów przebywało w ośrodkach wczasowych. Liczba udzielonych noclegów w wymienionych obiektach wyniosła 539,8 tys. (o 9,6% więcej niż w ub. roku) i stanowiła 35,4% ogólnej liczby noclegów udzielonych w województwie.

W ubiegłym sezonie dużą popularnością cieszyły się również m.in. schroniska młodzieżowe, kempingi, pola biwakowe oraz pozostałe obiekty niesklasyfikowane. W tych obiektach udostępniono 5,2 tys. miejsc noclegowych, w tym ponad połowę oferowały pola biwakowe. Z usług obiektów skorzystało łącznie 34,7 tys. turystów, którym udzielono około 94 tys. noclegów (o 21,5% więcej niż w 2007 r.). W tym samym okresie największy spadek liczby udzielonych noclegów odnotowały domy wycieczkowe i ośrodki do wypoczynku sobotnio-niedzielnego, odpowiednio o: 40,1% i 33,9%.

Średnia długość pobytu turystów odwiedzających województwo lubuskie w 2008 r. wyniosła 2,2 dnia i utrzymuje się na tym poziomie od kilku lat. Analogiczny wskaźnik dla turystów zagranicznych wyniósł 1,5 dnia i jest identyczny jak w ub. roku. Turyści najdłużej przebywali w ośrodkach kolonijnych (9 dni), schroniskach łącznie ze szkolnymi schroniskami młodzieżowymi (4,9 dnia), ośrodkach wczasowych (4,7), ośrodkach szkoleniowo-wypoczynkowych (4,2) oraz zespołach ogólnodostępnych domków turystycznych i na polach biwakowych (po 4,1). W stosunku do 2007 r. utrzymały się długie pobyty w ośrodkach do wypoczynku sobotnio-niedzielnego i świątecznego (5,7 dnia) - obiekty te są wykorzystywane nie tylko na krótkotrwały wypoczynek i rekreację, ale również na potrzeby wczasów. W obiektach hotelowych średnia długość pobytu nie przekroczyła 2 dni.

**KORZYSTAJĄCY, UDZIELONE NOCLEGI ORAZ STOPIEŃ WYKORZYSTANIA
MIEJSC NOCLEGOWYCH W TURYSTYCZNYCH OBIEKTACH
ZBIOROWEGO ZAKWATEROWANIA W 2008 R.**



W 2008 r. stopień wykorzystania miejsc noclegowych, mierzony stosunkiem liczby udzielonych noclegów do nominalnej liczby miejsc noclegowych wyniósł 27,9% i był o 0,5 pkt niższy niż w poprzednim roku. Najwyższy stopień wykorzystania miejsc noclegowych charakteryzował m. in. ośrodki kolonijne (42,3%), ośrodki wczasowe (35,1%), zespoły ogólnodostępnych domków turystycznych (33,1%), szkolne schroniska młodzieżowe (32,8%) oraz hotele (31,1%).

Tabl. 2. Stoپیeń wykorzystania miejsc noclegowych w turystycznych obiektach zbiorowego zakwaterowania według miesięcy

Rodzaj obiektu	2007		2008											
	ogółem		miesiące											
			I	II	III	IV	V	VI	VII	VIII	IX	X	XI	XII
w procentach														
OGÓŁEM	28,4	27,9	20,6	21,4	24,2	25,3	27,9	27,6	40,0	34,3	24,9	25,8	22,9	19,0
Hotele	31,4	31,1	25,4	25,4	30,7	32,4	32,6	34,9	37,3	36,3	34,7	31,8	29,4	22,0
Motele	34,9	30,9	29,4	26,5	28,8	30,1	31,6	32,6	39,2	36,8	34,8	33,9	23,9	22,2
Pensjonaty	20,5	14,7	15,1	12,6	9,1	12,0	16,1	13,6	23,0	22,1	13,0	13,6	13,4	8,6
Inne obiekty hotelowe	28,9	26,3	20,2	20,3	25,9	27,5	28,7	29,0	31,8	30,3	30,6	28,0	22,7	20,9
Domy wycieczkowe	17,6	20,6	22,1	17,6	18,9	16,2	22,9	28,5	24,9	13,9	15,2	13,7	18,7	21,2
Schroniska	7,9	5,1	-	-	-	-	22,1	8,0	20,1	-	-	-	0,3	10,3
Schroniska młodzieżowe	15,3	18,2	12,6	17,6	12,2	15,9	16,5	20,7	16,2	31,3	14,5	22,1	22,6	11,5
Szkolne schroniska młodzieżowe	31,1	32,8	30,3	40,3	26,8	31,0	30,6	30,9	45,9	24,9	26,8	38,8	34,0	32,6
Ośrodki wczasowe	31,6	35,1	6,5	17,1	9,3	8,3	22,7	31,0	53,3	49,8	26,9	11,4	11,5	11,8
Ośrodki kolonijne	44,4	42,3	-	-	-	-	23,5	12,2	62,2	51,6	12,0	-	-	-
Ośrodki szkoleniowo-wypoczynkowe	28,8	29,9	14,8	14,3	14,0	16,8	39,7	36,2	57,8	43,0	27,8	19,5	15,2	13,2
Domy pracy twórczej	7,0	8,9	0,3	0,9	2,7	13,7	16,1	2,9	25,7	25,2	5,0	3,9	3,2	6,1
Zespoły ogólnodostępnych domków turystycznych	34,5	33,1	33,7	60,1	46,2	40,1	25,0	26,1	43,9	38,5	18,9	23,1	14,4	24,7
Kempingi	7,4	8,3	-	-	-	-	23,4	7,0	7,8	6,3	1,6	-	-	-
Pola biwakowe	13,5	13,5	-	-	-	2,5	2,6	6,9	24,6	16,5	1,7	-	-	-
Ośrodki do wypoczynku sobotnio-niedzielnego i świątecznego	42,9	22,5	-	-	-	-	3,8	3,5	41,8	27,2	15,3	-	-	-
Pozostałe niesklasyfikowane	13,3	13,6	7,1	10,0	13,2	13,3	20,9	16,1	13,8	16,6	11,2	17,0	11,4	11,0

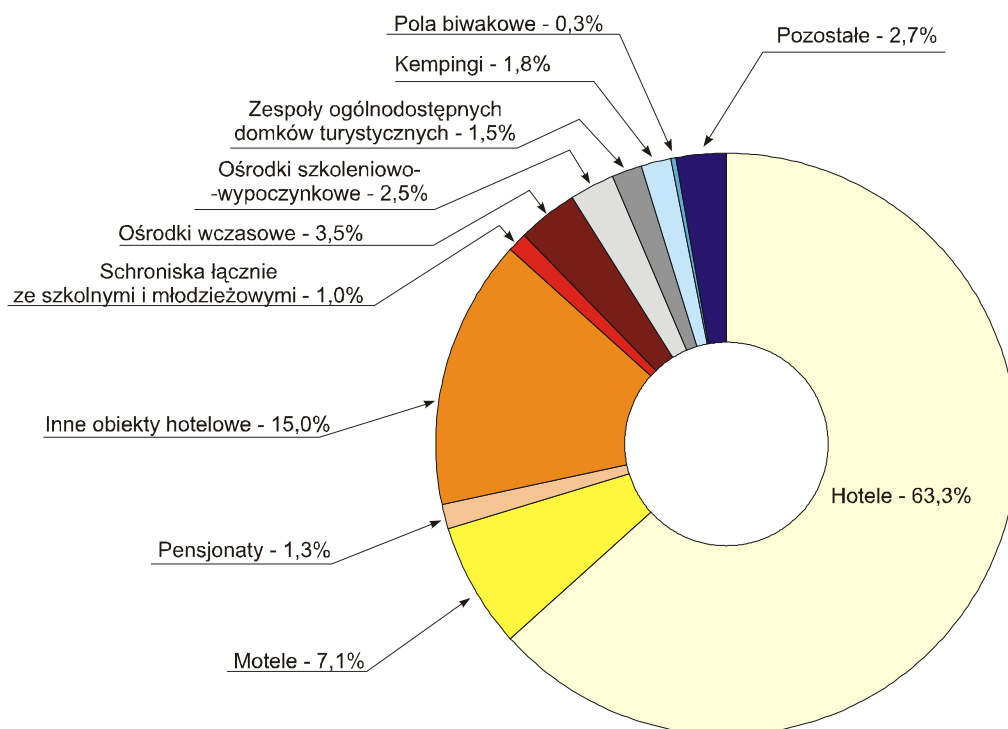
Wartość tego wskaźnika podlega wahaniom sezonowym. Analogicznie do poprzedniego roku koncentracja ruchu turystycznego występowała w sezonie letnim. Najwyższy wskaźnik odnotowano w lipcu 2008 r. - 40,0% i w sierpniu 2008 r. - 34,3%, przy czym w lipcu 2008 r. w ośrodkach kolonijnych - 62,2% i w ośrodkach szkoleniowo-wypoczynkowych - 57,8%. Najniższy poziom wykorzystania miejsc noclegowych zanotowano w grudniu 2008 r. - 19,0%.

Istotnym czynnikiem wykorzystania bazy noclegowej w badanych obiektach zbiorowego zakwaterowania jest udział turystów zagranicznych, którzy w województwie lubuskim stanowią ok. 30% korzystających z noclegów.

W 2008 r. z noclegów skorzystało 196,3 tys. obcokrajowców, tj. o 9,7% więcej niż rok wcześniej. Zdecydowanie najczęściej województwo lubuskie odwiedzali Europejczycy (95,5% ogółu turystów zagranicznych), w tym ponad połowę stanowili turyści z krajów UE. Najwięcej osób przybyło z Niemiec - 29,0%, Rosji - 17,6%, Litwy - 7,8%, Ukrainy - 7,2% i Białorusi - 6,9%. Goście z Azji stanowili 3,4% turystów zagranicznych korzystających z noclegów, natomiast mieszkańcy Ameryki Północnej 0,8%.

Turystom zagranicznym udzielono w ciągu roku 286,4 tys. noclegów, tj. o 9,2% więcej w porównaniu do 2007 r. W zdecydowanej większości wybierali oni noclegi w obiektach hotelowych (86,6%), najczęściej w hotelach cztero- i trzygwiazdkowych. Na jeden obiekt czterogwiazdkowy przypadało 2,3 tys. osób korzystających, natomiast na jeden obiekt trzygwiazdkowy - 4,4 tys. osób (3,4 tys. w 2007 r.).

STRUKTURA UDZIELONYCH NOCLEGÓW TURYSTOM ZAGRANICZNYM W OBIEKTACH ZBIOROWEGO ZAKWATEROWANIA W 2008 R.



Na atrakcyjność obiektów noclegowych ma wpływ zaplecze gastronomiczne. W końcu lipca 2008 r. w obiektach zbiorowego zakwaterowania funkcjonowało 340 placówek gastronomicznych, tj. o 32 więcej niż w analogicznym okresie 2007 r. Działalność rozpoczęło 13 restauracji, 9 barów i kawiarni, 3 stołówki oraz 7 punktów gastronomicznych. Zdecydowanie przeważały restauracje (33,5%) oraz bary i kawiarnie (28,5%), w które najliczniej wyposażone były hotele (odpowiednio: 51 i 35) oraz inne obiekty hotelowe (odpowiednio: 34 i 17). Stołówki dominowały w ośrodkach szkoleniowo-wypoczynkowych (20) i ośrodkach wczasowych (17), natomiast punkty gastronomiczne w ośrodkach wczasowych (18).

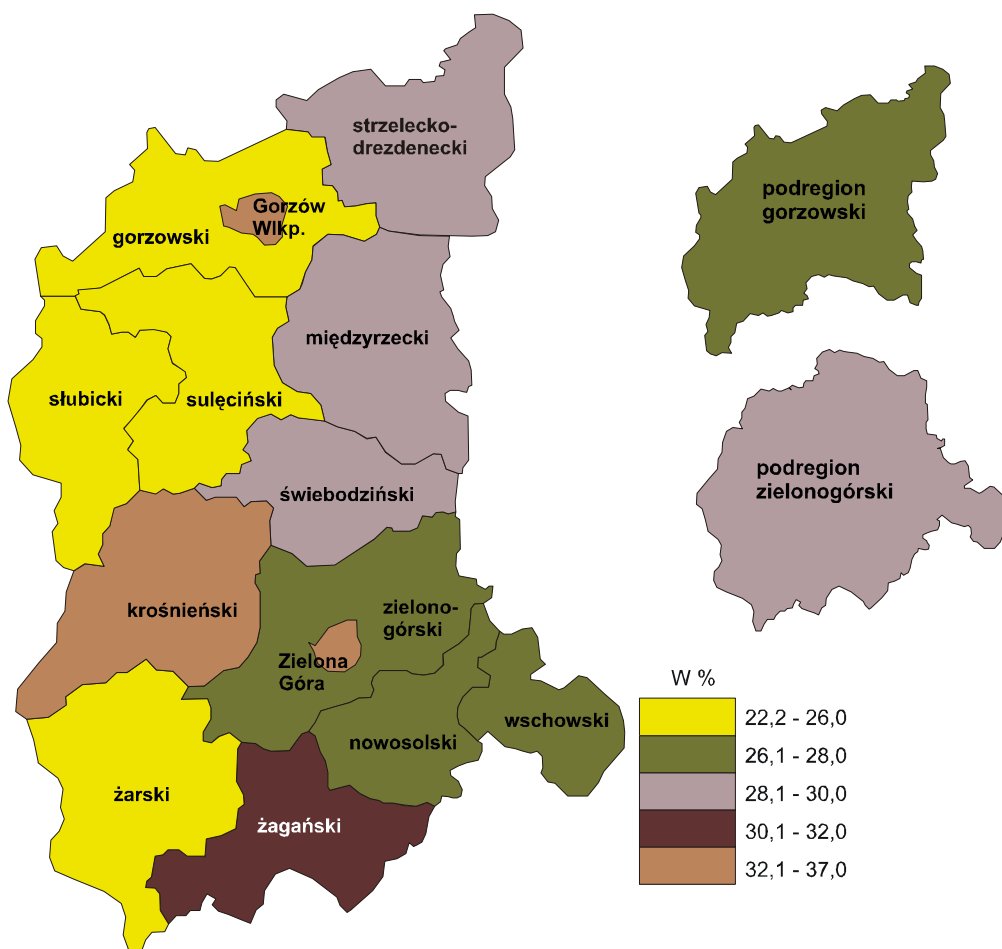
Tabl. 3. **Placówki gastronomiczne w turystycznych obiektach zbiorowego zakwaterowania według rodzajów obiektów**
Stan w dniu 31 VII

Rodzaj obiektu	Restauracje	Bary i kawiarnie	Stołówki	Punkty gastronomiczne
OGÓLEM 2007	101	88	62	57
2008	114	97	65	64
w tym:				
Hotele	51	35	5	8
Motele	9	3	-	-
Pensjonaty	6	6	2	1
Inne obiekty hotelowe	34	17	5	7
Domy wycieczkowe	-	1	-	-
Szkolne schroniska młodzieżowe	-	-	3	-
Ośrodki wczasowe	5	10	17	18
Ośrodki kolonijne	-	1	4	1
Ośrodki szkoleniowo-wypoczynkowe	7	14	20	9
Zespoły ogólnodostępnych domków turystycznych	1	4	3	5
Kempingi	-	2	1	11
Pozostałe niesklasyfikowane	1	3	2	-

Rozmieszczenie bazy noclegowej turystyki na terenie województwa jest nierównomierne. W szczycie sezonu, tj. na koniec lipca 2008 r. najwięcej obiektów noclegowych zbiorowego zakwaterowania znajdowało się na terenie powiatu świebodzińskiego (48), międzyrzeckiego (47), wschowskiego (36), sulęcińskiego (32), słubickiego (30) i strzelecko-drezdeneckiego (24). Podaż miejsc noclegowych (17,3 tys.) na terenie tych powiatów stanowiła 70,3% ogólnej liczby miejsc noclegowych w województwie. W 2008 r. wymienione powiaty przyjęły na nocleg 397,6 tys. turystów, w tym najwięcej powiat świebodziński - 100,1 tys. gości. Ponadto we wskazanych powiatach udzielono łącznie ponad 60% wszystkich noclegów w województwie: świebodziński (15,5%), międzyrzecki (11,0%), wschowski (9,2%), słubicki i strzelecko-drezdenecki (po 9,1%) i sulęciński (8,4%).

Stopecz wykorzystania miejsc noclegowych w 7 z 14 powiatów był wyższy od przeciętnego w województwie i wyniósł najwięcej w miastach na prawach powiatu: Gorzowie Wlkp. i Zielonej Górze, odpowiednio - 37,0% i 33,2%, następnie w powiecie krośnieńskim - 32,3%, żagańskim - 30,2%, strzelecko - drezdeneckim - 29,5%, świebodzińskim - 28,9% i międzyrzeckim - 28,1%. Najniższy stopień wykorzystania miejsc noclegowych odnotowano, podobnie jak w 2007 r., w powiatach żarskim - 22,2% i gorzowskim - 22,7%.

STOPIEŃ WYKORZYSTANIA MIEJSC NOCLEGOWYCH
WEDŁUG PODREGIONÓW I POWIATÓW W 2008 R.



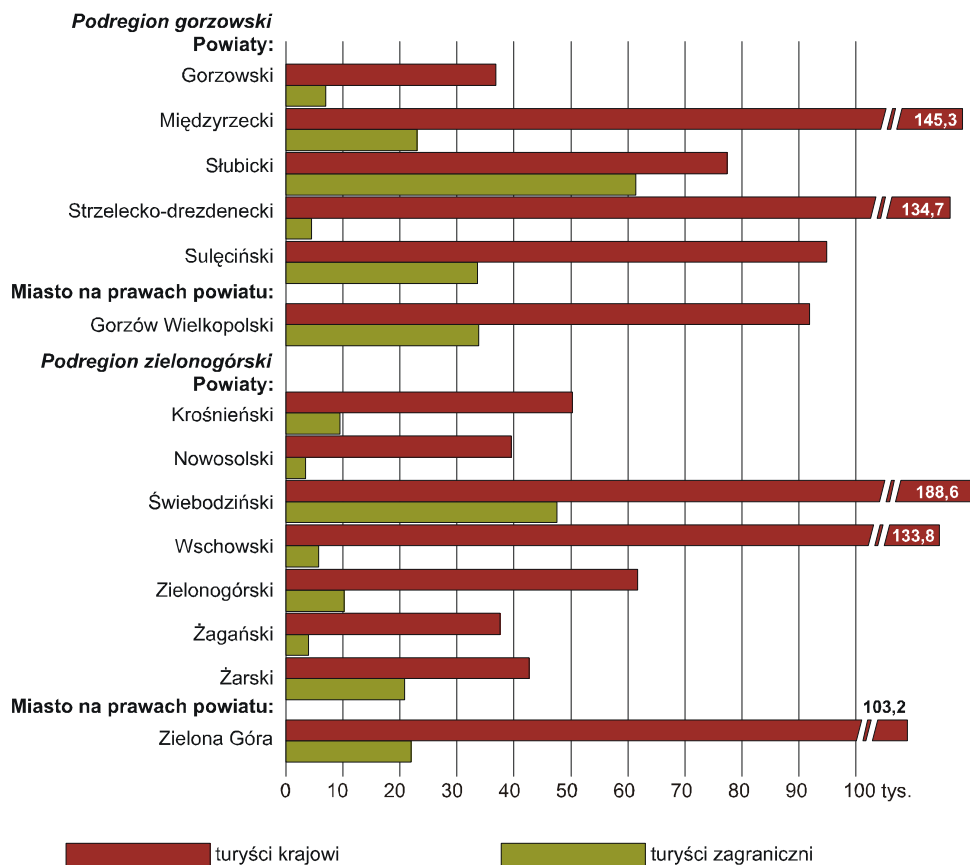
W końcu lipca 2008 r. najwięcej obiektów z grupy hotelowych występowało w powiecie żarskim (18), słubickim (17), świebodzińskim (15), i międzyrzeckim (14). Hotele najliczniej występowały w powiecie świebodzińskim (10), Zielonej Górze (9) i powiecie słubickim (8). Najwyższy stopień wykorzystania miejsc noclegowych w grupie obiektów hotelowych odnotowano w Gorzowie Wlkp. (38,3%), natomiast największą liczbę miejsc noclegowych oferowały powiaty słubicki (998) i świebodziński (971).

W grupie pozostałych obiektów zbiorowego zakwaterowania, największe skupiska zanotowano w powiecie międzyrzeckim i świebodzińskim (po 33 obiekty) oraz wschowskim (29). Były to głównie ośrodki wczasowe, ośrodki szkoleniowo-wypoczynkowe i pola biwakowe.

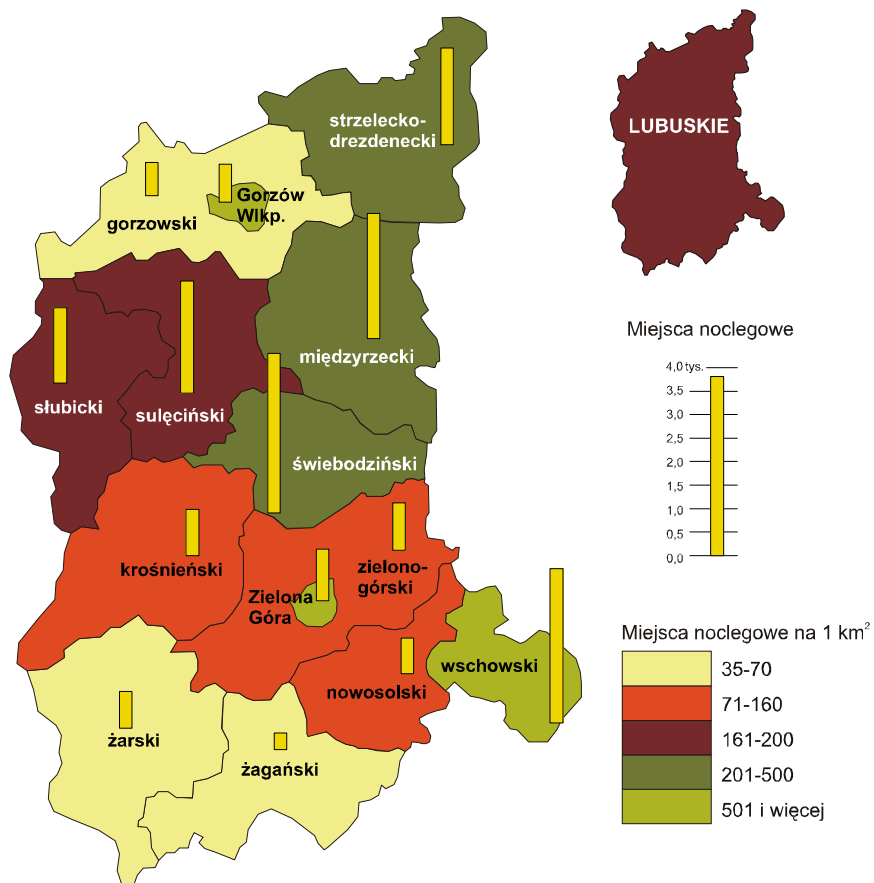
Pozostałe obiekty zbiorowego zakwaterowania mają charakter typowo wakacyjny, dlatego wzmożony ruch noclegowy zaczynał się w maju (19,9 tys. korzystających) i wyraźnie malał w październiku (9,2 tys.). Liczba osób korzystających z tych obiektów na początku roku jest porównywalna do liczby nocujących w ostatnich miesiącach roku.

W 2008 r. najwięcej turystów zagranicznych skorzystało z noclegu w powiecie słubickim (50,6 tys. osób), świebodzińskim (37,5 tys.), sulęcińskim (30,5 tys.), międzyrzeckim (16,9 tys.), Gorzowie Wlkp. (16,0 tys.) oraz Zielonej Górze (12,4 tys.).

UDZIELONE NOCLEGI WEDŁUG POWIATÓW W 2008 R.



POJEMNOŚĆ I GĘSTOŚĆ BAZY NOCLEGOWEJ W 2008 R. Stan w dniu 31 VII



Tabl. 4. Turystyczne obiekty noclegowe zbiorowego zakwaterowania i ich wykorzystanie według podregionów i powiatów

WYSZCZEGÓLNIENIE a- 2007 b- 2008	Obiekty ^a	Miejsca noclegowe ^a		Korzystający z noclegów		Udzielone noclegi		
		ogółem	w tym całoroczne	ogółem	w tym turyści zagraniczni	ogółem	w tym turystom zagranicznym	
WOJEWÓDZTWO	a	319	22684	11055	649679	178981	1435725	262151
	b	335	24578	11473	703590	196296	1524694	286358
Podregion gorzowski	a	155	10870	5941	338220	118998	713283	160131
	b	157	11483	5664	357655	119038	744301	163222
Powiaty:								
Gorzowski	a	14	817	443	18193	4137	36329	11718
	b	13	796	422	21983	3119	43821	6979
Międzyrzecki	a	48	2984	1231	58684	16386	134253	19199
	b	47	3001	1216	65493	16904	168296	23010
Słubicki.....	a	28	1630	1198	98350	54389	133909	63760
	b	30	1805	1334	97654	50582	138760	61346
Strzelecko-drezdenecki	a	21	2111	1051	25164	2184	147078	6074
	b	24	2681	725	26769	1948	139219	4483
Sulęciński.....	a	32	2301	991	58325	23378	99670	26054
	b	32	2305	1072	76276	30504	128526	33620
Miasto na prawach powiatu								
Gorzów Wlkp.	a	12	1027	1027	79504	18524	162044	33326
	b	11	895	895	69480	15981	125679	33784
Podregion zielonogórski	a	164	11814	5114	311459	59983	722442	102020
	b	178	13095	5809	345935	77258	780393	123136
Powiaty:								
Krośniński	a	19	1130	301	17562	2368	49846	9318
	b	18	1107	314	20316	3243	59747	9481
Nowosolski.....	a	11	532	276	21027	1490	41191	2467
	b	13	851	270	20928	1378	43025	3437
Świebodziński	a	47	3563	1548	81355	18461	221460	30900
	b	48	3813	1742	100084	37482	236049	47499
Wschowski	a	33	3576	509	30936	906	143262	2323
	b	36	3686	660	31309	1579	139554	5782
Zielonogórski	a	13	729	567	32979	7458	69035	11787
	b	17	1136	692	33623	6082	71919	10209
Żagański	a	9	402	402	24262	3322	33751	4474
	b	9	400	400	26731	2584	41503	3959
Żarski	a	18	792	641	36466	11570	55115	16089
	b	21	877	726	41371	12464	63468	20813
Miasto na prawach powiatu								
Zielona Góra	a	14	1090	870	66872	14408	108782	24662
	b	16	1225	1005	71573	12446	125128	21956

^a Stan w dniu 31 VII.