



Urząd Statystyczny w Zielonej Górze
65-954 Zielona Góra, ul. Spokojna 1
www.stat.gov.pl/zg



TURYSTYKA W WOJEWÓDZTWIE LUBUSKIM W 2010 R.



Przy publikowaniu danych US prosimy o podanie źródła

Lubuski Ośrodek Badań Regionalnych

Kierownik - tel. 68 3223 192,
Informatorium statystyczne - 68 3223 119, 68 3223 128, 68 3223 147,
Analizy statystyczne - tel. 68 3223 193, 68 3223 190
Skład i opracowanie graficzne - tel. 68 3223 166

Opracowanie merytoryczne:
Iwona Goździcka

Opracowanie graficzne:
Edyta Leśniarek



Informacje zawarte w niniejszym opracowaniu dotyczą stanu i wykorzystania turystycznych obiektów zbiorowego i indywidualnego zakwaterowania w 2010 r. Źródłem prezentowanych danych jest stałe badanie statystyczne Głównego Urzędu Statystycznego prowadzone w cyklu miesięcznym na formularzach KT-1. Od 2010 r. w badaniu ujmowane są również pokoje gościnne oraz kwatery agroturystyczne (obiekty indywidualnego zakwaterowania) posiadające 10 i więcej miejsc noclegowych.

Podstawowe pojęcia:

Baza noclegowa turystyki obejmuje turystyczne obiekty zbiorowego zakwaterowania, a od 2010 r. także obiekty indywidualnego zakwaterowania, tj. pokoje gościnne oraz kwatery agroturystyczne posiadające 10 i więcej miejsc noclegowych.

Obiekty zbiorowego zakwaterowania:

- *obiekty hotelowe:* hotele, motele, pensjonaty, inne obiekty hotelowe, do których zalicza się obiekty spełniające zadania hotelu, motelu lub pensjonatu, którym nie została nadana kategoria (np. zajazdy, gościńce, zamki) oraz obiekty, które świadczą usługi hotelarskie (np. codzienne sprzątnięcie).
- *pozostałe obiekty:* domy wycieczkowe, schroniska, schroniska młodzieżowe, szkolne schroniska młodzieżowe, ośrodki wczasowe, ośrodki kolonijne, ośrodki szkoleniowo-wypoczynkowe, domy pracy twórczej, zespoły domków turystycznych, kempingi, pola biwakowe, hostele, zakłady uzdrowiskowe, pokoje gościnne/kwatery prywatne, kwatery agroturystyczne oraz pozostałe niesklasyfikowane obiekty wykorzystywane dla potrzeb turystyki (np. internaty, domy studenckie, hotele robotnicze).

Turysta – osoba podróżująca do miejsca znajdującego się poza jej zwykłym otoczeniem, na czas nie dłuższy niż 12 kolejnych miesięcy, jeśli podstawowym celem podróży nie jest podjęcie działalności zarobkowej wynagradzanej ze środków pochodzących z odwiedzanego miejsca oraz korzystająca z miejsc zbiorowego zakwaterowania w odwiedzanym miejscu przynajmniej przez jedną noc.

Korzystający z noclegów – liczba osób (turystów), które rozpoczęły pobyt w obiekcie w danym miejscu, tj. zostały zameldowane.

Udzielone noclegi (osobo noce) – to liczba turystów pomnożona przez liczbę dni (nocy) ich pobytu.

Stopień wykorzystania obiektu – wyrażony w procentach – wynika z porównania udzielonych noclegów do nominalnej liczby miejsc noclegowych (suma miejsc noclegowych przygotowanych dla turystów w każdym dniu działalności obiektu), a dodatkowo dla hoteli, moteli, pensjonatów i innych obiektów hotelowych, z porównania wynajętych pokoi do nominalnej liczby pokoi.

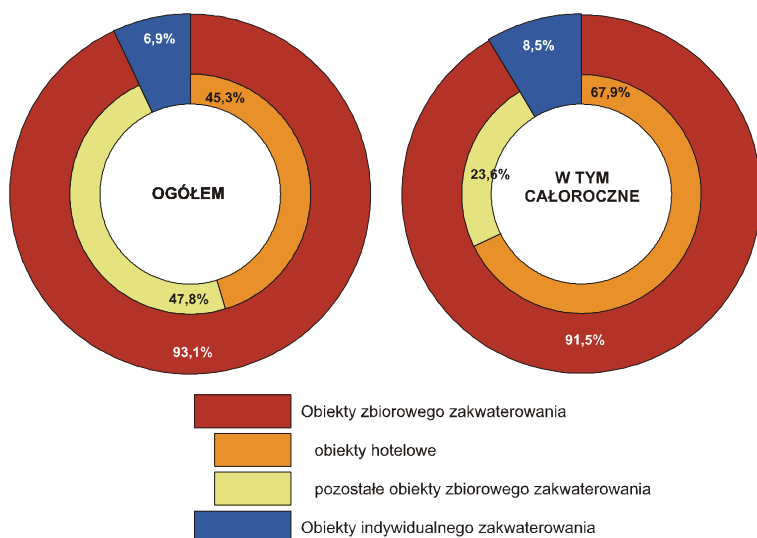
Dane o obiektach i miejscach noclegowych (całorocznych i sezonowych) podano według stanu w dniu 31 VII. W informacjach nie uwzględniono miejsc w obiektach przejściowo nieczynnych z powodu przebudowy, remontu itp.

Ze względu na zaokrąglenia danych w niektórych przypadkach sumy składników mogą różnić się nieznacznie od podanych wielkości „ogółem”.

Lubuska baza noclegowa według stanu z końca lipca 2010 r. liczyła 298 obiektów zbiorowego zakwaterowania (wobec 306 obiektów zarejestrowanych w analogicznym okresie 2009 r.) oraz 22 obiekty indywidualnego zakwaterowania, tj. 13 pokoi gościnnych i 9 kwater agroturystycznych.

W grupie obiektów zbiorowego zakwaterowania mieściło się 145 obiektów hotelowych, tj. o 8 więcej niż przed rokiem, w tym 66 hoteli, 13 moteli i 9 pensjonatów oraz 153 pozostałe obiekty zbiorowego zakwaterowania, na które składało się m.in. 38 ośrodków wczasowych, 28 ośrodków szkoleniowo-wypoczynkowych, 21 zespołów domków turystycznych i tyle samo pól biwakowych. Liczba pozostałych obiektów zbiorowego zakwaterowania była o 16 mniejsza niż na koniec lipca 2009 r., na co wpłynęło m.in. zmniejszenie liczby ośrodków szkoleniowo-wypoczynkowych (o 7 obiektów), ośrodków wczasowych (o 4 obiekty) oraz pól biwakowych (o 4).

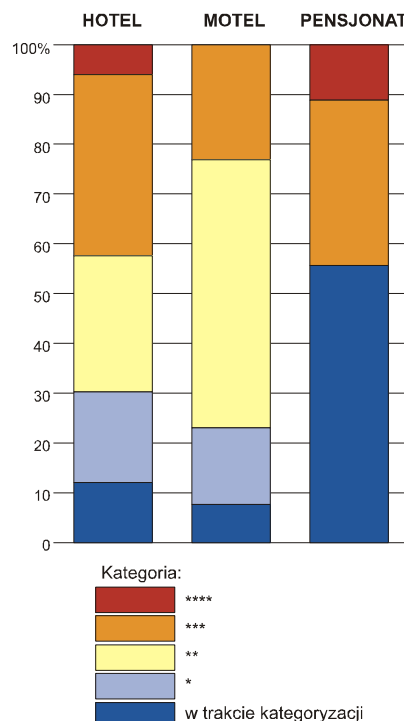
Struktura turystycznych obiektów noclegowych według rodzajów obiektów w 2010 r.



Obiekty zbiorowego zakwaterowania

Wśród turystycznych obiektów zbiorowego zakwaterowania 194 oferowały wypoczynek całoroczny (o 3 mniej niż na koniec lipca 2009 r.). Było to 99,3% obiektów hotelowych oraz 32,7% pozostałych obiektów zbiorowego zakwaterowania. W bazie noclegowej województwa mieści się, podobnie jak przed rokiem, 78 obiektów skategoryzowanych. Zwiększyła się natomiast liczba obiektów będących w trakcie kategoryzacji. W 2010 r. było ich 15 tj. o 5 więcej niż na koniec lipca 2009 r. Spośród obiektów hotelowych, obok 24 trzygwiazdkowych, 18 – dwugwiazdkowych i 4 – czterogwiazdkowych hoteli, do dyspozycji podróżujących pozostawało m.in. 7 dwugwiazdkowych i 3 trzygwiazdkowe motele oraz trzy- i czterogwiazdkowe pensjonaty w liczbie odpowiednio 3 i 1. Niższy standard usług (na poziomie kategorii oznaczonej jedną gwiazdką) oferowało 12 lubuskich hoteli i 2 motele.

Struktura obiektów hotelowych według kategorii w 2010 r. Stan w dniu 31 VII)



Zmniejszenie liczby turystycznych obiektów zbiorowego zakwaterowania w relacji do stanu na koniec lipca 2009 r. (o 2,6%) przyczyniło się do ograniczenia liczby miejsc noclegowych dostępnych w lubuskiej bazie noclegowej do 20,3 tys., tj. o 13,1%. Oznacza to, że w ciągu roku ubyło ok. 3,0 tys. miejsc noclegowych, najwięcej w grupie pozostałych obiektów zbiorowego zakwaterowania (2,3 tys.), w tym w ośrodkach wczasowych (0,8 tys.), na polach biwakowych (0,8 tys.) oraz w ośrodkach szkoleniowo-wypoczynkowych (0,7 tys.).

Na 1 obiekt zbiorowego zakwaterowania przypadają przeciętnie około 68 miejsc noclegowych (wobec 76 miejsc na 1 obiekt na koniec lipca 2009 r.). W jednym obiekcie hotelowym były średnio 52 miejsca, natomiast liczba miejsc noclegowych w przeliczeniu na jeden obiekt z grupy pozostałych

obiektów zbiorowego zakwaterowania wyniosła ponad 84.

Miejsca w całorocznych obiektach zbiorowego zakwaterowania stanowiły 52,4% oferowanych w Lubuskim miejsc noclegowych, tj. o 1,9 pkt proc. więcej niż przed rokiem, jednak ich liczba w wartościach bezwzględnych zmniejszyła się o 1,2 tys. (tj. o 9,9%), pomimo wzrostu liczby obiektów całorocznych (o 1,6%).

Turystyczne obiekty zbiorowego zakwaterowania

Stan w dniu 31 VII

Wyszczególnienie	Obiekty			Miejsca noclegowe		
	2009	2010		2009	2010	
	w wartościach bezwzględnych		2009=100	w wartościach bezwzględnych		2009=100
OGÓŁEM.....	306	298	97,4	23328	20283	86,9
w tym całoroczne	191	194	101,6	11787	10619	90,1
Obiekty hotelowe	137	145	105,8	8205	7484	91,2
Hotele	63	66	104,8	4713	4597	97,5
Motele	10	13	130,0	472	541	114,6
Pensjonaty	8	9	112,5	378	453	119,8
Inne obiekty hotelowe	56	57	101,8	2642	1893	71,7
Pozostałe obiekty – razem	169	153	90,5	15123	12799	84,6
Domy wycieczkowe	1	-	-	31	-	-
Schroniska	1	1	100,0	25	25	100,0
Schroniska młodzieżowe	4	3	75,0	208	166	79,8
Szkolne schroniska młodzieżowe	11	11	100,0	533	528	99,1
Ośrodki wczasowe	42	38	90,5	4405	3557	80,7
Ośrodki kolonijne	5	5	100,0	629	808	128,5
Ośrodki szkoleniowo-wypoczynkowe	35	28	80,0	3567	2882	80,8
Zespoły domków turystycznych	20	21	105,0	1308	1440	110,1
Kempingi	3	2	66,7	555	177	31,9
Pola biwakowe	25	21	84,0	2822	1980	70,2
Pozostałe obiekty noclegowe ..	22	23	104,5	1040	1236	118,8

Podobnie jak we wcześniejszych latach, na koniec lipca 2010 r. większość miejsc noclegowych (63,1%) koncentrowało się w grupie pozostałych obiektów zbiorowego zakwaterowania, w tym głównie w ośrodkach wczasowych – 17,5%, w ośrodkach szkoleniowo-wypoczynkowych – 14,2% oraz na polach biwakowych – 9,8%. W ofercie obiektów hotelowych było łącznie 7,5 tys. miejsc (tj. 36,9% ogółu miejsc noclegowych), w tym 22,7% w hotelach, a 9,3% – w innych obiektach hotelowych (tj. w hotelach, motelach, pensjonatach, którym nie została nadana żadna kategoria, a także w obiektach świadczących usługi hotelowe, m.in. w domach gościnnych, zajazdach).

Odmienne kształtowała się struktura miejsc noclegowych w obiektach całorocznych. Najwięcej miejsc noclegowych dostępnych przez cały rok oferowały obiekty hotelowe (69,8% ogółu całorocznych miejsc noclegowych), w tym głównie hotele – 43,3% oraz inne obiekty hotelowe – 17,8%. Spośród pozostałych obiektów zbiorowego zakwaterowania, które dysponowały łącznie 30,2% wszystkich miejsc całorocznych, najwięcej mieściło się w ośrodkach szkoleniowo-wypoczynkowych –

12,8%, w pozostałych obiektach noclegowych (np. w internatach, domach studenckich, hotelach pracowniczych) – 8,1%, w ośrodkach wczasowych – 4,6% oraz w szkolnych schroniskach młodzieżowych – 2,2%.

Obiekty indywidualnego zakwaterowania

W 22 lubuskich obiektach indywidualnego zakwaterowania było łącznie 317 miejsc noclegowych: 169 w pokojach gościnnych, a pozostałe 148 w kwaterach agroturystycznych. Na 1 obiekt z grupy obiektów indywidualnego zakwaterowania przypadało średnio 14 miejsc noclegowych.

Turystyczne obiekty indywidualnego zakwaterowania w 2010 r.

Stan w dniu 31 VII

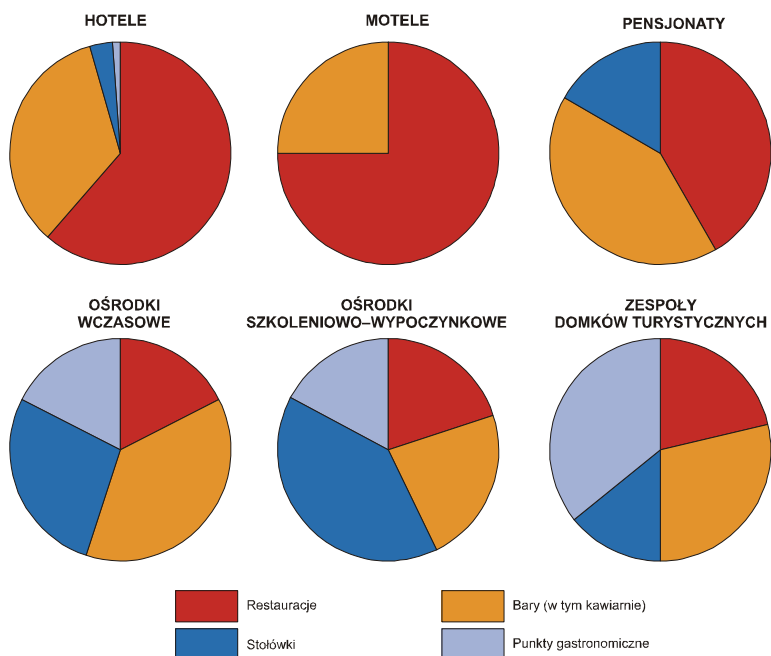
Wyszczególnienie	Obiekty	Miejsca noclegowe
OGÓŁEM	22	317
w tym całoroczne	18	272
Pokoje gościnne	13	169
Kwatery agroturystyczne ..	9	148

Przez cały rok do dyspozycji turystów pozostawało 18 obiektów indywidualnego zakwaterowania, które oferowały 272 miejsca: 134 w 10 obiektach z grupy pokoi gościnnych i 138 w 8 kwaterach agroturystycznych.

Placówki gastronomiczne

Atrakcyjność lubuskiej bazy noclegowej podnoszą 284 placówki gastronomiczne zlokalizowane na terenie turystycznych obiektów zbiorowego zakwaterowania. Według stanu na koniec lipca 2010 r. było to: 116 restauracji (o 9 więcej w relacji do stanu z 2009 r.), 89 barów, kawiarni, jadalni (o 4 mniej niż przed rokiem), 50 stołówek (o 10 mniej) i 29 punktów gastronomicznych np. smażalni, pijalni, lodziarni czy bufetów (o 12 mniej w stosunku do stanu z 2009 r.).

**Struktura placówek gastronomicznych
w wybranych obiektach zbiorowego zakwaterowania w 2010 r.
Stan w dniu 31 VII**



Większość restauracji i barów zlokalizowana była w obiektach hotelowych, odpowiednio 82,8% i 62,9%, w tym 48,3% restauracji i 34,8% barów mieściło się w hotelach. Z kolei stołówki i punkty gastronomiczne częściej mieściły się na terenie obiektów z grupy pozostałych obiektów zbiorowego zakwaterowania. Było tak w przypadku 82,0% stołówek i 82,8% punktów gastronomicznych.

**Placówki gastronomiczne w wybranych turystycznych obiektach zbiorowego zakwaterowania w 2010 r.
Stan w dniu 31 VII**

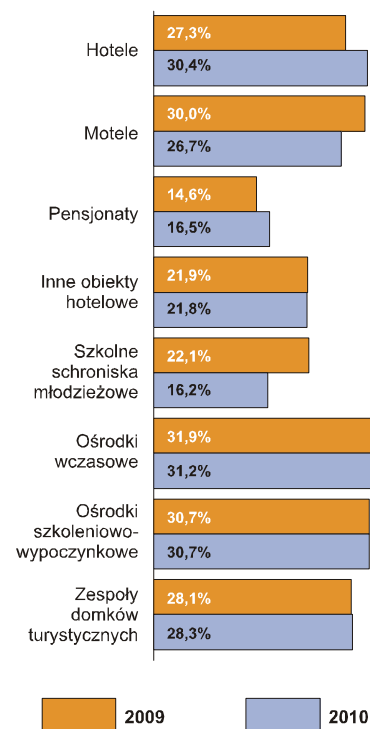
Wyszczególnienie	Restauracje	Bary (w tym kawiarnie)	Stołówki	Punkty gastronomiczne
	na 10 obiektów			
OGÓŁEM	3,9	3,0	1,7	1,0
Obiekty hotelowe.....	6,6	3,9	0,6	0,3
Hotele	8,5	4,7	0,5	0,2
Motele.....	9,2	3,1	-	-
Pensjonaty.....	5,6	5,6	2,2	-
Inne obiekty hotelowe.....	4,0	2,8	0,7	0,7
Pozostałe obiekty zbiorowego zakwaterowania	1,3	2,2	2,7	1,6
w tym:				
ośrodki wczasowe.....	1,8	3,9	2,9	1,8
ośrodki szkoleniowo-wypoczynkowe.....	2,5	2,9	5,0	2,1
zespoły domków turystycznych.....	1,4	1,9	1,0	2,4

Na terenie obiektów indywidualnego zakwaterowania zlokalizowanych było 7 placówek gastronomicznych, w tym 6 stołówek: 4 w kwaterach agroturystycznych i 2 w obiektach zakwalifikowanych jako pokoje gościnne.

WYKORZYSTANIE OBIEKTÓW NOCLEGOWYCH TURYSTYKI

W 2010 r. z oferty lubuskiej bazy noclegowej skorzystało 635,0 tys. turystów, którym udzielono 1342,0 tys. noclegów. Stopień wykorzystania miejsc noclegowych wyniósł 27,1%, przy czym w obiektach hotelowych wykorzystanie miejsc ukształtowało się na poziomie 26,9%, w pozostałych obiektach zbiorowego zakwaterowania – 27,4%, a w obiektach indywidualnego zakwaterowania – 17,7%.

Stopień wykorzystania miejsc noclegowych w wybranych obiektach



Obiekty zbiorowego zakwaterowania

Wyniki badania GUS wskazują, że w 2010 r. z noclegów w turystycznych obiektach zbiorowego zakwaterowania skorzystało 626 tys. osób, tj. o 2,5% więcej niż w 2009 r., którym udzielono łącznie 1320,0 tys. noclegów. Wzrosła liczba turystów korzystających z noclegów w obiektach hotelowych – o 4,8%, w tym w

hotelach o 12,9%. Jednocześnie obserwowano spadek popularności obiektów z grupy pozostałych obiektów zbiorowego zakwaterowania, w których nocowało o 4,4% turystów mniej niż w 2009 r. Podobnie, jak w 2009 r. średnia długość pobytu w obiektach zbiorowego zakwaterowania wyniosła 2,1 dnia.

Wykorzystanie turystycznych obiektów zbiorowego zakwaterowania

Wyszczególnienie	Korzystający			Udzielone noclegi		
	2009	2010		2009	2010	
	w wartościach bezwzględnych	2009=100		w wartościach bezwzględnych	2009=100	
OGÓŁEM	610687	625965	102,5	1307148	1319987	101,0
w tym całoroczne	549267	576252	104,9	973311	1040744	106,9
Obiekty hotelowe	457262	479221	104,8	673577	723223	107,4
Hotele	298768	337284	112,9	430224	485488	112,8
Motele	40464	41636	102,9	48170	50137	104,1
Pensjonaty	13204	13218	100,1	21006	26079	124,2
Inne obiekty hotelowe	104826	87083	83,1	174177	161519	92,7
Pozostałe obiekty	153425	146744	95,6	633571	596764	94,2
Domy wycieczkowe	482	-	-	593	-	-
Schroniska	193	170	88,1	486	274	56,4
Schroniska młodzieżowe	4100	4442	108,3	8145	7778	95,5
Szkolne schroniska młodzieżowe	6024	6516	108,2	23855	19351	81,1
Ośrodki wczasowe	39611	41722	105,3	184684	174952	94,7
Ośrodki kolonijne	2840	5215	183,6	27260	34445	126,4
Ośrodki szkoleniowo-wypoczynkowe	54638	52016	95,2	237960	193783	81,4
Domy pracy twórczej	17	-	x	30	-	x
Zespoły domków turystycznych	12678	13985	110,3	46140	58506	126,8
Kempingi	2265	1192	52,6	13072	9991	76,4
Pola biwakowe	11484	3698	32,2	42399	20676	48,8
Hostele	224	98	43,8	787	423	53,7
Pozostałe obiekty noclegowe	18869	17690	93,8	48160	76585	159,0

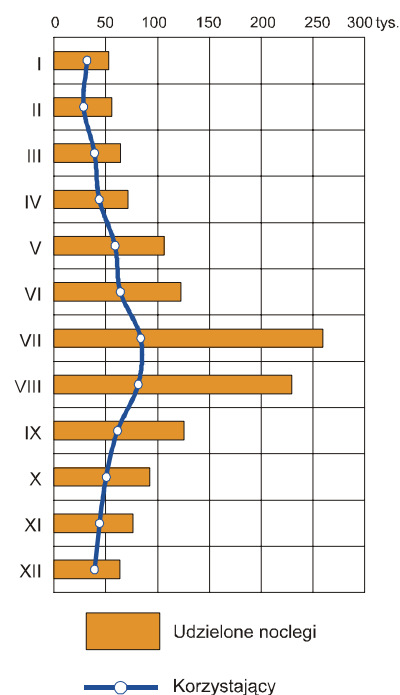
Większość turystów – 76,6% korzystających z oferty obiektów zbiorowego zakwaterowania, zdecydowało się na nocleg w obiektach hotelowych, w których w 2010 r. wynajęto łącznie 451,7 tys. pokoi, tj. o 6,5% więcej niż w 2009 r. W hotelach 337,3 tys. osób wynajęto łącznie 306,6 tys. pokoi, przy czym 43,8% gości nocujących w hotelach wybrało obiekt o standardzie odpowiadającym trzem gwiazdkom, 21,4% – obiekt dwugwiazdkowy, a 6,9% – czterogwiazdkowy.

Dużym zainteresowaniem cieszyły się inne obiekty hotelowe (np. zajazdy, wille, zamki), w których nocowało 87,1 tys. turystów wynajmując 95,9 tys. pokoi. W hotelach, motelach, pensjonatach i innych obiektach hotelowych udzielono łącznie 723,2 tys. noclegów, tj. o 7,4% więcej niż w 2009 r., w tym 485,5 tys. w hotelach. Tym samym średnia długość pobytu w obiektach hotelowych wyniosła 1,5 dnia (w hotelach 1,4 dnia).

W pozostałych obiektach zbiorowego zakwaterowania przebywało dalsze 23,4% turystów, w tym 8,3% – w ośrodkach szkoleniowo wypoczynkowych, 6,7% – w ośrodkach wczasowych, a 2,2% – w zespołach domków turystycznych. Liczba udzielonych noclegów w tej grupie obiektów zmniejszyła się w skali roku

o 5,8%, tj. do 596,8 tys., a średnia długość pobytu wyniosła 4,1 dnia. Najdłużej turyści przebywali w kempingach i w ośrodkach kolonijnych – odpowiednio 8,4 i 6,6 dnia, a najkrócej w schroniskach – 1,6 dnia.

Udzielone noclegi oraz turyści korzystający z noclegów w turystycznych obiektach zbiorowego zakwaterowania w 2010 r.



Obiekty indywidualnego zakwaterowania

Na pobyt w obiektach indywidualnego zakwaterowania w 2010 r. zdecydowało się 9,0 tys. turystów, z których 70,6% nocowało w pokojach gościnnych, a pozostali – w kwatery agroturystycznych.

Wykorzystanie turystycznych obiektów indywidualnego zakwaterowania w 2010 r.

Wyszczególnienie	Korzystający	Udzielone noclegi
OGÓŁEM	8985	22046
w tym całoroczne	8470	20326
Pokoje gościnne	6341	12374
Kwatery agroturystyczne	2644	9672

W pokojach gościnnych turyści przebywali średnio przez 2 dni,

a w kwaterach agroturystycznych – przez 3,7 dnia. Stopień wykorzystania miejsc noclegowych korzystniej kształtował się dla kwater agroturystycznych – na poziomie 19,4%. W przypadku obiektów zaliczanych do pokoi gościnnych miejsca noclegowe były wykorzystane w 16,5%.

TURYŚCI ZAGRANICZNI

Istotną dla lubuskiego rynku usług noclegowych grupą gości są turyści zagraniczni, których w 2010 r. było 163,1 tys., tj. 25,7% korzystających z bazy noclegowej, przy czym 98,2% turystów zatrzymało się w obiektach zbiorowego zakwaterowania, a dalsze 1,8% – w kwaterach agroturystycznych i pokojach gościnnych. Turystom zagranicznym udzielono łącznie 230,1 tys. noclegów, co stanowiło 17,1% wszystkich noclegów udzielonych w 2010 r.

Wykorzystanie turystycznych obiektów zbiorowego zakwaterowania przez turystów zagranicznych

Wyszczególnienie	Korzystający			Udzielone noclegi		
	2009	2010		2009	2010	
	w wartościach bezwzględnych	2009=100		w wartościach bezwzględnych	2009=100	
OGÓŁEM	151568	160148	105,7	215197	225893	105,0
Obiekty hotelowe	140501	151190	107,6	185717	199710	107,5
Hotele	104117	123683	118,8	139206	158175	113,6
Motele	18144	15802	87,1	18857	17242	91,4
Pensjonaty	1728	1710	99,0	3373	3202	94,9
Inne obiekty hotelowe	16512	9995	60,5	24281	21091	86,9
Pozostałe obiekty	11067	8958	80,9	29480	26183	88,8
Domy wycieczkowe	45	-	x	54	-	x
Schroniska	16	13	81,3	56	13	23,2
Schroniska młodzieżowe	274	129	47,1	455	254	55,8
Szkolne schroniska młodzieżowe	416	358	86,1	1373	1370	99,8
Ośrodki wczasowe	1320	1610	122,0	9127	10275	112,6
Ośrodki szkoleniowo – wypoczynkowe	1454	1943	133,6	4310	4863	112,8
Zespoły domków turystycznych	942	748	79,4	3010	2449	81,4
Kempingi	404	30	7,4	2439	41	1,7
Pola biwakowe	313	277	88,5	833	793	95,2
Hostele	23	-	x	323	-	x
Pozostałe obiekty noclegowe	5860	3850	65,7	7500	6125	81,7

Największym zainteresowaniem wśród turystów zagranicznych cieszyła się oferta obiektów hotelowych, w tym głównie hoteli, z której skorzystało odpowiednio 92,7% i 75,8% turystów zagranicznych. Najwięcej, 60,4% turystów zagranicznych zdecydowało się na pobyt w hotelach o standardzie odpowiadającym trzem gwiazdkom, a 16,0% – nocowało w hotelach dwugwiazdkowych.

Z uwagi na to, że turyści zagraniczni najczęściej wybierają pobyt w hotelach, stanowią oni znaczący odsetek ogółu gości hotelowych. W 2010 r. na 337,3 tys. osób nocujących w hotelach, 36,7% stanowili goście zagraniczni, a w przypadku hoteli oznaczonych trzema gwiazdkami – udział nocujących turystów zagranicznych wyniósł 50,5%.

Przebywający w Lubuskiem turyści zagraniczni to w 98,3% mieszkańcy Europy, w tym najwięcej – 25,8% stanowili mieszkańcy Rosji oraz mieszkańcy Niemiec – 22,6%. Wysoki był także odsetek turystów z Białorusi (11,2%), z Litwy (11,0%),

z Ukrainy (5,9%) oraz z Łotwy (4,6%). Dalsze 3,2% turystów stanowili mieszkańcy Niderlandów, 2,3% – Francji, a 2,2% – Danii. Ponadto w lubuskich obiektach zbiorowego zakwaterowania gościło m.in. 1,3 tys. turystów z Azji, 0,8 tys. – z Ameryki Północnej i 0,3 tys. – z Ameryki Południowej i Środkowej.

Większy niż w przypadku turystów krajowych był odsetek turystów zagranicznych korzystających z kwater agroturystycznych i pokoi gościnnych. W 2010 r. tego typu obiekty wybrało 1,8% ogółu turystów zagranicznych nocujących w Lubuskiem (wobec 1,3% turystów krajowych). Było to 2,9 tys. osób, tj. 32,5% ogółu turystów korzystających z oferty obiektów indywidualnego zakwaterowania, którym udzielono 4,2 tys. noclegów, tj. 19,1% wszystkich noclegów udzielonych w kwaterach agroturystycznych i pokojach gościnnych. Turyści zagraniczni częściej decydowali się na pobyt w pokojach gościnnych niż w kwaterach agroturystycznych. Było tak w przypadku 1,6% turystów zagranicznych goszczących w Lubuskiem, a liczba udzielonych im noclegów wyniosła 3,6 tys. Kwatery agroturystyczne na miejsce pobytu wybrało zaledwie 0,2% turystów zagranicznych.

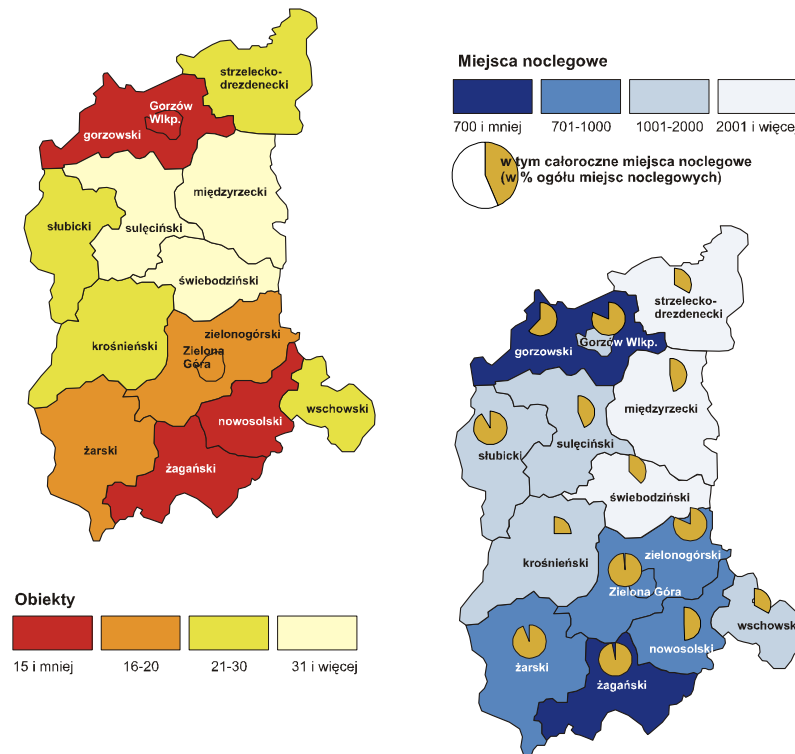
TURYSTYCZNE OBIEKTY NOCLEGOWE I ICH WYKORZYSTANIE WEDŁUG POWIATÓW

Baza noclegowa według powiatów

Najwięcej turystycznych obiektów noclegowych usytuowanych jest w powiatach: świebodzińskim (w 2010 r. było to 14,4% obiektów noclegowych w województwie), międzyrzeckim (13,4%), sulęcińskim (10,3%) oraz słubickim (8,8%). Są to powiaty, które wyróżnia bogactwo przyrodnicze i krajobrazowe lub przebiegające ważne międzynarodowe szlaki komunikacyjne. Według stanu na koniec lipca 2010 r. obiekty zlokalizowane w tych czterech powiatach

oferowały łącznie 49,4% miejsc noclegowych w Lubuskiem, przy czym tylko w powiecie słubickim były to w większości (w 91,1%) miejsca całoroczne. W pozostałych powiatach dominowały miejsca sezonowe. W powiecie świebodzińskim spośród 3,9 tys. miejsc noclegowych tylko 38,0% stanowiły miejsca dostępne przez cały rok. W powiecie sulęcińskim odsetek miejsc całorocznych wyniósł 43,7%, a w międzyrzeckim – 47,0%.

Obiekty i miejsca noclegowe według powiatów w 2010 r.
Stan w dniu 31 VII



Najmniej obiektów noclegowych występuje w powiecie żagańskim (2,5% obiektów noclegowych w województwie) oraz w powiecie nowosolskim (3,8%), w których na koniec lipca 2010 r. przygotowano odpowiednio 1,5% i 3,6% dostępnych w Lubuskiem miejsc noclegowych.

W bazie noclegowej wszystkich powiatów w przewadze są obiekty zbiorowego zakwaterowania, zarówno ze względu na liczbę obiektów jak i liczbę miejsc noclegowych, przy czym częściej są to obiekty niehotelowe (tj. zakwalifikowane do grupy pozostałych obiektów zbiorowego zakwaterowania). Najwięcej było ich w powiecie świebodzińskim (30 obiektów niehotelowych, tj. 68,2% obiektów zbiorowego zakwaterowania w powiecie) i międzyrzeckim (28 obiektów, tj. 68,3%), w których do dyspozycji turystów pozostawało odpowiednio 2,9 tys. i 1,9 tys. miejsc noclegowych (tj. 75,1% miejsc noclegowych w obiektach zbiorowego zakwaterowania w powiecie świebodzińskim i 74,5% – w międzyrzeckim). Najwięcej obiektów hotelowych zlokalizowanych było w powiecie słubickim – 17 obiektów oraz w powiecie żarskim – 16 obiektów, w których dostępnych było

odpowiednio 1,0 tys. i 0,6 tys. miejsc noclegowych, tj. 60,4% i 86,1% miejsc w obiektach zbiorowego zakwaterowania w tych powiatach.

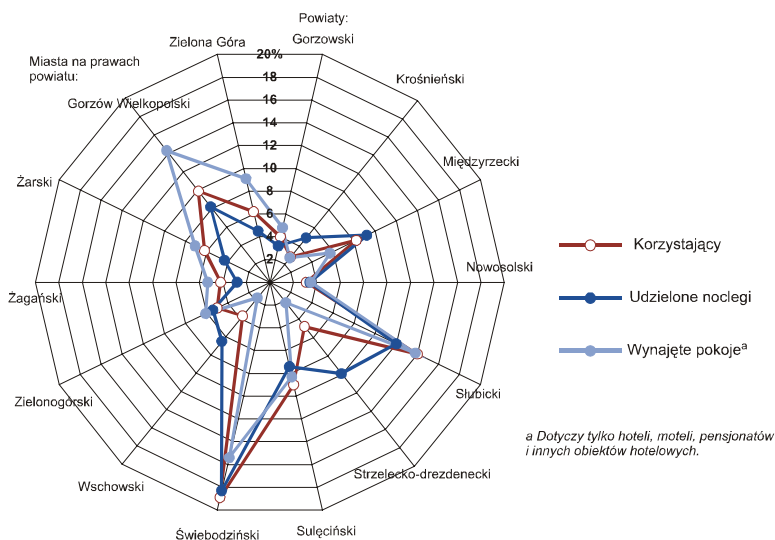
Największy odsetek obiektów indywidualnego zakwaterowania, tj. kwater agroturystycznych i pokoi gościnnych występuje w powiecie gorzowskim i krośnieńskim – po 14,3% obiektów noclegowych w tych powiatach oraz w żagańskim – 12,5%. Obiekty te zabezpieczają 5,2% miejsc noclegowych w powiecie gorzowskim, 1,9% - w powiecie krośnieńskim oraz 3,2% – w żagańskim. Największy udział w liczbie miejsc noclegowych mają obiekty indywidualnego zakwaterowania w powiecie żarskim – na poziomie 8,9%. Powiat ten koncentruje 22,1% wszystkich miejsc w obiektach indywidualnego zakwaterowania w województwie.

Wykorzystanie obiektów zbiorowego zakwaterowania według powiatów

Najwięcej turystów korzystających z obiektów zbiorowego zakwaterowania notowano w powiecie świebodzińskim (118,0 tys.) i słubickim (87,7 tys.), tj. łącznie 32,9% turystów nocujących w Lubuskiem, którym udzielono łącznie 399,3 tys. noclegów, tj. 30,3% wszystkich noclegów udzielonych w województwie. W powiatach tych notowano największy wzrost liczby turystów korzystających z oferty noclegowej w relacji do 2009 r.: w powiecie świebodzińskim o 19,3%, a w słubickim – o 16,5%. Są to jednocześnie powiaty najczęściej odwiedzane przez turystów zagranicznych. W 2010 r. z obiektów zbiorowego zakwaterowania w powiecie świebodzińskim korzystało 32,5% wszystkich gości zagranicznych w województwie, a w powiecie słubickim – 19,0%. Najmniej turystów korzystało z oferty noclegowej w powiecie krośnieńskim (2,8% turystów w Lubuskiem) i w powiecie nowosolskim

(3,1%), a liczba udzielonych im noclegów stanowiła łącznie 8,3% noclegów udzielonych w województwie. Najgłębszy spadek liczby udzielonych noclegów i liczby osób z nich korzystających zaznaczył się w powiecie wschowskim – odpowiednio o 31,8% i 27,0%.

Struktura korzystających, udzielonych noclegów i wynajętych pokoi w obiektach zbiorowego zakwaterowania według powiatów w 2010 r.



Biorąc pod uwagę miasta wojewódzkie, większym zainteresowaniem turystów cieszył się Gorzów Wielkopolski, w którym z oferty obiektów zbiorowego zakwaterowania w 2010 r. skorzystało 62,1 tys. osób, tj. o 10,6% więcej niż w 2009 r., w tym 10,8 tys. turystów zagranicznych. Z kolei w Zielonej Górze liczba gości wyniosła 39,0 tys., tj. o 18,3% mniej niż w 2009 r., w tym 7,2 tys. z zagranicy. Liczba udzielonych w Gorzowie Wielkopolskim noclegów wyniosła 108,7 tys., a w Zielonej Górze – 58,7 tys.

Wykorzystanie turystycznych obiektów zbiorowego zakwaterowania według powiatów w 2010 r.

Wyszczególnienie	Korzystający		Udzielone noclegi		Wynajęte pokoje ^a	
	2010	2009=100	2010	2009=100	2010	2009=100
WOJEWÓDZTWO	625965	102,5	1319987	101,0	451656	106,5
Powiaty:						
Gorzowski.....	24944	105,3	42806	100,1	21496	110,7
Krośnieński.....	17724	113,3	64787	133,1	12109	117,5
Międzyrzecki.....	51151	96,2	121210	98,8	25782	108,9
Nowosolski.....	19479	114,3	44827	126,7	15617	143,1
Słubicki.....	87706	116,5	158208	133,0	62483	115,8
Strzelecko-drezdenecki.....	29946	106,4	131120	95,1	9883	123,9
Sulęciński.....	56357	84,0	97089	80,7	37509	92,3
Świebodziński.....	118042	119,3	241134	110,0	69605	130,4
Wschowski.....	23330	73,0	85571	68,2	7717	96,6
Zielonogórski.....	31507	103,2	71511	111,8	27588	113,7
Żagański.....	26060	100,9	37251	105,3	24131	99,9
Żarski.....	38602	97,6	57066	102,8	31825	101,2
Miasta na prawach powiatu:						
Gorzów Wielkopolski.....	62129	110,6	108720	103,0	64674	104,4
Zielona Góra.....	38988	81,7	58687	77,8	41237	76,5

^a Dotyczy tylko hoteli, moteli, pensjonatów i innych obiektów hotelowych.

W okresie styczeń–grudzień 2010 r. największy stopień wykorzystania obiektów zbiorowego zakwaterowania notowano w powiecie strzelecko-drezdeneckim (36,1%), w powiecie żagańskim (32,9%) oraz w Gorzowie Wielkopolskim (32,3%). Dla porównania, w Zielonej Górze miejsca noclegowe były wykorzystane w 22,7%. W najmniejszym stopniu wykorzystano miejsca noclegowe w powiecie sulęcińskim (20,7%) oraz w powiecie międzyrzeckim (21,5%).

Wykorzystanie obiektów indywidualnego zakwaterowania według powiatów

Najwięcej turystów korzystających z kwater agroturystycznych i pokoi gościnnych było w powiatach: świebodzińskim, międzyrzeckim, sulęcińskim oraz w Zielonej Górze. Łącznie było to 60,5% ogółu korzystających z obiektów indywidualnego zakwaterowania w województwie, a liczba udzielonych im miejsc noclegowych wyniosła łącznie 10,9 tys., tj. 49,6% noclegów udzielonych w obiektach indywidualnego zakwaterowania w Lubuskiem. Najwięcej noclegów udzielono jednak w powiecie gorzowskim. Było to 20,1% noclegów w obiektach indywidualnego zakwaterowania w województwie i 9,4% ogółu noclegów udzielonych w turystycznych obiektach zakwaterowania w powiecie, a skorzystało z nich 7,5% turystów nocujących w kwaterach agroturystycznych i pokojach gościnnych w województwie.

W powiatach wyróżniających się ze względu na liczbę osób korzystających z obiektów indywidualnego zakwaterowania, znaczącą grupą gości są turyści zagraniczni. W powiecie sulęcińskim stanowili 76,1% korzystających z kwater agroturystycznych i pokoi gościnnych, w świebodzińskim – 64,3%, a w międzyrzeckim 35,1%.

Wykorzystanie turystycznych obiektów indywidualnego zakwaterowania według powiatów w 2010 r.

Wyszczególnienie	Korzystający		Udzielone noclegi		Stopień wykorzystania miejsc noclegowych w %
	w wartościach bezwzględnych	województwo = 100	w wartościach bezwzględnych	województwo = 100	
WOJEWÓDZTWO	8985	100,0	22046	100,0	17,7
Powiaty:					
Gorzowski.....	673	7,5	4437	20,1	35,0
Krośnieński.....	880	9,8	2390	10,8	27,8
Międzyrzecki.....	1446	16,1	3338	15,1	17,1
Nowosolski	128	1,4	554	2,5	33,0
Słubicki	991	11,0	1573	7,2	14,7
Strzelecko-drezdenecki	28	0,3	47	0,2	1,7
Sulęciński	1296	14,4	3705	16,8	21,5
Świebodziński.....	1568	17,5	2251	10,2	22,6
Zielonogórski	121	1,4	655	3,0	11,9
Żagański.....	17	0,2	113	0,5	7,4
Żarski.....	656	7,3	1213	5,5	5,6
Miasta na prawach powiatu:					
Gorzów Wielkopolski	55	0,6	124	0,6	3,6
Zielona Góra.....	1126	12,5	1646	7,5	17,6

Biorąc pod uwagę stopień wykorzystania miejsc noclegowych w obiektach indywidualnego zakwaterowania, powiaty województwa lubuskiego są zdecydowanie bardziej zróżnicowane niż w przypadku miejsc w obiektach zbiorowego zakwaterowania. Największy stopień wykorzystania miejsc noclegowych notowano w powiatach: gorzowskim (35,0%), nowosolskim (33,0%) oraz krośnieńskim (27,8%). W najmniejszym stopniu zdołano wykorzystać miejsca noclegowe w powiatach: strzelecko-drezdeneckim (1,7%), żarskim (5,6%) oraz żagańskim (7,4%).