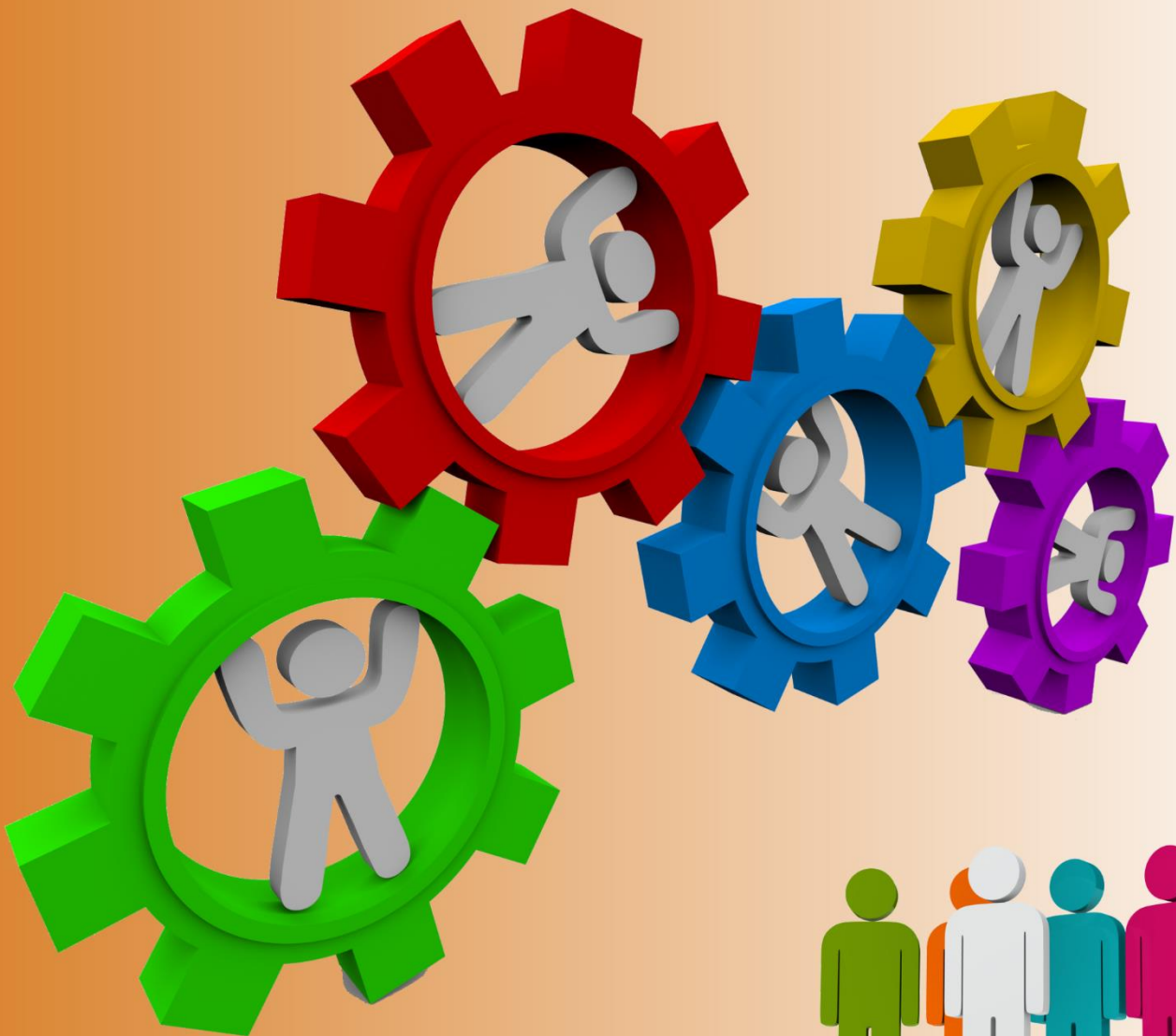


Aktywność ekonomiczna ludności w województwie lubuskim w IV kwartale 2014 r.





Informacja o aktywności ekonomicznej ludności w województwie lubuskim prezentuje dane dotyczące pracujących, bezrobotnych i biernych zawodowo uzyskane z reprezentacyjnego Badania Aktywności Ekonomicznej Ludności przeprowadzonego w **IV kwartale 2014 r.**

Podstawowym celem **Badania Aktywności Ekonomicznej Ludności** (BAEL) jest uzyskiwanie danych o wielkości i strukturze zasobów siły roboczej. Badanie to stanowi podstawowe źródło informacji o sytuacji na rynku pracy.

U W A G A: Do uogólniania wyników badania na całą populację zastosowano dane o ludności Polski w wieku 15 lat i więcej, pochodzące z bilansów opracowanych na podstawie wyników Narodowego Spisu Powszechnego Ludności i Mieszkań 2011. Ponadto nastąpiły zmiany metodologiczne, mające na celu dostosowanie populacji objętej badaniem do zaleceń Eurostat-u. Badaniem nie objęto osób przebywających poza gospodarstwem domowym, tj. za granicą lub w gospodarstwach zbiorowego zakwaterowania, 12 miesięcy lub więcej – do II kw. 2012 r. było to 3 miesiące lub więcej. W związku z wprowadzonymi zmianami prezentowane wyniki BAEL nie są w pełni porównywalne z wynikami badań z lat poprzedzających 2010 r.

Dane opublikowane w tym opracowaniu przedstawiają wyniki przeliczone zgodnie z nową metodologią i nową podstawą uogólniania danych.

Podstawowe pojęcia i definicje

Podstawą metodologii BAEL są definicje dotyczące ludności aktywnej zawodowo, pracujących i bezrobotnych, przyjęte na XIII Międzynarodowej Konferencji Statystyków Pracy w październiku 1992 r. i zalecane do stosowania przez Międzynarodową Organizację Pracy. Przedmiotem badania jest sytuacja w zakresie aktywności ekonomicznej ludności, tzn. fakt wykonywania pracy, pozostawania bezrobotnym lub biernym zawodowo w badanym tygodniu.

Badanie Aktywności Ekonomicznej Ludności prowadzone jest w Polsce od maja 1992 r. i doskonalone zgodnie z zaleceniami EUROSTAT-u. Przeprowadzane jest w cyklu kwartalnym metodą obserwacji ciągłej, tj. w każdym tygodniu w ciągu całego kwartału. Podstawę prawną badania stanowi coroczne rozporządzenie Rady Ministrów w sprawie programu badań statystycznych statystyki publicznej (w 2014 r. badanie prowadzone jest na podstawie rozporządzenia z dnia 9 sierpnia 2013 r. – Dz. U. z 2013 r., poz. 1159). Podstawowym aktem prawnym wprowadzającym Badanie Aktywności Ekonomicznej Ludności w krajach Unii Europejskiej jest Rozporządzenie Rady Europy Nr 577/98 z dnia 9 marca 1998 r. w sprawie organizacji badania reprezentacyjnego dotyczącego siły roboczej na terenie Wspólnoty.

Ludność aktywna zawodowo – tzw. siła robocza; wszystkie osoby uznane za pracujące lub bezrobotne, zgodnie poniższymi definicjami.

Do pracujących zaliczono wszystkie osoby w wieku 15 lat i więcej, które w okresie badanego tygodnia:

- wykonywały, przez co najmniej 1 godzinę, jakąkolwiek pracę przynoszącą dochód lub zarobek, tzn. były zatrudnione w charakterze pracownika najemnego, pracowały we własnym lub dzierżawionym gospodarstwie rolnym albo prowadziły własną działalność gospodarczą poza



rolnictwem, pomagały (bez wynagrodzenia) w prowadzeniu rodzinnego gospodarstwa rolnego lub rodzinnej działalności gospodarczej poza rolnictwem;

- miały pracę, ale jej nie wykonywały:
 - ⊙ z powodu choroby, urlopu macierzyńskiego lub wypoczynkowego,
 - ⊙ z innych powodów, przy czym długość przerwy w pracy wynosiła:
 - do 3 miesięcy,
 - powyżej 3 miesięcy, ale osoby te były pracownikami najemnymi i w tym czasie otrzymywały co najmniej 50% dotychczasowego wynagrodzenia.

Do grupy pracujących – zgodnie z międzynarodowymi standardami - zaliczono również uczniów, z którymi zakłady pracy lub osoby fizyczne zawarły umowę o naukę zawodu lub przyuczenie do określonej pracy, jeżeli otrzymywali wynagrodzenie.

Ze względu na przyjęte założenia metodologiczne badania, liczba pracujących uzyskana w wyniku BAEL nie obejmuje niektórych kategorii osób, które są wliczone do pracujących w sprawozdawczości z zakresu zatrudnienia, m.in.:

- pracujących, mieszkających w hotelach pracowniczych,
- pracujących za granicą na rzecz polskich pracodawców.

Klasyfikacja statusu zatrudnienia oparta została na International of Status In Employment (ICSE) i wyróżnia następujące kategorie pracujących:

- **pracujący na własny rachunek** – osoba, która prowadzi własną działalność gospodarczą, z tego:
 - ⊙ **pracodawca** – osoba, która prowadzi własną działalność gospodarczą i zatrudnia co najmniej jednego pracownika najemnego,
 - ⊙ **pracujący na własny rachunek niezatrudniający pracowników** – osoba, która prowadzi własną działalność gospodarczą i nie zatrudnia pracowników,
- **pracownik najemny** – osoba zatrudniona na podstawie stosunku pracy w przedsiębiorstwie publicznym lub u pracodawcy prywatnego,
- **pomagający bezpłatnie członek rodziny** – osoba, która bez umownego wynagrodzenia pomaga w prowadzeniu rodzinnej działalności gospodarczej.

Do pracowników najemnych zaliczono również osoby wykonujące pracę nakładczą oraz uczniów, z którymi zakłady pracy lub osoby fizyczne zawarły umowę o naukę zawodu lub przyuczenie do określonej pracy, (jeżeli otrzymują wynagrodzenie).

Do pracujących na własny rachunek zaliczono również agentów we wszystkich rodzajach agencji.

Bezrobotni, według Badania Aktywności Ekonomicznej Ludności to osoby w wieku 15-74 lata, które spełniały jednocześnie trzy warunki:

- w okresie badanego tygodnia nie były osobami pracującymi,



- aktywnie poszukiwały pracy tzn. podjęły konkretne działania w ciągu 4 tygodni (wliczając jako ostatni - tydzień badany), aby znaleźć pracę,
- były gotowe (zdolne) podjąć pracę w ciągu dwóch tygodni następujących po tygodniu badanym.

Do grupy bezrobotnych zostały zaliczone także osoby, które nie poszukiwały pracy, ponieważ miały pracę załatwioną i oczekiwały na jej rozpoczęcie przez okres nie dłuższy niż 3 miesiące oraz były gotowe tę pracę podjąć.

Ludność bierna zawodowo, tzn. pozostająca poza siłą roboczą, to wszystkie osoby w wieku 15 lat i więcej, które nie zostały zaklasyfikowane jako pracujące lub bezrobotne, tzn. osoby, które w badanym tygodniu:

- nie pracowały, nie miały pracy i jej nie poszukiwały,
- nie pracowały, poszukiwały pracy, ale nie były zdolne (gotowe) do jej podjęcia w ciągu dwóch tygodni następujących po tygodniu badanym,
- nie pracowały i nie poszukiwały pracy, ponieważ miały pracę załatwioną i oczekiwały na jej rozpoczęcie w okresie:
 - ⊙ dłuższym niż 3 miesiące,
 - ⊙ do 3 miesięcy, ale nie były gotowe tej pracy podjąć.

Wśród biernych zawodowo wyróżnia się grupę **zniechęconych**, do której należą osoby nieposzukujące pracy, ponieważ są przekonane, że jej nie znajdą.

Współczynnik aktywności zawodowej obliczono jako udział aktywnych zawodowo (ogółem lub danej grupy) w liczbie ludności w wieku 15 lat i więcej (ogółem lub danej grupy).

Wskaźnik zatrudnienia obliczono jako udział pracujących (ogółem lub danej grupy) w liczbie ludności w wieku 15 lat i więcej (ogółem lub danej grupy).

Stopa bezrobocia jest to procentowy udział bezrobotnych (ogółem lub danej kategorii) w liczbie aktywnych zawodowo (ogółem lub danej kategorii).

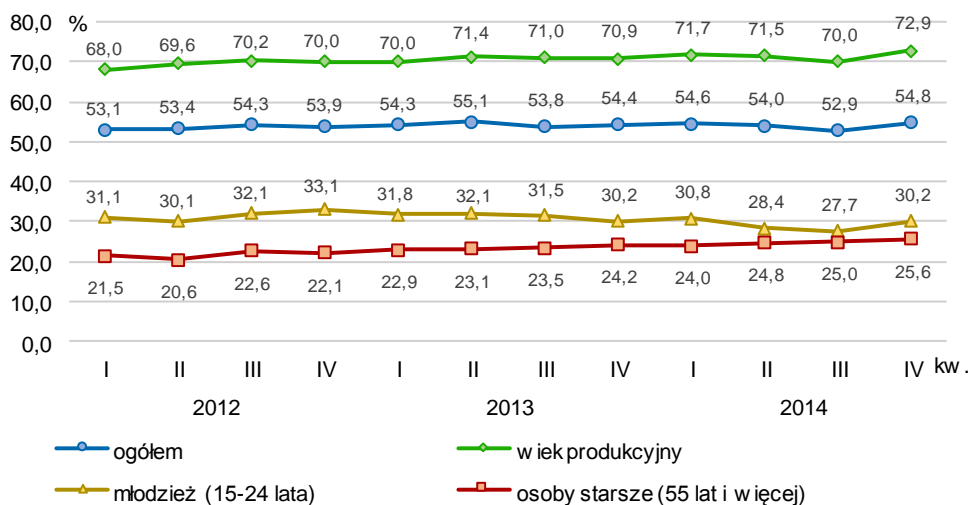
Przez ludność w wieku **produkcyjnym** rozumie się ludność w wieku zdolności do pracy. Dla mężczyzn przyjęto wiek 18-64 lata, dla kobiet – 18-59 lat. Wśród ludności w wieku produkcyjnym wyróżnia się ludność w wieku mobilnym, tj. w wieku 18-44 lata i niemobilnym, tj. mężczyźni – 45-64 lata, kobiety – 45-59 lat. Przez ludność w wieku nieprodukcyjnym rozumie się ludność w wieku przedprodukcyjnym, tj. do 17 lat oraz ludność wieku poprodukcyjnym, tj. mężczyźni – 65 lat i więcej, kobiety – 60 lat i więcej.

Sumy niektórych danych mogą być różne od wielkości podanych w rubrykach „ogółem” – wynika to z zaokrągleń dokonywanych przy uogólnianiu wyników badania.

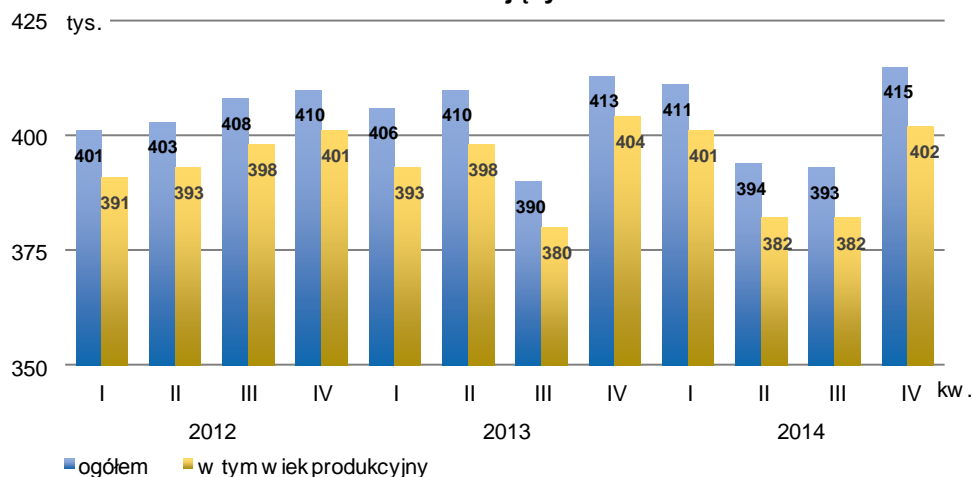
Z uwagi na **reprezentacyjną metodę badania** zaleca się ostrożność w posługiwaniu się danymi w tych przypadkach, gdy zastosowano bardziej szczegółowe podziały i występują liczby mniejsze niż 15 tys. W przypadku, gdy liczby po uogólnieniu wyników z próby wynoszą mniej niż 5 tys. zostały zastąpione znakiem (#). Oznacza to, że konkretna wartość nie może być pokazana ze względu na wysoki losowy błąd próby.



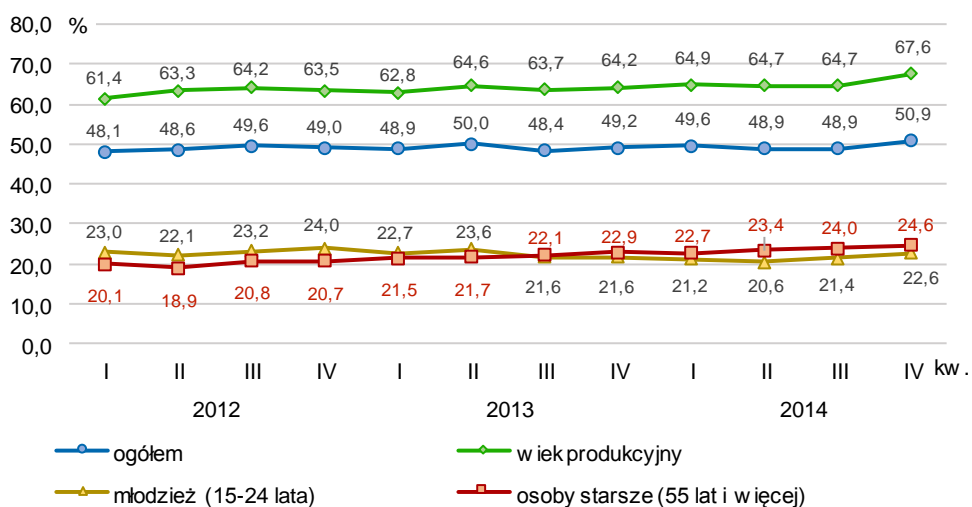
Współczynnik aktywności zawodowej



Pracujący

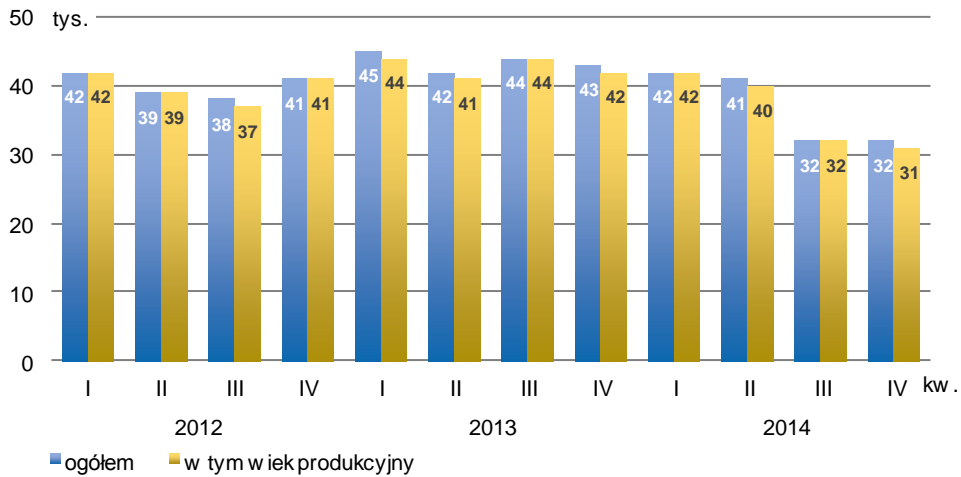


Wskaźnik zatrudnienia

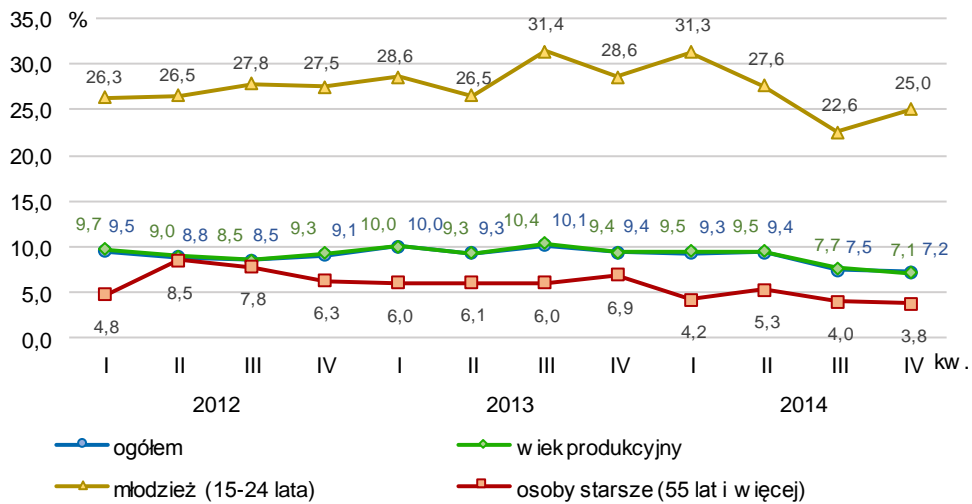




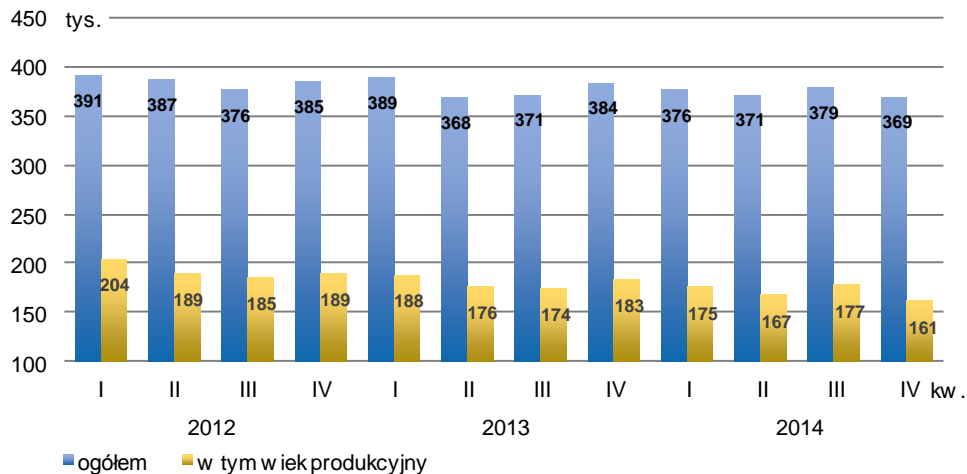
Bezrobotni



Stopa bezrobocia



Bierni zawodowo

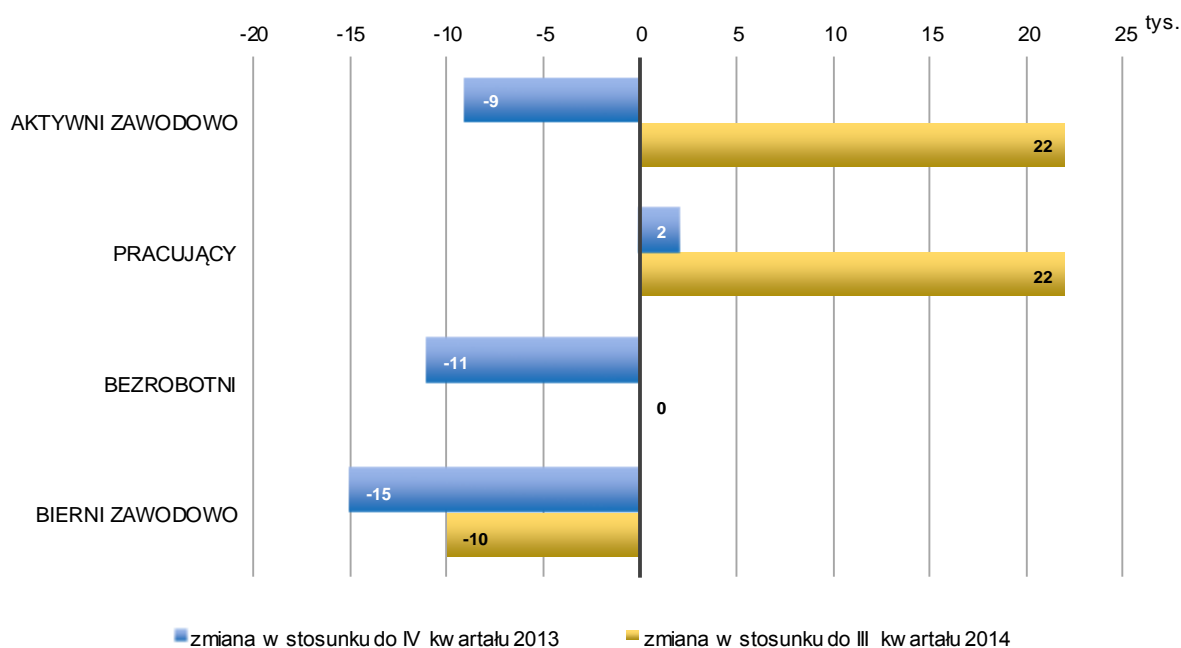




Aktywność ekonomiczna ludności w wieku 15 lat i więcej (wybrane dane)

Wyszczególnienie	IV kwartał 2013	III kwartał 2014	IV kwartał 2014
Aktywni zawodowo w tys.	456	425	447
pracujący w tys.	413	393	415
bezrobotni w tys.	43	32	32
Bierni zawodowo w tys.	384	379	369
Współczynnik aktywności zawodowej w %.....	54,4	52,9	54,8
Wskaźnik zatrudnienia w %.....	49,2	48,9	50,9
Stopa bezrobocia w %.....	9,4	7,5	7,2

Zmiany na rynku pracy w IV kwartale 2014 r.



1. Aktywność ekonomiczna ludności w wieku 15 lat i więcej w IV kwartale 2014 r.

W IV kwartale 2014 r. zbiorowość **aktywnych zawodowo** liczyła w województwie lubuskim 447 tys. osób i w ciągu roku zmniejszyła się o 2,0%. W grupie aktywnych zawodowo odnotowano w tym okresie wzrost liczby pracujących (o 0,5%) i spadek liczby bezrobotnych (o 25,6%).

W porównaniu z III kwartałem 2014 r. liczba aktywnych zawodowo zwiększyła się o 5,2%. Wśród aktywnych zawodowo odnotowano wzrost liczby pracujących o 5,6%, a liczba bezrobotnych utrzymała się na takim samym poziomie (32 tys.).

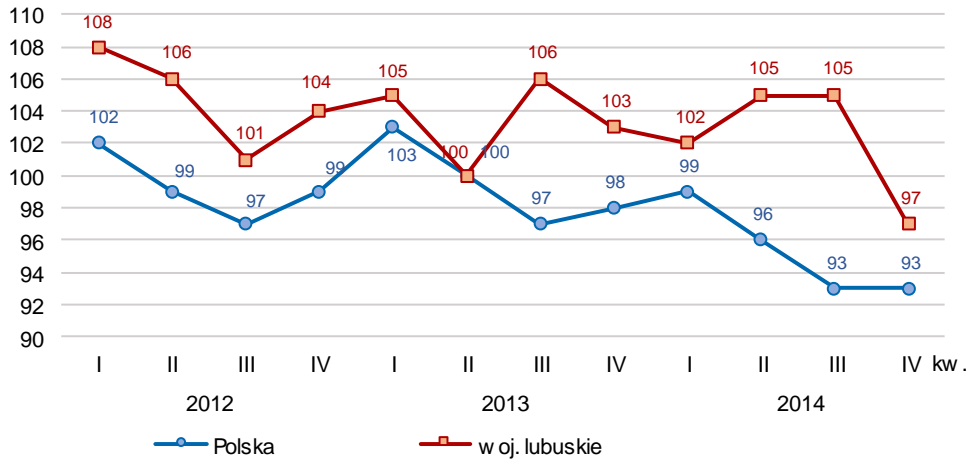


Tabl. 1. Ludność aktywna i bierna zawodowo w wieku 15 lat i więcej w IV kwartale 2014 r.

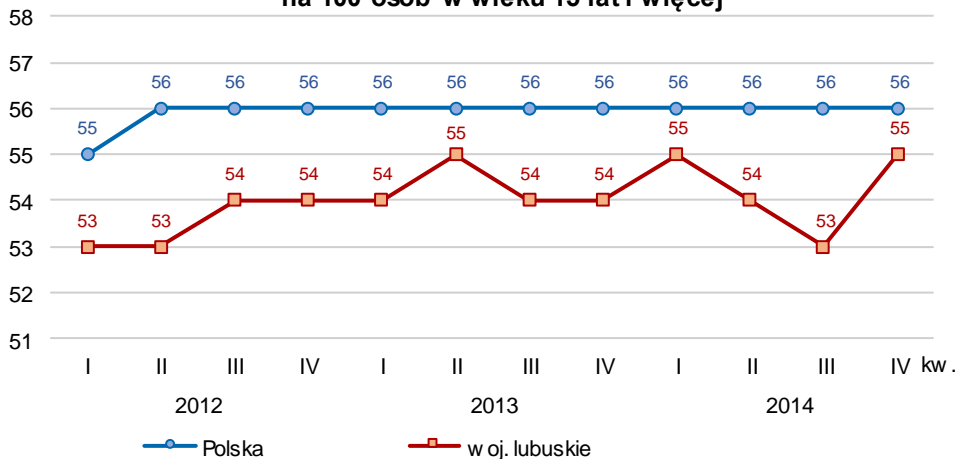
Wyszczególnienie	Aktywni zawodowo			Bierni zawodowo
	ogółem	pracujący	bezrobotni	
	w tys.			
Ogółem	447	415	32	369
mężczyźni	246	229	17	149
kobiety	201	186	15	220
Miasta	297	275	22	234
Wieś	149	140	10	135

Obciążenie pracujących osobami niepracującymi wyniosło 97 i zmniejszyło się w porównaniu z IV kwartałem 2013 r. (na 100 osób pracujących przypadały wówczas 103 osoby niepracujące), jak i w porównaniu z III kwartałem 2014 r. (na 100 osób pracujących przypadało 105 osób niepracujących). W kraju wskaźnik ten był niższy i wyniósł 93 (rok wcześniej – 98, a w poprzednim kwartale także 93).

Wskaźnik obciążenia pracujących osobami niepracującymi



Liczba osób aktywnych zawodowo przypadająca na 100 osób w wieku 15 lat i więcej



W IV kwartale 2014 r. na 100 osób w wieku 15 lat i więcej w województwie lubuskim przypadało 55 osób aktywnych zawodowo, tj. mających pracę lub jej poszukujących oraz 45 osób biernych zawodowo.



Podobnie jak w poprzednich kwartałach wyraźnie wyższy współczynnik aktywności zawodowej wystąpił w populacji mężczyzn (62,3%) niż kobiet (47,7%).

Współczynnik aktywności zawodowej dla ludności zamieszkałej w miastach osiągnął poziom 55,9%, a dla mieszkańców wsi 52,5%. Na 100 osób aktywnych zawodowo w miastach i na wsi łącznie, przypadają 83 osoby bierne zawodowo.

W IV kwartale 2014 r. w województwie lubuskim, według danych BAEL, było 434 tys. osób aktywnych zawodowo w wieku produkcyjnym, co stanowiło 97,1% ogółu aktywnych zawodowo w wieku 15 lat i więcej. Współczynnik aktywności zawodowej tej grupy osób wyniósł 72,9% i wzrósł zarówno w porównaniu z IV kwartałem 2013 r. (o 2,0 p. proc.) jak i w porównaniu z III kwartałem 2014 r. (o 2,9 p. proc.).

W omawianym okresie największą aktywność zawodową wykazywały osoby w wieku 35-44 lata oraz 25-34 lata. Współczynnik aktywności zawodowej dla tych grup wyniósł odpowiednio 87,3% i 83,9%. Najniższy poziom aktywności zawodowej notowano wśród osób w wieku 55 lat i więcej – 25,6%. W najmłodszej grupie wiekowej (15-24 lata), współczynnik aktywności zawodowej wyniósł 30,2%.

Tabl. 2. **Współczynnik aktywności zawodowej ludności w wieku 15 lat i więcej**

Wyszczególnienie	2013	2014			
	IV kwartał	III kwartał	IV kwartał		
	współczynnik aktywności zawodowej w %			przyrost(+)/spadek(-) w porównaniu z	
			IV kwartałem 2013	III kwartałem 2014	
Ogółem	54,4	52,9	54,8	+0,4	+1,9
mężczyźni	63,3	60,4	62,3	-1,0	+1,9
kobiety	46,0	45,8	47,7	+1,7	+1,9
Miasta	55,6	52,7	55,9	+0,3	+3,2
Wieś	51,4	53,2	52,5	+1,1	-0,7

1.1 **Współczynnik aktywności zawodowej ludności w wieku 15 lat i więcej według poziomu wykształcenia i stanu cywilnego**

W IV kwartale 2014 r. wśród aktywnych zawodowo najczęściej było osób z wykształceniem zasadniczym zawodowym (129 tys., tj. 28,9% ogółu). Najmniej liczną grupę stanowiły osoby z wykształceniem gimnazjalnym, podstawowym, niepełnym podstawowym i bez wykształcenia szkolnego (28 tys., tj. 6,3% ogółu).

Podobnie jak w poprzednich kwartałach współczynnik aktywności zawodowej był najwyższy wśród osób z wykształceniem wyższym (82,2%). Wysokim poziomem aktywności zawodowej charakteryzowały się także osoby z wykształceniem policealnym i średnim zawodowym (65,6%) oraz zasadniczym zawodowym (60,8%). Najniższy współczynnik aktywności zawodowej odnotowano w grupie osób z wykształceniem gimnazjalnym, podstawowym, niepełnym podstawowym i bez wykształcenia szkolnego (16,0%).

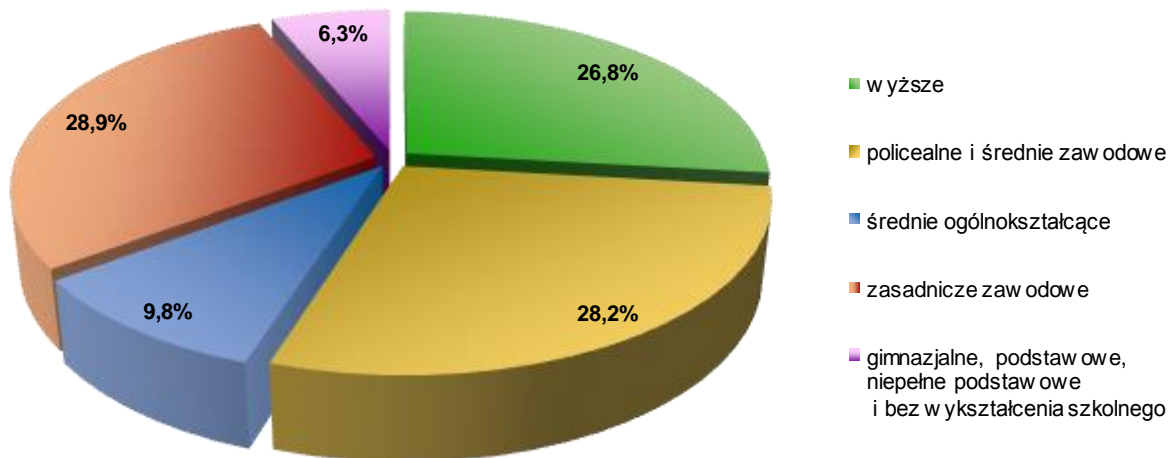


Tabl. 3. Współczynnik aktywności zawodowej ludności w wieku 15 lat i więcej według poziomu wykształcenia w IV kwartale 2014 r.

Wyszczególnienie	Aktywni zawodowo w tys.	Współczynnik aktywności zawodowej w %
Ogółem	447	54,8
wyższe	120	82,2
policealne i średnie zawodowe ...	126	65,6
średnie ogólnokształcące	43	47,8
zasadnicze zawodowe	129	60,8
gimnazjalne, podstawowe, niepełne podstawowe i bez wykształcenia szkolnego	28	16,0

Analizując stan cywilny ludności w wieku 15 lat i więcej, najbardziej liczną grupę wśród aktywnych zawodowo stanowili żonaci mężczyźni i zamężne kobiety – 306 tys. osób łącznie, tj. 68,5% ogółu aktywnych zawodowo. W zbiorowości tej odnotowano także najwyższy współczynnik aktywności zawodowej (63,6%). Kawalerowie i panny – łącznie 109 tys. osób, stanowili 24,4% ogółu aktywnych zawodowo. Współczynnik aktywności zawodowej dla tej grupy wyniósł 50,2%. Podobnie jak w poprzednich kwartałach najniższy poziom współczynnika aktywności zawodowej odnotowano pośród wdowców i wdów (12,3%).

Struktura ludności w wieku 15 lat i więcej aktywnej zawodowo według poziomu wykształcenia w IV kwartale 2014 r.

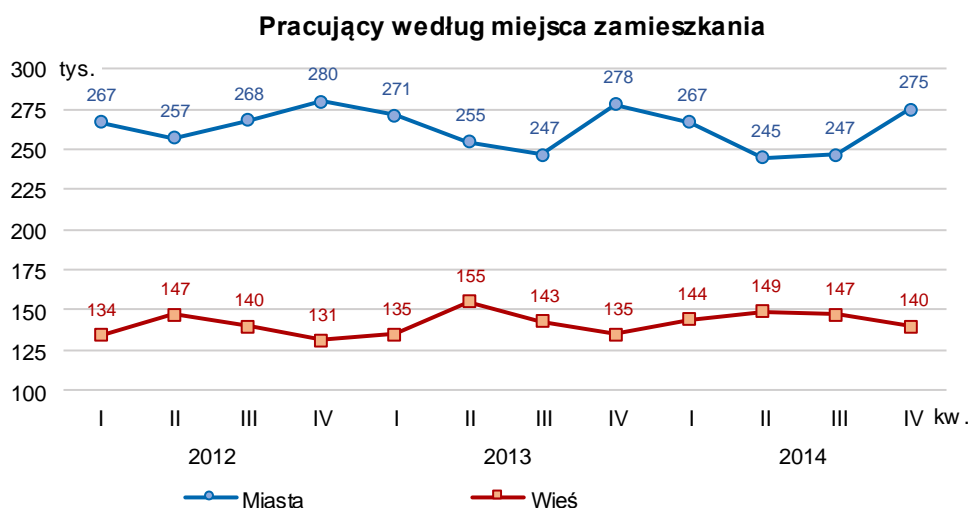
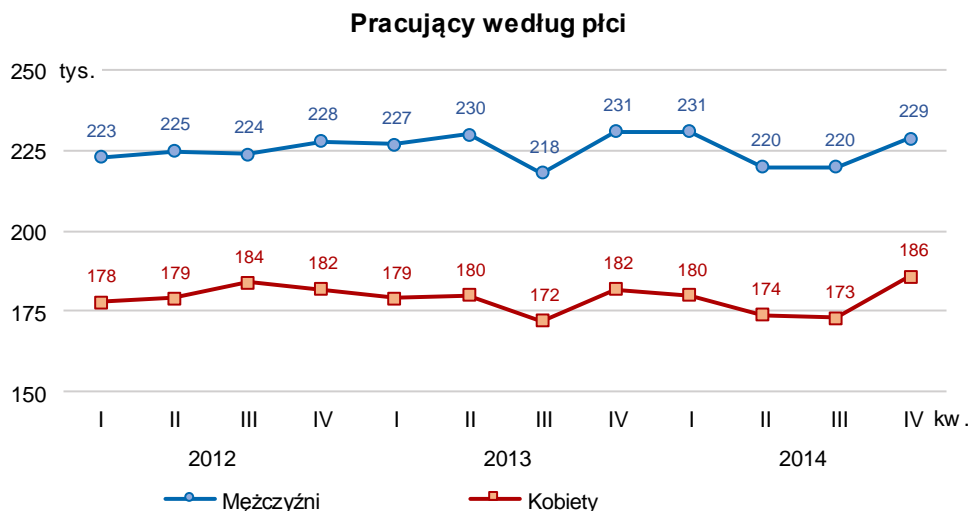


2. Pracujący

W IV kwartale 2014 r. liczba pracujących wyniosła 415 tys. osób i zwiększyła się w porównaniu z IV kwartałem 2013 r. o 0,5%. Wzrost odnotowano wśród pracujących kobiet (o 2,2%), natomiast liczba pracujących mężczyzn zmniejszyła się (o 0,9%).



Spośród ogółu pracujących 275 tys. stanowili mieszkańcy miast, a ich udział w ogólnej liczbie pracujących wyniósł 66,3% (spadek o 1,0 p. proc. w ciągu roku). Liczba osób pracujących mieszkających na wsi wyniosła 140 tys., co oznacza wzrost ich udziału o 1,0 p. proc. w porównaniu z IV kwartałem 2013 r.



W porównaniu z III kwartałem 2014 r. liczba pracujących ogółem zwiększyła się o 5,6%. Wzrost dotyczył liczby pracujących mężczyzn (o 4,1%), jak i liczby pracujących kobiet (o 7,5%). Zwiększyła się liczba pracujących mieszkańców miast (o 11,3%), natomiast pośród mieszkańców wsi odnotowano spadek pracujących (o 4,8%).

Wskaźnik zatrudnienia w IV kwartale 2014 r. ukształtował się na poziomie 50,9% i był wyższy niż w III kwartale 2014 r. i w IV kwartale 2013 r. odpowiednio o 2,0 p. proc i o 1,7 p. proc.

Wzrost wskaźnika zatrudnienia w porównaniu z IV kwartałem 2013 r. i III kwartałem 2014 r. zanotowano wśród mężczyzn i kobiet. Wśród mężczyzn wzrósł on odpowiednio o: 0,4 p. proc. i 1,7 p. proc., a wśród kobiet odnotowano wzrost wskaźnika zatrudnienia o 2,7 p. proc. i o 2,3 p. proc.



Pośród mieszkańców miast wskaźnik zatrudnienia wzrósł w porównaniu z IV kwartałem 2013 r., jak i w porównaniu z III kwartałem 2014 r., odpowiednio o 1,4 p. proc. i o 3,3 p. proc. Wśród mieszkańców wsi nastąpił wzrost wskaźnika zatrudnienia na przestrzeni roku o 2,4 p. proc., natomiast w porównaniu z III kwartałem 2014 r. wystąpił spadek o 0,5 p. proc.

Wskaźnik zatrudnienia osób w wieku produkcyjnym wyniósł 67,6% i zwiększył się w porównaniu z IV kwartałem 2013 r. (o 3,4 p. proc.) i w porównaniu z III kwartałem 2014 r. (o 2,9 p. proc.).

Tabl. 4. **Wskaźnik zatrudnienia ludności w wieku 15 lat i więcej**

Wyszczególnienie	2013		2014		
	IV kwartał	III kwartał	IV kwartał		
	wskaźnik zatrudnienia w %			przyrost(+)/spadek(-) w porównaniu z	
			IV kwartałem 2013	III kwartałem 2014	
Ogółem	49,2	48,9	50,9	+1,7	+2,0
mężczyźni	57,6	56,3	58,0	+0,4	+1,7
kobiety	41,5	41,9	44,2	+2,7	+2,3
Miasta	50,4	48,5	51,8	+1,4	+3,3
Wieś	46,9	49,8	49,3	+2,4	-0,5

Podobnie jak w poprzednich kwartałach, najwyższy wskaźnik zatrudnienia odnotowano w grupach wiekowych: 35-44 lata (81,7%) i 25-34 lata (78,3%), natomiast najniższy wśród osób w wieku 15-24 lata (22,6%) oraz 55 lat i więcej (24,6%).

2.1. Pracujący według statusu zatrudnienia

W IV kwartale 2014 r. w charakterze pracowników najemnych pracowało 343 tys. osób, tj. 82,7% ogółu pracujących, z tego 67,1% w sektorze prywatnym. W porównaniu z IV kwartałem 2013 r. liczba pracowników najemnych zwiększyła się o 0,3%. Wzrost dotyczył osób pracujących najemnie w sektorze publicznym (o 0,9%), natomiast liczba osób pracujących w sektorze prywatnym pozostała bez zmian.

Tabl. 5. **Pracujący według statusu zatrudnienia w IV kwartale 2014 r.**

Wybrane kategorie statusu zatrudnienia	Pracownicy najemni			Pracujący na rachunek własny	
	ogółem	w sektorze		ogółem	w tym pracodawcy
		publicznym	prywatnym		
w tys.					
Ogółem	343	113	230	67	17
praca stała	234	96	139	-	-
praca na czas określony	108	17	91	-	-
Mężczyźni	181	40	142	46	10
Kobiety	161	73	89	21	7
Miasta	237	83	154	38	11
Wieś	106	30	76	29	6



W ciągu roku odnotowano wzrost liczby osób pracujących na własny rachunek (o 1,5%), przy czym liczba pracodawców obniżyła się o 5,6%.

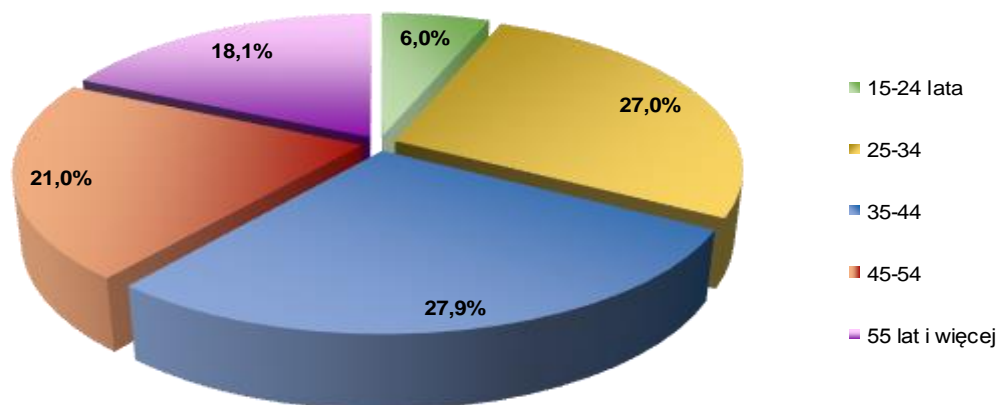
Wśród pracowników najemnych 52,8% stanowili mężczyźni (o 0,4 p. proc. mniej w porównaniu z IV kwartałem 2013 r.). Stanowili oni większość pracujących najemnie w sektorze prywatnym (61,7% w badanym okresie i 61,3% w IV kwartale 2013 r.). Odwrotnie przedstawiała się sytuacja wśród pracowników najemnych w sektorze publicznym, w którym to kobiety stanowiły 64,6% ogółu pracujących (62,5% w IV kwartale 2013 r.).

W IV kwartale 2014 r. grupa pracowników najemnych wykonujących pracę stałą liczyła 234 tys. osób i była mniejsza w porównaniu ze stanem obserwowanym w IV kwartale 2013 r. o 1 tys. osób, tj. o 0,4%. Pracę najemną na czas określony wykonywało 108 tys. osób, tj. o 1,9% więcej niż w analogicznym kwartale 2013 r. Większość osób pracujących najemnie mieszkała w miastach (69,1% ogółu pracujących).

2.2. Pracujący według wieku

Najliczniejszą kategorią pracujących były osoby w wieku 35-44 lata (27,9%). Wśród osób w wieku 45-54 lata pracujących było 21,0%, a w wieku 25-34 lata 27,0%. Najmniej liczną grupą wiekową wśród pracujących były osoby najmłodsze (15-24 lata) i najstarsze (55 lat i więcej), które stanowiły odpowiednio: 6,0% i 18,1% ogółu pracujących.

Struktura pracujących według wieku w IV kwartale 2014 r.

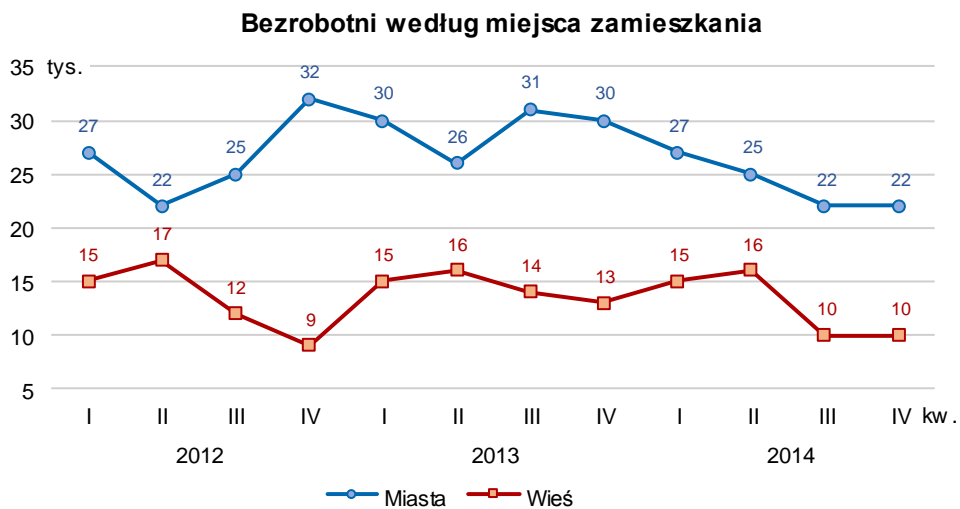
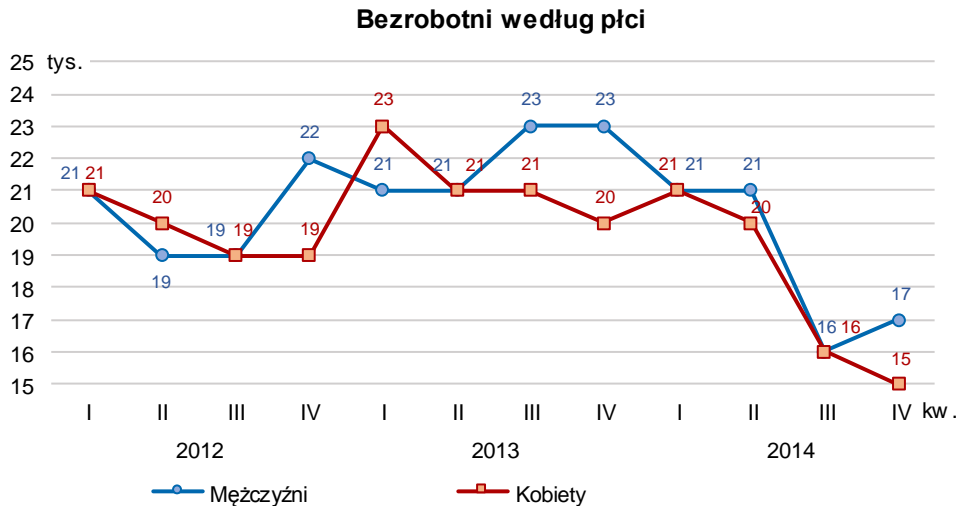


3. Bezrobotni

W IV kwartale 2014 r. zbiorowość bezrobotnych w województwie lubuskim liczyła 32 tys. osób i zmniejszyła się w ciągu roku o 25,6%, natomiast w porównaniu z III kwartałem 2014 r. nie uległa zmianie.



W porównaniu z IV kwartałem 2013 r. spadła liczba bezrobotnych mężczyzn (o 26,1%), natomiast w porównaniu z III kwartałem 2014 r. wzrosła (o 6,3%). Podobne tendencje odnotowano wśród liczby bezrobotnych kobiet – spadek w porównaniu z IV kwartałem 2013 r. (o 25,0%) i wzrost w porównaniu z III kwartałem 2014 r. (o 6,3%).



W ciągu roku, zmniejszyła się liczba osób bezrobotnych będących mieszkańcami zarówno miast jak i wsi, odpowiednio o: 26,7% i 23,1%.

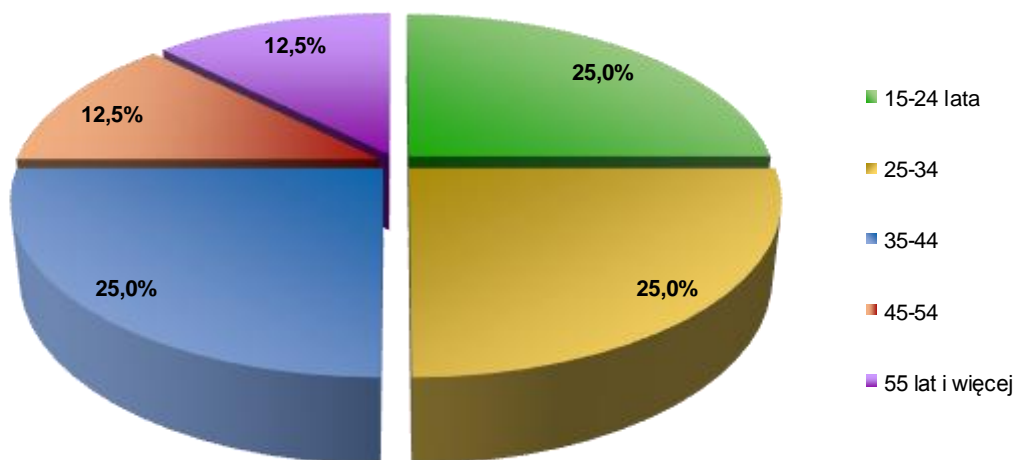
W stosunku do III kwartału 2014 r. liczba bezrobotnych mieszkańców miast i wsi nie uległa zmianie.

3.1 Bezrobotni według wieku

Najliczniejszą kategorię bezrobotnych stanowiły osoby w wieku 15-24 lata, 25-34 lata i 35-44 lata – po 25,0% bezrobotnych w każdej grupie wiekowej. Najmniej liczną grupą wiekową wśród bezrobotnych były osoby w wieku 45-54 lata i osoby najstarsze (55 lat i więcej), które stanowiły po 12,5% ogółu bezrobotnych (w IV kwartale 2013 r. odpowiednio 16,3% i 11,6%).



Struktura bezrobotnych według wieku w IV kwartale 2014 r.

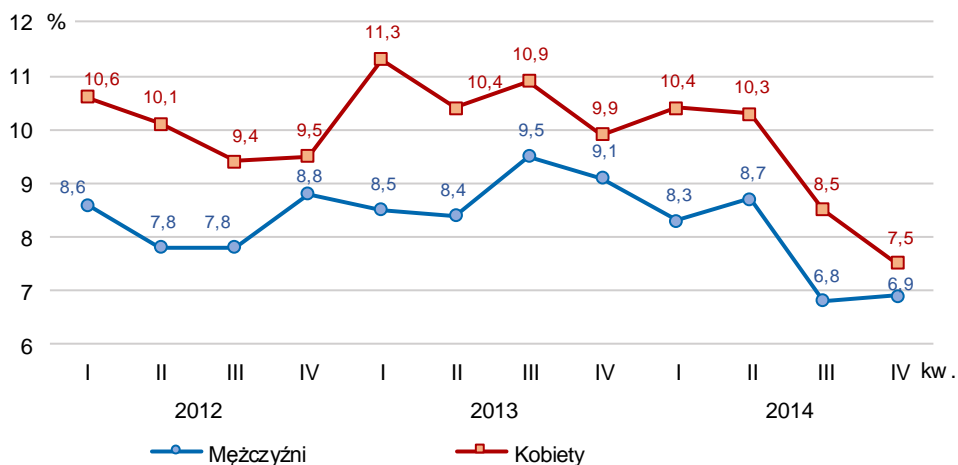


3.2 Stopa bezrobocia

W IV kwartale 2014 r. stopa bezrobocia ogółem ukształtowała się na poziomie 7,2% (wobec 8,1% w kraju) i spadła w porównaniu z IV kwartałem 2013 r. (o 2,2 p. proc.), jak i w porównaniu z III kwartałem 2014 r. (o 0,3 p. proc.).

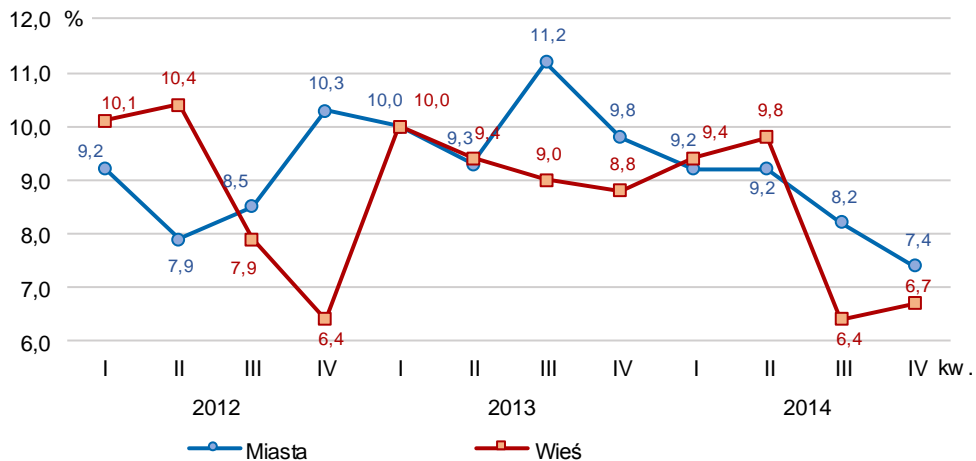
W porównaniu z IV kwartałem 2013 r. stopa bezrobocia spadła wśród mężczyzn (o 2,2 p. proc.) i wśród kobiet (o 2,4 p. proc.). Jej spadek odnotowano wśród mieszkańców miast (o 2,4 p. proc.) i wśród mieszkańców wsi (o 2,1 p. proc.).

Stopa bezrobocia według płci





Stopa bezrobocia według miejsca zamieszkania



W porównaniu z III kwartałem 2014 r. stopa bezrobocia wzrosła wśród mężczyzn (o 0,1 p. proc.), natomiast spadła wśród kobiet (o 1,0 p. proc.). Rozpatrując miejsce zamieszkania, odnotowano spadek stopy bezrobocia wśród mieszkańców miast (o 0,8 p. proc.), a wśród mieszkańców wsi jej wzrost (o 0,3 p. proc.).

Tabl. 6. **Stopa bezrobocia ludności w wieku 15 lat i więcej**

Wyszczególnienie	2013		2014		
	IV kwartał	III kwartał	IV kwartał		przyrost(+)/spadek(-) w porównaniu z
	stopa bezrobocia w %			IV kwartałem 2013	
Ogółem	9,4	7,5	7,2	-2,2	-0,3
mężczyźni	9,1	6,8	6,9	-2,2	+0,1
kobiety	9,9	8,5	7,5	-2,4	-1,0
Miasta	9,8	8,2	7,4	-2,4	-0,8
Wieś	8,8	6,4	6,7	-2,1	+0,3

3.3 Stopa bezrobocia według wieku i poziomu wykształcenia

W IV kwartale 2014 r. najwyższą stopę bezrobocia odnotowano wśród osób najmłodszych tj. w wieku 15-24 lata (25,0%), a najniższą w grupie osób w wieku 45-54 lata (4,3%) i wśród osób najstarszych (55 lat i więcej) – 3,8%.

Najniższe bezrobocie dotyczyło osób z wykształceniem wyższym, dla których stopa bezrobocia wyniosła 4,2%. W tej grupie zanotowano spadek stopy bezrobocia w porównaniu z IV kwartałem 2013 r. i w porównaniu z III kwartałem 2014 r. odpowiednio o 0,1 p. proc. i o 0,8 p. proc.

Nadal najwyższy wskaźnik bezrobocia notuje się wśród osób o najniższym poziomie wykształcenia oraz bez przygotowania zawodowego. W IV kwartale 2014 r. wśród osób z wykształceniem gimnazjalnym i niższym stopa bezrobocia wyniosła 17,9% i zmniejszyła się w odniesieniu do IV kwartału 2013 r. o 5,0 p. proc., a w porównaniu z III kwartałem 2014 r. wzrosła o 2,7 p. proc.



Wśród osób z wykształceniem średnim ogólnokształcącym stopa bezrobocia ukształtowała się na poziomie 9,3% (spadek w odniesieniu do IV kwartału 2013 r. o 0,2 p. proc., jak i w porównaniu z III kwartałem 2014 r. o 2,1 p. proc.); wśród osób z wykształceniem zasadniczym zawodowym – także 9,3% (spadek w odniesieniu do IV kwartału 2013 r. o 1,6 p. proc., a w porównaniu z III kwartałem 2014 r. pozostała bez zmian) i w grupie osób z wykształceniem policealnym i średnim zawodowym – 4,8% (spadek w odniesieniu do IV kwartału 2013 r. o 3,4 p. proc. i wzrost o 0,3 p. proc. w porównaniu z III kwartałem 2014 r.).

Tabl. 7. **Stopa bezrobocia według poziomu wykształcenia w IV kwartale 2014 r.**

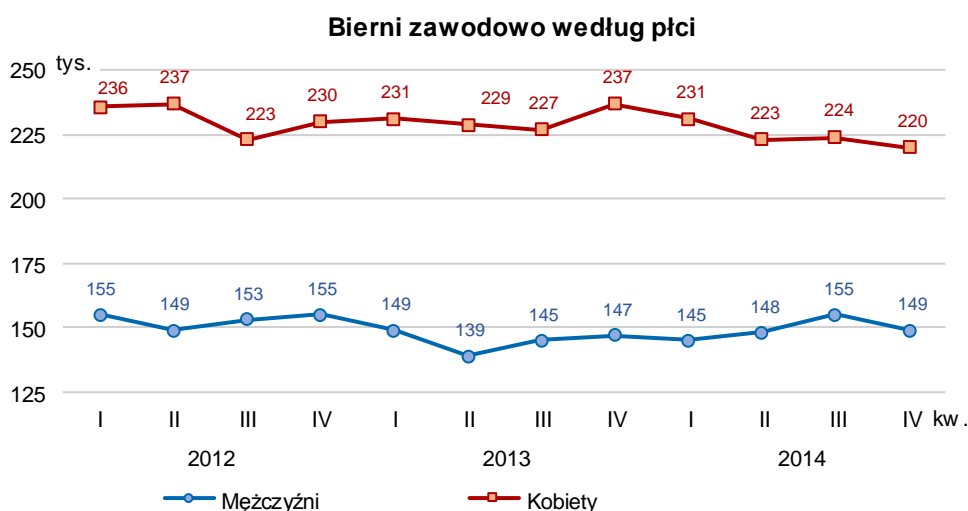
Wyszczególnienie	Bezrobotni w tys.	Stopa bezrobocia w %
Ogółem	32	7,2
wyższe	5	4,2
policealne i średnie zawodowe	6	4,8
średnie ogólnokształcące	4	9,3
zasadnicze zawodowe	12	9,3
gimnazjalne, podstawowe, niepełne podstawowe i bez wykształcenia szkolnego	5	17,9

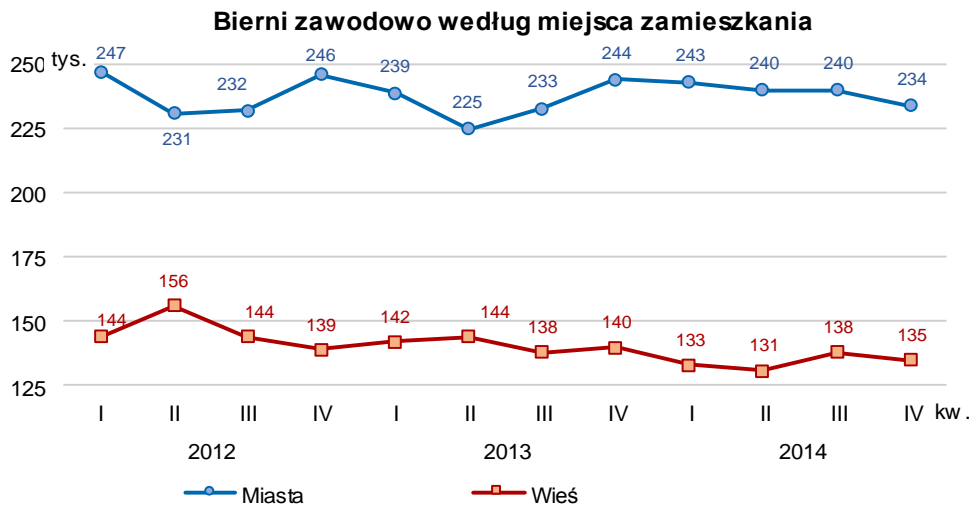
4. Bierni zawodowo

W IV kwartale 2014 r. zbiorowość biernych zawodowo liczyła 369 tys. osób (spadek w porównaniu z IV kwartałem 2013 r. jak i w porównaniu z III kwartałem 2014 r. odpowiednio o: 3,9% i 2,6%), stanowiąc 45,3% ludności ogółem w wieku 15 lat i więcej.

Wśród biernych zawodowo 43,6% stanowiły osoby w wieku produkcyjnym. Liczba osób biernych zawodowo w wieku produkcyjnym zmniejszyła się w porównaniu z IV kwartałem 2013 r. o 12,0% i w porównaniu z III kwartałem 2014 r. o 9,0%.

Większość ludności biernej zawodowo mieszkała w miastach (63,4%). Wśród osób biernych zawodowo przeważały kobiety – 220 tys. osób, tj. 59,6% ogółu biernych zawodowo.





Na 100 kobiet w wieku 15 lat i więcej przypadały 52 kobiety biernie zawodowo (w IV kwartale 2013 r. – 54), na 100 mężczyzn w wieku 15 lat i więcej – 38 biernych zawodowo mężczyzn (w IV kwartale 2013 r. – 37).

Z ogółu biernych zawodowo 46,6% stanowiły osoby, które nie podejmowały pracy z powodu przebywania na emeryturze (w IV kwartale 2013 r. – 41,9%). Kolejnymi przyczynami bierności zawodowej były: nauka i uzupełnianie kwalifikacji – 18,2%; choroba i niepełnosprawność – 17,9%; inne powody osobiste lub rodzinne – 6,0% oraz zniechęcenie bezskutecznością poszukiwania pracy – 4,3% (w IV kwartale 2013 r. udziały te wynosiły odpowiednio: 18,8%; 18,2%; 6,5% i 6,0%).



Tabl. 8. Aktywność ekonomiczna ludności w wieku 15 lat i więcej według płci i miejsca zamieszkania

Wyszczególnienie	Ogółem	Aktywni zawodowo			Bierni zawodowo	Współczynnik aktywności zawodowej	Wskaźnik zatrudnienia	Stopa bezrobocia	
		razem	pracujący	bezrobotni					
		w tysiącach							w %
O G Ó Ł E M									
2013	IV kwartał	839	456	413	43	384	54,4	49,2	9,4
2014	I kwartał.....	829	453	411	42	376	54,6	49,6	9,3
	II kwartał.....	805	435	394	41	371	54,0	48,9	9,4
	III kwartał.....	804	425	393	32	379	52,9	48,9	7,5
	IV kwartał	815	447	415	32	369	54,8	50,9	7,2
WEDŁUG PŁCI									
Mężczyźni									
2013	IV kwartał	401	254	231	23	147	63,3	57,6	9,1
2014	I kwartał.....	396	252	231	21	145	63,6	58,3	8,3
	II kwartał.....	389	241	220	21	148	62,0	56,6	8,7
	III kwartał.....	391	236	220	16	155	60,4	56,3	6,8
	IV kwartał	395	246	229	17	149	62,3	58,0	6,9
Kobiety									
2013	IV kwartał	439	202	182	20	237	46,0	41,5	9,9
2014	I kwartał.....	433	201	180	21	231	46,4	41,6	10,4
	II kwartał.....	417	194	174	20	223	46,5	41,7	10,3
	III kwartał.....	413	189	173	16	224	45,8	41,9	8,5
	IV kwartał	421	201	186	15	220	47,7	44,2	7,5
WEDŁUG MIEJSCA ZAMIESZKANIA									
Miasta									
2013	IV kwartał	552	307	278	30	244	55,6	50,4	9,8
2014	I kwartał.....	537	294	267	27	243	54,7	49,7	9,2
	II kwartał.....	511	271	245	25	240	53,0	47,9	9,2
	III kwartał.....	509	268	247	22	240	52,7	48,5	8,2
	IV kwartał	531	297	275	22	234	55,9	51,8	7,4
Wieś									
2013	IV kwartał	288	148	135	13	140	51,4	46,9	8,8
2014	I kwartał.....	292	159	144	15	133	54,5	49,3	9,4
	II kwartał.....	295	164	149	16	131	55,6	50,5	9,8
	III kwartał.....	295	157	147	10	138	53,2	49,8	6,4
	IV kwartał	284	149	140	10	135	52,5	49,3	6,7



Tabl. 9. Aktywność ekonomiczna ludności w wieku 15 lat i więcej według wieku

Wyszczególnienie		Ogółem	Aktywni zawodowo			Bierni zawodowo	Współczynnik aktywności zawodowej	Wskaźnik zatrudnienia	Stopa bezrobocia
			razem	pracujący	bezrobotni				
		w tysiącach					w %		
O G Ó Ł E M									
2013	IV kwartał	839	456	413	43	384	54,4	49,2	9,4
2014	I kwartał.....	829	453	411	42	376	54,6	49,6	9,3
	II kwartał.....	805	435	394	41	371	54,0	48,9	9,4
	III kwartał.....	804	425	393	32	379	52,9	48,9	7,5
	IV kwartał	815	447	415	32	369	54,8	50,9	7,2
w tym W WIEKU PRODUKCYJNYM									
2013	IV kwartał	629	446	404	42	183	70,9	64,2	9,4
2014	I kwartał.....	618	443	401	42	175	71,7	64,9	9,5
	II kwartał.....	805	435	394	41	371	54,0	48,9	9,4
	III kwartał.....	590	413	382	32	177	70,0	64,7	7,7
	IV kwartał	595	434	402	31	161	72,9	67,6	7,1
Z OGÓŁEM W WIEKU:									
15-64 lata									
2013	IV kwartał	699	450	408	43	249	64,4	58,4	9,6
2014	I kwartał.....	687	448	406	42	239	65,2	59,1	9,4
	II kwartał.....	658	428	387	40	230	65,0	58,8	9,3
	III kwartał.....	659	420	389	32	238	63,7	59,0	7,6
	IV kwartał	666	443	411	32	223	66,5	61,7	7,2
15-24									
2013	IV kwartał	116	35	25	10	82	30,2	21,6	28,6
2014	I kwartał.....	104	32	22	10	72	30,8	21,2	31,3
	II kwartał.....	102	29	21	8	73	28,4	20,6	27,6
	III kwartał.....	112	31	24	7	81	27,7	21,4	22,6
	IV kwartał	106	32	24	8	74	30,2	22,6	25,0
25-34									
2013	IV kwartał	158	133	120	13	25	84,2	75,9	9,8
2014	I kwartał.....	156	129	116	14	26	82,7	74,4	10,9
	II kwartał.....	130	106	94	13	24	81,5	72,3	12,3
	III kwartał.....	122	98	89	9	24	80,3	73,0	9,2
	IV kwartał	143	120	112	8	23	83,9	78,3	6,7
35-44									
2013	IV kwartał	139	116	107	8	23	83,5	77,0	6,9
2014	I kwartał.....	141	120	110	10	21	85,1	78,0	8,3
	II kwartał.....	140	122	113	9	17	87,1	80,7	7,4
	III kwartał.....	143	125	117	7	19	87,4	81,8	5,6
	IV kwartał	142	124	116	8	18	87,3	81,7	6,5
45-54									
2013	IV kwartał	129	99	93	7	29	76,7	72,1	7,1
2014	I kwartał.....	128	101	95	6	28	78,9	74,2	5,9
	II kwartał.....	131	102	96	7	28	77,9	73,3	6,9
	III kwartał.....	127	97	92	6	29	76,4	72,4	6,2
	IV kwartał	119	92	#	#	27	77,3	73,1	#
55 lat i więcej									
2013	IV kwartał	297	72	68	5	225	24,2	22,9	6,9
2014	I kwartał.....	300	72	#	#	229	24,0	22,7	#
	II kwartał.....	303	75	#	#	228	24,8	23,4	#
	III kwartał.....	300	75	#	#	226	25,0	24,0	#
	IV kwartał	305	78	#	#	227	25,6	24,6	#



Tabl. 10. Aktywność ekonomiczna ludności w wieku 15 lat i więcej według poziomu wykształcenia

Wyszczególnienie		Ogółem	Aktywni zawodowo			Bierni zawodowo	Współczynnik aktywności zawodowej	Wskaźnik zatrudnienia	Stopa bezrobocia
			razem	pracujący	bezrobotni				
						w tysiącach		w %	
O G Ó Ł E M									
2013	IV kwartał	839	456	413	43	384	54,4	49,2	9,4
2014	I kwartał.....	829	453	411	42	376	54,6	49,6	9,3
	II kwartał.....	805	435	394	41	371	54,0	48,9	9,4
	III kwartał.....	804	425	393	32	379	52,9	48,9	7,5
	IV kwartał	815	447	415	32	369	54,8	50,9	7,2
WYŻSZE									
2013	IV kwartał	142	115	110	5	27	81,0	77,5	4,3
2014	I kwartał.....	150	122	116	6	28	81,3	77,3	4,9
	II kwartał.....	150	120	115	5	30	80,0	76,7	4,2
	III kwartał.....	148	120	114	6	29	81,1	77,0	5,0
	IV kwartał	146	120	115	5	26	82,2	78,8	4,2
POLICEALNE I ŚREDNIE ZAWODOWE									
2013	IV kwartał	203	134	123	11	69	66,0	60,6	8,2
2014	I kwartał.....	199	131	119	12	69	65,8	59,8	9,2
	II kwartał.....	180	115	106	9	65	63,9	58,9	7,8
	III kwartał.....	174	110	104	5	64	63,2	59,8	4,5
	IV kwartał	192	126	121	6	65	65,6	63,0	4,8
ŚREDNIE OGÓLNOKSZTAŁCĄCE									
2013	IV kwartał	86	42	#	#	44	48,8	44,2	#
2014	I kwartał.....	87	42	37	5	45	48,3	42,5	11,9
	II kwartał.....	77	39	32	6	38	50,6	41,6	15,4
	III kwartał.....	79	35	#	#	45	44,3	39,2	#
	IV kwartał	90	43	#	#	47,0	47,8	43,3	#
ZASADNICZE ZAWODOWE									
2013	IV kwartał	210	129	116	14	80	61,4	55,2	10,9
2014	I kwartał.....	211	128	116	12	83	60,7	55,0	9,4
	II kwartał.....	219	130	115	15	89	59,4	52,5	11,5
	III kwartał.....	221	129	117	12	92	58,4	52,9	9,3
	IV kwartał	212	129	117	12	83	60,8	55,2	9,3
GIMNAZJALNE, PODSTAWOWE, NIEPEŁNE PODSTAWOWE I BEZ WYKSZTAŁCENIA SZKOLNEGO									
2013	IV kwartał	199	35	#	#	164	17,6	13,6	#
2014	I kwartał.....	181	30	23	7	151	16,6	12,7	23,3
	II kwartał.....	180	31	26	5	149	17,2	14,4	16,1
	III kwartał.....	181	33	28	5	149	18,2	15,5	15,2
	IV kwartał	175	28	24	5	147	16,0	13,7	17,9



Tabl. 11. Aktywność ekonomiczna ludności w wieku 15 lat i więcej według stanu cywilnego

Wyszczególnienie		Ogółem	Aktywni zawodowo			Bierni zawodowo	Współczynnik aktywności zawodowej	Wskaźnik zatrudnienia	Stopa bezrobocia
			razem	pracujący	bezrobotni				
						w tysiącach		w %	
O G Ó Ł E M									
2013	IV kwartał	839	456	413	43	384	54,4	49,2	9,4
2014	I kwartał.....	829	453	411	42	376	54,6	49,6	9,3
	II kwartał.....	805	435	394	41	371	54,0	48,9	9,4
	III kwartał.....	804	425	393	32	379	52,9	48,9	7,5
	IV kwartał	815	447	415	32	369	54,8	50,9	7,2
KAWALER/PANNA									
2013	IV kwartał	240	123	99	24	117	51,3	41,3	19,5
2014	I kwartał.....	225	115	94	22	109	51,1	41,8	19,1
	II kwartał.....	207	104	84	20	103	50,2	40,6	19,2
	III kwartał.....	212	100	84	16	112	47,2	39,6	16,0
	IV kwartał	217	109	93	16	108	50,2	42,9	14,7
ŻONATY/ZAMEŻNA									
2013	IV kwartał	479	296	281	15	182	61,8	58,7	5,1
2014	I kwartał.....	487	307	289	18	180	63,0	59,3	5,9
	II kwartał.....	480	300	282	18	180	62,5	58,8	6,0
	III kwartał.....	475	293	281	12	183	61,7	59,2	4,1
	IV kwartał	481	306	293	13	175	63,6	60,9	4,2
WDOWIEC/WDOWA									
2013	IV kwartał	80	10	#	#	70	12,5	12,5	#
2014	I kwartał.....	78	8	#	#	70	10,3	10,3	#
	II kwartał.....	76	9	#	#	67	11,8	11,8	#
	III kwartał.....	74	10	#	#	64	13,5	12,2	#
	IV kwartał	81	10	#	#	71	12,3	11,1	#
ROZWIEDZIONY/ROZWIEDZIONA/W SEPARACJI									
2013	IV kwartał	41	26	#	#	14	63,4	56,1	#
2014	I kwartał.....	39	22	#	#	17	56,4	51,3	#
	II kwartał.....	43	21	#	#	21	48,8	44,2	#
	III kwartał.....	42	23	#	#	20	54,8	45,2	#
	IV kwartał	37	22	#	#	15	59,5	51,4	#



Tabl. 12. Aktywność ekonomiczna ludności w wieku 15 lat i więcej według stopnia pokrewieństwa z głową gospodarstwa domowego

Wyszczególnienie		Ogółem	Aktywni zawodowo			Bierni zawodowo	Współczynnik aktywności zawodowej	Wskaźnik zatrudnienia	Stopa bezrobocia
			razem	pracujący	bezrobotni				
			w tysiącach						
O G Ó Ł E M									
2013	IV kwartał	839	456	413	43	384	54,4	49,2	9,4
2014	I kwartał.....	829	453	411	42	376	54,6	49,6	9,3
	II kwartał.....	805	435	394	41	371	54,0	48,9	9,4
	III kwartał.....	804	425	393	32	379	52,9	48,9	7,5
	IV kwartał	815	447	415	32	369	54,8	50,9	7,2
tym:									
GŁOWA GOSPODARSTWA DOMOWEGO									
2013	IV kwartał	377	235	228	7	141	62,3	60,5	3,0
2014	I kwartał.....	378	233	226	7	144	61,6	59,8	3,0
	II kwartał.....	370	224	218	6	146	60,5	58,9	2,7
	III kwartał.....	362	220	214	6	142	60,8	59,1	2,7
	IV kwartał	368	228	223	5	140	62,0	60,6	2,2
WSPÓŁMAŁŻONEK/PARTNER									
2013	IV kwartał	233	125	112	13	108	53,6	48,1	10,4
2014	I kwartał.....	237	129	114	15	109	54,4	48,1	11,6
	II kwartał.....	235	127	113	14	108	54,0	48,1	11,0
	III kwartał.....	232	124	114	10	109	53,4	49,1	8,1
	IV kwartał	234	131	120	10	103	56,0	51,3	7,6
SYN, CÓRKA, ZIĘĆ, SYNOWA									
2013	IV kwartał	177	82	63	19	95	46,3	35,6	23,2
2014	I kwartał.....	163	78	61	17	85	47,9	37,4	21,8
	II kwartał.....	158	73	55	18	85	46,2	34,8	24,7
	III kwartał.....	174	77	61	15	98	44,3	35,1	19,5
	IV kwartał	169	81	66	15	88	47,9	39,1	18,5



Tabl. 13. Pracujący według statusu zatrudnienia oraz płci i miejsca zamieszkania

Wyszczególnienie		Ogółem	W tym w sektorze prywatnym		Z liczby ogółem				
			razem	w tym w rolnictwie indywidualnym	pracownicy najemni			pracujący na własny rachunek	
					razem	w sektorze		razem	w tym pracodawcy
						publicznym	prywatnym		
w tysiącach									
OGÓŁEM									
2013	IV kwartał	413	301	22	342	112	230	66	18
2014	I kwartał.....	411	302	22	341	109	231	65	16
	II kwartał.....	394	294	25	320	100	221	66	14
	III kwartał.....	393	287	23	320	106	214	67	15
	IV kwartał	415	302	19	343	113	230	67	17
WEDŁUG PŁCI									
Mężczyźni									
2013	IV kwartał	231	190	15	182	41	141	47	11
2014	I kwartał.....	231	189	14	185	42	143	45	10
	II kwartał.....	220	179	16	170	41	129	47	11
	III kwartał.....	220	178	15	171	42	128	47	10
	IV kwartał	229	189	13	181	40	142	46	10
Kobiety									
2013	IV kwartał	182	112	6	159	70	89	19	7
2014	I kwartał.....	180	112	8	156	68	88	20	6
	II kwartał.....	174	115	9	150	59	91	19	#
	III kwartał.....	173	109	8	150	64	86	20	5
	IV kwartał	186	113	6	161	73	89	21	7
WEDŁUG MIEJSCA ZAMIESZKANIA									
Miasta									
2013	IV kwartał	278	196	#	241	82	159	36	10
2014	I kwartał.....	267	190	#	228	77	151	38	10
	II kwartał.....	245	176	#	206	69	136	38	9
	III kwartał.....	247	170	#	210	77	133	36	9
	IV kwartał	275	193	#	237	83	154	38	11
Wieś									
2013	IV kwartał	135	105	#	101	30	71	30	8
2014	I kwartał.....	144	111	#	113	33	80	27	6
	II kwartał.....	149	118	#	115	31	84	29	5
	III kwartał.....	147	117	#	111	30	81	31	6
	IV kwartał	140	110	#	106	30	76	29	6



Tabl. 14. **Bezrobotni według kategorii oraz płci i miejsca zamieszkania**

Wyszczególnienie		Ogółem	W tym bezrobotni, którzy stracili pracę
		w tysiącach	
O G Ó Ł E M			
2013	IV kwartał	43	19
2014	I kwartał	42	19
	II kwartał	41	18
	III kwartał	32	13
	IV kwartał	32	14
WEDŁUG PŁCI			
Mężczyźni			
2013	IV kwartał	23	10
2014	I kwartał	21	10
	II kwartał	21	10
	III kwartał	16	8
	IV kwartał	17	8
Kobiety			
2013	IV kwartał	20	8
2014	I kwartał	21	9
	II kwartał	20	8
	III kwartał	16	5
	IV kwartał	15	6
WEDŁUG MIEJSCA ZAMIESZKANIA			
Miasta			
2013	IV kwartał	30	14
2014	I kwartał	27	11
	II kwartał	25	11
	III kwartał	22	8
	IV kwartał	22	10
Wieś			
2013	IV kwartał	13	5
2014	I kwartał	15	8
	II kwartał	16	6
	III kwartał	10	5
	IV kwartał	10	#



Tabl. 15. **Bezrobotni według okresu poszukiwania pracy oraz płci i miejsca zamieszkania**

Wyszczególnienie		Ogółem	W tym bezrobotni poszukujący pracy do 3 miesięcy
		w tysiącach	
O G Ó Ł E M			
2013	IV kwartał	43	15
2014	I kwartał	42	15
	II kwartał	41	14
	III kwartał	32	13
	IV kwartał	32	12
WEDŁUG PŁCI			
Mężczyźni			
2013	IV kwartał	23	7
2014	I kwartał	21	9
	II kwartał	21	7
	III kwartał	16	5
	IV kwartał	17	6
Kobiety			
2013	IV kwartał	20	8
2014	I kwartał	21	7
	II kwartał	20	6
	III kwartał	16	8
	IV kwartał	15	6
WEDŁUG MIEJSCA ZAMIESZKANIA			
Miasta			
2013	IV kwartał	30	10
2014	I kwartał	27	10
	II kwartał	25	8
	III kwartał	22	9
	IV kwartał	22	8
Wieś			
2013	IV kwartał	13	5
2014	I kwartał	15	6
	II kwartał	16	6
	III kwartał	10	#
	IV kwartał	10	#



Tabl. 16. **Bierni zawodowo według przyczyn bierności oraz płci i miejsca zamieszkania**

Wyszczególnienie	Ogółem	razem	W tym osoby nieposzukujące pracy					
			w tym według przyczyn nieposzukiwania pracy					
			zniechęce- nie bez- skuteczno- ścią poszukiwa- nia pracy	nauka, uzupełnia- nie kwalifikacji	obowiązki rodzinne związane z pro- wadzeniem domu	emerytura	choroba, niepełno- sprawność	
w tysiącach								
O G Ó Ł E M								
2013	IV kwartał	384	380	23	72	25	161	70
2014	I kwartał.....	376	373	22	65	22	162	72
	II kwartał.....	371	368	20	64	25	164	65
	III kwartał.....	379	376	24	68	29	161	69
	IV kwartał	369	365	16	67	22	172	66
WEDŁUG PŁCI								
Mężczyźni								
2013	IV kwartał	147	146	11	33	5	60	33
2014	I kwartał.....	145	144	9	32	8	59	34
	II kwartał.....	148	147	7	32	7	62	36
	III kwartał.....	155	154	10	33	8	62	37
	IV kwartał	149	148	7	32	6	66	35
Kobiety								
2013	IV kwartał	237	235	12	40	20	101	36
2014	I kwartał.....	231	230	13	33	14	104	38
	II kwartał.....	223	221	12	32	18	102	30
	III kwartał.....	224	222	14	35	21	99	31
	IV kwartał	220	218	8	35	16	106	31
WEDŁUG MIEJSCA ZAMIESZKANIA								
Miasta								
2013	IV kwartał	244	242	9	47	14	110	42
2014	I kwartał.....	243	242	11	42	12	113	43
	II kwartał.....	240	238	10	39	14	118	39
	III kwartał.....	240	238	12	40	17	112	41
	IV kwartał	234	232	6	41	14	116	40
Wieś								
2013	IV kwartał	140	138	13	25	11	52	27
2014	I kwartał.....	133	131	11	23	10	50	29
	II kwartał.....	131	130	10	25	11	46	27
	III kwartał.....	138	137	12	28	12	49	27
	IV kwartał	135	133	9	26	9	55	26