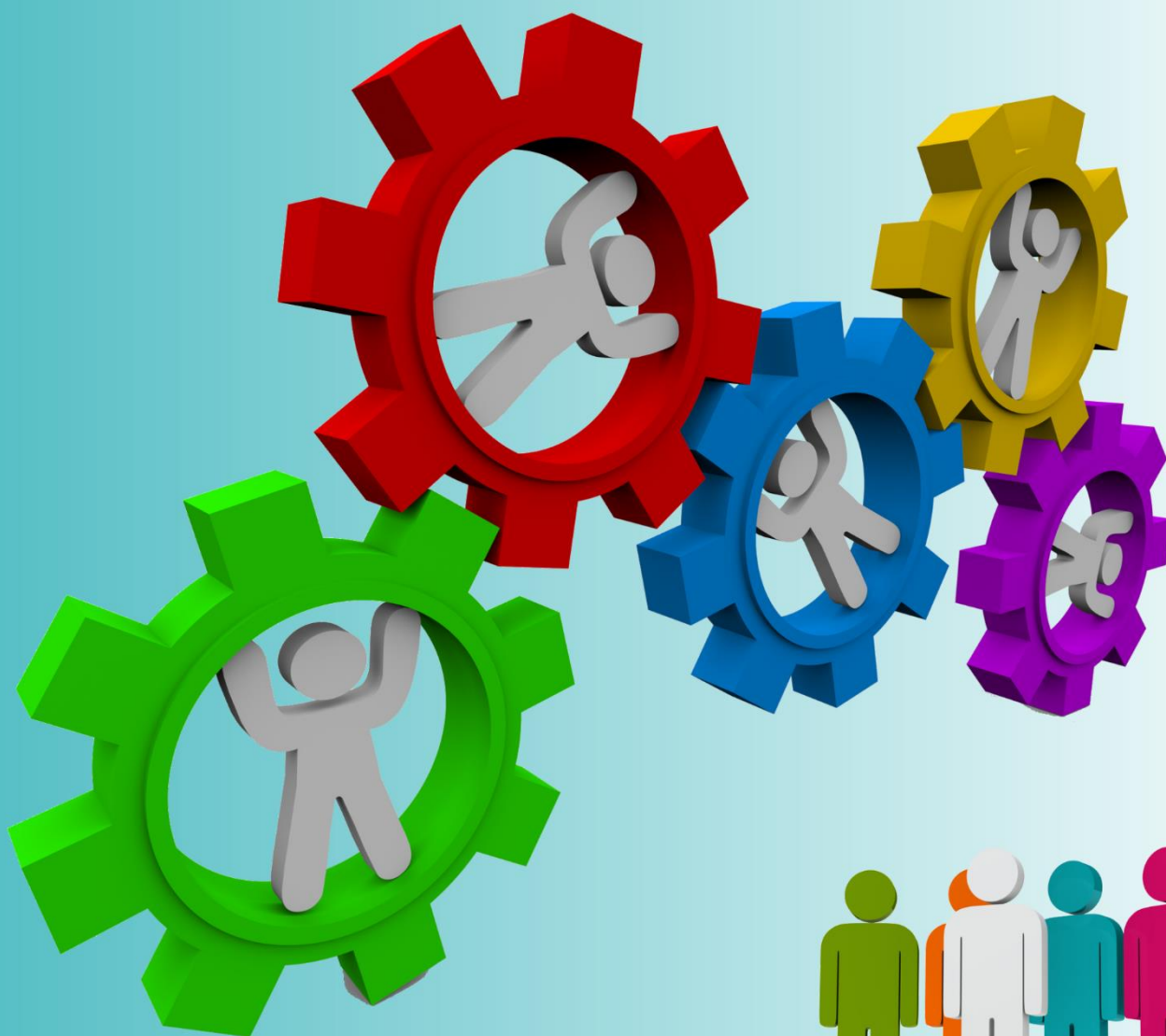


# Aktywność ekonomiczna ludności w województwie lubuskim w I kwartale 2014 r.





Informacja o aktywności ekonomicznej ludności w województwie lubuskim prezentuje dane dotyczące pracujących, bezrobotnych i biernych zawodowo uzyskane z reprezentacyjnego Badania Aktywności Ekonomicznej Ludności przeprowadzonego w **I kwartale 2014 r.**

Podstawowym celem **Badania Aktywności Ekonomicznej Ludności** (BAEL) jest uzyskiwanie danych o wielkości i strukturze zasobów siły roboczej. Badanie to stanowi podstawowe źródło informacji o sytuacji na rynku pracy.

**U W A G A:** Do uogólniania wyników badania na populację generalną zastosowano dane o ludności Polski w wieku 15 lat i więcej, pochodzące z bilansów opracowanych na podstawie wyników Narodowego Spisu Powszechnego Ludności i Mieszkań 2011. Ponadto nastąpiły zmiany metodologiczne, mające na celu dostosowanie populacji objętej badaniem do zaleceń Eurostat-u. Badaniem nie objęto osób przebywających poza gospodarstwem domowym, tj. za granicą lub w gospodarstwach zbiorowego zakwaterowania, 12 miesięcy lub więcej – do II kw. 2012 r. było to 3 miesiące lub więcej. W związku z wprowadzonymi zmianami prezentowane wyniki BAEL nie są w pełni porównywalne z wynikami badań z lat poprzedzających 2010 r.

Dane opublikowane w tym opracowaniu przedstawiają wyniki przeliczone zgodnie z nową metodologią i nową podstawą uogólniania danych.

### **Podstawowe pojęcia i definicje**

Podstawą metodologii BAEL są definicje dotyczące ludności aktywnej zawodowo, pracujących i bezrobotnych, przyjęte na XIII Międzynarodowej Konferencji Statystyków Pracy w październiku 1992 r. i zalecane do stosowania przez Międzynarodową Organizację Pracy. Przedmiotem badania jest sytuacja w zakresie aktywności ekonomicznej ludności, tzn. fakt wykonywania pracy, pozostawania bezrobotnym lub biernym zawodowo w badanym tygodniu.

Badanie Aktywności Ekonomicznej Ludności prowadzone jest w Polsce od maja 1992 r. i doskonalone zgodnie z zaleceniami EUROSTAT-u. Przeprowadzane jest w cyklu kwartalnym metodą obserwacji ciągłej, tj. w każdym tygodniu w ciągu całego kwartału. Podstawę prawną badania stanowi coroczne rozporządzenie Rady Ministrów w sprawie programu badań statystycznych statystyki publicznej (w 2013 r. badanie prowadzone jest na podstawie rozporządzenia z dnia 9 listopada 2012 r. – Dz. U. z 12 grudnia 2012 r., poz. 1391). Podstawowym aktem prawnym wprowadzającym Badanie Aktywności Ekonomicznej Ludności w krajach Unii Europejskiej jest Rozporządzenie Rady Europy Nr 577/98 z dnia 9 marca 1998 r. w sprawie organizacji badania reprezentacyjnego dotyczącego siły roboczej na terenie Wspólnoty.

**Ludność aktywna zawodowo** – tzw. siła robocza; wszystkie osoby uznane za pracujące lub bezrobotne, zgodnie poniższymi definicjami.

**Do pracujących** zaliczono wszystkie osoby w wieku 15 lat i więcej, które w okresie badanego tygodnia:

- wykonywały pracę przez co najmniej 1 godzinę jakkolwiek pracę przynoszącą dochód lub zarobek, tzn. były zatrudnione w charakterze pracownika najemnego, pracowały we własnym lub dzierżawionym gospodarstwie rolnym albo prowadziły własną działalność gospodarczą poza



rolnictwem, pomagały (bez wynagrodzenia) w prowadzeniu rodzinnego gospodarstwa rolnego lub rodzinnej działalności gospodarczej poza rolnictwem;

- miały pracę, ale jej nie wykonywały:
  - ⊙ z powodu choroby, urlopu macierzyńskiego lub wypoczynkowego,
  - ⊙ z innych powodów, przy czym długość przerwy w pracy wynosiła:
    - do 3 miesięcy,
    - powyżej 3 miesięcy, ale osoby te były pracownikami najemnymi i w tym czasie otrzymywały co najmniej 50% dotychczasowego wynagrodzenia.

Do grupy pracujących – zgodnie z międzynarodowymi standardami - zaliczono również uczniów, z którymi zakłady pracy lub osoby fizyczne zawarły umowę o naukę zawodu lub przyuczenie do określonej pracy, jeżeli otrzymywali wynagrodzenie.

Ze względu na przyjęte założenia metodologiczne badania, liczba pracujących uzyskana w wyniku BAEL nie obejmuje niektórych kategorii osób, które są wliczone do pracujących w sprawozdawczości z zakresu zatrudnienia, m.in.:

- pracujących, mieszkających w hotelach pracowniczych,
- pracujących za granicą na rzecz polskich pracodawców.

Klasyfikacja statusu zatrudnienia oparta została na International of Status In Employment (ICSE) i wyróżnia następujące kategorie pracujących:

- **pracujący na własny rachunek** – osoba, która prowadzi własną działalność gospodarczą, z tego:
  - ⊙ **pracodawca** – osoba, która prowadzi własną działalność gospodarczą i zatrudnia co najmniej jednego pracownika najemnego,
  - ⊙ **pracujący na własny rachunek niezatrudniający pracowników** – osoba, która prowadzi własną działalność gospodarczą i nie zatrudnia pracowników,
- **pracownik najemny** – osoba zatrudniona na podstawie stosunku pracy w przedsiębiorstwie publicznym lub u pracodawcy prywatnego,
- **pomagający bezpłatnie członek rodziny** – osoba, która bez umownego wynagrodzenia pomaga w prowadzeniu rodzinnej działalności gospodarczej.

Do pracowników najemnych zaliczono również osoby wykonujące pracę nakładczą oraz uczniów, z którymi zakłady pracy lub osoby fizyczne zawarły umowę o naukę zawodu lub przyuczenie do określonej pracy, (jeżeli otrzymują wynagrodzenie).

Do pracujących na własny rachunek zaliczono również agentów we wszystkich rodzajach agencji.

**Bezrobotni**, według Badania Aktywności Ekonomicznej Ludności to osoby w wieku 15-74 lata, które spełniały jednocześnie trzy warunki:

- w okresie badanego tygodnia nie były osobami pracującymi,



- aktywnie poszukiwały pracy tzn. podjęły konkretne działania w ciągu 4 tygodni (wliczając jako ostatni - tydzień badany), aby znaleźć pracę,
- były gotowe (zdolne) podjąć pracę w ciągu dwóch tygodni następujących po tygodniu badanym.

Do grupy bezrobotnych zostały zaliczone także osoby, które nie poszukiwały pracy, ponieważ miały pracę załatwioną i oczekiwały na jej rozpoczęcie przez okres nie dłuższy niż 3 miesiące oraz były gotowe tę pracę podjąć.

**Ludność bierna zawodowo**, tzn. pozostająca poza siłą roboczą, to wszystkie osoby w wieku 15 lat i więcej, które nie zostały zaklasyfikowane jako pracujące lub bezrobotne, tzn. osoby, które w badanym tygodniu:

- nie pracowały, nie miały pracy i jej nie poszukiwały,
- nie pracowały, poszukiwały pracy, ale nie były zdolne (gotowe) do jej podjęcia w ciągu dwóch tygodni następujących po tygodniu badanym,
- nie pracowały i nie poszukiwały pracy, ponieważ miały pracę załatwioną i oczekiwały na jej rozpoczęcie w okresie:
  - ⊙ dłuższym niż 3 miesiące,
  - ⊙ do 3 miesięcy, ale nie były gotowe tej pracy podjąć.

Wśród biernych zawodowo wyróżnia się grupę **zniechęconych**, do której należą osoby nieposzukujące pracy, ponieważ są przekonane, że jej nie znajdą.

**Współczynnik aktywności zawodowej** obliczono jako udział aktywnych zawodowo (ogółem lub danej grupy) w liczbie ludności w wieku 15 lat i więcej (ogółem lub danej grupy).

**Wskaźnik zatrudnienia** obliczono jako udział pracujących (ogółem lub danej grupy) w liczbie ludności w wieku 15 lat i więcej (ogółem lub danej grupy).

**Stopa bezrobocia** jest to procentowy udział bezrobotnych (ogółem lub danej kategorii) w liczbie aktywnych zawodowo (ogółem lub danej kategorii).

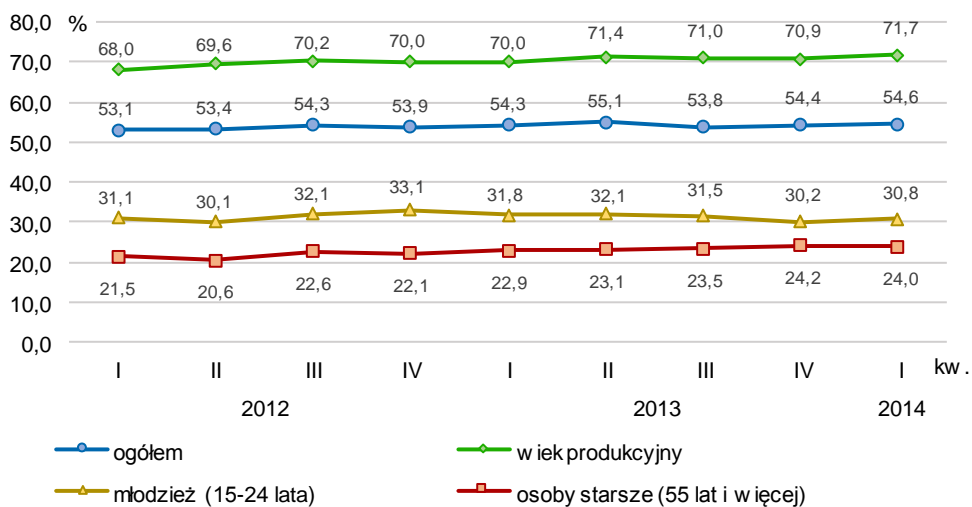
Przez ludność w wieku **produkcyjnym** rozumie się ludność w wieku zdolności do pracy. Dla mężczyzn przyjęto wiek 18-64 lata, dla kobiet – 18-59 lat. Wśród ludności w wieku produkcyjnym wyróżnia się ludność w wieku mobilnym, tj. w wieku 18-44 lata i niemobilnym, tj. mężczyźni – 45-64 lata, kobiety – 45-59 lat. Przez ludność w wieku nieprodukcyjnym rozumie się ludność w wieku przedprodukcyjnym, tj. do 17 lat oraz ludność wieku poprodukcyjnym, tj. mężczyźni – 65 lat i więcej, kobiety – 60 lat i więcej.

Sumy niektórych danych mogą być różne od wielkości podanych w rubrykach „ogółem” – wynika to z zaokrągleń dokonywanych przy uogólnianiu wyników badania.

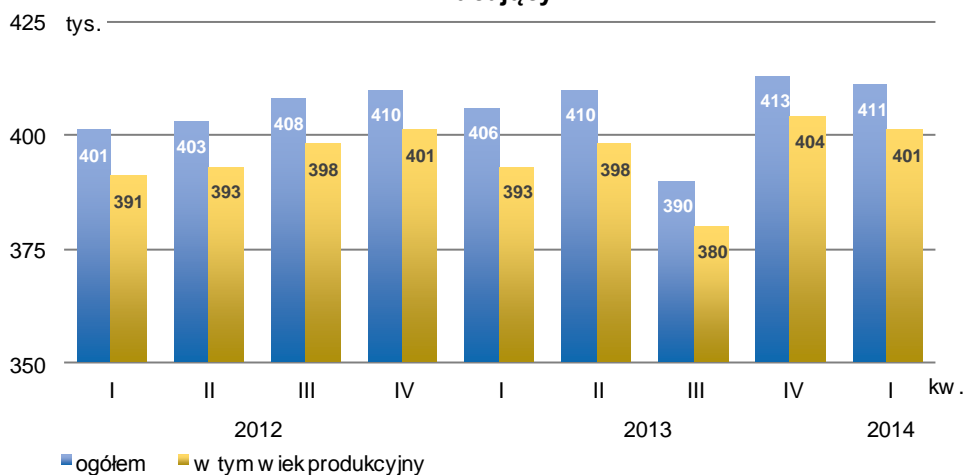
Z uwagi na **reprezentacyjną metodę badania** zaleca się ostrożność w posługiwaniu się danymi w tych przypadkach, gdy zastosowano bardziej szczegółowe podziały i występują liczby mniejsze niż 15 tys. W przypadku, gdy liczby po uogólnieniu wyników z próby wynoszą mniej niż 5 tys. zostały zastąpione znakiem (#). Oznacza to, że konkretna wartość nie może być pokazana ze względu na wysoki losowy błąd próby.



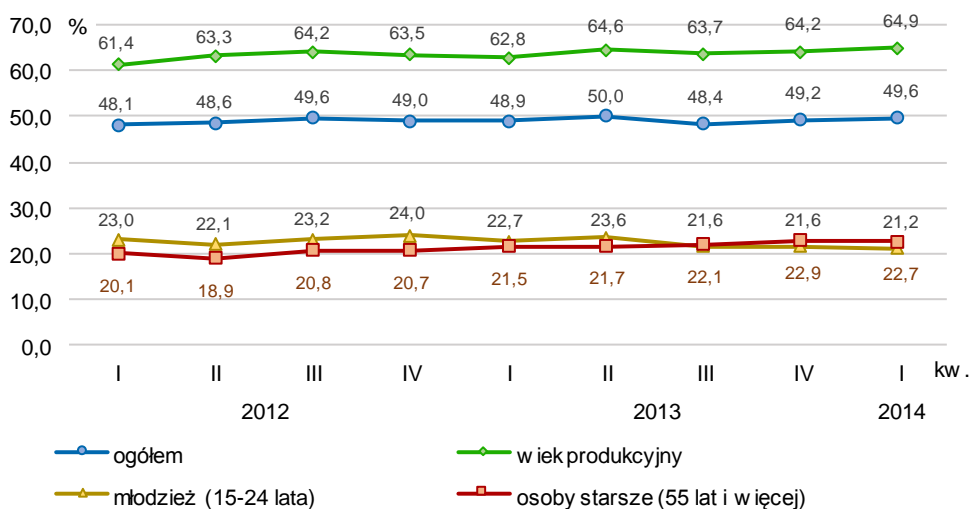
### Współczynnik aktywności zawodowej



### Pracujący

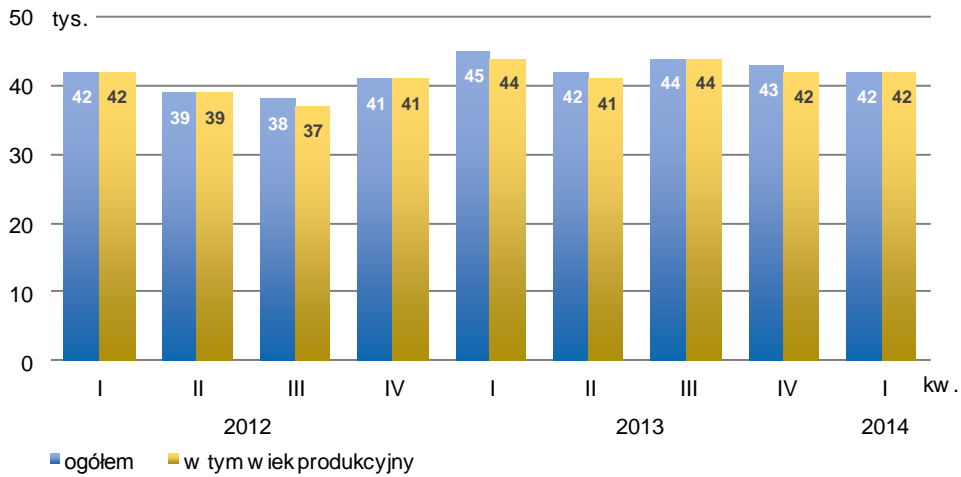


### Wskaźnik zatrudnienia

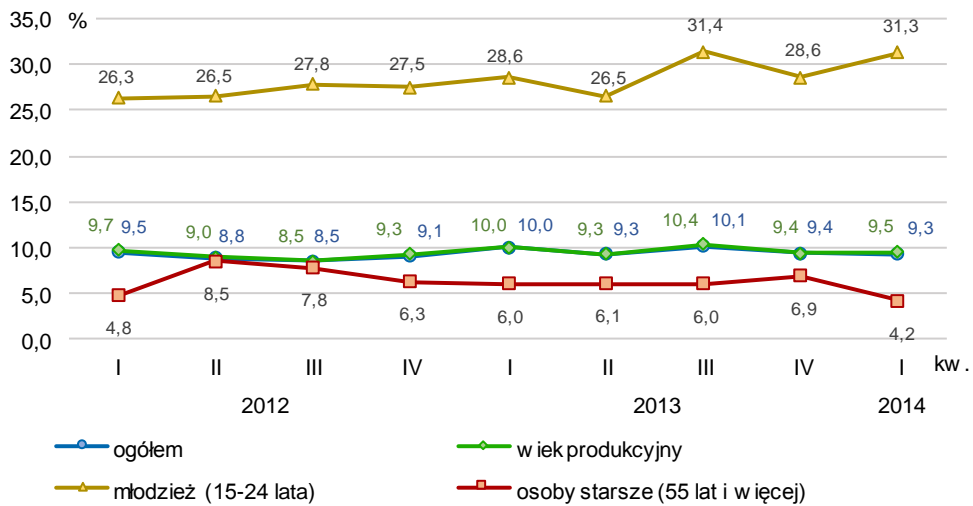




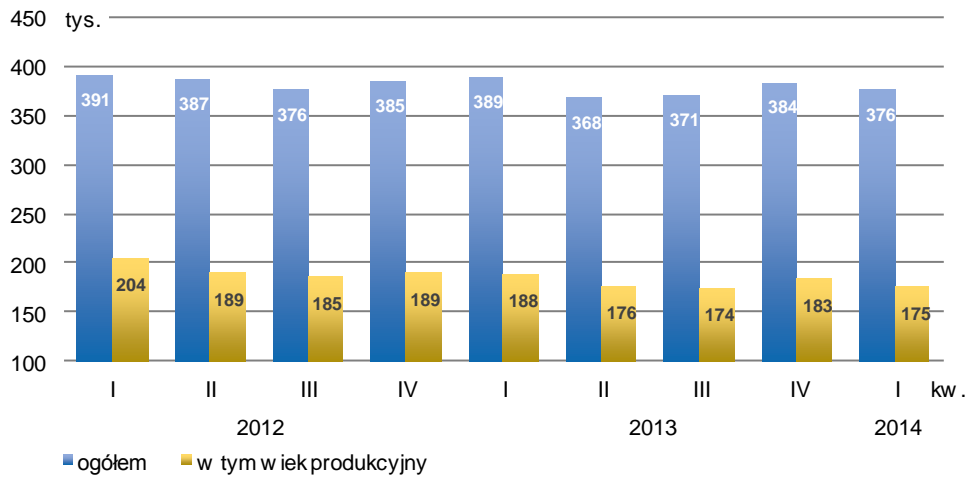
### Bezrobotni



### Stopa bezrobocia



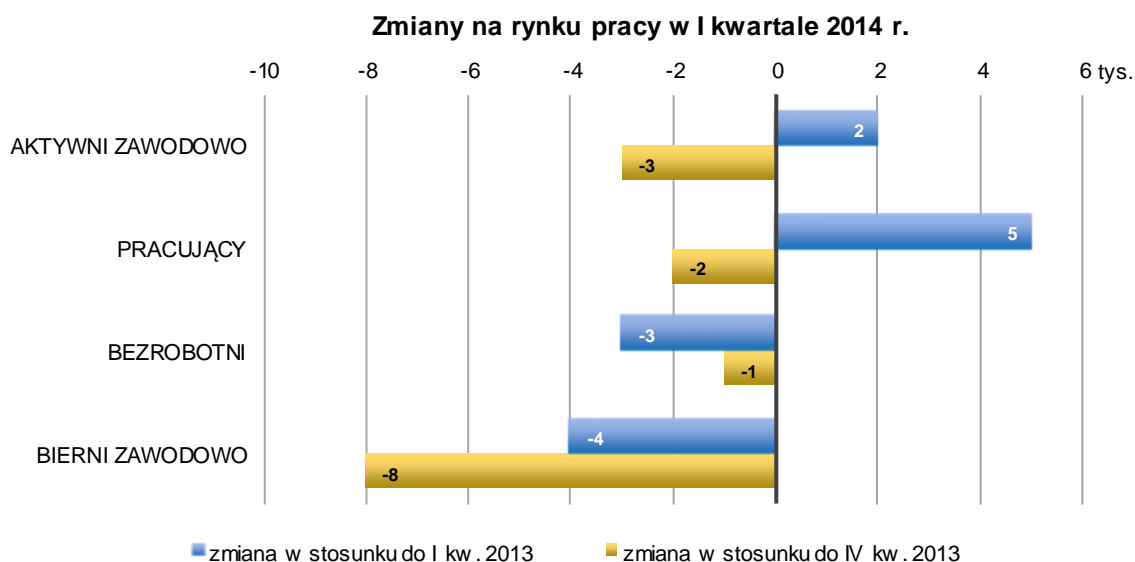
### Bierni zawodowo





### Aktywność ekonomiczna ludności w wieku 15 lat i więcej (wybrane dane)

Wyszczególnienie	I kwartał 2013	IV kwartał 2013	I kwartał 2014
Aktywni zawodowo w tys.....	451	456	453
pracujący w tys.....	406	413	411
bezrobotni w tys.....	45	43	42
Bierni zawodowo w tys.....	380	384	376
Współczynnik aktywności zawodowej w %.....	54,3	54,4	54,6
Wskaźnik zatrudnienia w %.....	48,9	49,2	49,6
Stopa bezrobocia w %.....	10,0	9,4	9,3



#### 1. Aktywność ekonomiczna ludności w wieku 15 lat i więcej w I kwartale 2014 r.

W I kwartale br., zbiorowość aktywnych zawodowo liczyła w województwie lubuskim 453 tys. osób i w ciągu roku zwiększyła się o 0,4%. W grupie aktywnych zawodowo odnotowano w tym okresie wzrost liczby pracujących (o 1,2%) i spadek liczby bezrobotnych (o 6,7%).

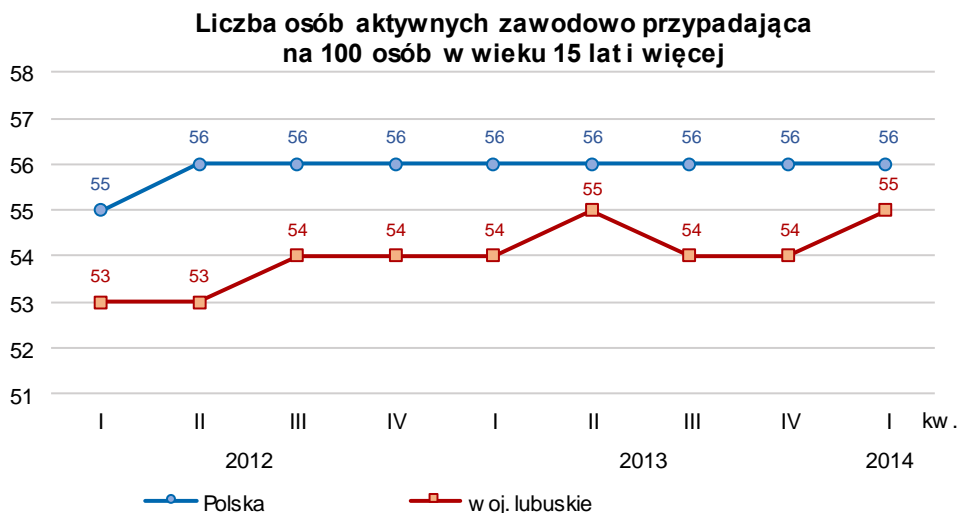
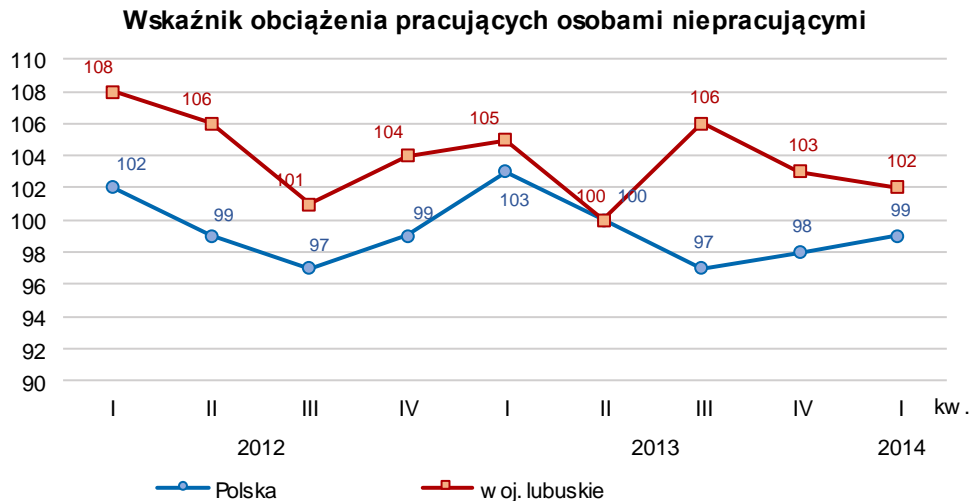
W porównaniu z IV kwartałem ub. roku, liczba aktywnych zawodowo zmniejszyła się o 0,7%. Wśród aktywnych zawodowo odnotowano spadek liczby pracujących o 0,5% i spadek liczby bezrobotnych o 2,3%.



Tabl. 1. Ludność aktywna i bierna zawodowo w wieku 15 lat i więcej w I kwartale 2014 r.

Wyszczególnienie	Aktywni zawodowo			Bierni zawodowo
	ogółem	pracujący	bezrobotni	
	w tys.			
<b>Ogółem</b> .....	<b>453</b>	<b>411</b>	<b>42</b>	<b>376</b>
mężczyźni .....	252	231	21	145
kobiety .....	201	180	21	231
Miasta .....	294	267	27	243
Wieś .....	159	144	15	133

Obciążenie pracujących osobami niepracującymi wyniosło 102 i zmniejszyło się w porównaniu z analogicznym okresem poprzedniego roku (na 100 osób pracujących przypadało wówczas 105 osób niepracujących), a także w porównaniu z poprzednim kwartałem (na 100 osób pracujących przypadały 103 osoby niepracujące). W kraju wskaźnik ten był niższy i wyniósł 99 (rok wcześniej 103, a w poprzednim kwartale 98).







W I kwartale br., na 100 osób w wieku 15 lat i więcej w województwie lubuskim przypadało 55 osób aktywnych zawodowo, tj. mających pracę lub jej poszukujących oraz 45 osób biernych zawodowo. Podobnie jak w poprzednich kwartałach wyraźnie wyższy współczynnik aktywności zawodowej wystąpił w populacji mężczyzn (63,6%) niż kobiet (46,4%).

Współczynnik aktywności zawodowej dla ludności zamieszkałej w miastach osiągnął poziom 54,7%, a dla mieszkańców wsi 54,5%. Na 100 osób aktywnych zawodowo w miastach i na wsi łącznie, przypadały 83 osoby bierne zawodowo.

W I kwartale br., w województwie lubuskim, według danych BAEL, było 443 tys. osób aktywnych zawodowo w wieku produkcyjnym, co stanowiło 97,8% ogółu aktywnych zawodowo w wieku 15 lat i więcej. Współczynnik aktywności zawodowej tej grupy osób wyniósł 71,7% i zwiększył się w porównaniu z analogicznym okresem ub. roku jak i w porównaniu z poprzednim kwartałem odpowiednio o 1,7 p. proc., o 0,8 p. proc.

W analizowanym kwartale, największą aktywność zawodową wykazywały osoby w wieku 35-44 lata oraz 25-34 lata. Współczynnik aktywności zawodowej dla tych grup wyniósł odpowiednio 85,1% i 82,7%. Najniższy poziom aktywności zawodowej notowano wśród osób w wieku 55 lat i więcej – 24,0%. W najmłodszej grupie wiekowej (15-24 lata), współczynnik aktywności zawodowej wyniósł 30,8%.

Tabl. 2. **Współczynnik aktywności zawodowej ludności w wieku 15 lat i więcej**

Wyszczególnienie	2013		2014		
	I kwartał	IV kwartał	I kwartał		
	współczynnik aktywności zawodowej w %			przyrost(+)/spadek(-) w porównaniu z	
			I kwartałem 2013	IV kwartałem 2013	
<b>Ogółem</b> .....	<b>54,3</b>	<b>54,4</b>	<b>54,6</b>	<b>+0,3</b>	<b>+0,2</b>
mężczyźni .....	62,5	63,3	63,6	+1,1	+0,3
kobiety .....	46,8	46,0	46,4	-0,4	+0,4
Miasta .....	55,7	55,6	54,7	-1,0	-0,9
Wieś .....	51,5	51,4	54,5	+3,0	+3,1

### 1.1 **Współczynnik aktywności zawodowej ludności w wieku 15 lat i więcej według poziomu wykształcenia i stanu cywilnego**

W I kwartale br., wśród aktywnych zawodowo najczęściej było osób z wykształceniem policealnym i średnim zawodowym (131 tys., tj. 28,9% ogółu). Najmniej liczną grupę stanowiły osoby z wykształceniem gimnazjalnym, podstawowym, niepełnym podstawowym i bez wykształcenia szkolnego (30 tys., tj. 6,6% ogółu).

Podobnie, jak w poprzednich kwartałach, współczynnik aktywności zawodowej był najwyższy wśród osób z wykształceniem wyższym (81,3%). Wysokim poziomem aktywności zawodowej charakteryzowały się także osoby z wykształceniem policealnym i średnim zawodowym (65,8%) oraz zasadniczym zawodowym (60,7%). Najniższy współczynnik aktywności zawodowej odnotowano w grupie osób z wykształceniem gimnazjalnym, podstawowym, niepełnym podstawowym i bez wykształcenia szkolnego (16,6%).

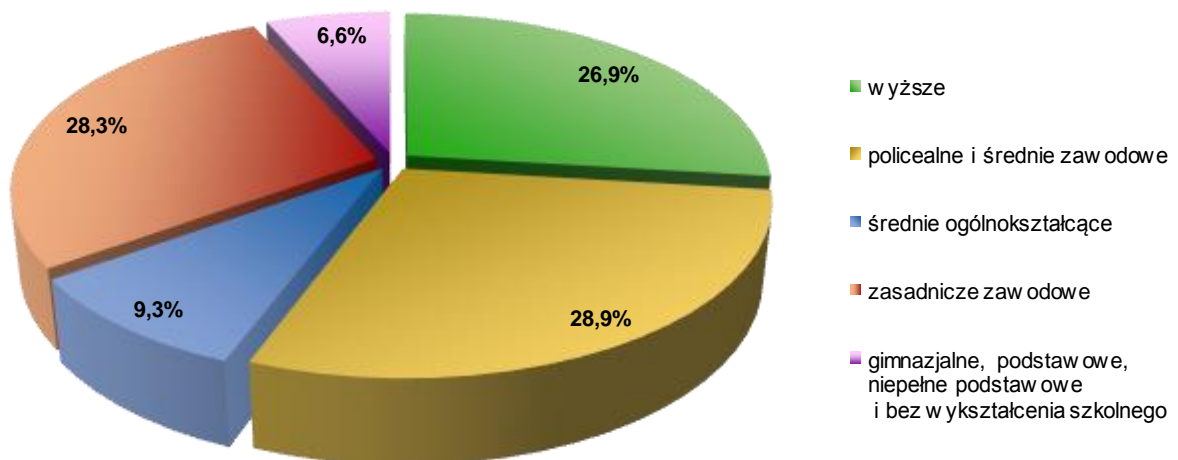


Tabl. 3. Współczynnik aktywności zawodowej ludności w wieku 15 lat i więcej według poziomu wykształcenia w I kwartale 2014 r.

Wyszczególnienie	Aktywni zawodowo w tys.	Współczynnik aktywności zawodowej w %
<b>Ogółem</b> .....	<b>453</b>	<b>54,6</b>
wyższe .....	122	81,3
policealne i średnie zawodowe ...	131	65,8
średnie ogólnokształcące.....	42	48,3
zasadnicze zawodowe .....	128	60,7
gimnazjalne, podstawowe, niepełne podstawowe i bez wykształcenia szkolnego .....	30	16,6

Analizując stan cywilny ludności w wieku 15 lat i więcej, najbardziej liczną grupę wśród aktywnych zawodowo stanowili żonaci mężczyźni i zamężne kobiety – 307 tys. osób łącznie, tj. 67,8% ogółu aktywnych zawodowo. W grupie tej odnotowano także najwyższy współczynnik aktywności zawodowej (63,0%). Kawalerowie i panny – łącznie 115 tys. osób – stanowili 25,4% ogółu aktywnych zawodowo. Współczynnik aktywności zawodowej dla tej grupy wyniósł 51,1%. Podobnie, jak w poprzednich kwartałach, najniższy poziom współczynnika aktywności zawodowej odnotowano pośród wdowców i wdów (10,3%).

Struktura ludności w wieku 15 lat i więcej aktywnej zawodowo według poziomu wykształcenia w I kwartale 2014 r.

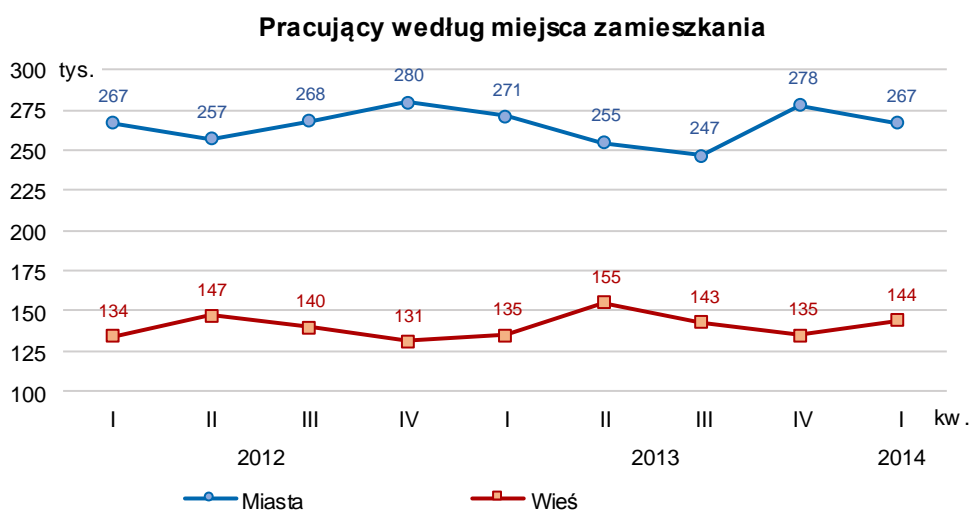
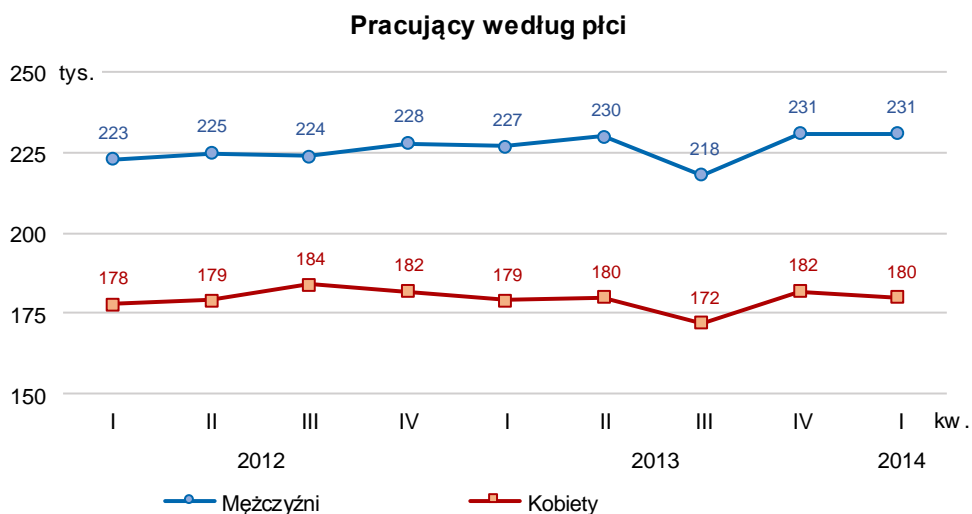


## 2. Pracujący

W I kwartale br., liczba pracujących wyniosła 411 tys. osób i zwiększyła się w porównaniu z analogicznym okresem ub. roku o 1,2%. Wzrost odnotowano zarówno wśród pracujących mężczyzn (o 1,8%) jak i pracujących kobiet (o 0,6%).



Spośród ogółu pracujących, 267 tys. stanowili mieszkańcy miast, a ich udział w ogólnej liczbie pracujących wyniósł 65,0% (spadek o 1,5% w porównaniu z I kwartałem ub. roku). Liczba osób pracujących mieszkających na wsi wyniosła 144 tys. i wzrosła o 1,7% w porównaniu z I kwartałem ub. roku.



W porównaniu z poprzednim kwartałem liczba pracujących ogółem zmniejszyła się o 0,5%. Spadek dotyczył liczby pracujących kobiet (o 1,1%), a liczba pracujących mężczyzn utrzymała się na takim samym poziomie. Zmniejszyła się liczba pracujących mieszkańców miast (o 4,0%), natomiast wśród mieszkańców wsi odnotowano wzrost liczby pracujących (o 6,7%).

**Wskaźnik zatrudnienia** w I kwartale br., ukształtował się na poziomie 49,6 % i był wyższy niż w poprzednim kwartale i w analogicznym okresie ub. roku odpowiednio o 0,4 p. proc. i o 0,7 p. proc.

W porównaniu z analogicznym okresem ub. roku, wskaźnik zatrudnienia wzrósł wśród mężczyzn o 1,1 p. proc. i wśród kobiet o 0,4 p. proc. Wśród mieszkańców miast odnotowano spadek na poziomie 0,5 p. proc., natomiast wśród mieszkańców wsi wzrost o 2,9 p. proc.



W porównaniu z poprzednim kwartałem, wskaźnik zatrudnienia zwiększył się wśród mężczyzn i kobiet, odpowiednio o 0,7 p. proc. i o 0,1 p. proc. Spadek odnotowano wśród mieszkańców miast (o 0,7 p. proc.), natomiast wśród mieszkańców wsi nastąpił wzrost wskaźnika zatrudnienia (o 2,4 p. proc.).

Tabl. 4. **Wskaźnik zatrudnienia ludności w wieku 15 lat i więcej**

Wyszczególnienie	2013		2014		
	I kwartał	IV kwartał	IV kwartał		
	wskaźnik zatrudnienia w %			przyrost(+)/spadek(-) w porównaniu z	
			I kwartałem 2013	IV kwartałem 2013	
<b>Ogółem</b> .....	<b>48,9</b>	<b>49,2</b>	<b>49,6</b>	<b>+0,7</b>	<b>+0,4</b>
mężczyźni .....	57,2	57,6	58,3	+1,1	+0,7
kobiety .....	41,2	41,5	41,6	+0,4	+0,1
Miasta .....	50,2	50,4	49,7	-0,5	-0,7
Wieś .....	46,4	46,9	49,3	+2,9	+2,4

Wskaźnik zatrudnienia osób w wieku produkcyjnym wyniósł 64,9% i zwiększył się w porównaniu z ub. rokiem (o 2,1 p. proc.) i w porównaniu z poprzednim kwartałem (o 0,7 p. proc.).

Podobnie jak w poprzednich kwartałach, najwyższy wskaźnik zatrudnienia odnotowano w grupach wiekowych: 35-44 lata (78,0%) i 25-34 lata (74,4%), natomiast najniższe wśród osób w wieku 15-24 lata (21,2%) oraz 55 lat i więcej (22,7%).

## 2.1. Pracujący według statusu zatrudnienia

W I kwartale br., w charakterze pracowników najemnych pracowało 341 tys. osób, tj. 83,0% ogółu pracujących (z tego 67,7% w sektorze prywatnym). W porównaniu z analogicznym okresem ub. roku, liczba pracowników najemnych zwiększyła się o 0,3%. Wzrost dotyczył osób pracujących najemnie w sektorze prywatnym (o 0,9%), natomiast w sektorze publicznym odnotowano spadek liczby pracujących o 0,9%.

Tabl. 5. **Pracujący według statusu zatrudnienia w I kwartale 2014 r.**

Wybrane kategorie statusu zatrudnienia	Pracownicy najemni			Pracujący na rachunek własny	
	ogółem	w sektorze		ogółem	w tym pracodawcy
		publicznym	prywatnym		
w tys.					
<b>Ogółem</b> .....	<b>341</b>	<b>109</b>	<b>231</b>	<b>65</b>	<b>16</b>
praca stała .....	236	94	142	-	-
praca na czas określony .....	105	16	90	-	-
Mężczyźni .....	185	42	143	45	10
Kobiety .....	156	68	88	20	6
Miasta .....	228	77	151	38	10
Wieś .....	113	33	80	27	6



W skali roku zwiększyła się liczba osób pracujących na własny rachunek (o 4,8%), w tym odnotowano spadek zbiorowości pracodawców o 5,9%.

W I kwartale br., grupa pracowników najemnych, wykonujących pracę stałą liczyła 236 tys. osób i była mniejsza w porównaniu z sytuacją sprzed roku o 9 tys. osób, tj., o 3,7%. Pracę najemną na czas określony wykonywało 105 tys. osób, tj. o 10,5% więcej niż przed rokiem.

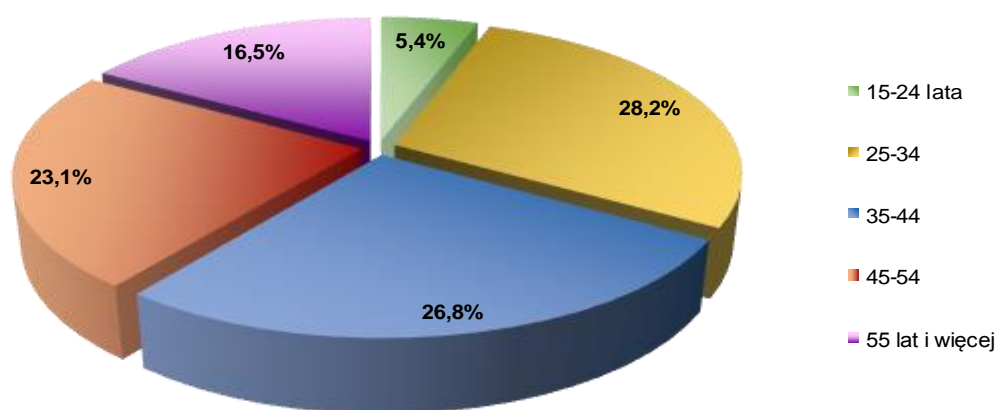
Wśród pracowników najemnych, 54,3% stanowili mężczyźni (o 0,5 p. proc. więcej niż przed rokiem). Mężczyźni stanowili większość pracujących najemnie w sektorze prywatnym (61,9% w badanym okresie i 59,4% w ub. roku). Inaczej przedstawiała się sytuacja wśród pracowników najemnych w sektorze publicznym, w którym kobiety stanowiły 62,4% ogółu pracujących (58,2% przed rokiem).

Ze względu na miejsce zamieszkania, większość osób pracujących najemnie mieszkała w miastach (66,9% ogółu pracujących).

## 2.2. Pracujący według wieku

Najliczniejszą kategorię pracujących stanowiły osoby w wieku 25-34 lata (28,2%). Wśród osób w wieku 35-44 lata pracujących było 26,8%, a w wieku 45-54 lata 23,1%. Najmniej liczną grupą wiekową wśród pracujących były osoby najmłodsze (15-24 lata) i najstarsze (55 lat i więcej), które stanowiły odpowiednio: 5,4% i 16,5% ogółu pracujących.

**Struktura pracujących według wieku w I kwartale 2014 r.**



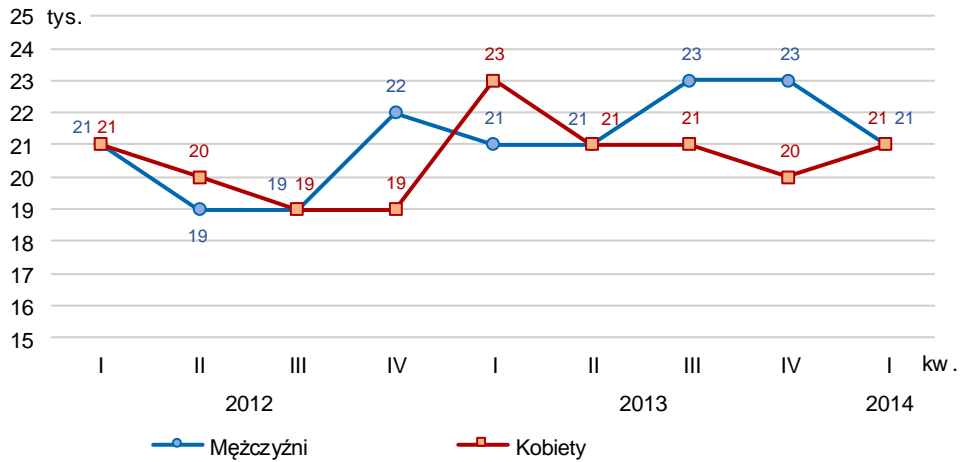
## 3. Bezrobotni

W I kwartale br., zbiorowość bezrobotnych w województwie lubuskim liczyła 42 tys. osób i zmniejszyła się w porównaniu z poprzednim rokiem (o 6,7%) i w porównaniu z poprzednim kwartałem (o 2,3%).

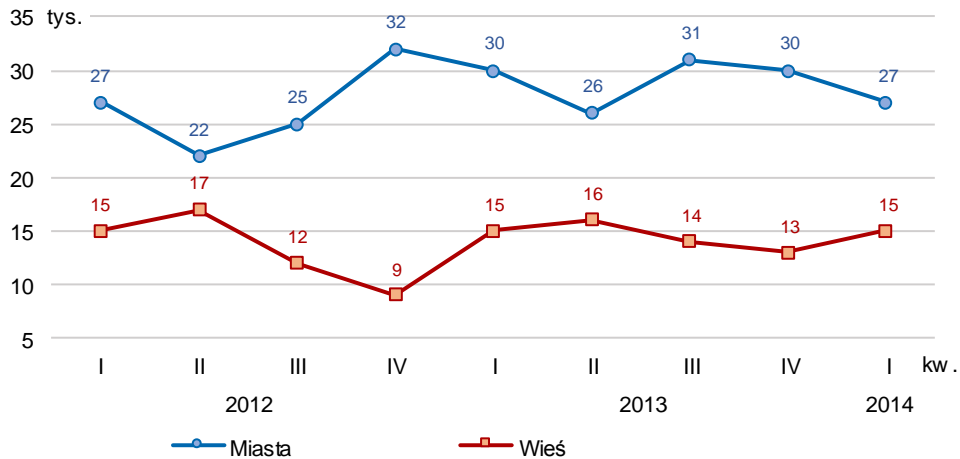
W skali roku spadła liczba bezrobotnych kobiet (o 8,7%), natomiast liczba bezrobotnych mężczyzn pozostała na takim samym poziomie. Wśród mieszkańców miast liczba osób bezrobotnych zmniejszyła się o 10,0%, a na wsi nie uległa zmianie.



### Bezrobotni według płci



### Bezrobotni według miejsca zamieszkania



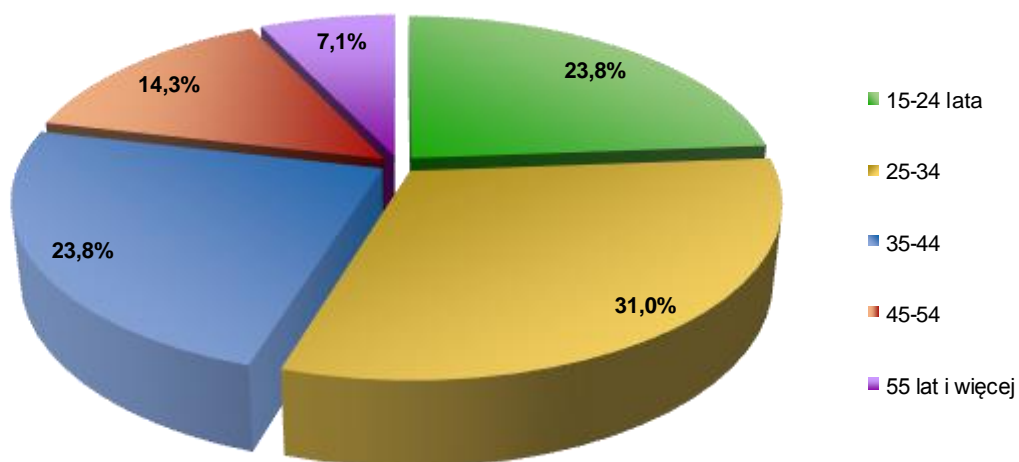
W porównaniu z poprzednim kwartałem zmniejszyła się liczba bezrobotnych mężczyzn (o 8,7%), natomiast liczba bezrobotnych kobiet zwiększyła się (o 5,0%). Analizując miejsce zamieszkania, spadek bezrobocia wystąpił w miastach (o 10,0%), a na wsi odnotowano jego wzrost (o 15,4%).

### 3.1 Bezrobotni według wieku

Najliczniejszą grupą bezrobotnych były osoby w wieku 25-34 lata (31,0%). Wśród osób w wieku 15-24 lata było 23,8% bezrobotnych, bezrobotni w wieku 35-44 lata stanowili również 23,8%, a w wieku 45-54 lata 14,3%. Najmniej liczną grupą wiekową wśród bezrobotnych były osoby najstarsze (55 lat i więcej), które stanowiły 7,1% ogółu bezrobotnych.



### Struktura bezrobotnych według wieku w I kwartale 2014 r.

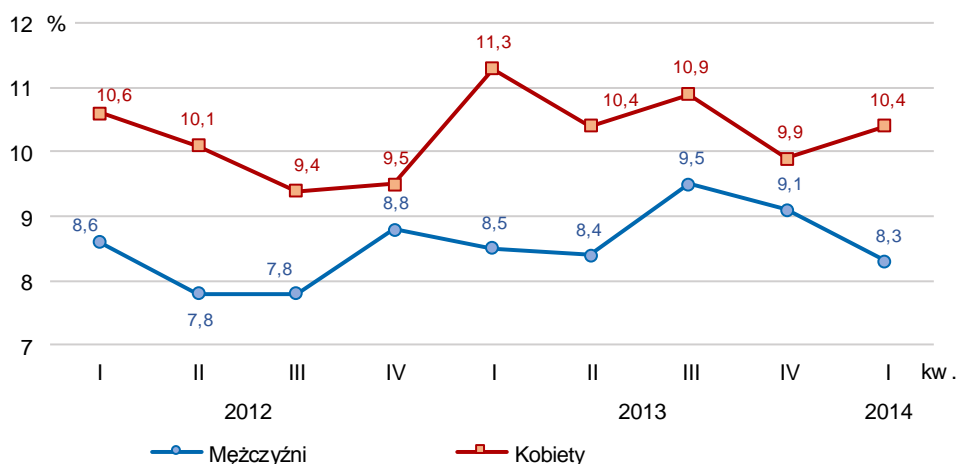


### 3.2 Stopa bezrobocia

W I kwartale br. stopa bezrobocia ogółem wyniosła 9,3% (wobec 10,6% w kraju) i spadła w porównaniu z analogicznym okresem ub. roku jak i w porównaniu z poprzednim kwartałem odpowiednio o 0,7 p. proc. i o 0,1 p. proc..

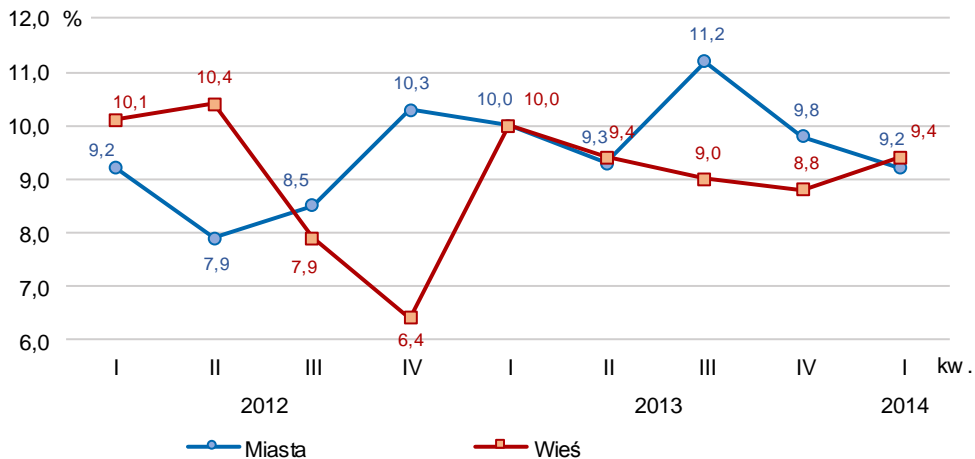
W ciągu roku stopa bezrobocia spadła zarówno wśród mężczyzn (o 0,2 p. proc.), jak i kobiet (o 0,9 p. proc.). Jej spadek odnotowano także wśród mieszkańców miast (o 0,8 p. proc.) i wśród mieszkańców wsi (o 0,6 p. proc.).

#### Stopa bezrobocia według płci





### Stopa bezrobocia według miejsca zamieszkania



W porównaniu z IV kwartałem ub. roku, stopa bezrobocia uległa zmniejszeniu wśród mężczyzn (o 0,8 p. proc.), natomiast wśród kobiet zwiększyła się (o 0,5 p. proc.). Analiza miejsca zamieszkania wskazuje na spadek stopy bezrobocia w miastach (o 0,6 p. proc.) i wzrost na wsi (o 0,6 p. proc.).

Tabl. 6. Stopa bezrobocia ludności w wieku 15 lat i więcej

Wyszczególnienie	2013		2014		
	I kwartał	IV kwartał	I kwartał		
	stopa bezrobocia w %			przyrost(+)/spadek(-) w porównaniu z	
			I kwartałem 2013	IV kwartałem 2013	
<b>Ogółem</b> .....	<b>10,0</b>	<b>9,4</b>	<b>9,3</b>	<b>-0,7</b>	<b>-0,1</b>
mężczyźni .....	8,5	9,1	8,3	-0,2	-0,8
kobiety .....	11,3	9,9	10,4	-0,9	+0,5
Miasta .....	10,0	9,8	9,2	-0,8	-0,6
Wieś .....	10,0	8,8	9,4	-0,6	+0,6

### 3.3 Stopa bezrobocia według wieku i poziomu wykształcenia

W I kwartale br., najwyższą stopę bezrobocia odnotowano wśród osób najmłodszych tj. w wieku 15-24 lata (31,3%), a najniższą w grupie osób w wieku 45-54 lata (5,9%) i osób najstarszych (55 lat i więcej) – 4,2%.

Najniższe bezrobocie dotyczyło osób z wykształceniem wyższym, dla których stopa bezrobocia wyniosła 4,9%. W tej grupie zanotowano spadek stopy bezrobocia w porównaniu z analogicznym okresem ub. roku o 1,3 p. proc., i wzrost o 0,6 p. proc. w porównaniu z poprzednim kwartałem.

Nadal najwyższy wskaźnik bezrobocia notuje się wśród osób o najniższym poziomie wykształcenia oraz bez przygotowania zawodowego. W I kwartale br., wśród osób z wykształceniem gimnazjalnym i niższym stopa bezrobocia wyniosła 23,3%, i wzrosła w odniesieniu do analogicznego okresu ub. roku, jak i w porównaniu z poprzednim kwartałem odpowiednio o 1,1 p. proc. i o 0,4 p. proc.





W grupie osób z wykształceniem średnim ogólnokształcącym stopa bezrobocia ukształtowała się na poziomie 11,9% (spadek w odniesieniu do analogicznego okresu ub. roku o 4,0 p. proc. i wzrost w porównaniu z poprzednim kwartałem o 2,4 p. proc.); wśród osób z wykształceniem zasadniczym zawodowym – 9,4% (spadek w odniesieniu do analogicznego okresu ub. roku o 0,3 p. proc. i w porównaniu z poprzednim kwartałem o 1,5 p. proc.) i w grupie osób z wykształceniem policealnym i średnim zawodowym – 9,2% (wzrost w odniesieniu do analogicznego okresu ubiegłego roku o 0,2 p. proc. i w porównaniu z poprzednim kwartałem o 1,0 p. proc.).

Tabl. 7. **Stopa bezrobocia według poziomu wykształcenia w I kwartale 2014 r.**

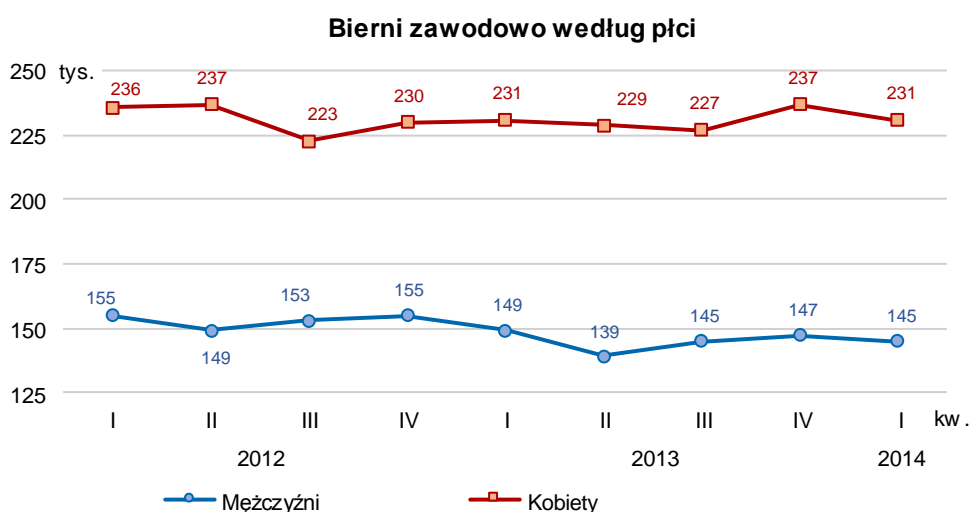
Wyszczególnienie	Bezrobotni w tys.	Stopa bezrobocia w %
<b>Ogółem</b> .....	<b>42</b>	<b>9,3</b>
wyższe .....	6	4,9
policealne i średnie zawodowe .....	12	9,2
średnie ogólnokształcące .....	5	11,9
zasadnicze zawodowe .....	12	9,4
gimnazjalne, podstawowe, niepełne podstawowe i bez wykształcenia szkolnego .....	7	23,3

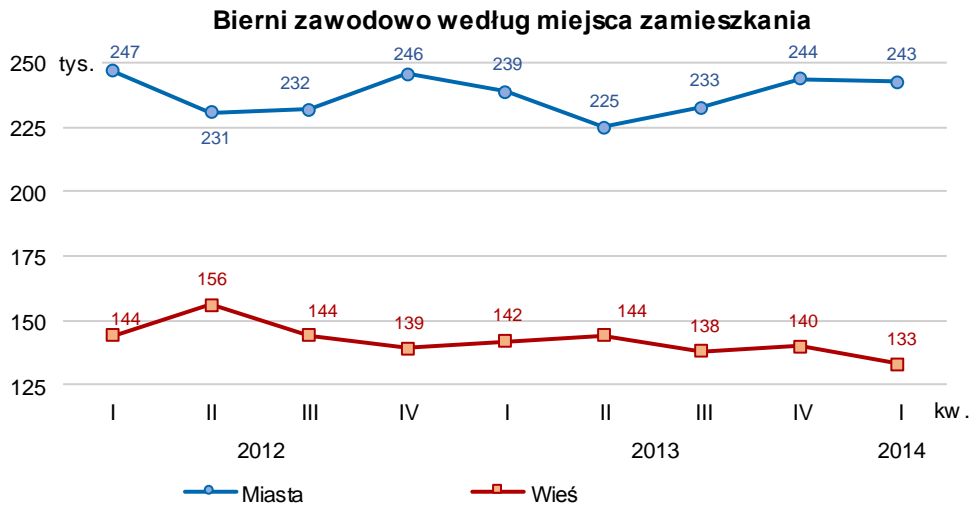
#### 4. Bierni zawodowo

W I kwartale br., zbiorowość biernych zawodowo liczyła 376 tys. osób i stanowiła 45,4% ludności w wieku 15 lat i więcej ogółem (spadek w ciągu roku i w porównaniu z poprzednim kwartałem odpowiednio o 1,1% i o 2,1%).

Wśród biernych zawodowo 46,5% stanowiły osoby w wieku produkcyjnym. Liczba ta zmniejszyła się w porównaniu z analogicznym okresem ub. roku o 6,9% i w porównaniu z poprzednim kwartałem o 4,4%.

Większość ludności biernej zawodowo mieszkała w miastach (64,6%). Wśród osób biernych zawodowo przeważały kobiety (231 tys. osób), stanowiąc 61,4% ogółu biernych zawodowo.





Na 100 kobiet w wieku 15 lat i więcej przypadały 53 kobiety biernie zawodowo (podobnie jak w analogicznym okresie ub. roku), na 100 mężczyzn w wieku 15 lat i więcej – 37 biernych zawodowo mężczyzn (w analogicznym okresie ub. roku – 38).

Z ogółu biernych zawodowo 43,1% stanowiły osoby, które nie podejmowały pracy z powodu przebywania na emeryturze (w analogicznym okresie ub. roku 42,6%). Kolejnymi przyczynami bierności zawodowej były: choroba lub niepełnosprawność – 19,1%; nauka i uzupełnianie kwalifikacji – 17,3%; inne powody osobiste lub rodzinne oraz zniechęcenie bezskutecznością poszukiwania pracy – po 5,9% (w analogicznym okresie ub. roku udziały te wynosiły odpowiednio: 19,2%, 17,1%, 5,8% i 6,3%).



Tabl. 8. Aktywność ekonomiczna ludności w wieku 15 lat i więcej według płci i miejsca zamieszkania

Wyszczególnienie	Ogółem	Aktywni zawodowo			Bierni zawodowo	Współczynnik aktywności zawodowej	Wskaźnik zatrudnienia	Stopa bezrobocia
		razem	pracujący	bezrobotni				
		w tysiącach						
<b>O G Ó Ł E M</b>								
2013 I kwartał.....	831	451	406	45	380	54,3	48,9	10,0
II kwartał.....	820	452	410	42	368	55,1	50,0	9,3
III kwartał.....	806	434	390	44	371	53,8	48,4	10,1
IV kwartał.....	839	456	413	43	384	54,4	49,2	9,4
<b>2014 I kwartał.....</b>	<b>829</b>	<b>453</b>	<b>411</b>	<b>42</b>	<b>376</b>	<b>54,6</b>	<b>49,6</b>	<b>9,3</b>
<b>WEDŁUG PŁCI</b>								
Mężczyźni								
2013 I kwartał.....	397	248	227	21	149	62,5	57,2	8,5
II kwartał.....	390	251	230	21	139	64,4	59,0	8,4
III kwartał.....	385	241	218	23	145	62,6	56,6	9,5
IV kwartał.....	401	254	231	23	147	63,3	57,6	9,1
<b>2014 I kwartał.....</b>	<b>396</b>	<b>252</b>	<b>231</b>	<b>21</b>	<b>145</b>	<b>63,6</b>	<b>58,3</b>	<b>8,3</b>
Kobiety								
2013 I kwartał.....	434	203	179	23	231	46,8	41,2	11,3
II kwartał.....	429	201	180	21	229	46,9	42,0	10,4
III kwartał.....	420	193	172	21	227	46,0	41,0	10,9
IV kwartał.....	439	202	182	20	237	46,0	41,5	9,9
<b>2014 I kwartał.....</b>	<b>433</b>	<b>201</b>	<b>180</b>	<b>21</b>	<b>231</b>	<b>46,4</b>	<b>41,6</b>	<b>10,4</b>
<b>WEDŁUG MIEJSCA ZAMIESZKANIA</b>								
Miasta								
2013 I kwartał.....	540	301	271	30	239	55,7	50,2	10,0
II kwartał.....	506	281	255	26	225	55,5	50,4	9,3
III kwartał.....	511	278	247	31	233	54,4	48,3	11,2
IV kwartał.....	552	307	278	30	244	55,6	50,4	9,8
<b>2014 I kwartał.....</b>	<b>537</b>	<b>294</b>	<b>267</b>	<b>27</b>	<b>243</b>	<b>54,7</b>	<b>49,7</b>	<b>9,2</b>
Wieś								
2013 I kwartał.....	291	150	135	15	142	51,5	46,4	10,0
II kwartał.....	314	170	155	16	144	54,1	49,4	9,4
III kwartał.....	295	156	143	14	138	52,9	48,5	9,0
IV kwartał.....	288	148	135	13	140	51,4	46,9	8,8
<b>2014 I kwartał.....</b>	<b>292</b>	<b>159</b>	<b>144</b>	<b>15</b>	<b>133</b>	<b>54,5</b>	<b>49,3</b>	<b>9,4</b>



Tabl. 9. Aktywność ekonomiczna ludności w wieku 15 lat i więcej według wieku

Wyszczególnienie	Ogółem	Aktywni zawodowo			Bierni zawodowo	Współczynnik aktywności zawodowej	Wskaźnik zatrudnienia	Stopa bezrobocia
		razem	pracujący	bezrobotni				
		w tysiącach						
<b>O G Ó Ł E M</b>								
2013 I kwartał.....	831	451	406	45	380	54,3	48,9	10,0
II kwartał.....	820	452	410	42	368	55,1	50,0	9,3
III kwartał.....	806	434	390	44	371	53,8	48,4	10,1
IV kwartał.....	839	456	413	43	384	54,4	49,2	9,4
<b>2014 I kwartał.....</b>	<b>829</b>	<b>453</b>	<b>411</b>	<b>42</b>	<b>376</b>	<b>54,6</b>	<b>49,6</b>	<b>9,3</b>
w tym W WIEKU PRODUKCYJNYM								
2013 I kwartał.....	626	438	393	44	188	70,0	62,8	10,0
II kwartał.....	616	440	398	41	176	71,4	64,6	9,3
III kwartał.....	597	424	380	44	174	71,0	63,7	10,4
IV kwartał.....	629	446	404	42	183	70,9	64,2	9,4
<b>2014 I kwartał.....</b>	<b>618</b>	<b>443</b>	<b>401</b>	<b>42</b>	<b>175</b>	<b>71,7</b>	<b>64,9</b>	<b>9,5</b>
Z OGÓŁEM W WIEKU:								
15-64 lata								
2013 I kwartał.....	696	444	399	44	252	63,8	57,3	9,9
II kwartał.....	683	445	403	41	238	65,2	59,0	9,2
III kwartał.....	665	427	383	44	238	64,2	57,6	10,3
IV kwartał.....	699	450	408	43	249	64,4	58,4	9,6
<b>2014 I kwartał.....</b>	<b>687</b>	<b>448</b>	<b>406</b>	<b>42</b>	<b>239</b>	<b>65,2</b>	<b>59,1</b>	<b>9,4</b>
15-24								
2013 I kwartał.....	110	35	25	10	75	31,8	22,7	28,6
II kwartał.....	106	34	25	9	72	32,1	23,6	26,5
III kwartał.....	111	35	24	11	76	31,5	21,6	31,4
IV kwartał.....	116	35	25	10	82	30,2	21,6	28,6
<b>2014 I kwartał.....</b>	<b>104</b>	<b>32</b>	<b>22</b>	<b>10</b>	<b>72</b>	<b>30,8</b>	<b>21,2</b>	<b>31,3</b>
25-34								
2013 I kwartał.....	159	132	118	15	27	83,0	74,2	11,4
II kwartał.....	152	123	111	12	29	80,9	73,0	9,8
III kwartał.....	142	116	103	13	26	81,7	72,5	11,2
IV kwartał.....	158	133	120	13	25	84,2	75,9	9,8
<b>2014 I kwartał.....</b>	<b>156</b>	<b>129</b>	<b>116</b>	<b>14</b>	<b>26</b>	<b>82,7</b>	<b>74,4</b>	<b>10,9</b>
35-44								
2013 I kwartał.....	130	110	100	10	21	84,6	76,9	9,1
II kwartał.....	138	119	109	10	19	86,2	79,0	8,4
III kwartał.....	137	116	109	7	21	84,7	79,6	6,0
IV kwartał.....	139	116	107	8	23	83,5	77,0	6,9
<b>2014 I kwartał.....</b>	<b>141</b>	<b>120</b>	<b>110</b>	<b>10</b>	<b>21</b>	<b>85,1</b>	<b>78,0</b>	<b>8,3</b>
45-54								
2013 I kwartał.....	139	107	#	#	33	77,0	71,9	5,6
II kwartał.....	137	110	#	#	27	80,3	74,5	6,4
III kwartał.....	130	100	#	#	30	76,9	70,0	9,0
IV kwartał.....	129	99	93	7	29	76,7	72,1	7,1
<b>2014 I kwartał.....</b>	<b>128</b>	<b>101</b>	<b>95</b>	<b>6</b>	<b>28</b>	<b>78,9</b>	<b>74,2</b>	<b>5,9</b>
55 lat i więcej								
2013 I kwartał.....	293	67	#	#	225	22,9	21,5	#
II kwartał.....	286	66	#	#	221	23,1	21,7	#
III kwartał.....	285	67	#	#	218	23,5	22,1	#
IV kwartał.....	297	72	68	5	225	24,2	22,9	6,9
<b>2014 I kwartał.....</b>	<b>300</b>	<b>72</b>	<b>#</b>	<b>#</b>	<b>229</b>	<b>24,0</b>	<b>22,7</b>	<b>#</b>



Tabl. 10. Aktywność ekonomiczna ludności w wieku 15 lat i więcej według poziomu wykształcenia

Wyszczególnienie	Ogółem	Aktywni zawodowo			Bierni zawodowo	Współczynnik aktywności zawodowej	Wskaźnik zatrudnienia	Stopa bezrobocia
		razem	pracujący	bezrobotni				
		w tysiącach						
<b>OGÓŁEM</b>								
2013 I kwartał.....	831	451	406	45	380	54,3	48,9	10,0
II kwartał.....	820	452	410	42	368	55,1	50,0	9,3
III kwartał.....	806	434	390	44	371	53,8	48,4	10,1
IV kwartał.....	839	456	413	43	384	54,4	49,2	9,4
<b>2014 I kwartał.....</b>	<b>829</b>	<b>453</b>	<b>411</b>	<b>42</b>	<b>376</b>	<b>54,6</b>	<b>49,6</b>	<b>9,3</b>
<b>WYŻSZE</b>								
2013 I kwartał.....	141	113	106	7	28	80,1	75,2	6,2
II kwartał.....	138	110	105	5	29	79,7	76,1	4,5
III kwartał.....	134	106	100	6	28	79,1	74,6	5,7
IV kwartał.....	142	115	110	5	27	81,0	77,5	4,3
<b>2014 I kwartał.....</b>	<b>150</b>	<b>122</b>	<b>116</b>	<b>6</b>	<b>28</b>	<b>81,3</b>	<b>77,3</b>	<b>4,9</b>
<b>POLICEALNE I ŚREDNIE ZAWODOWE</b>								
2013 I kwartał.....	199	133	121	12	67	66,8	60,8	9,0
II kwartał.....	195	131	121	11	64	67,2	62,1	8,4
III kwartał.....	190	122	110	12	68	64,2	57,9	9,8
IV kwartał.....	203	134	123	11	69	66,0	60,6	8,2
<b>2014 I kwartał.....</b>	<b>199</b>	<b>131</b>	<b>119</b>	<b>12</b>	<b>69</b>	<b>65,8</b>	<b>59,8</b>	<b>9,2</b>
<b>ŚREDNIE OGÓLNOKSZTAŁCĄCE</b>								
2013 I kwartał.....	84	44	37	7	40	52,4	44,0	15,9
II kwartał.....	79	45	40	5	35	57,0	50,6	11,1
III kwartał.....	74	40	#	#	34	54,1	47,3	#
IV kwartał.....	86	42	#	#	44	48,8	44,2	#
<b>2014 I kwartał.....</b>	<b>87</b>	<b>42</b>	<b>37</b>	<b>5</b>	<b>45</b>	<b>48,3</b>	<b>42,5</b>	<b>11,9</b>
<b>ZASADNICZE ZAWODOWE</b>								
2013 I kwartał.....	223	134	121	13	89	60,1	54,3	9,7
II kwartał.....	223	136	121	15	87	61,0	54,3	11,0
III kwartał.....	215	131	116	15	84	60,9	54,0	11,5
IV kwartał.....	210	129	116	14	80	61,4	55,2	10,9
<b>2014 I kwartał.....</b>	<b>211</b>	<b>128</b>	<b>116</b>	<b>12</b>	<b>83</b>	<b>60,7</b>	<b>55,0</b>	<b>9,4</b>
<b>GIMNAZJALNE, PODSTAWOWE, NIEPEŁNE PODSTAWOWE I BEZ WYKSZTAŁCENIA SZKOLNEGO</b>								
2013 I kwartał.....	184	27	21	6	157	14,7	11,4	22,2
II kwartał.....	184	30	23	7	154	16,3	12,5	23,3
III kwartał.....	194	35	#	#	158	18,0	14,4	22,9
IV kwartał.....	199	35	#	#	164	17,6	13,6	22,9
<b>2014 I kwartał.....</b>	<b>181</b>	<b>30</b>	<b>23</b>	<b>7</b>	<b>151</b>	<b>16,6</b>	<b>12,7</b>	<b>23,3</b>



Tabl. 11. Aktywność ekonomiczna ludności w wieku 15 lat i więcej według stanu cywilnego

Wyszczególnienie	Ogółem	Aktywni zawodowo			Bierni zawodowo	Współczynnik aktywności zawodowej	Wskaźnik zatrudnienia	Stopa bezrobocia
		razem	pracujący	bezrobotni				
		w tysiącach						
<b>O G Ó Ł E M</b>								
2013 I kwartał.....	831	451	406	45	380	54,3	48,9	10,0
II kwartał.....	820	452	410	42	368	55,1	50,0	9,3
III kwartał.....	806	434	390	44	371	53,8	48,4	10,1
IV kwartał.....	839	456	413	43	384	54,4	49,2	9,4
<b>2014 I kwartał.....</b>	<b>829</b>	<b>453</b>	<b>411</b>	<b>42</b>	<b>376</b>	<b>54,6</b>	<b>49,6</b>	<b>9,3</b>
<b>KAWALER/PANNA</b>								
2013 I kwartał.....	237	125	104	22	112	52,7	43,9	17,6
II kwartał.....	226	120	99	21	106	53,1	43,8	17,5
III kwartał.....	221	109	87	22	112	49,3	39,4	20,2
IV kwartał.....	240	123	99	24	117	51,3	41,3	19,5
<b>2014 I kwartał.....</b>	<b>225</b>	<b>115</b>	<b>94</b>	<b>22</b>	<b>109</b>	<b>51,1</b>	<b>41,8</b>	<b>19,1</b>
<b>ŻONATY/ZAMEŻNA</b>								
2013 I kwartał.....	476	293	275	18	183	61,6	57,8	6,1
II kwartał.....	471	300	283	17	171	63,7	60,1	5,7
III kwartał.....	460	287	270	17	173	62,4	58,7	5,9
IV kwartał.....	479	296	281	15	182	61,8	58,7	5,1
<b>2014 I kwartał.....</b>	<b>487</b>	<b>307</b>	<b>289</b>	<b>18</b>	<b>180</b>	<b>63,0</b>	<b>59,3</b>	<b>5,9</b>
<b>WDOWIEC/WDOWA</b>								
2013 I kwartał.....	76	9	#	#	67	11,8	10,5	#
II kwartał.....	80	9	#	#	71	11,3	11,3	#
III kwartał.....	80	11	#	#	69	13,8	12,5	#
IV kwartał.....	80	10	#	#	70	12,5	12,5	#
<b>2014 I kwartał.....</b>	<b>78</b>	<b>8</b>	<b>#</b>	<b>#</b>	<b>70</b>	<b>10,3</b>	<b>10,3</b>	<b>#</b>
<b>ROZWIEDZIONY/ROZWIEDZIONAW SEPARACJI</b>								
2013 I kwartał.....	42	23	#	#	18	54,8	45,2	#
II kwartał.....	43	22	#	#	21	51,2	44,2	#
III kwartał.....	44	27	#	#	17	61,4	52,3	#
IV kwartał.....	41	26	#	#	14	63,4	56,1	#
<b>2014 I kwartał.....</b>	<b>39</b>	<b>22</b>	<b>#</b>	<b>#</b>	<b>17</b>	<b>56,4</b>	<b>51,3</b>	<b>#</b>



Tabl. 12. **Aktywność ekonomiczna ludności w wieku 15 lat i więcej według stopnia pokrewieństwa z głową gospodarstwa domowego**

Wyszczególnienie	Ogółem	Aktywni zawodowo			Bierni zawodowo	Współczynnik aktywności zawodowej	Wskaźnik zatrudnienia	Stopa bezrobocia
		razem	pracujący	bezrobotni				
		w tysiącach						
<b>OGÓŁEM</b>								
2013 I kwartał.....	831	451	406	45	380	54,3	48,9	10,0
II kwartał.....	820	452	410	42	368	55,1	50,0	9,3
III kwartał.....	806	434	390	44	371	53,8	48,4	10,1
IV kwartał .....	839	456	413	43	384	54,4	49,2	9,4
<b>2014 I kwartał.....</b>	<b>829</b>	<b>453</b>	<b>411</b>	<b>42</b>	<b>376</b>	<b>54,6</b>	<b>49,6</b>	<b>9,3</b>
tym:								
<b>GŁOWA GOSPODARSTWA DOMOWEGO</b>								
2013 I kwartał.....	373	232	226	7	141	62,2	60,6	3,0
II kwartał.....	378	238	230	8	140	63,0	60,8	3,4
III kwartał.....	371	230	219	11	141	62,0	59,0	4,8
IV kwartał .....	377	235	228	7	141	62,3	60,5	3,0
<b>2014 I kwartał.....</b>	<b>378</b>	<b>233</b>	<b>226</b>	<b>7</b>	<b>144</b>	<b>61,6</b>	<b>59,8</b>	<b>3,0</b>
<b>WSPÓŁMAŁŻONEK/PARTNER</b>								
2013 I kwartał.....	232	121	104	17	111	52,2	44,8	14,0
II kwartał.....	232	127	111	15	105	54,7	47,8	11,8
III kwartał.....	228	122	109	12	106	53,5	47,8	9,8
IV kwartał .....	233	125	112	13	108	53,6	48,1	10,4
<b>2014 I kwartał.....</b>	<b>237</b>	<b>129</b>	<b>114</b>	<b>15</b>	<b>109</b>	<b>54,4</b>	<b>48,1</b>	<b>11,6</b>
<b>SYN, CÓRKA, ZIĘĆ, SYNOWA</b>								
2013 I kwartał.....	171	82	63	19	89	48,0	36,8	23,2
II kwartał.....	162	75	59	16	88	46,3	36,4	21,3
III kwartał.....	168	76	56	20	93	45,2	33,3	26,3
IV kwartał .....	177	82	63	19	95	46,3	35,6	23,2
<b>2014 I kwartał.....</b>	<b>163</b>	<b>78</b>	<b>61</b>	<b>17</b>	<b>85</b>	<b>47,9</b>	<b>37,4</b>	<b>21,8</b>



Tabl. 13. Pracujący według statusu zatrudnienia oraz płci i miejsca zamieszkania

Wyszczególnienie	Ogółem	W tym w sektorze prywatnym		Z liczby ogółem					
		razem	w tym w rolnictwie indywidualnym	pracownicy najemni				pracujący na własny rachunek	
				razem	w sektorze		razem	w tym pracodawcy	
					publicznym	prywatnym			
w tysiącach									
<b>OGÓŁEM</b>									
2013	I kwartał.....	406	296	20	340	110	229	62	17
	II kwartał.....	410	307	27	333	102	231	68	17
	III kwartał.....	390	290	28	314	100	214	65	15
	IV kwartał .....	413	301	22	342	112	230	66	18
<b>2014</b>	<b>I kwartał.....</b>	<b>411</b>	<b>302</b>	<b>22</b>	<b>341</b>	<b>109</b>	<b>231</b>	<b>65</b>	<b>16</b>
<b>WEDŁUG PŁCI</b>									
Mężczyźni									
2013	I kwartał.....	227	181	13	182	46	136	43	13
	II kwartał.....	230	186	17	180	43	137	46	#
	III kwartał.....	218	178	19	166	40	126	48	#
	IV kwartał .....	231	190	15	182	41	141	47	11
<b>2014</b>	<b>I kwartał.....</b>	<b>231</b>	<b>189</b>	<b>14</b>	<b>185</b>	<b>42</b>	<b>143</b>	<b>45</b>	<b>10</b>
Kobiety									
2013	I kwartał.....	179	115	7	157	64	93	19	5
	II kwartał.....	180	121	10	153	59	94	22	#
	III kwartał.....	172	112	9	148	60	88	17	#
	IV kwartał .....	182	112	6	159	70	89	19	7
<b>2014</b>	<b>I kwartał.....</b>	<b>180</b>	<b>112</b>	<b>8</b>	<b>156</b>	<b>68</b>	<b>88</b>	<b>20</b>	<b>6</b>
<b>WEDŁUG MIEJSCA ZAMIESZKANIA</b>									
Miasta									
2013	I kwartał.....	271	188	#	234	84	151	35	10
	II kwartał.....	255	181	#	216	74	142	37	9
	III kwartał.....	247	177	#	212	71	142	33	9
	IV kwartał .....	278	196	#	241	82	159	36	10
<b>2014</b>	<b>I kwartał.....</b>	<b>267</b>	<b>190</b>	<b>#</b>	<b>228</b>	<b>77</b>	<b>151</b>	<b>38</b>	<b>10</b>
Wieś									
2013	I kwartał.....	135	108	#	105	27	79	26	7
	II kwartał.....	155	127	#	117	28	89	31	7
	III kwartał.....	143	114	#	102	29	72	33	6
	IV kwartał .....	135	105	#	101	30	71	30	8
<b>2014</b>	<b>I kwartał.....</b>	<b>144</b>	<b>111</b>	<b>#</b>	<b>113</b>	<b>33</b>	<b>80</b>	<b>27</b>	<b>6</b>





Tabl. 14. **Bezrobotni według kategorii oraz płci i miejsca zamieszkania**

Wyszczególnienie		Ogółem	W tym bezrobotni, którzy stracili pracę
		w tysiącach	
<b>O G Ó Ł E M</b>			
2013	I kwartał .....	45	24
	II kwartał .....	42	22
	III kwartał .....	44	23
	IV kwartał .....	43	19
<b>2014</b>	<b>I kwartał .....</b>	<b>42</b>	<b>19</b>
<b>WEDŁUG PŁCI</b>			
Mężczyźni			
2013	I kwartał .....	21	12
	II kwartał .....	21	11
	III kwartał .....	23	14
	IV kwartał .....	23	10
<b>2014</b>	<b>I kwartał .....</b>	<b>21</b>	<b>10</b>
Kobiety			
2013	I kwartał .....	23	12
	II kwartał .....	21	10
	III kwartał .....	21	9
	IV kwartał .....	20	8
<b>2014</b>	<b>I kwartał .....</b>	<b>21</b>	<b>9</b>
<b>WEDŁUG MIEJSCA ZAMIESZKANIA</b>			
Miasta			
2013	I kwartał .....	30	16
	II kwartał .....	26	14
	III kwartał .....	31	16
	IV kwartał .....	30	14
<b>2014</b>	<b>I kwartał .....</b>	<b>27</b>	<b>11</b>
Wieś			
2013	I kwartał .....	15	8
	II kwartał .....	16	8
	III kwartał .....	14	7
	IV kwartał .....	13	5
<b>2014</b>	<b>I kwartał .....</b>	<b>15</b>	<b>8</b>



Tabl. 15. Bezrobotni według okresu poszukiwania pracy oraz płci i miejsca zamieszkania

Wyszczególnienie		Ogółem	W tym bezrobotni poszukujący pracy do 3 miesięcy
		w tysiącach	
<b>O G Ó Ł E M</b>			
2013	I kwartał .....	45	17
	II kwartał .....	42	14
	III kwartał .....	44	17
	IV kwartał .....	43	15
<b>2014</b>	<b>I kwartał .....</b>	<b>42</b>	<b>15</b>
<b>WEDŁUG PŁCI</b>			
Mężczyźni			
2013	I kwartał .....	21	9
	II kwartał .....	21	7
	III kwartał .....	23	9
	IV kwartał .....	23	7
<b>2014</b>	<b>I kwartał .....</b>	<b>21</b>	<b>9</b>
Kobiety			
2013	I kwartał .....	23	8
	II kwartał .....	21	7
	III kwartał .....	21	7
	IV kwartał .....	20	8
<b>2014</b>	<b>I kwartał .....</b>	<b>21</b>	<b>7</b>
<b>WEDŁUG MIEJSCA ZAMIESZKANIA</b>			
Miasta			
2013	I kwartał .....	30	12
	II kwartał .....	26	9
	III kwartał .....	31	12
	IV kwartał .....	30	10
<b>2014</b>	<b>I kwartał .....</b>	<b>27</b>	<b>10</b>
Wieś			
2013	I kwartał .....	15	5
	II kwartał .....	16	5
	III kwartał .....	14	#
	IV kwartał .....	13	5
<b>2014</b>	<b>I kwartał .....</b>	<b>15</b>	<b>6</b>



Tabl. 16. **Bierni zawodowo według przyczyn bierności oraz płci i miejsca zamieszkania**

Wyszczególnienie	Ogółem	W tym osoby nieposzukujące pracy					
		razem	w tym według przyczyn nieposzukiwania pracy				
			zniechęce- nie bez- skuteczno- ścią poszukiwa- nia pracy	nauka, uzupełnia- nie kwalifikacji	obowiązki rodzinne związane z pro- wadzeniem domu	emerytura	choroba, niepełno- sprawność
w tysiącach							
<b>O G Ó Ł E M</b>							
2013 I kwartał.....	380	377	24	65	22	162	73
II kwartał.....	368	365	24	62	20	158	68
III kwartał.....	371	368	24	64	23	160	66
IV kwartał.....	384	380	23	72	25	161	70
<b>2014 I kwartał.....</b>	<b>376</b>	<b>373</b>	<b>22</b>	<b>65</b>	<b>22</b>	<b>162</b>	<b>72</b>
<b>WEDŁUG PŁCI</b>							
Mężczyźni							
2013 I kwartał.....	149	148	10	33	7	58	35
II kwartał.....	139	139	9	29	6	58	33
III kwartał.....	145	143	10	29	5	61	34
IV kwartał.....	147	146	11	33	5	60	33
<b>2014 I kwartał.....</b>	<b>145</b>	<b>144</b>	<b>9</b>	<b>32</b>	<b>8</b>	<b>59</b>	<b>34</b>
Kobiety							
2013 I kwartał.....	231	229	14	31	15	104	39
II kwartał.....	229	227	15	33	15	100	36
III kwartał.....	227	224	14	35	18	98	31
IV kwartał.....	237	235	12	40	20	101	36
<b>2014 I kwartał.....</b>	<b>231</b>	<b>230</b>	<b>13</b>	<b>33</b>	<b>14</b>	<b>104</b>	<b>38</b>
<b>WEDŁUG MIEJSCA ZAMIESZKANIA</b>							
Miasta							
2013 I kwartał.....	239	237	11	39	14	109	44
II kwartał.....	225	223	11	34	12	106	40
III kwartał.....	233	231	9	39	13	111	40
IV kwartał.....	244	242	9	47	14	110	42
<b>2014 I kwartał.....</b>	<b>243</b>	<b>242</b>	<b>11</b>	<b>42</b>	<b>12</b>	<b>113</b>	<b>43</b>
Wieś							
2013 I kwartał.....	142	141	12	26	8	52	29
II kwartał.....	144	143	12	27	9	52	28
III kwartał.....	138	137	15	25	10	49	26
IV kwartał.....	140	138	13	25	11	52	27
<b>2014 I kwartał.....</b>	<b>133</b>	<b>131</b>	<b>11</b>	<b>23</b>	<b>10</b>	<b>50</b>	<b>29</b>