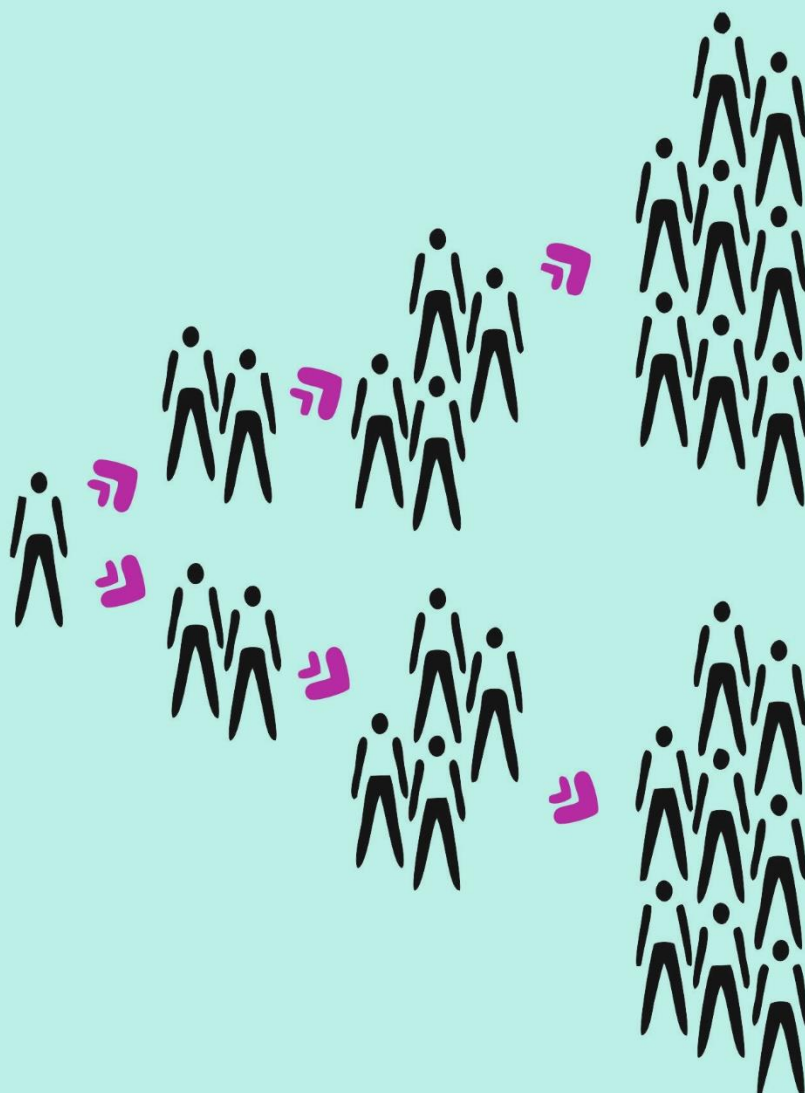


Aktywność ekonomiczna ludności w województwie lubuskim w IV kwartale 2016 r.



Informacja o aktywności ekonomicznej ludności w województwie lubuskim prezentuje dane dotyczące pracujących, bezrobotnych i biernych zawodowo uzyskane z reprezentacyjnego Badania Aktywności Ekonomicznej Ludności przeprowadzonego w **IV kwartale 2016 r.**

Podstawowym celem **Badania Aktywności Ekonomicznej Ludności (BAEL)** jest uzyskiwanie danych o wielkości i strukturze zasobów siły roboczej. Badanie to stanowi podstawowe źródło informacji o sytuacji na rynku pracy.

U W A G A: Do uogólniania wyników badania na populację generalną zastosowano dane o ludności Polski w wieku 15 lat i więcej, pochodzące z bilansów opracowanych na podstawie wyników Narodowego Spisu Powszechnego Ludności i Mieszkań 2011. Dokonano zmian metodologicznych, mających na celu dostosowanie populacji objętej badaniem do zaleceń Eurostat-u. Badaniem nie objęto osób przebywających poza gospodarstwem domowym, tj. za granicą lub w gospodarstwach zbiorowego zakwaterowania, 12 miesięcy lub więcej.

W związku z wprowadzonymi zmianami prezentowane wyniki BAEL nie są w pełni porównywalne z wynikami badań z lat poprzedzających 2010 r.

Dane opublikowane w tym opracowaniu przedstawiają wyniki przeliczone zgodnie z nową metodologią i nową podstawą uogólniania danych.

Od I kw. 2016 r. w Badaniu Aktywności Ekonomicznej Ludności zastosowano kalibrację wag na poziomie województwa, w miejsce stosowanej dotąd kalibracji na poziomie kraju, co zapewnia spójność otrzymywanych wyników z danymi demograficznymi na poziomie województw. W obliczeniach wag uwzględniono stosowane dotychczas kategorie demograficzne według płci, grup wieku i miejsca zamieszkania, natomiast wskaźniki kompletności służące do korekty wag ze względu na występowanie braków odpowiedzi są obecnie wyznaczone na poziomie województw. Zastosowanie kalibracji poprawiło wskaźniki precyzji dla ocen na poziomie województwa, ale szacunek dotyczy wciąż tej samej wartości szacowanego parametru, nie powinny wystąpić zatem żadne różnice systematyczne, mogące mieć wpływ na brak porównywalności danych z wcześniejszymi okresami.

Podstawowe pojęcia i definicje

Podstawą metodologii BAEL są definicje dotyczące aktywności ekonomicznej ludności, które opierają się na Rezolucji w sprawie statystyk ludności aktywnej zawodowo, zatrudnienia, bezrobocia i niepełnozatrudnienia, przyjęte na XIII Międzynarodowej Konferencji Statystyków Pracy w październiku 1982 r. (z późniejszymi zmianami) i zalecane przez Międzynarodową Organizację Pracy do stosowania w praktyce przez poszczególne kraje. Przedmiotem badania jest sytuacja w zakresie aktywności ekonomicznej ludności, tzn. fakt wykonywania pracy, pozostawania bezrobotnym lub biernym zawodowo w badanym tygodniu.

Badanie Aktywności Ekonomicznej Ludności prowadzone jest w Polsce od maja 1992 r. i doskonalone zgodnie z zaleceniami Eurostat. Podstawę prawną badania stanowi coroczne rozporządzenie Rady Ministrów w sprawie programu badań statystycznych statystyki publicznej (w 2015 r. badanie prowadzone jest na podstawie rozporządzenia z dnia 27 sierpnia 2014 r. – Dz. U. z 2014 r., poz. 1330, z późniejszymi zmianami). Podstawowym aktem prawnym wprowadzającym Badanie Aktywności Ekonomicznej Ludności w krajach Unii Europejskiej jest Rozporządzenie Rady Unii Europejskiej Nr 577/98 z dnia 9 marca 1998 r. w sprawie organizacji badania reprezentacyjnego dotyczącego siły roboczej na terenie Wspólnoty (z późniejszymi zmianami).

Ludność aktywna zawodowo – tzw. siła robocza; wszystkie osoby uznane za pracujące lub bezrobotne, zgodnie poniższymi definicjami.

Do pracujących zaliczono wszystkie osoby w wieku 15 lat i więcej, które w okresie badanego tygodnia:

- wykonywały przez co najmniej 1 godzinę, jakkolwiek pracę przynoszącą dochód lub zarobek, tzn., były zatrudnione w charakterze pracownika najemnego, pracowały we własnym lub dzierżawionym gospodarstwie rolnym albo prowadziły własną działalność gospodarczą poza rolnictwem, pomagały (bez wynagrodzenia) w prowadzeniu rodzinnego gospodarstwa rolnego lub rodzinnej działalności gospodarczej poza rolnictwem;
- miały pracę, ale jej nie wykonywały:
 - ⊙ z powodu choroby, urlopu macierzyńskiego, urlopu rodzicielskiego lub wypoczynkowego
 - ⊙ z innych powodów, przy czym długość przerwy w pracy wynosiła:
 - do 3 miesięcy,
 - powyżej 3 miesięcy, ale osoby te były pracownikami najemnymi i w tym czasie otrzymywały co najmniej 50% dotychczasowego wynagrodzenia.

Do grupy pracujących – zgodnie z międzynarodowymi standardami – zaliczani są również uczniowie, z którymi zakłady pracy lub osoby fizyczne zawarły umowę o naukę zawodu lub przyuczenie do określonej pracy, jeżeli otrzymywali wynagrodzenie.

Ze względu na przyjęte założenia metodologiczne badania, liczba pracujących uzyskana w wyniku BAEL nie obejmuje niektórych kategorii osób, które są wliczone do pracujących w sprawozdawczości z zakresu zatrudnienia, m.in.:

- pracujących, mieszkających w hotelach pracowniczych,
- pracujących za granicą na rzecz polskich pracodawców.

Klasyfikacja statusu zatrudnienia oparta została na International of Status In Employment (ICSE) i wyróżnia następujące kategorie pracujących:

- **pracujący na własny rachunek** – osoba, która prowadzi własną działalność gospodarczą, z tego:
 - ⊙ **pracodawca** – osoba, która prowadzi własną działalność gospodarczą i zatrudnia co najmniej jednego pracownika najemnego,

- ⊙ **pracujący na własny rachunek niezatrudniający pracowników** – osoba, która prowadzi własną działalność gospodarczą i nie zatrudnia pracowników,
- **pracownik najemny** – osoba zatrudniona na podstawie stosunku pracy w przedsiębiorstwie publicznym lub u pracodawcy prywatnego,
- **pomagający bezpłatnie członek rodziny** – osoba, która bez umownego wynagrodzenia pomaga w prowadzeniu rodzinnej działalności gospodarczej.

Do pracowników najemnych zaliczono również osoby wykonujące pracę nakładczą oraz uczniów, z którymi zakłady pracy lub osoby fizyczne zawarły umowę o naukę zawodu lub przyuczenie do określonej pracy, (jeżeli otrzymują wynagrodzenie).

Do pracujących na własny rachunek zaliczono również agentów we wszystkich rodzajach agencji.

Bezrobotni, według Badania Aktywności Ekonomicznej Ludności to osoby w wieku 15-74 lata, które spełniały jednocześnie trzy warunki:

- w okresie badanego tygodnia nie były osobami pracującymi,
- aktywnie poszukiwały pracy tzn. podjęły konkretne działania w ciągu 4 tygodni (wliczając jako ostatni - tydzień badany), aby znaleźć pracę,
- były gotowe (zdolne) podjąć pracę w ciągu dwóch tygodni następujących po tygodniu badanym.

Do grupy bezrobotnych zostały zaliczone także osoby, które nie poszukiwały pracy, ponieważ miały pracę załatwioną i oczekiwały na jej rozpoczęcie przez okres nie dłuższy niż 3 miesiące oraz były gotowe tę pracę podjąć.

Ludność bierna zawodowo, tzn. pozostająca poza siłą roboczą, to wszystkie osoby w wieku 15 lat i więcej, które nie zostały zaklasyfikowane jako pracujące lub bezrobotne, tzn. osoby, które w badanym tygodniu:

- nie pracowały, nie miały pracy i jej nie poszukiwały,
- nie pracowały, poszukiwały pracy, ale nie były zdolne (gotowe) do jej podjęcia w ciągu dwóch tygodni następujących po tygodniu badanym,
- nie pracowały i nie poszukiwały pracy, ponieważ miały pracę załatwioną i oczekiwały na jej rozpoczęcie w okresie:
 - ⊙ dłuższym niż 3 miesiące,
 - ⊙ do 3 miesięcy, ale nie były gotowe tej pracy podjąć.

Wśród biernych zawodowo wyróżnia się grupę **zniechęconych**, do której należą osoby nieposzukujące pracy, ponieważ są przekonane, że jej nie znajdą.

Współczynnik aktywności zawodowej obliczono jako udział aktywnych zawodowo (ogółem lub danej grupy) w liczbie ludności w wieku 15 lat i więcej (ogółem lub danej grupy).

Wskaźnik zatrudnienia obliczono jako udział pracujących (ogółem lub danej grupy) w liczbie ludności w wieku 15 lat i więcej (ogółem lub danej grupy).

Stopa bezrobocia jest to procentowy udział bezrobotnych (ogółem lub danej kategorii) w liczbie aktywnych zawodowo (ogółem lub danej kategorii).

Przez ludność w wieku **produkcyjnym** rozumie się ludność w wieku zdolności do pracy. Dla mężczyzn przyjęto wiek 18-64 lata, dla kobiet – 18-59 lat. Wśród ludności w wieku produkcyjnym wyróżnia się ludność w wieku mobilnym, tj. w wieku 18-44 lata i niemobilnym, tj. mężczyźni – 45-64 lata, kobiety – 45-59 lat. Przez ludność w wieku nieprodukcyjnym rozumie się ludność w wieku przedprodukcyjnym, tj. do 17 lat oraz ludność wieku poprodukcyjnym, tj. mężczyźni – 65 lat i więcej, kobiety – 60 lat i więcej.

Sumy niektórych danych mogą być różne od wielkości podanych w rubrykach „**ogółem**” – wynika to z zaokrągleń dokonywanych przy uogólnianiu wyników badania.

Z uwagi na **reprezentacyjną metodę badania** zaleca się ostrożność w posługiwaniu się danymi w tych przypadkach, gdy zastosowano bardziej szczegółowe podziały i występują liczby mniejsze niż 15 tys. W przypadku, gdy liczby po uogólnieniu wyników z próby wynoszą mniej niż 5 tys., zostały one zastąpione znakiem kropki ("."). Oznacza to, że konkretna wartość nie może być pokazana ze względu na wysoki losowy błąd próby.

PODSTAWOWE WYNIKI BAEL
(dla osób w wieku 15 lat i więcej)

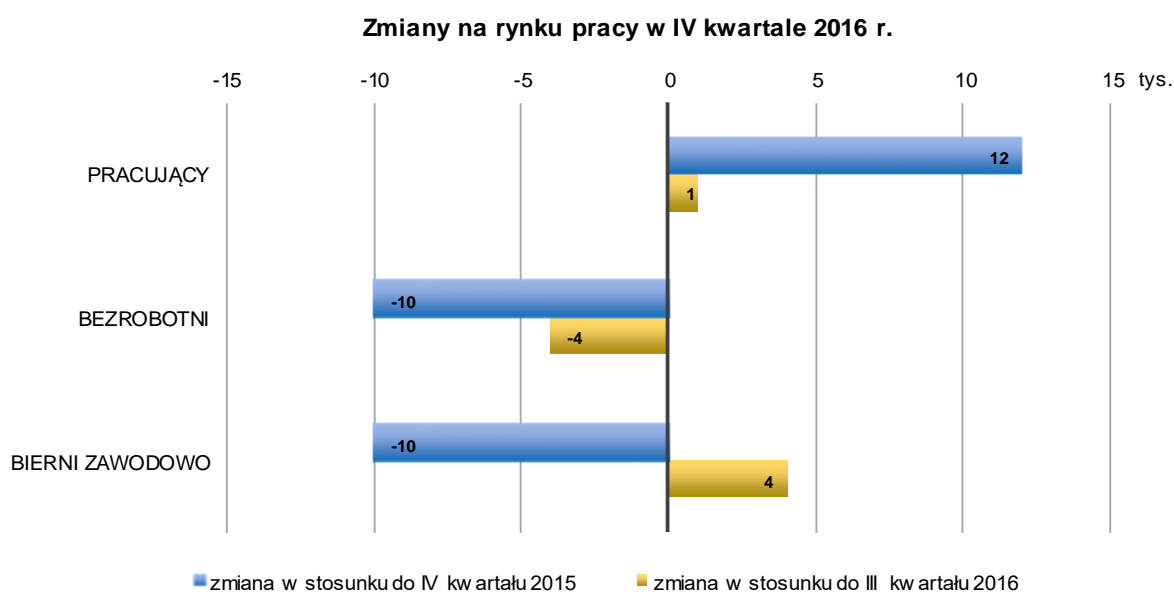
Tabl. 1. **Aktywność ekonomiczna ludności w wieku 15 lat i więcej** (wybrane dane)

| Wyszczególnienie | IV kwartał 2015 | III kwartał 2016 | IV kwartał 2016 |
|--|-----------------|------------------|-----------------|
| Aktywni zawodowo w tys..... | 444 | 448 | 444 |
| pracujący w tys..... | 415 | 426 | 427 |
| bezrobotni w tys..... | 28 | 22 | 18 |
| Bierni zawodowo w tys..... | 371 | 357 | 361 |
| Współczynnik aktywności zawodowej w %..... | 54,5 | 55,7 | 55,2 |
| Wskaźnik zatrudnienia w %..... | 50,9 | 52,9 | 53,0 |
| Stopa bezrobocia w %..... | 6,3 | 4,9 | 4,1 |

Wyniki Badania Aktywności Ekonomicznej Ludności (BAEL) przeprowadzonego w IV kwartale 2016 r. wskazują, że w porównaniu z IV kwartałem 2015 roku:

- liczba osób pracujących wzrosła o 12 tys. (o 2,9%), natomiast liczba bezrobotnych spadła o 10 tys. (o 35,7%),
- wskaźnik zatrudnienia wzrósł o 2,1 p. proc., zaś stopa bezrobocia obniżyła się o 2,2 p. proc.,
- liczba pracowników najemnych posiadających umowę na czas określony spadła do 107 tys. (o 7,0%), a ich udział wśród pracujących najemnie obniżył się o 2,8 p. proc. do 30,1%,
- odnotowano spadek liczby osób biernych zawodowo (o 10 tys., tj. o 2,7%), udział tej zbiorowości wśród ludności w wieku 15 lat i więcej wyniósł 44,8% (wobec 45,5% przed rokiem).

W porównaniu z III kwartałem 2016 r. liczba osób pracujących wzrosła o 1 tys. (o 0,2%), a liczba bezrobotnych zmalała o 4 tys. (o 18,2%). Odnotowano także spadek stopy bezrobocia (o 0,8 p. proc.) i wzrost wskaźnika zatrudnienia (o 0,1 p. proc.).



1. Aktywność ekonomiczna ludności w wieku 15 lat i więcej w IV kwartale 2016 r.

W IV kwartale 2016 r. ludność aktywna zawodowo stanowiła w województwie lubuskim 55,2% ogółu ludności w wieku 15 lat i więcej. Zbiorowość ta liczyła 444 tys. osób (z tego 427 tys. pracujących i 18 tys. bezrobotnych). Osoby biernie zawodowo stanowiły 44,8% ogółu osób w wieku 15 lat i więcej (361 tys. osób).

W porównaniu z IV kwartałem 2015 r. liczba osób aktywnych zawodowo nie zmieniła się, natomiast liczba osób biernych zawodowo uległa zmniejszeniu (o 10 tys., tj. o 2,7%). Wśród aktywnych zawodowo odnotowano w tym okresie wzrost liczby pracujących (o 12 tys., o 2,9%), natomiast spadek liczby bezrobotnych (o 10 tys., o 35,7%).

W porównaniu z III kwartałem 2016 r. zmniejszyła się liczba osób aktywnych zawodowo (o 4 tys., tj. o 0,9%), a wzrosła liczba osób biernych zawodowo (o 4 tys., tj. o 1,1%). Liczba pracujących zwiększyła się o 1 tys., tj. o 0,2%, natomiast liczba bezrobotnych spadła o 4 tys., tj. o 18,2%.

Tabl. 2. Ludność aktywna i bierna zawodowo w wieku 15 lat i więcej w IV kwartale 2016 r.

| Wyszczególnienie | Aktywni zawodowo | | | Bierni zawodowo |
|---------------------|------------------|------------|------------|-----------------|
| | ogółem | pracujący | bezrobotni | |
| | w tys. | | | |
| Ogółem | 444 | 427 | 18 | 361 |
| mężczyźni | 245 | 236 | 9 | 143 |
| kobiety | 200 | 191 | 8 | 217 |
| Miasta | 285 | 274 | 11 | 240 |
| Wieś | 160 | 153 | 7 | 121 |

Liczba osób niepracujących (bezrobotnych, jak i biernych zawodowo w wieku 15 lat i więcej) przypadających na 100 osób pracujących zmniejszyła się w stosunku do IV kwartału 2015 r., natomiast nie zmieniła się w relacji z III kwartałem 2016 r. W IV kwartale 2016 r. wskaźnik ten wyniósł 89, podczas gdy w analogicznym kwartale 2015 r. na 100 osób pracujących przypadało 96 osób niepracujących.

W IV kwartale 2016 r. współczynnik aktywności zawodowej osób w wieku 15 lat i więcej ukształtował się na poziomie 55,2%, przy czym wyższy był wśród mężczyzn – 63,1%, dla kobiet wyniósł 48,0%. Uwzględniając miejsce zamieszkania, aktywność zawodowa ludności wiejskiej była wyższa (56,9%), niż mieszkańców miast (54,4%).

W skali roku współczynnik aktywności zawodowej zwiększył się o 0,7 p. proc., dla mężczyzn wzrósł o 1 p. proc., a dla kobiet o 0,8 p. proc. Wzrost wskaźnika odnotowano także dla ludności wiejskiej (o 2,8 p. proc.), natomiast spadek wśród mieszkańców miast (0,3 p. proc.). W ujęciu kwartalnym wskaźnik obniżył się o 0,5 p. proc., w przypadku mężczyzn – o 0,3 p. proc. a wśród kobiet – o 0,4 p. proc. Uwzględniając miejsce zamieszkania, spadek wskaźnika odnotowano także wśród mieszkańców miast (o 0,8 p. proc.), natomiast wzrost dla osób zamieszkałych na wsi (o 0,3 p. proc.).

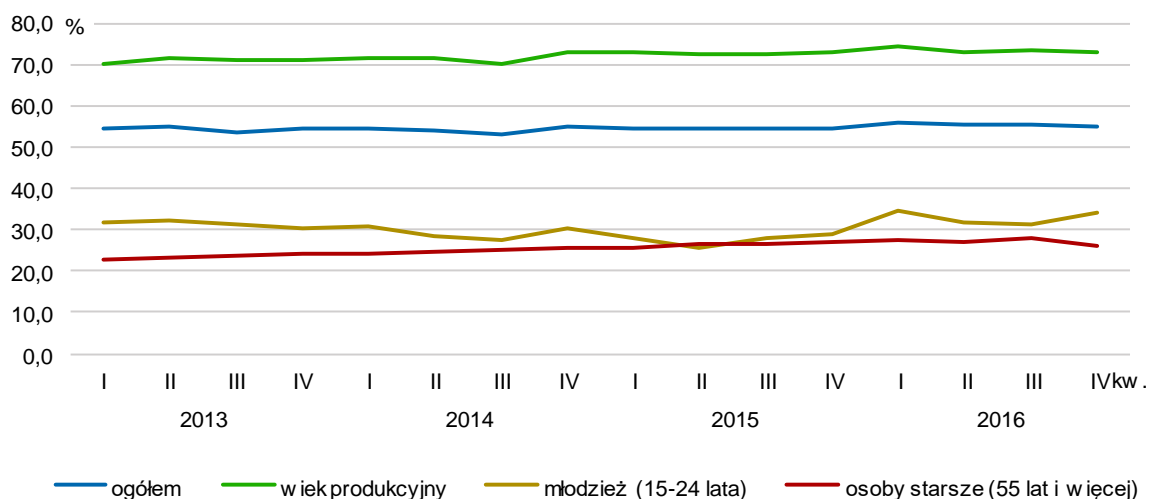
Współczynnik aktywności zawodowej osób w wieku produkcyjnym w IV kwartale 2016 r. wyniósł 73,2%, to oznacza, że na każde 100 osób, które były w wieku produkcyjnym, 73 osoby były aktywne zawodowo, czyli miały pracę lub jej poszukiwały. Wskaźnik ten nieco zwiększył się w porównaniu z IV kwartałem 2015 r. (o 0,2 p. proc.), natomiast zmalał w stosunku do poprzedniego okresu (o 0,2 p. proc.).

Tabl. 3. **Współczynnik aktywności zawodowej ludności w wieku 15 lat i więcej**

| Wyszczególnienie | 2015 | | 2016 | | |
|---------------------|---------------------------------------|-------------|----------------------|---|-------------|
| | IV kwartał | III kwartał | IV kwartał | | |
| | współczynnik aktywności zawodowej w % | | | przyrost(+)/spadek(-) w porównaniu z | |
| | | | IV kwartałem 2015 | III kwartałem 2016 | |
| Ogółem | 54,5 | 55,7 | 55,2 | +0,7 | -0,5 |
| mężczyźni..... | 62,1 | 63,4 | 63,1 | +1,0 | -0,3 |
| kobiety..... | 47,2 | 48,4 | 48,0 | +0,8 | -0,4 |
| Miasta..... | 54,7 | 55,2 | 54,4 | -0,3 | -0,8 |
| Wieś..... | 54,1 | 56,6 | 56,9 | +2,8 | +0,3 |

W badanym kwartale, najwyższą aktywność zawodową odnotowano wśród osób w wieku 35-44 lata (podobnie jak w poprzednich kwartałach), współczynnik aktywności dla tej grupy wyniósł 84,8%. Wysoka była także aktywność zawodowa osób w grupie wieku 25-34 lata oraz 45-54 lata (w obu grupach ponad 81,0%). W najmłodszej grupie wiekowej (15-24 lata) wskaźnik wyniósł 34,3%, przy czym zwiększył się w skali roku o 5,3 p. proc. Z kolei w najstarszej grupie wieku (55 lat i więcej) wskaźnik zmniejszył się o 0,7 p. proc. do 26,2% - najniższego poziomu na przestrzeni analizowanego roku.

Współczynnik aktywności zawodowej



1.1. Współczynnik aktywności zawodowej ludności w wieku 15 lat i więcej według poziomu wykształcenia i stanu cywilnego

W IV kwartale 2016 r. wśród aktywnych zawodowo najczęściej osób posiadało wykształcenie zasadnicze zawodowe (30,9%). Wysoki był także udział osób z wykształceniem policealnym i średnim zawodowym (28,8%) oraz wyższym (24,5%). Najmniej liczną grupę stanowiły osoby z niskim poziomem wykształcenia (6,3%).

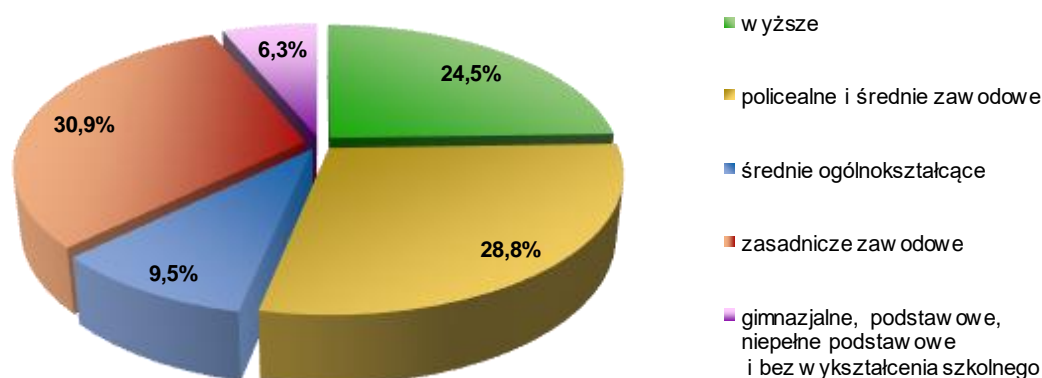
Podobnie jak w poprzednich kwartałach, współczynnik aktywności zawodowej był najwyższy wśród osób z wyższym wykształceniem (80,7%), przy czym w skali roku zmniejszył się o 1,4 p. proc. Wśród osób z wykształceniem policealnym i średnim zawodowym wskaźnik wzrósł o 1 p. proc. (63,7%), a dla osób z zasadniczym zawodowym o 0,3 p. proc. (59,8%). W skali roku najbardziej wzrosła aktywność osób z najniższym poziomem wykształcenia – o 1,6 p. proc. do 18,4%.

Tabl. 4. **Współczynnik aktywności zawodowej ludności w wieku 15 lat i więcej według poziomu wykształcenia w IV kwartale 2016 r.**

| Wyszczególnienie | Aktywni zawodowo w tys. | Współczynnik aktywności zawodowej w % |
|--|-------------------------|---------------------------------------|
| Ogółem | 444 | 55,2 |
| wyższe | 109 | 80,7 |
| policealne i średnie zawodowe ... | 128 | 63,7 |
| średnie ogólnokształcące | 42 | 47,7 |
| zasadnicze zawodowe | 137 | 59,8 |
| gimnazjalne, podstawowe, niepełne podstawowe i bez wykształcenia szkolnego | 28 | 18,4 |

Biorąc pod uwagę stan cywilny ludności w wieku 15 lat i więcej, najbardziej liczną grupę wśród aktywnych zawodowo stanowili żonaci mężczyźni i zamężne kobiety – łącznie 288 tys. osób (64,9%), dla których współczynnik aktywności zawodowej wyniósł 61,9%. Kawalerowie i panny – łącznie 125 tys. osób, stanowili 28,2% wszystkich aktywnych zawodowo; dla tej zbiorowości współczynnik wyniósł 54,8%. Najniższy poziom aktywności zawodowej odnotowano wśród wdów i wdowców (9,6%).

Struktura ludności w wieku 15 lat i więcej aktywnej zawodowo według poziomu wykształcenia w IV kwartale

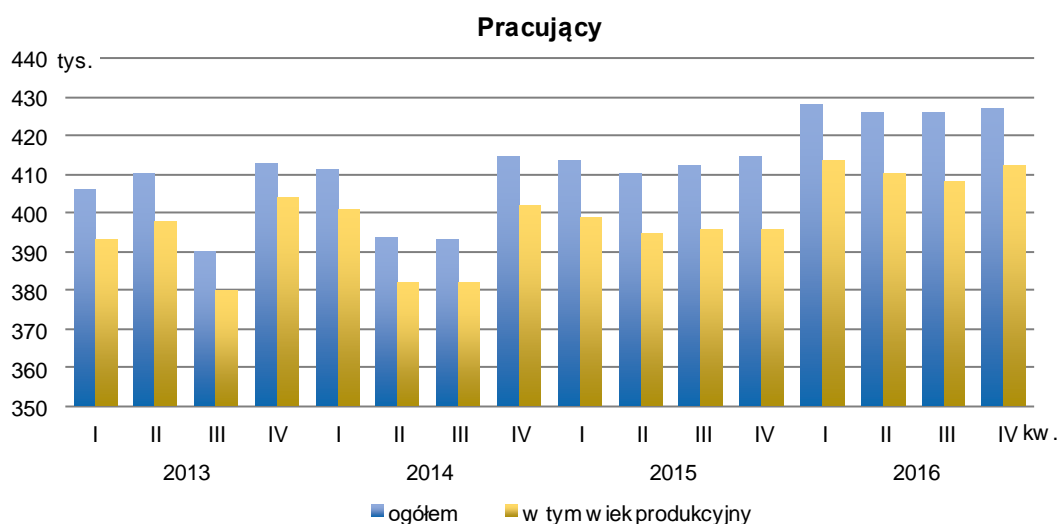


2. Pracujący

W IV kwartale 2016 r. liczba pracujących wzrosła zarówno w odniesieniu do analogicznego kwartału ubiegłego roku, jak i w porównaniu z poprzednim okresem.

W omawianym kwartale pracowało 427 tys. osób, tj. o 12 tys. (o 2,9%) więcej niż przed rokiem. Większość (96,5%) pracujących była w wieku produkcyjnym. W ujęciu rocznym liczba pracujących mężczyzn zwiększyła się o 4,0% do 236 tys. i liczba pracujących kobiet – o 1,6% do 191 tys. Nieco ponad 64% ogółu pracujących to mieszkańcy miast, których udział nie zmienił się w porównaniu z poprzednim rokiem.

W porównaniu z poprzednim kwartałem liczba pracujących wzrosła o 1 tys., tj. o 0,2%. Odnotowano spadek liczby pracujących kobiet (o 2 tys. osób, tj. o 1,0%) oraz wzrost liczby pracujących mężczyzn (o 3 tys. osób, tj. o 1,3%). Uwzględniając miejsce zamieszkania, na wsi odnotowano wzrost liczby pracujących o 4 tys., tj. o 2,7%, natomiast w miastach ich liczba zmniejszyła się o 4 tys., tj. o 1,4%.



Wskaźnik zatrudnienia w IV kwartale 2016 r. wyniósł 53,0%, co oznacza, że na każde 100 osób, które ukończyły 15 lat przypadało 53 pracujących. W porównaniu z analogicznym kwartałem poprzedniego roku wskaźnik wzrósł o 2,1 p. proc., natomiast w odniesieniu do poprzedniego okresu – o 0,1 p. proc. W ujęciu rocznym wzrost poziomu zatrudnienia odnotowano zarówno wśród mężczyzn (o 2,7 p. proc. do 60,8%), jak i wśród kobiet (o 1,5 p. proc. do 45,8%). Uwzględniając miejsce zamieszkania, odsetek pracujących zwiększył się bardziej wśród mieszkańców wsi – o 3,7 p. proc. do 54,4%, dla ludności miejskiej wskaźnik wzrósł o 1,2 p. proc. do 52,3%. W ujęciu kwartalnym wzrost wskaźnika odnotowano w przypadku mężczyzn (o 0,7 p. proc.) i osób zamieszkałych na wsi (o 1,4 p. proc.).

Wskaźnik zatrudnienia dla osób w wieku produkcyjnym w omawianym kwartale wyniósł 70,3% i w skali roku zwiększył się o 2,1 p. proc. Wzrost odnotowano także w odniesieniu do poprzedniego okresu (o 0,7 p. proc.).

Podobnie jak w poprzednich kwartałach, najwyższy wskaźnik zatrudnienia odnotowano wśród osób w wieku 35-44 lata (82,8%). Wysoki był również dla grupy wieku 45-54 lata (78,9%) oraz 25-34 lata (77,1%). Niezmiennie, najniższe wskaźniki zatrudnienia notuje się wśród osób w wieku 55 lat i więcej (25,6%) oraz wśród osób w wieku 15-24 lata (29,5%).

Tabl. 5. **Wskaźnik zatrudnienia ludności w wieku 15 lat i więcej**

| Wyszczególnienie | 2015 | | 2016 | | |
|---------------------|---------------------------|-------------|-------------|---|-----------------------|
| | IV kwartał | III kwartał | IV kwartał | | |
| | wskaźnik zatrudnienia w % | | | przyrost(+)/spadek(-) w porównaniu z | |
| | | | | IV kwartałem 2015 | III kwartałem 2016 |
| Ogółem | 50,9 | 52,9 | 53,0 | +2,1 | +0,1 |
| mężczyźni | 58,1 | 60,1 | 60,8 | +2,7 | +0,7 |
| kobiety | 44,3 | 46,3 | 45,8 | +1,5 | -0,5 |
| Miasta | 51,1 | 53,1 | 52,3 | +1,2 | -0,8 |
| Wieś | 50,7 | 53,0 | 54,4 | +3,7 | +1,4 |

2.1. Pracujący według statusu zatrudnienia

W IV kwartale 2016 r. w charakterze pracowników najemnych pracowało 355 tys. osób, tj. 83,1% ogółu pracujących (w tym 69,6% w sektorze prywatnym). Udział osób pracujących na własny rachunek wyniósł 15,5%, a pomagający członkowie rodzin stanowili 1,4%.

W ujęciu rocznym liczba pracowników najemnych wzrosła o 6 tys. osób, tj. o 1,7%. Wśród osób prowadzących własną działalność gospodarczą wzrosła liczba pracujących na własny rachunek niezatrudniających pracowników najemnych – do 54 tys. tj. o 22,7%.

W porównaniu z III kwartałem 2016 r. liczba osób pracujących na własny rachunek zwiększyła się o 3 tys. (o 5,9%).

W analizowanym kwartale zbiorowość pracujących, posiadających umowę na czas określony, liczyła 107 tys. osób, tj. 30,1% ogółu pracowników najemnych i była mniejsza w porównaniu ze stanem sprzed roku (o 8 tys., tj. o 7,0%), ale większa w stosunku do poprzedniego kwartału (o 4 tys., tj. o 3,9%).

W IV kwartale 2016 r. pracę stałą wykonywało 248 tys. osób, tj. o 14 tys. (o 6,0%) więcej w porównaniu z analogicznym kwartałem poprzedniego roku.

Wśród pracujących w sektorze prywatnym większość stanowili mężczyźni (59,9%), ich zbiorowość zmniejszyła się w okresie roku o 2,7% i liczyła w omawianym kwartale 148 tys. W sektorze publicznym przeważały kobiety (62,0%), ich liczebność także spadła (o 4,3% do 67 tys.).

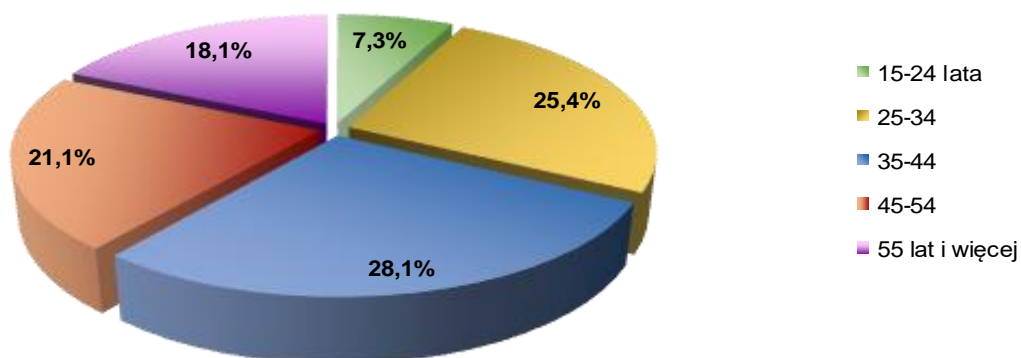
Tabl. 6. **Pracujący według statusu zatrudnienia w IV kwartale 2016 r.**

| Wybrane kategorie statusu zatrudnienia | Pracownicy najemni | | | Pracujący na rachunek własny | |
|---|--------------------|------------|------------|------------------------------|---------------------|
| | ogółem | w sektorze | | ogółem | w tym pracodawcy |
| | | publicznym | prywatnym | | |
| w tys. | | | | | |
| Ogółem | 355 | 108 | 247 | 66 | 12 |
| praca stała | 248 | 93 | 155 | - | - |
| praca na czas określony . | 107 | 15 | 92 | - | - |
| Mężczyźni | 189 | 41 | 148 | 45 | 8 |
| Kobiety | 166 | 67 | 99 | 21 | 5 |
| Miasta | 237 | 77 | 160 | 35 | 8 |
| Wieś | 118 | 31 | 87 | 31 | 5 |

2.2. Pracujący według wieku

Podobnie jak w przed rokiem, najliczniejszą zbiorowość pracujących stanowiły osoby w grupie wieku 35-44 lata – 28,1% ogółu pracujących (wzrost o 0,8 p. proc.). Co czwarta osoba była w wieku 25-34 lata (25,4%). Najmniej pracujących było wśród osób w wieku poniżej 25 lat, ich udział wyniósł 7,3% (wobec 6,0% przed rokiem). Jednocześnie liczebność tej grupy wzrosła najbardziej – o 24,0% w skali roku. Ponadto, wzrosła liczba pracujących w grupie wieku 35-44 lata (o 5,3%) oraz 25-34 lata (o 1,9%), natomiast spadła w grupie wieku 55 lat i więcej (o 2,5%).

Struktura pracujących według wieku w IV kwartale 2016 r.

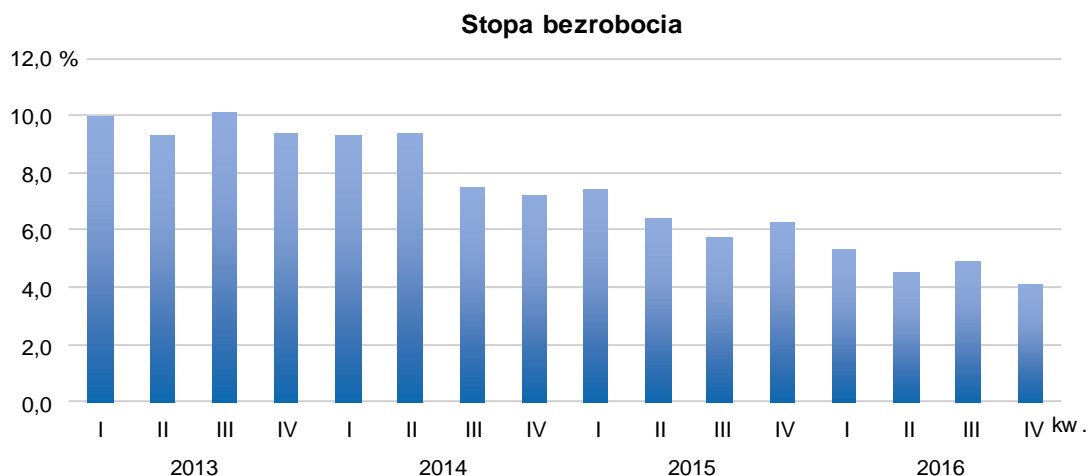


3. Bezrobotni

W IV kwartale ub. roku populacja osób bezrobotnych w województwie lubuskim liczyła 18 tys. i zmniejszyła się zarówno w ujęciu rocznym (o 10 tys., tj. o 35,7%), jak i w relacji do poprzedniego kwartału (o 4 tys., tj. o 18,2%). W strukturze bezrobotnych w omawianym kwartale większy udział stanowili mężczyźni, a spadek liczby osób bezrobotnych, w stosunku do analogicznego okresu ub. roku, w większym stopniu dotyczył właśnie tej populacji. W analizowanym kwartale liczba mężczyzn pozostających bez pracy zmniejszyła się o 7 tys., tj. o 43,7%, natomiast kobiet o 4 tys., tj. o 33,3%. W porównaniu z III kwartałem ub. roku spadek liczby osób bezrobotnych także wykazuje wyższe wartości wśród populacji bezrobotnych mężczyzn niż kobiet (odpowiednio o 4 tys., tj. 30,8% i o 1 tys., tj. o 11,1%). Uwzględniając miejsce zamieszkania, bardziej dynamiczny spadek bezrobocia (o 30,0%) odnotowano wśród mieszkańców wsi niż miast (o 8,3%).

3.1. Stopa bezrobocia

W analizowanym kwartale stopa bezrobocia ogółem wyniosła 4,1% (wobec 5,5% w kraju) tj. obniżyła się w skali roku (o 2,2 p. proc.) oraz w porównaniu z poprzednim kwartałem (o 0,8 p. proc.). W badanym kwartale nadal notuje się wyższy udział bezrobotnych kobiet niż mężczyzn w populacji ludności aktywnej zawodowo, który wyniósł odpowiednio 4,0% i 3,7%.



W porównaniu z IV kwartałem 2015 r. odnotowano zmniejszenie stopy bezrobocia zarówno w populacji mężczyzn, jak i kobiet (odpowiednio o 2,9 p. proc. i o 2,0 p. proc.). W skali roku stopa bezrobocia zmniejszyła się także wśród mieszkańców miast (o 2,7 p. proc.) oraz wsi (o 1,9 p. proc.)

W stosunku do poprzedniego kwartału spadek stopy bezrobocia odnotowano wśród mężczyzn (o 1,6 p. proc.), a także wśród kobiet (o 0,5 p. proc.). Ponadto stopa bezrobocia zmniejszyła się zarówno na obszarach wiejskich, jak i miejskich (odpowiednio o 1,9 p. proc. i o 0,3 p. proc.).

Tabl. 7. Stopa bezrobocia ludności w wieku 15 lat i więcej

| Wyszczególnienie | 2015 | | 2016 | | |
|---------------------|----------------------|-------------|------------|---|-----------------------|
| | IV kwartał | III kwartał | IV kwartał | | |
| | stopa bezrobocia w % | | | przyrost(+)/spadek(-) w porównaniu z | |
| | | | | IV kwartałem 2015 | III kwartałem 2016 |
| Ogółem | 6,3 | 4,9 | 4,1 | -2,2 | -0,8 |
| mężczyźni | 6,6 | 5,3 | 3,7 | -2,9 | -1,6 |
| kobiety | 6,0 | 4,5 | 4,0 | -2,0 | -0,5 |
| Miasta | 6,6 | 4,2 | 3,9 | -2,7 | -0,3 |
| Wieś | 6,3 | 6,3 | 4,4 | -1,9 | -1,9 |

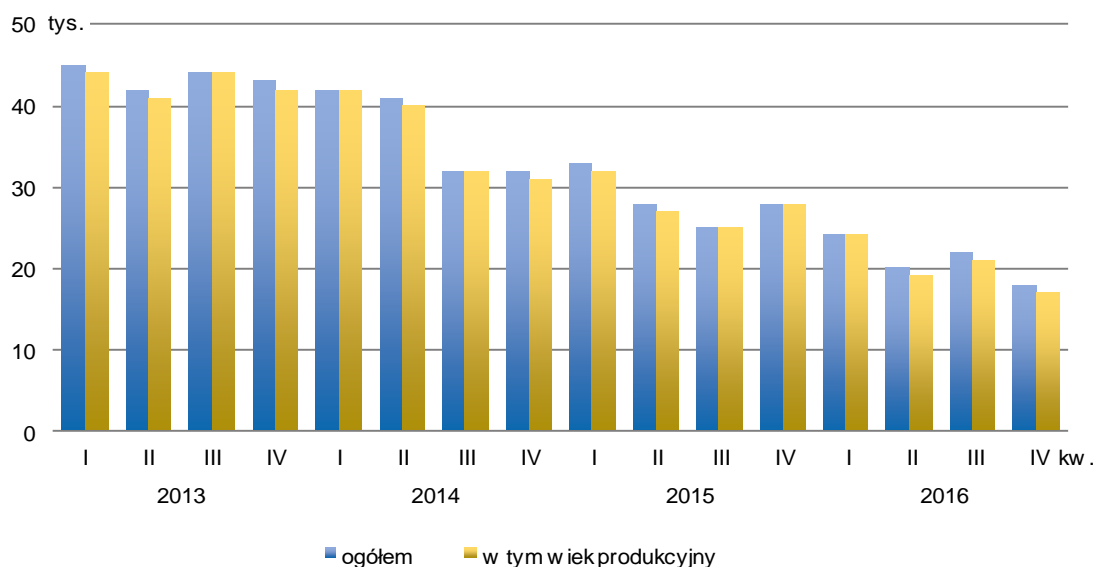
3.2. Bezrobotni według wieku i poziomu wykształcenia

W IV kwartale ub. roku liczba osób bezrobotnych w wieku produkcyjnym wyniosła 17 tys., jednocześnie stopa bezrobocia ukształtowała się na poziomie 4,0% (wobec 5,7% w skali kraju).

Największą liczbę osób bezrobotnych odnotowano wśród osób w wieku 25-34 lata (6 tys.), natomiast najmniejszą wśród osób w wieku 55 lat i więcej oraz 35-44 lata, których liczba w danej grupie wiekowej nie przekroczyła 5 tys. Najwyższą stopę bezrobocia odnotowano wśród osób w wieku 15-24 lata (13,9%), natomiast najmniejszą w zbiorowości osób w wieku 35-44 lata.

Uwzględniając poziom wykształcenia osób bezrobotnych w IV kwartale ub. roku największy odsetek stanowiły osoby z wykształceniem zasadniczym zawodowym (33,3% ogółu osób pozostających bez pracy). Stopa bezrobocia w omawianej grupie ukształtowała się na poziomie 4,4%.

Bezrobotni



4. Bierni zawodowo

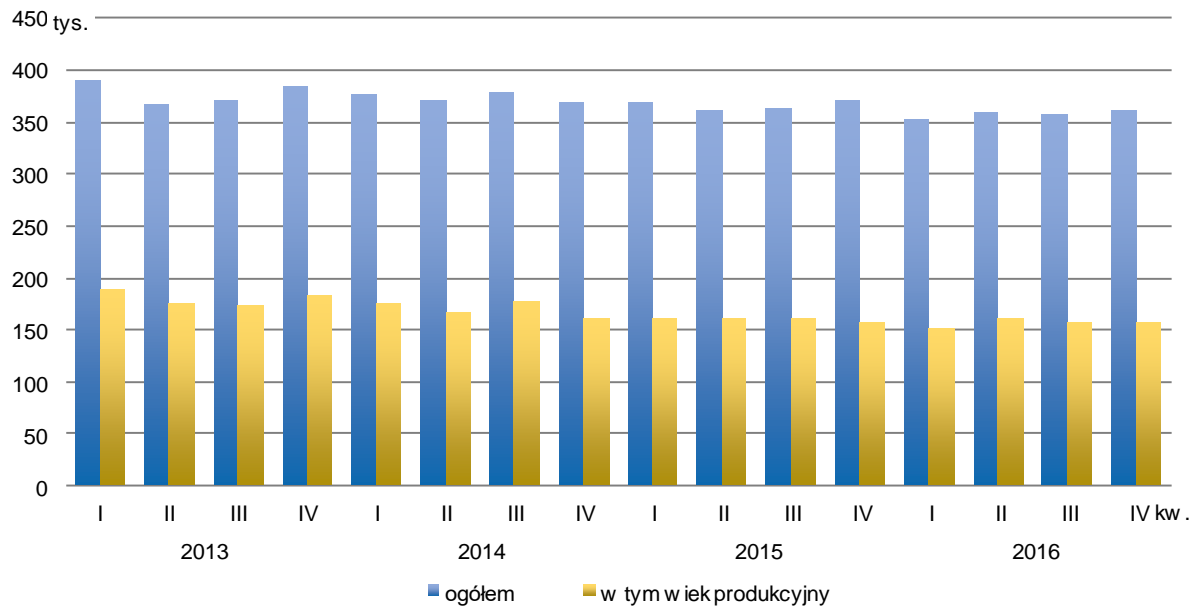
W IV kwartale ub. roku populacja osób biernych zawodowo liczyła 361 tys. tj. 44,8% ogółu ludności w wieku 15 lat i więcej. W ujęciu rocznym liczba osób biernych zawodowo zmniejszyła się o 2,7%, tj. o 10 tys., jednocześnie w ujęciu kwartalnym odnotowano jej wzrost o 1,1%, tj. o 4 tys. Najliczniejszą grupę osób biernych zawodowo stanowili mieszkańcy miast, których populacja liczyła 240 tys. osób (66,5% ogółu biernych zawodowo). Wśród osób biernych zawodowo przeważały kobiety – 217 tys. osób, tj. 60,1% ogółu.

W wieku produkcyjnym było 157 tys. osób tj. 43,5% ogółu biernych zawodowo. Biorąc pod uwagę wiek, najbardziej liczną zbiorowością były osoby w wieku 55 lat i więcej – 222 tys. osób tj. 61,5% ogółu.

Uwzględniając wykształcenie osób biernych zawodowo 34,3% posiadało wykształcenie co najwyżej gimnazjalne. Relatywnie wysoki był również udział osób z wykształceniem zasadniczym zawodowym – 25,5%, a także z wykształceniem średnim zawodowym (łącznie z policealnym) – 20,2%.

Dla 46,5% osób spośród ogółu biernych zawodowo, głównym powodem niewykonywania i nieposzukiwania pracy było pobieranie świadczenia emerytalnego. Drugą istotną przyczyną była nauka oraz uzupełnianie kwalifikacji i ten powód wskazało 16,9% osób. Choroba lub niepełnosprawność były przyczyną niepodjęcia pracy dla 15,8% osób, natomiast inne powody osobiste lub rodzinne wskazało 9,7% osób. Wśród osób biernych zawodowo odsetek zniechęconych bezskutecznością poszukiwania pracy wyniósł 3,6% (wobec 3,5% przed rokiem).

Bierni zawodowo



Tabl. 8. **Aktywność ekonomiczna ludności w wieku 15 lat i więcej według płci i miejsca zamieszkania**

| Wyszczególnienie | | Ogółem | Aktywni zawodowo | | | Bierni zawodowo | Współczynnik aktywności zawodowej | Wskaźnik zatrudnienia | Stopa bezrobocia |
|------------------------------------|-------------------------|------------|------------------|------------|------------|-----------------|-----------------------------------|-----------------------|------------------|
| | | | razem | pracujący | bezrobotni | | | | |
| w tysiącach | | | | | | w % | | | |
| O G Ó Ł E M | | | | | | | | | |
| 2015 | IV kwartał | 815 | 444 | 415 | 28 | 371 | 54,5 | 50,9 | 6,3 |
| 2016 | I kwartał..... | 806 | 452 | 428 | 24 | 353 | 56,1 | 53,1 | 5,3 |
| | II kwartał..... | 806 | 446 | 426 | 20 | 359 | 55,3 | 52,9 | 4,5 |
| | III kwartał..... | 805 | 448 | 426 | 22 | 357 | 55,7 | 52,9 | 4,9 |
| | IV kwartał | 805 | 444 | 427 | 18 | 361 | 55,2 | 53,0 | 4,1 |
| WEDŁUG PŁCI | | | | | | | | | |
| Mężczyźni | | | | | | | | | |
| 2015 | IV kwartał | 391 | 243 | 227 | 16 | 148 | 62,1 | 58,1 | 6,6 |
| 2016 | I kwartał..... | 388 | 253 | 241 | 11 | 136 | 65,2 | 62,1 | 4,3 |
| | II kwartał..... | 388 | 247 | 237 | 10 | 142 | 63,7 | 61,1 | 4,0 |
| | III kwartał..... | 388 | 246 | 233 | 13 | 142 | 63,4 | 60,1 | 5,3 |
| | IV kwartał | 388 | 245 | 236 | 9 | 143 | 63,1 | 60,8 | 3,7 |
| Kobiety | | | | | | | | | |
| 2015 | IV kwartał | 424 | 200 | 188 | 12 | 223 | 47,2 | 44,3 | 6,0 |
| 2016 | I kwartał..... | 417 | 200 | 187 | 12 | 217 | 48,0 | 44,8 | 6,0 |
| | II kwartał..... | 417 | 200 | 189 | 10 | 218 | 48,0 | 45,3 | 5,0 |
| | III kwartał..... | 417 | 202 | 193 | 9 | 215 | 48,4 | 46,3 | 4,5 |
| | IV kwartał | 417 | 200 | 191 | 8 | 217 | 48,0 | 45,8 | 4,0 |
| WEDŁUG MIEJSCA ZAMIESZKANIA | | | | | | | | | |
| Miasta | | | | | | | | | |
| 2015 | IV kwartał | 523 | 286 | 267 | 19 | 237 | 54,7 | 51,1 | 6,6 |
| 2016 | I kwartał..... | 525 | 297 | 284 | 13 | 228 | 56,6 | 54,1 | 4,4 |
| | II kwartał..... | 525 | 293 | 283 | 10 | 232 | 55,8 | 53,9 | 3,4 |
| | III kwartał..... | 524 | 289 | 278 | 12 | 235 | 55,2 | 53,1 | 4,2 |
| | IV kwartał | 524 | 285 | 274 | 11 | 240 | 54,4 | 52,3 | 3,9 |
| Wieś | | | | | | | | | |
| 2015 | IV kwartał | 292 | 158 | 148 | 10 | 133 | 54,1 | 50,7 | 6,3 |
| 2016 | I kwartał..... | 281 | 156 | 145 | 11 | 125 | 55,5 | 51,6 | 7,1 |
| | II kwartał..... | 281 | 154 | 143 | 10 | 127 | 54,8 | 50,9 | 6,5 |
| | III kwartał..... | 281 | 159 | 149 | 10 | 122 | 56,6 | 53,0 | 6,3 |
| | IV kwartał | 281 | 160 | 153 | 7 | 121 | 56,9 | 54,4 | 4,4 |

Tabl. 9. Aktywność ekonomiczna ludności w wieku 15 lat i więcej według wieku

| Wyszczególnienie | | Ogółem | Aktywni zawodowo | | | Bierni zawodowo | Współczynnik aktywności zawodowej | Wskaźnik zatrudnienia | Stopa bezrobocia |
|----------------------------|-------------------------|-------------|------------------|------------|------------|-----------------|-----------------------------------|-----------------------|------------------|
| | | | razem | pracujący | bezrobotni | | | | |
| | | w tysiącach | | | | | w % | | |
| O G Ó Ł E M | | | | | | | | | |
| 2015 | IV kwartał | 815 | 444 | 415 | 28 | 371 | 54,5 | 50,9 | 6,3 |
| 2016 | I kwartał..... | 806 | 452 | 428 | 24 | 353 | 56,1 | 53,1 | 5,3 |
| | II kwartał..... | 806 | 446 | 426 | 20 | 359 | 55,3 | 52,9 | 4,5 |
| | III kwartał..... | 805 | 448 | 426 | 22 | 357 | 55,7 | 52,9 | 4,9 |
| | IV kwartał | 805 | 444 | 427 | 18 | 361 | 55,2 | 53,0 | 4,1 |
| w tym W WIEKU PRODUKCYJNYM | | | | | | | | | |
| 2015 | IV kwartał | 581 | 424 | 396 | 28 | 157 | 73,0 | 68,2 | 6,6 |
| 2016 | I kwartał..... | 589 | 438 | 414 | 24 | 152 | 74,4 | 70,3 | 5,5 |
| | II kwartał..... | 589 | 429 | 410 | 19 | 160 | 72,8 | 69,6 | 4,4 |
| | III kwartał..... | 586 | 430 | 408 | 21 | 156 | 73,4 | 69,6 | 4,9 |
| | IV kwartał | 586 | 429 | 412 | 17 | 157 | 73,2 | 70,3 | 4,0 |
| Z OGÓŁEM W WIEKU: | | | | | | | | | |
| 15-64 lata | | | | | | | | | |
| 2015 | IV kwartał | 655 | 435 | 407 | 28 | 220 | 66,4 | 62,1 | 6,4 |
| 2016 | I kwartał..... | 657 | 446 | 422 | 24 | 211 | 67,9 | 64,2 | 5,4 |
| | II kwartał..... | 657 | 437 | 418 | 20 | 219 | 66,5 | 63,6 | 4,6 |
| | III kwartał..... | 653 | 439 | 417 | 22 | 214 | 67,2 | 63,9 | 5,0 |
| | IV kwartał | 653 | 437 | 419 | 18 | 216 | 66,9 | 64,2 | 4,1 |
| 15-24 | | | | | | | | | |
| 2015 | IV kwartał | 107 | 31 | 25 | 6 | 76 | 29,0 | 23,4 | 19,4 |
| 2016 | I kwartał..... | 107 | 37 | 33 | 5 | 69 | 34,6 | 30,8 | 13,5 |
| | II kwartał..... | 107 | 34 | 30 | . | 73 | 31,8 | 28,0 | x |
| | III kwartał..... | 105 | 33 | 28 | 6 | 72 | 31,4 | 26,7 | 18,2 |
| | IV kwartał | 105 | 36 | 31 | 5 | 69 | 34,3 | 29,5 | 13,9 |
| 25-34 | | | | | | | | | |
| 2015 | IV kwartał | 141 | 114 | 106 | 8 | 27 | 80,9 | 75,2 | 7,0 |
| 2016 | I kwartał..... | 142 | 119 | 110 | 9 | 23 | 83,8 | 77,5 | 7,6 |
| | II kwartał..... | 142 | 117 | 109 | 7 | 26 | 82,4 | 76,8 | 6,0 |
| | III kwartał..... | 140 | 113 | 108 | 6 | 27 | 80,7 | 77,1 | 5,3 |
| | IV kwartał | 140 | 114 | 108 | 6 | 26 | 81,4 | 77,1 | 5,3 |
| 35-44 | | | | | | | | | |
| 2015 | IV kwartał | 138 | 121 | 114 | 7 | 17 | 87,7 | 82,6 | 5,8 |
| 2016 | I kwartał..... | 143 | 123 | 118 | 5 | 20 | 86,0 | 82,5 | 4,1 |
| | II kwartał..... | 143 | 125 | 120 | 5 | 18 | 87,4 | 83,9 | 4,0 |
| | III kwartał..... | 145 | 126 | 121 | 5 | 19 | 86,9 | 83,4 | 4,0 |
| | IV kwartał | 145 | 123 | 120 | . | 22 | 84,8 | 82,8 | x |
| 45-54 | | | | | | | | | |
| 2015 | IV kwartał | 119 | 94 | 90 | . | 25 | 79,0 | 75,6 | x |
| 2016 | I kwartał..... | 115 | 91 | 88 | . | 24 | 79,1 | 76,5 | x |
| | II kwartał..... | 115 | 91 | 88 | . | 24 | 79,1 | 76,5 | x |
| | III kwartał..... | 114 | 92 | 89 | . | 22 | 80,7 | 78,1 | x |
| | IV kwartał | 114 | 93 | 90 | . | 21 | 81,6 | 78,9 | x |
| 55 lat i więcej | | | | | | | | | |
| 2015 | IV kwartał | 309 | 83 | 79 | . | 226 | 26,9 | 25,6 | x |
| 2016 | I kwartał..... | 299 | 82 | 80 | . | 217 | 27,4 | 26,8 | x |
| | II kwartał..... | 299 | 81 | 79 | . | 218 | 27,1 | 26,4 | x |
| | III kwartał..... | 301 | 84 | 81 | . | 217 | 27,9 | 26,9 | x |
| | IV kwartał | 301 | 79 | 77 | . | 222 | 26,2 | 25,6 | x |

Tabl. 10. **Aktywność ekonomiczna ludności w wieku 15 lat i więcej według poziomu wykształcenia**

| Wyszczególnienie | | Ogółem | Aktywni zawodowo | | | Bierni zawodowo | Współczynnik aktywności zawodowej | Wskaźnik zatrudnienia | Stopa bezrobocia |
|---|-------------------------|------------|------------------|------------|------------|-----------------|-----------------------------------|-----------------------|------------------|
| | | | razem | pracujący | bezrobotni | | | | |
| | | | w tysiącach | | | | | | |
| OGÓŁEM | | | | | | | | | |
| 2015 | IV kwartał | 815 | 444 | 415 | 28 | 371 | 54,5 | 50,9 | 6,3 |
| 2016 | I kwartał..... | 806 | 452 | 428 | 24 | 353 | 56,1 | 53,1 | 5,3 |
| | II kwartał..... | 806 | 446 | 426 | 20 | 359 | 55,3 | 52,9 | 4,5 |
| | III kwartał..... | 805 | 448 | 426 | 22 | 357 | 55,7 | 52,9 | 4,9 |
| | IV kwartał | 805 | 444 | 427 | 18 | 361 | 55,2 | 53,0 | 4,1 |
| WYŻSZE | | | | | | | | | |
| 2015 | IV kwartał | 134 | 110 | 107 | . | 24 | 82,1 | 79,9 | x |
| 2016 | I kwartał..... | 140 | 115 | 111 | 5 | 25 | 82,1 | 79,3 | 4,3 |
| | II kwartał..... | 152 | 125 | 122 | . | 27 | 82,2 | 80,3 | x |
| | III kwartał..... | 146 | 120 | 118 | . | 26 | 82,2 | 80,8 | x |
| | IV kwartał | 135 | 109 | 105 | . | 25 | 80,7 | 77,8 | x |
| POLICEALNE I ŚREDNIE ZAWODOWE | | | | | | | | | |
| 2015 | IV kwartał | 201 | 126 | 121 | 5 | 75 | 62,7 | 60,2 | 4,0 |
| 2016 | I kwartał..... | 202 | 132 | 127 | . | 70 | 65,3 | 62,9 | x |
| | II kwartał..... | 196 | 124 | 118 | 5 | 73 | 63,3 | 60,2 | 4,0 |
| | III kwartał..... | 194 | 122 | 116 | 5 | 72 | 62,9 | 59,8 | 4,1 |
| | IV kwartał | 201 | 128 | 124 | . | 73 | 63,7 | 61,7 | x |
| ŚREDNIE OGÓLNOKSZTAŁCĄCE | | | | | | | | | |
| 2015 | IV kwartał | 86 | 44 | 41 | . | 41 | 51,2 | 47,7 | x |
| 2016 | I kwartał..... | 81 | 44 | 39 | . | 37 | 54,3 | 48,1 | x |
| | II kwartał..... | 79 | 42 | 41 | . | 36 | 53,2 | 51,9 | x |
| | III kwartał..... | 88 | 44 | 42 | . | 44 | 50,0 | 47,7 | x |
| | IV kwartał | 88 | 42 | 41 | . | 46 | 47,7 | 46,6 | x |
| ZASADNICZE ZAWODOWE | | | | | | | | | |
| 2015 | IV kwartał | 227 | 135 | 123 | 13 | 91 | 59,5 | 54,2 | 9,6 |
| 2016 | I kwartał..... | 224 | 134 | 126 | 7 | 90 | 59,8 | 56,3 | 5,2 |
| | II kwartał..... | 216 | 124 | 117 | 7 | 91 | 57,4 | 54,2 | 5,6 |
| | III kwartał..... | 216 | 129 | 121 | 8 | 87 | 59,7 | 56,0 | 6,2 |
| | IV kwartał | 229 | 137 | 131 | 6 | 92 | 59,8 | 57,2 | 4,4 |
| GIMNAZJALNE, PODSTAWOWE, NIEPEŁNE PODSTAWOWE I BEZ WYKSZTAŁCENIA SZKOLNEGO | | | | | | | | | |
| 2015 | IV kwartał | 167 | 28 | 23 | 5 | 139 | 16,8 | 13,8 | 17,9 |
| 2016 | I kwartał..... | 159 | 28 | 25 | . | 130 | 17,6 | 15,7 | x |
| | II kwartał..... | 163 | 31 | 27 | . | 132 | 19,0 | 16,6 | x |
| | III kwartał..... | 161 | 34 | 28 | 5 | 128 | 21,1 | 17,4 | 14,7 |
| | IV kwartał | 152 | 28 | 26 | . | 124 | 18,4 | 17,1 | x |

Tabl. 11. **Aktywność ekonomiczna ludności w wieku 15 lat i więcej według stanu cywilnego**

| Wyszczególnienie | | Ogółem | Aktywni zawodowo | | | Bierni zawodowo | Współczynnik aktywności zawodowej | Wskaźnik zatrudnienia | Stopa bezrobocia |
|--|-------------------------|------------|------------------|------------|------------|-----------------|-----------------------------------|-----------------------|------------------|
| | | | razem | pracujący | bezrobotni | | | | |
| w tysiącach | | | | | | w % | | | |
| OGÓŁEM | | | | | | | | | |
| 2015 | IV kwartał | 815 | 444 | 415 | 28 | 371 | 54,5 | 50,9 | 6,3 |
| 2016 | I kwartał..... | 806 | 452 | 428 | 24 | 353 | 56,1 | 53,1 | 5,3 |
| | II kwartał..... | 806 | 446 | 426 | 20 | 359 | 55,3 | 52,9 | 4,5 |
| | III kwartał..... | 805 | 448 | 426 | 22 | 357 | 55,7 | 52,9 | 4,9 |
| | IV kwartał | 805 | 444 | 427 | 18 | 361 | 55,2 | 53,0 | 4,1 |
| KAWALER/PANNA | | | | | | | | | |
| 2015 | IV kwartał | 221 | 113 | 99 | 14 | 107 | 51,1 | 44,8 | 12,4 |
| 2016 | I kwartał..... | 232 | 131 | 116 | 15 | 100 | 56,5 | 50,0 | 11,5 |
| | II kwartał..... | 231 | 126 | 114 | 11 | 106 | 54,5 | 49,4 | 8,7 |
| | III kwartał..... | 229 | 125 | 113 | 12 | 104 | 54,6 | 49,3 | 9,6 |
| | IV kwartał | 228 | 125 | 116 | 10 | 103 | 54,8 | 50,9 | 8,0 |
| ŻONATY/ZAMEŻNA | | | | | | | | | |
| 2015 | IV kwartał | 481 | 295 | 284 | 11 | 186 | 61,3 | 59,0 | 3,7 |
| 2016 | I kwartał..... | 457 | 284 | 278 | 6 | 173 | 62,1 | 60,8 | 2,1 |
| | II kwartał..... | 460 | 284 | 277 | 7 | 176 | 61,7 | 60,2 | 2,5 |
| | III kwartał..... | 462 | 289 | 281 | 9 | 173 | 62,6 | 60,8 | 3,1 |
| | IV kwartał | 465 | 288 | 282 | 7 | 177 | 61,9 | 60,6 | 2,4 |
| WDOWIEC/WDOWA | | | | | | | | | |
| 2015 | IV kwartał | 74 | 10 | 10 | - | 64 | 13,5 | 13,5 | x |
| 2016 | I kwartał..... | 75 | 9 | 9 | - | 66 | 12,0 | 12,0 | x |
| | II kwartał..... | 73 | 9 | 8 | - | 65 | 12,3 | 11,0 | x |
| | III kwartał..... | 74 | 8 | 7 | - | 66 | 10,8 | 9,5 | x |
| | IV kwartał | 73 | 7 | 7 | - | 66 | 9,6 | 9,6 | x |
| ROZWIEDZIONY/ROZWIEDZIONA W SEPARACJI | | | | | | | | | |
| 2015 | IV kwartał | 39 | 25 | 22 | . | 14 | 64,1 | 56,4 | x |
| 2016 | I kwartał..... | 42 | 28 | 26 | . | 14 | 66,7 | 61,9 | x |
| | II kwartał..... | 41 | 28 | 26 | . | 13 | 68,3 | 63,4 | x |
| | III kwartał..... | 40 | 26 | 25 | . | 14 | 65,0 | 62,5 | x |
| | IV kwartał | 39 | 24 | 22 | . | 15 | 61,5 | 56,4 | x |

Tabl. 12. **Aktywność ekonomiczna ludności w wieku 15 lat i więcej według stopnia pokrewieństwa z głową gospodarstwa domowego**

| Wyszczególnienie | | Ogółem | Aktywni zawodowo | | | Bierni zawodowo | Współczynnik aktywności zawodowej | Wskaźnik zatrudnienia | Stopa bezrobocia |
|------------------------------------|-------------------------|-------------|------------------|------------|------------|-----------------|-----------------------------------|-----------------------|------------------|
| | | | razem | pracujący | bezrobotni | | | | |
| | | w tysiącach | | | | | w % | | |
| O G Ó Ł E M | | | | | | | | | |
| 2015 | IV kwartał | 815 | 444 | 415 | 28 | 371 | 54,5 | 50,9 | 6,3 |
| 2016 | I kwartał..... | 806 | 452 | 428 | 24 | 353 | 56,1 | 53,1 | 5,3 |
| | II kwartał..... | 806 | 446 | 426 | 20 | 359 | 55,3 | 52,9 | 4,5 |
| | III kwartał..... | 805 | 448 | 426 | 22 | 357 | 55,7 | 52,9 | 4,9 |
| | IV kwartał | 805 | 444 | 427 | 18 | 361 | 55,2 | 53,0 | 4,1 |
| w tym: | | | | | | | | | |
| GŁOWA GOSPODARSTWA DOMOWEGO | | | | | | | | | |
| 2015 | IV kwartał | 366 | 231 | 224 | 6 | 135 | 63,1 | 61,2 | 2,6 |
| 2016 | I kwartał..... | 372 | 237 | 234 | . | 135 | 63,7 | 62,9 | x |
| | II kwartał..... | 372 | 237 | 233 | . | 135 | 63,7 | 62,6 | x |
| | III kwartał..... | 370 | 236 | 232 | . | 134 | 63,8 | 62,7 | x |
| | IV kwartał | 368 | 233 | 232 | . | 134 | 63,3 | 63,0 | x |
| WSPÓŁMAŁŻONEK/PARTNER | | | | | | | | | |
| 2015 | IV kwartał | 237 | 128 | 120 | 8 | 109 | 54,0 | 50,6 | 6,3 |
| 2016 | I kwartał..... | 233 | 129 | 123 | 6 | 104 | 55,4 | 52,8 | 4,7 |
| | II kwartał..... | 232 | 126 | 120 | 6 | 106 | 54,3 | 51,7 | 4,8 |
| | III kwartał..... | 231 | 127 | 119 | 7 | 104 | 55,0 | 51,5 | 5,5 |
| | IV kwartał | 228 | 124 | 119 | 6 | 104 | 54,4 | 52,2 | 4,8 |
| SYN, CÓRKA, ZIĘĆ, SYNOWA | | | | | | | | | |
| 2015 | IV kwartał | 168 | 76 | 62 | 13 | 92 | 45,2 | 36,9 | 17,1 |
| 2016 | I kwartał..... | 160 | 78 | 66 | 12 | 82 | 48,8 | 41,3 | 15,4 |
| | II kwartał..... | 155 | 72 | 64 | 9 | 83 | 46,5 | 41,3 | 12,5 |
| | III kwartał..... | 153 | 69 | 60 | 9 | 84 | 45,1 | 39,2 | 13,0 |
| | IV kwartał | 160 | 74 | 64 | 10 | 86 | 46,3 | 40,0 | 13,5 |

Tabl. 13. **Pracujący według statusu zatrudnienia oraz płci i miejsca zamieszkania**

| Wyszczególnienie | | Ogółem | W tym w sektorze prywatnym | | W tym | | | | |
|------------------------------------|-------------------------|------------|----------------------------|----------------------------------|--------------------|------------|------------|------------------------------|------------------|
| | | | razem | w tym w rolnictwie indywidualnym | pracownicy najemni | | | pracujący na własny rachunek | |
| | | | | | razem | w sektorze | | razem | w tym pracodawcy |
| | | | | | | publicznym | prywatnym | | |
| w tysiącach | | | | | | | | | |
| O G Ó Ł E M | | | | | | | | | |
| 2015 | IV kwartał | 415 | 305 | 17 | 349 | 111 | 238 | 61 | 17 |
| 2016 | I kwartał..... | 428 | 319 | 19 | 360 | 109 | 251 | 62 | 17 |
| | II kwartał..... | 426 | 307 | 12 | 360 | 119 | 241 | 62 | 14 |
| | III kwartał..... | 426 | 307 | 15 | 355 | 119 | 236 | 66 | 15 |
| | IV kwartał | 427 | 319 | 24 | 355 | 108 | 247 | 66 | 12 |
| WEDŁUG PŁCI | | | | | | | | | |
| Mężczyźni | | | | | | | | | |
| 2015 | IV kwartał | 227 | 187 | 11 | 185 | 40 | 144 | 40 | 11 |
| 2016 | I kwartał..... | 241 | 198 | 13 | 198 | 43 | 155 | 40 | 12 |
| | II kwartał..... | 237 | 190 | 9 | 195 | 46 | 149 | 39 | 8 |
| | III kwartał..... | 233 | 190 | 10 | 187 | 43 | 144 | 44 | 9 |
| | IV kwartał | 236 | 195 | 15 | 189 | 41 | 148 | 45 | 8 |
| Kobiety | | | | | | | | | |
| 2015 | IV kwartał | 188 | 118 | 7 | 164 | 70 | 94 | 21 | 6 |
| 2016 | I kwartał..... | 187 | 121 | 7 | 162 | 67 | 96 | 22 | 6 |
| | II kwartał..... | 189 | 117 | . | 164 | 73 | 91 | 23 | 6 |
| | III kwartał..... | 193 | 117 | 5 | 168 | 76 | 92 | 22 | 6 |
| | IV kwartał | 191 | 124 | 9 | 166 | 67 | 99 | 21 | 5 |
| WEDŁUG MIEJSCA ZAMIESZKANIA | | | | | | | | | |
| Miasta | | | | | | | | | |
| 2015 | IV kwartał | 267 | 187 | . | 229 | 80 | 149 | 36 | 11 |
| 2016 | I kwartał..... | 284 | 205 | . | 244 | 79 | 165 | 38 | 12 |
| | II kwartał..... | 283 | 202 | . | 242 | 81 | 161 | 39 | 11 |
| | III kwartał..... | 278 | 194 | . | 237 | 83 | 154 | 38 | 11 |
| | IV kwartał | 274 | 197 | . | 237 | 77 | 160 | 35 | 8 |
| Wieś | | | | | | | | | |
| 2015 | IV kwartał | 148 | 118 | 15 | 120 | 31 | 89 | 25 | 5 |
| 2016 | I kwartał..... | 145 | 115 | 16 | 116 | 30 | 86 | 25 | 6 |
| | II kwartał..... | 143 | 105 | 11 | 118 | 39 | 80 | 23 | . |
| | III kwartał..... | 149 | 113 | 14 | 118 | 36 | 82 | 27 | . |
| | IV kwartał | 153 | 122 | 21 | 118 | 31 | 87 | 31 | 5 |

Tabl. 14. **Bezrobotni według płci i miejsca zamieszkania**

| Wyszczególnienie | | Ogółem | W tym bezrobotni | |
|------------------------------------|-------------------------|-----------|-----------------------|---------------------------------|
| | | | którzy stracili pracę | poszukujący pracy do 3 miesięcy |
| w tysiącach | | | | |
| O G Ó Ł E M | | | | |
| 2015 | IV kwartał | 28 | 11 | 14 |
| 2016 | I kwartał..... | 24 | 9 | 9 |
| | II kwartał..... | 20 | 6 | 10 |
| | III kwartał..... | 22 | 9 | 8 |
| | IV kwartał | 18 | 6 | 8 |
| WEDŁUG PŁCI | | | | |
| Mężczyźni | | | | |
| 2015 | IV kwartał | 16 | 7 | 9 |
| 2016 | I kwartał..... | 11 | . | 5 |
| | II kwartał..... | 10 | . | . |
| | III kwartał..... | 13 | 6 | 5 |
| | IV kwartał | 9 | . | 5 |
| Kobiety | | | | |
| 2015 | IV kwartał | 12 | . | 5 |
| 2016 | I kwartał..... | 12 | 6 | . |
| | II kwartał..... | 10 | . | 6 |
| | III kwartał..... | 9 | . | . |
| | IV kwartał | 8 | . | . |
| WEDŁUG MIEJSCA ZAMIESZKANIA | | | | |
| Miasta | | | | |
| 2015 | IV kwartał | 19 | 8 | 9 |
| 2016 | I kwartał..... | 13 | 6 | . |
| | II kwartał..... | 10 | . | 5 |
| | III kwartał..... | 12 | 6 | 5 |
| | IV kwartał | 11 | . | 5 |
| Wieś | | | | |
| 2015 | IV kwartał | 10 | . | 5 |
| 2016 | I kwartał..... | 11 | . | . |
| | II kwartał..... | 10 | . | 5 |
| | III kwartał..... | 10 | . | . |
| | IV kwartał | 7 | . | . |

Tabl. 15. **Bierni zawodowo według przyczyn bierności oraz płci i miejsca zamieszkania**

| Wyszczególnienie | | Ogółem | W tym osoby nieposzukujące pracy | | | | | |
|------------------------------------|-------------------------|------------|----------------------------------|---|---|--|------------|-------------------------------|
| | | | razem | w tym według przyczyn nieposzukiwania pracy | | | | |
| | | | | zniechęce- nie bez- skuteczno- ścią poszukiwa- nia pracy | nauka, uzupełnia- nie kwalifikacji | obowiązki rodzinne związane z pro- wadzeniem domu | emerytura | choroba, nie- sprawność |
| w tysiącach | | | | | | | | |
| O G Ó Ł E M | | | | | | | | |
| 2015 | IV kwartał | 371 | 368 | 13 | 70 | 24 | 171 | 64 |
| 2016 | I kwartał..... | 353 | 350 | 17 | 59 | 24 | 160 | 65 |
| | II kwartał..... | 359 | 358 | 13 | 60 | 33 | 163 | 64 |
| | III kwartał..... | 357 | 356 | 11 | 61 | 34 | 165 | 58 |
| | IV kwartał | 361 | 358 | 13 | 61 | 35 | 168 | 57 |
| WEDŁUG PŁCI | | | | | | | | |
| Mężczyźni | | | | | | | | |
| 2015 | IV kwartał | 148 | 146 | 6 | 33 | 5 | 66 | 33 |
| 2016 | I kwartał..... | 136 | 134 | 7 | 30 | 5 | 59 | 30 |
| | II kwartał..... | 142 | 141 | 6 | 30 | 9 | 58 | 35 |
| | III kwartał..... | 142 | 141 | 7 | 32 | 8 | 58 | 33 |
| | IV kwartał | 143 | 142 | 7 | 33 | 10 | 59 | 30 |
| Kobiety | | | | | | | | |
| 2015 | IV kwartał | 223 | 221 | 7 | 37 | 19 | 105 | 31 |
| 2016 | I kwartał..... | 217 | 216 | 10 | 30 | 18 | 101 | 35 |
| | II kwartał..... | 218 | 217 | 7 | 30 | 24 | 105 | 30 |
| | III kwartał..... | 215 | 214 | . | 29 | 25 | 107 | 25 |
| | IV kwartał | 217 | 216 | 6 | 28 | 25 | 108 | 27 |
| WEDŁUG MIEJSCA ZAMIESZKANIA | | | | | | | | |
| Miasta | | | | | | | | |
| 2015 | IV kwartał | 237 | 236 | . | 39 | 11 | 123 | 42 |
| 2016 | I kwartał..... | 228 | 226 | 8 | 36 | 14 | 111 | 40 |
| | II kwartał..... | 232 | 232 | 6 | 38 | 19 | 114 | 40 |
| | III kwartał..... | 235 | 234 | 5 | 38 | 19 | 116 | 40 |
| | IV kwartał | 240 | 237 | 6 | 37 | 22 | 119 | 38 |
| Wieś | | | | | | | | |
| 2015 | IV kwartał | 133 | 132 | 9 | 31 | 13 | 48 | 22 |
| 2016 | I kwartał..... | 125 | 124 | 9 | 23 | 10 | 49 | 25 |
| | II kwartał..... | 127 | 126 | 7 | 22 | 13 | 49 | 24 |
| | III kwartał..... | 122 | 122 | 7 | 23 | 15 | 49 | 18 |
| | IV kwartał | 121 | 121 | 7 | 24 | 14 | 48 | 19 |