



Urząd Statystyczny w Zielonej Górze
65-954 Zielona Góra, ul. Spokojna 1
<http://zielonagora.stat.gov.pl/>
tel. 68 32 23 112, fax 68 32 536 79

Aktywność ekonomiczna ludności w województwie lubuskim w IV kwartale 2015 r.



Informacja o aktywności ekonomicznej ludności w województwie lubuskim prezentuje dane dotyczące pracujących, bezrobotnych i biernych zawodowo uzyskane z reprezentacyjnego Badania Aktywności Ekonomicznej Ludności przeprowadzonego w **IV kwartale 2015 r.**

Podstawowym celem **Badania Aktywności Ekonomicznej Ludności (BAEL)** jest uzyskiwanie danych o wielkości i strukturze zasobów siły roboczej. Badanie to stanowi podstawowe źródło informacji o sytuacji na rynku pracy.

U W A G A: Do uogólniania wyników badania na populację generalną zastosowano dane o ludności Polski w wieku 15 lat i więcej, pochodzące z bilansów opracowanych na podstawie wyników Narodowego Spisu Powszechnego Ludności i Mieszkań 2011. Dokonano zmian metodologicznych, mających na celu dostosowanie populacji objętej badaniem do zaleceń Eurostat-u. Badaniem nie objęto osób przebywających poza gospodarstwem domowym, tj. za granicą lub w gospodarstwach zbiorowego zakwaterowania, 12 miesięcy lub więcej.

W związku z wprowadzonymi zmianami prezentowane wyniki BAEL nie są w pełni porównywalne z wynikami badań z lat poprzedzających 2010 r.

Dane opublikowane w tym opracowaniu przedstawiają wyniki przeliczone zgodnie z nową metodologią i nową podstawą uogólniania danych.

Podstawowe pojęcia i definicje

Podstawą metodologii BAEL są definicje dotyczące aktywności ekonomicznej ludności, które opierają się na Rezolucji w sprawie statystyk ludności aktywnej zawodowo, zatrudnienia, bezrobocia i niepełnozatrudnienia, przyjętej na XIII Międzynarodowej Konferencji Statystyków Pracy w październiku 1982 r. (z późniejszymi zmianami) i zalecane przez Międzynarodową Organizację Pracy do stosowania w praktyce przez poszczególne kraje. Przedmiotem badania jest sytuacja w zakresie aktywności ekonomicznej ludności, tzn. fakt wykonywania pracy, pozostawania bezrobotnym lub biernym zawodowo w badanym tygodniu.

Badanie Aktywności Ekonomicznej Ludności prowadzone jest w Polsce od maja 1992 r. i doskonalone zgodnie z zaleceniami Eurostat. Podstawę prawną badania stanowi coroczne rozporządzenie Rady Ministrów w sprawie programu badań statystycznych statystyki publicznej (w 2015 r. badanie prowadzone jest na podstawie rozporządzenia z dnia 27 sierpnia 2014 r. – Dz. U. z 2014 r., poz. 1330, z późniejszymi zmianami). Podstawowym aktem prawnym wprowadzającym Badanie Aktywności Ekonomicznej Ludności w krajach Unii Europejskiej jest Rozporządzenie Rady Unii Europejskiej Nr 577/98 z dnia 9 marca 1998 r. w sprawie organizacji badania reprezentacyjnego dotyczącego siły roboczej na terenie Wspólnoty (z późniejszymi zmianami).

Ludność aktywna zawodowo – tzw. siła robocza; wszystkie osoby uznane za pracujące lub bezrobotne, zgodnie poniższymi definicjami.

Do pracujących zaliczono wszystkie osoby w wieku 15 lat i więcej, które w okresie badanego tygodnia:

- wykonywały przez co najmniej 1 godzinę, jakąkolwiek pracę przynoszącą dochód lub zarobek, tzn., były zatrudnione w charakterze pracownika najemnego, pracowały we własnym lub dzierżawionym

gospodarstwie rolnym albo prowadziły własną działalność gospodarczą poza rolnictwem, pomagały (bez wynagrodzenia) w prowadzeniu rodzinnego gospodarstwa rolnego lub rodzinnej działalności gospodarczej poza rolnictwem;

○ miały pracę, ale jej nie wykonywały:

- ⊙ z powodu choroby, urlopu macierzyńskiego, urlopu rodzicielskiego lub wypoczynkowego
- ⊙ z innych powodów, przy czym długość przerwy w pracy wynosiła:
 - do 3 miesięcy,
 - powyżej 3 miesięcy, ale osoby te były pracownikami najemnymi i w tym czasie otrzymywały co najmniej 50% dotychczasowego wynagrodzenia.

Do grupy pracujących – zgodnie z międzynarodowymi standardami – zaliczani są również uczniowie, z którymi zakłady pracy lub osoby fizyczne zawarły umowę o naukę zawodu lub przyuczenie do określonej pracy, jeżeli otrzymywali wynagrodzenie.

Ze względu na przyjęte założenia metodologiczne badania, liczba pracujących uzyskana w wyniku BAEL nie obejmuje niektórych kategorii osób, które są wliczone do pracujących w sprawozdawczości z zakresu zatrudnienia, m.in.:

- pracujących, mieszkających w hotelach pracowniczych,
- pracujących za granicą na rzecz polskich pracodawców.

Klasyfikacja statusu zatrudnienia oparta została na International of Status In Employment (ICSE) i wyróżnia następujące kategorie pracujących:

- **pracujący na własny rachunek** – osoba, która prowadzi własną działalność gospodarczą, z tego:
 - ⊙ **pracodawca** – osoba, która prowadzi własną działalność gospodarczą i zatrudnia co najmniej jednego pracownika najemnego,
 - ⊙ **pracujący na własny rachunek niezatrudniający pracowników** – osoba, która prowadzi własną działalność gospodarczą i nie zatrudnia pracowników,
- **pracownik najemny** – osoba zatrudniona na podstawie stosunku pracy w przedsiębiorstwie publicznym lub u pracodawcy prywatnego,
- **pomagający bezpłatnie członek rodziny** – osoba, która bez umownego wynagrodzenia pomaga w prowadzeniu rodzinnej działalności gospodarczej.

Do pracowników najemnych zaliczono również osoby wykonujące pracę nakładczą oraz uczniów, z którymi zakłady pracy lub osoby fizyczne zawarły umowę o naukę zawodu lub przyuczenie do określonej pracy, (jeżeli otrzymują wynagrodzenie).

Do pracujących na własny rachunek zaliczono również agentów we wszystkich rodzajach agencji.

Bezrobotni, według Badania Aktywności Ekonomicznej Ludności to osoby w wieku 15-74 lata, które spełniały jednocześnie trzy warunki:

- w okresie badanego tygodnia nie były osobami pracującymi,

- aktywnie poszukiwały pracy tzn. podjęły konkretne działania w ciągu 4 tygodni (wliczając jako ostatni - tydzień badany), aby znaleźć pracę,
- były gotowe (zdolne) podjąć pracę w ciągu dwóch tygodni następujących po tygodniu badanym.

Do grupy bezrobotnych zostały zaliczone także osoby, które nie poszukiwały pracy, ponieważ miały pracę załatwioną i oczekiwały na jej rozpoczęcie przez okres nie dłuższy niż 3 miesiące oraz były gotowe tę pracę podjąć.

Ludność bierna zawodowo, tzn. pozostająca poza siłą roboczą, to wszystkie osoby w wieku 15 lat i więcej, które nie zostały zaklasyfikowane jako pracujące lub bezrobotne, tzn. osoby, które w badanym tygodniu:

- nie pracowały, nie miały pracy i jej nie poszukiwały,
- nie pracowały, poszukiwały pracy, ale nie były zdolne (gotowe) do jej podjęcia w ciągu dwóch tygodni następujących po tygodniu badanym,
- nie pracowały i nie poszukiwały pracy, ponieważ miały pracę załatwioną i oczekiwały na jej rozpoczęcie w okresie:
 - ⊙ dłuższym niż 3 miesiące,
 - ⊙ do 3 miesięcy, ale nie były gotowe tej pracy podjąć.

Wśród biernych zawodowo wyróżnia się grupę **zniechęconych**, do której należą osoby nieposzukujące pracy, ponieważ są przekonane, że jej nie znajdą.

Współczynnik aktywności zawodowej obliczono jako udział aktywnych zawodowo (ogółem lub danej grupy) w liczbie ludności w wieku 15 lat i więcej (ogółem lub danej grupy).

Wskaźnik zatrudnienia obliczono jako udział pracujących (ogółem lub danej grupy) w liczbie ludności w wieku 15 lat i więcej (ogółem lub danej grupy).

Stopa bezrobocia jest to procentowy udział bezrobotnych (ogółem lub danej kategorii) w liczbie aktywnych zawodowo (ogółem lub danej kategorii).

Przez ludność w wieku **produkcyjnym** rozumie się ludność w wieku zdolności do pracy. Dla mężczyzn przyjęto wiek 18-64 lata, dla kobiet – 18-59 lat. Wśród ludności w wieku produkcyjnym wyróżnia się ludność w wieku mobilnym, tj. w wieku 18-44 lata i niemobilnym, tj. mężczyźni – 45-64 lata, kobiety – 45-59 lat. Przez ludność w wieku nieprodukcyjnym rozumie się ludność w wieku przedprodukcyjnym, tj. do 17 lat oraz ludność wieku poprodukcyjnym, tj. mężczyźni – 65 lat i więcej, kobiety – 60 lat i więcej.

Sumy niektórych danych mogą być różne od wielkości podanych w rubrykach „ogółem” – wynika to z zaokrągleń dokonywanych przy uogólnianiu wyników badania.

Z uwagi na **reprezentacyjną metodę badania** zaleca się ostrożność w posługiwaniu się danymi w tych przypadkach, gdy zastosowano bardziej szczegółowe podziały i występują liczby mniejsze niż 15 tys. W przypadku, gdy liczby po uogólnieniu wyników z próby wynoszą mniej niż 5 tys., zostały one zastąpione znakiem kropki („.”). Oznacza to, że konkretna wartość nie może być pokazana ze względu na wysoki losowy błąd próby.

PODSTAWOWE WYNIKI BAEL
(dla osób w wieku 15 lat i więcej)

DANE WSTĘPNE. Z uwagi na opóźnienia w opracowaniu bieżących danych demograficznych za 2015 r. koniecznych do przygotowania aktualnego bilansu ludności, który jest podstawą opracowania wag do uogólnienia wyników z próby BAEL, ponownie wykorzystane zostały dane demograficzne wg stanu w dniu 31.12.2014 r. Opóźnienia w opracowaniu danych demograficznych z zakresu ruchu naturalnego są spowodowane wprowadzeniem przez Ministerstwo Spraw Wewnętrznych i Administracji nowego systemu rejestracji aktów stanu cywilnego oraz zasilania rejestru PESEL. Dodatkowo wystąpiły opóźnienia w przekazywaniu przez MSWiA danych o migracjach. W związku z tym — po skorygowaniu wag w oparciu o zaktualizowane szacunki demograficzne — prezentowane wyniki BAEL za III i IV kwartał 2015 r. mogą ulec zmianie.

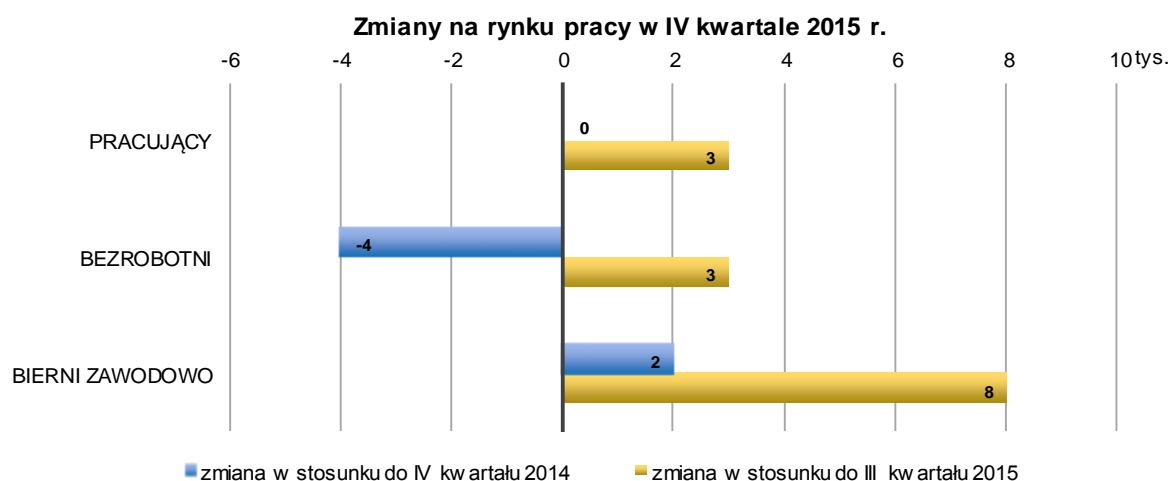
Tabl. 1. **Aktywność ekonomiczna ludności w wieku 15 lat i więcej** (wybrane dane)

Wyszczególnienie	IV kwartał 2014	III kwartał 2015	IV kwartał 2015
Aktywni zawodowo w tys.....	447	437	444
pracujący w tys.....	415	412	415
bezrobotni w tys.....	32	25	28
Bierni zawodowo w tys.....	369	363	371
Współczynnik aktywności zawodowej w %.....	54,8	54,6	54,5
Wskaźnik zatrudnienia w %.....	50,9	51,5	50,9
Stopa bezrobocia w %.....	7,2	5,7	6,3

Wyniki Badania Aktywności Ekonomicznej Ludności (BAEL) przeprowadzonego w IV kwartale 2015 r. wskazują, że w porównaniu z IV kwartałem 2014 roku:

- liczba osób pracujących nie zmieniła się, natomiast zbiorowość bezrobotnych zmniejszyła się o 4 tys., tj. o 12,5%,
- wskaźnik zatrudnienia nie uległ zmianie, zaś stopa bezrobocia obniżyła się 0,9 p. proc.,
- liczba pracowników najemnych posiadających umowę na czas określony zwiększyła się o 5,6%, a ich udział w ogólnej liczbie pracujących najemnie wzrósł o 1,2 p. proc. do 32,7%,
- nastąpił wzrost liczby osób biernych zawodowo (o 2 tys., tj. o 0,5%).

W porównaniu z III kwartałem 2015 r. liczba osób pracujących zwiększyła się, jednocześnie wzrosła także liczba osób pozostających bez pracy (odpowiednio o 0,7% i 12,0%). Odnotowano wzrost stopy bezrobocia (o 0,6 p. proc.), a także spadek współczynnika aktywności zawodowej (o 0,1 p. proc.).



1. Aktywność ekonomiczna ludności w wieku 15 lat i więcej w IV kwartale 2015 r.

W IV kwartale 2015 r. ludność aktywna zawodowo stanowiła w województwie lubuskim 54,5% ogółu ludności w wieku 15 lat i więcej. Zbiorowość ta liczyła 444 tys. osób (z tego 415 tys. pracujących i 28 tys. bezrobotnych). Osoby biernie zawodowo stanowiły 371 tys. osób.

W porównaniu z IV kwartałem 2014 r. liczba osób aktywnych zawodowo zmniejszyła się (o 3 tys., tj. o 0,7%), natomiast zbiorowość osób biernych zawodowo uległa zwiększeniu (o 2 tys., tj. o 0,5%). Wśród aktywnych zawodowo populacja pracujących nie zmieniła się (415 tys.), spadła natomiast liczba bezrobotnych – o 4 tys., o 12,5%.

W porównaniu z III kwartałem 2015 r. wzrosła zarówno liczba osób aktywnych zawodowo (o 7 tys., tj. o 1,6%), jak i liczba osób biernych zawodowo (o 8 tys., tj. o 2,2%). Wśród aktywnych zawodowo odnotowano wzrost liczby pracujących o 3 tys., tj. o 0,7%, jak też liczby bezrobotnych o 3 tys., tj. o 12,0%.

Tabl. 2. Ludność aktywna i bierna zawodowo w wieku 15 lat i więcej w IV kwartale 2015 r.

Wyszczególnienie	Aktywni zawodowo			Bierni zawodowo
	ogółem	pracujący	bezrobotni	
	w tys.			
Ogółem	444	415	28	371
mężczyźni	243	227	16	148
kobiety	200	188	12	223
Miasta	285	267	18	237
Wieś	158	148	10	133

Liczba osób niepracujących (bezrobotnych, jak i biernych zawodowo w wieku 15 lat i więcej) przypadających na 100 osób pracujących zmniejszyła się w stosunku do IV kwartału 2014 r., natomiast zwiększyła się w porównaniu z III kwartałem 2015 r. W IV kwartale 2015 r. wskaźnik ten wyniósł 96, podczas gdy w analogicznym kwartale 2014 r. na 100 osób pracujących przypadało 97 osób niepracujących, a w III kwartale 2015 r. – 94 osoby.

W IV kwartale 2015 r. współczynnik aktywności zawodowej w województwie lubuskim ukształtował się na poziomie 54,5% i był wyższy wśród mężczyzn (62,1%) niż wśród kobiet (47,2%). Biorąc pod uwagę miejsce zamieszkania wśród mieszkańców miast aktywność zawodowa (54,5%) była wyższa niż wśród mieszkańców wsi (54,1%).

W skali roku odnotowano spadek współczynnika aktywności zawodowej osób w wieku 15 lat i więcej (o 0,3 p. proc.). Spadek ten dotyczył zarówno kobiet, jak i mężczyzn (odpowiednio o 0,5 p. proc. i 0,2 p. proc.).

W ujęciu kwartalnym współczynnik aktywności zawodowej osób w wieku 15 lat i więcej obniżył się (o 0,1 p. proc.), przy czym wzrost aktywności odnotowano wśród mieszkańców miast (o 1,1 p. proc.), a spadek – wśród mieszkańców wsi (o 2,9 p. proc.).

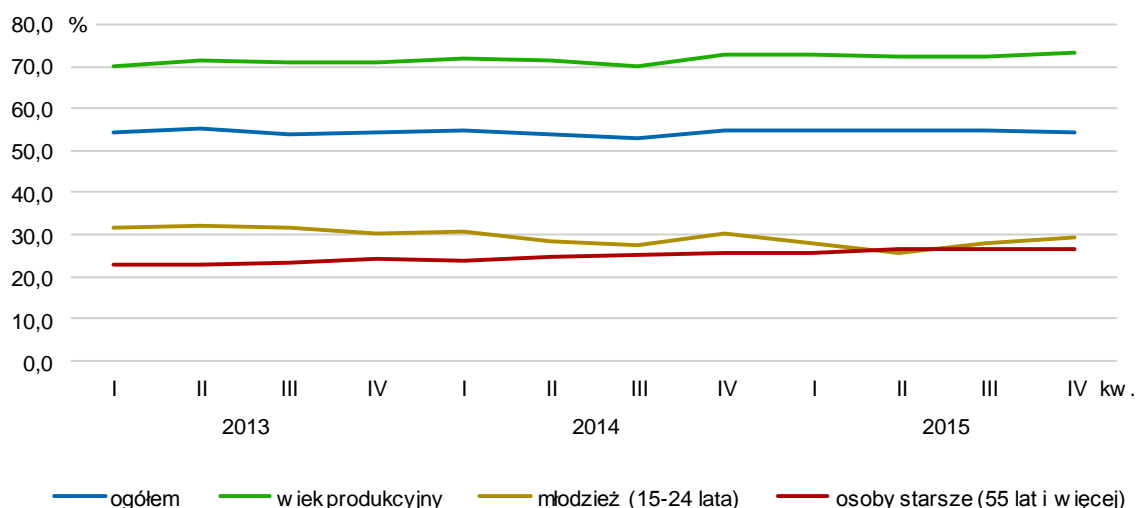
Współczynnik aktywności zawodowej osób w wieku produkcyjnym osiągnął w IV kwartale 2015 r. poziom 73,1% i wzrósł zarówno w porównaniu z IV kwartałem 2014 r. (o 0,2 p. proc.), jak i w stosunku do poprzedniego kwartału (o 0,6 p. proc.).

Tabl. 3. Współczynnik aktywności zawodowej ludności w wieku 15 lat i więcej

Wyszczególnienie	2014		2015		
	IV kwartał	III kwartał	IV kwartał		
	współczynnik aktywności zawodowej w %			przyrost(+)/spadek(-) w porównaniu z	
			IV kwartałem 2014	III kwartałem 2015	
Ogółem	54,8	54,6	54,5	-0,3	-0,1
mężczyźni	62,3	61,7	62,1	-0,2	+0,4
kobiety	47,7	47,8	47,2	-0,5	-0,6
Miasta	55,9	53,4	54,5	x	+1,1
Wieś	52,5	57,0	54,1	x	-2,9

Największą aktywność zawodową wykazywały osoby w wieku 35-44 lata. Współczynnik aktywności zawodowej dla tej grupy wyniósł 87,6%. Wysoka była także aktywność zawodowa osób w grupach wieku 25-34 lata (80,9%) oraz 45-54 lata (79,2%). Najniższy poziom aktywności odnotowano wśród osób w wieku 55 lat i więcej, jak i osób w wieku 15-24 lata. W obu grupach aktywność zawodowa była niższa niż 30,0% (odpowiednio 26,5% i 29,6%), przy czym począwszy od II kwartału 2015 r. obserwuje się jej sukcesywny wzrost wśród młodszych osób.

Współczynnik aktywności zawodowej



1.1 Współczynnik aktywności zawodowej ludności w wieku 15 lat i więcej według poziomu wykształcenia i stanu cywilnego

W IV kwartale 2015 r. wśród aktywnych zawodowo najwięcej było osób z wykształceniem zasadniczym zawodowym (30,5% ogółu). Wysoki był także udział osób z wykształceniem policealnym i średnim zawodowym (28,5%), a także wyższym (24,8%). Najmniej liczną grupę stanowiły osoby z wykształceniem gimnazjalnym, podstawowym, niepełnym podstawowym i bez wykształcenia szkolnego (6,3%).

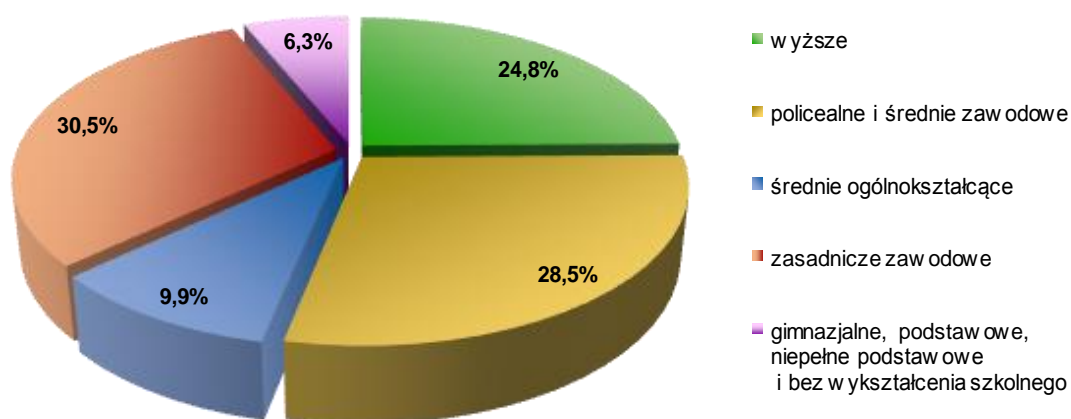
Podobnie jak w poprzednich kwartałach, współczynnik aktywności zawodowej był najwyższy wśród osób z wykształceniem wyższym (82,1%). Relatywnie wysoki poziom aktywności zawodowej odnotowano także wśród osób z wykształceniem policealnym i średnim zawodowym (62,7%) oraz zasadniczym zawodowym (59,5%). Najniższa aktywność zawodowa wystąpiła w grupie osób z wykształceniem gimnazjalnym, podstawowym, niepełnym podstawowym i bez wykształcenia szkolnego (16,8%).

Tabl. 4. **Współczynnik aktywności zawodowej ludności w wieku 15 lat i więcej według poziomu wykształcenia w IV kwartale 2015 r.**

Wyszczególnienie	Aktywni zawodowo w tys.	Współczynnik aktywności zawodowej w %
Ogółem	444	54,5
wyższe	110	82,1
policealne i średnie zawodowe ...	126	62,7
średnie ogólnokształcące.....	44	51,2
zasadnicze zawodowe	135	59,5
gimnazjalne, podstawowe, niepełne podstawowe i bez wykształcenia szkolnego	28	16,8

Biorąc pod uwagę stan cywilny ludności w wieku 15 lat i więcej, najbardziej liczną grupę wśród aktywnych zawodowo stanowili żonaci mężczyźni i zamężne kobiety – 295 tys. osób łącznie, tj. 66,4% ogółu aktywnych zawodowo. W zbiorowości tej współczynnik aktywności zawodowej wyniósł 61,2%. Kawalerowie i panny – łącznie 113 tys. osób, stanowili 25,5% wszystkich aktywnych zawodowo. Współczynnik aktywności zawodowej dla tej grupy wyniósł 51,4%. Najniższy poziom aktywności odnotowano wśród wdowców i wdów (13,5%).

Struktura ludności w wieku 15 lat i więcej aktywnej zawodowo według poziomu wykształcenia w IV kwartale 2015 r.

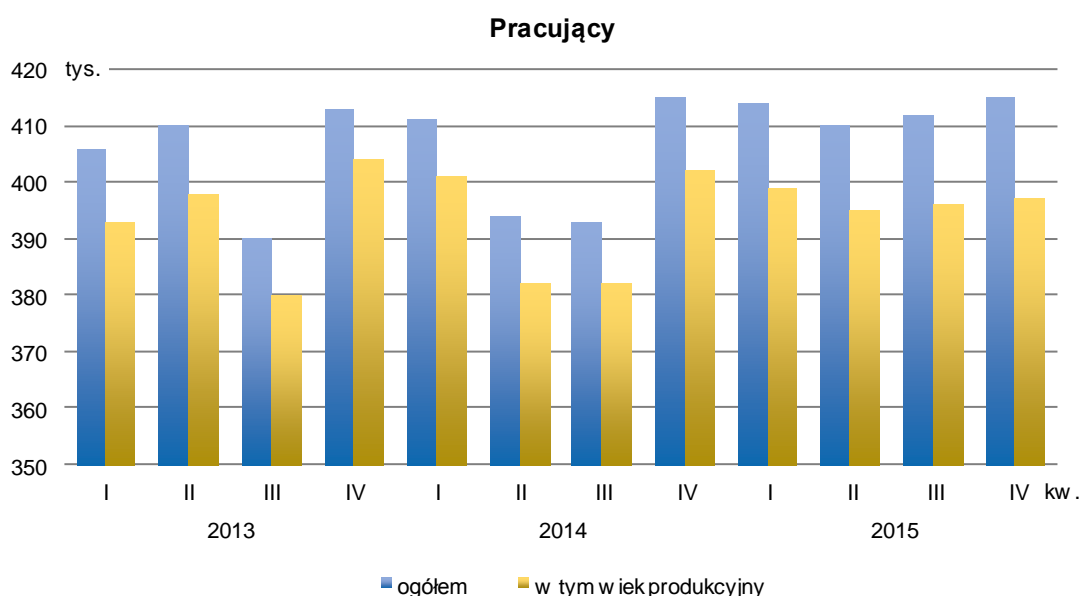


2. Pracujący

W IV kwartale 2015 r. w odniesieniu do analogicznego okresu ubiegłego roku zbiorowość pracujących nie zmieniła się, ale wzrosła w porównaniu z poprzednim okresem.

W ostatnim kwartale 2015 r. pracowało 415 tys. osób, podobnie jak w analogicznym okresie poprzedniego roku, jednak zmniejszyła się liczba pracujących w wieku produkcyjnym (o 5 tys., tj. o 1,2%). Zmianie uległa także struktura zbiorowości pracujących. Wzrost pracujących odnotowano wśród kobiet (o 2 tys. osób, tj. o 1,1%), natomiast spadek wśród mężczyzn (o 2 tys. osób, tj. o 0,9%). Spośród wszystkich pracujących 267 tys. stanowili mieszkańcy miast, a ich udział w ogólnej liczbie pracujących wyniósł 64,3%. Liczba osób pracujących mieszkających na wsi wyniosła 148 tys.

W porównaniu z III kwartałem 2015 r. liczba osób pracujących zwiększyła się o 3 tys. (tj. o 0,7%). Podobnie jak przed rokiem, odnotowano wzrost liczby pracujących kobiet (o 6 tys. osób, tj. o 3,3%) oraz spadek liczby pracujących mężczyzn (o 3 tys. osób, tj. o 1,3%). Liczba pracujących zamieszkałych w miastach zwiększyła się (o 5 tys., tj. o 1,9%), natomiast spadła wśród mieszkańców wsi (o 3 tys., tj. o 2,0%).



Wskaźnik zatrudnienia w IV kwartale 2015 r. ukształtował się na poziomie 50,9% i w porównaniu z IV kwartałem 2014 r. nie uległ zmianie.

W ujęciu kwartalnym wskaźnik zatrudnienia zmniejszył się o 0,6 p. proc. Spadek poziomu zatrudnienia odnotowano zarówno wśród kobiet (o 0,5 p. proc.) jak i wśród mężczyzn (o 0,3 p. proc.). Uwzględniając miejsce zamieszkania, wśród mieszkańców wsi odnotowano spadek wskaźnika (o 3,4 p. proc.), natomiast wzrost wśród mieszkańców miast (o 0,8 p. proc.).

Wskaźnik zatrudnienia osób w wieku produkcyjnym w IV kwartale 2015 r. wyniósł 68,3% i w skali roku wzrósł o 0,7 p. proc. W stosunku do III kwartału 2015 r. wskaźnik zwiększył się o 0,1 p. proc.

Podobnie jak w poprzednich kwartałach, najwyższy wskaźnik zatrudnienia odnotowano w grupach wieku: 35-44 lata (82,5%), 45-54 oraz 25-34 lata (odpowiednio 75,8% i 75,2%), natomiast najniższy wśród osób w wieku 15-24 lata (24,1%) oraz 55 lat i więcej (25,2%).

Tabl. 5. **Wskaźnik zatrudnienia ludności w wieku 15 lat i więcej**

Wyszczególnienie	2014		2015			
	IV kwartał	III kwartał	IV kwartał			
	wskaźnik zatrudnienia w %			przyrost(+)/spadek(-) w porównaniu z		
				IV kwartałem 2014	III kwartałem 2015	
Ogółem	50,9	51,5	50,9	-	-0,6	
mężczyźni	58,0	58,4	58,1	+0,1	-0,3	
kobiety	44,2	44,8	44,3	+0,1	-0,5	
Miasta	51,8	50,3	51,1	x	+0,8	
Wieś	49,3	54,1	50,7	x	-3,4	

2.1. Pracujący według statusu zatrudnienia

W omawianym kwartale w charakterze pracowników najemnych pracowało 349 tys. osób, tj. 84,1% ogółu pracujących (z tego 68,2 % w sektorze prywatnym), osoby pracujące na własny rachunek stanowiły 61 tys. osób.

W ujęciu rocznym liczba pracowników najemnych wzrosła o 6 tys. osób, tj. o 1,7%. Wśród osób prowadzących własną działalność gospodarczą zmniejszyła się liczba pracujących na własny rachunek niezatrudniających pracowników najemnych – do 44 tys. (o 6 tys., tj. o 12,0%).

W porównaniu z III kwartałem 2015 r. liczba osób pracujących na własny rachunek spadła o 3,2%.

W analizowanym kwartale zbiorowość pracujących, posiadających umowę na czas określony, liczyła 114 tys. osób, tj. 32,7% ogółu pracowników najemnych i była wyższa w porównaniu ze stanem sprzed roku (o 6 tys., tj. o 5,6%), jak i w stosunku do poprzedniego kwartału (o 16 tys., tj. o 16,3%).

W IV kwartale 2015 r. pracę stałą wykonywało 234 tys. osób, podobnie jak w analogicznym kwartale przedniego roku.

Wśród pracujących w sektorze prywatnym większość stanowili mężczyźni (60,5%), ich zbiorowość liczyła w omawianym kwartale 144 tys. i w okresie roku wzrosła o 2 tys., tj. o 1,4%. W sektorze publicznym przeważały kobiety (64,0%), ich liczebność w skali roku zmniejszyła się o 2,7%.

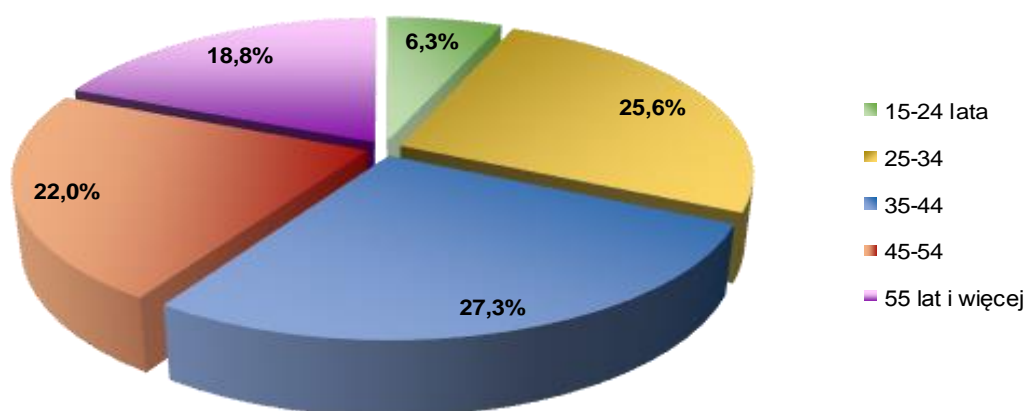
Tabl. 6. **Pracujący według statusu zatrudnienia w IV kwartale 2015 r.**

Wybrane kategorie statusu zatrudnienia	Pracownicy najemni			Pracujący na rachunek własny	
	ogółem	w sektorze		ogółem	w tym pracodawcy
		publicznym	prywatnym		
w tys.					
Ogółem	349	111	238	61	17
praca stała	234	91	143	-	-
praca na czas określony	114	20	95	-	-
Mężczyźni	185	40	144	40	11
Kobiety	164	71	94	21	6
Miasta	229	80	149	36	11
Wieś	120	31	89	25	5

2.2. Pracujący według wieku

Najliczniejszą zbiorowość pracujących stanowiły osoby w wieku 35-44 lata (27,3% ogółu pracujących) oraz osoby w wieku 25-34 lata (25,6%). Najmniej liczne były osoby w wieku 15-24 lata (6,3%). Największy w skali roku wzrost liczby pracujących wystąpił w grupie wieku 25-34 lata (o 4,6%) oraz wśród osób w wieku 55 lat i więcej (o 4,0%). Największy spadek odnotowano natomiast wśród pracujących w wieku 25-34 lata (o 5,4%) oraz 35-44 lata (o 2,6%).

Struktura pracujących według wieku w IV kwartale 2015 r.



3. Bezrobotni

W IV kwartale 2015 r. liczba bezrobotnych w województwie lubuskim liczyła 28 tys. osób i zmniejszyła się w porównaniu z IV kwartałem 2014 r. o 4 tys. (o 12,5%), zaś w ujęciu kwartalnym o 3 tys. (o 12,0%).

W stosunku do analogicznego okresu poprzedniego roku, w IV kwartale 2015 r. odnotowano spadek liczebności osób bezrobotnych zarówno wśród kobiet, jak i mężczyzn (odpowiednio o 3 tys., tj. o 20,0% oraz o 1 tys., tj. o 5,9%).

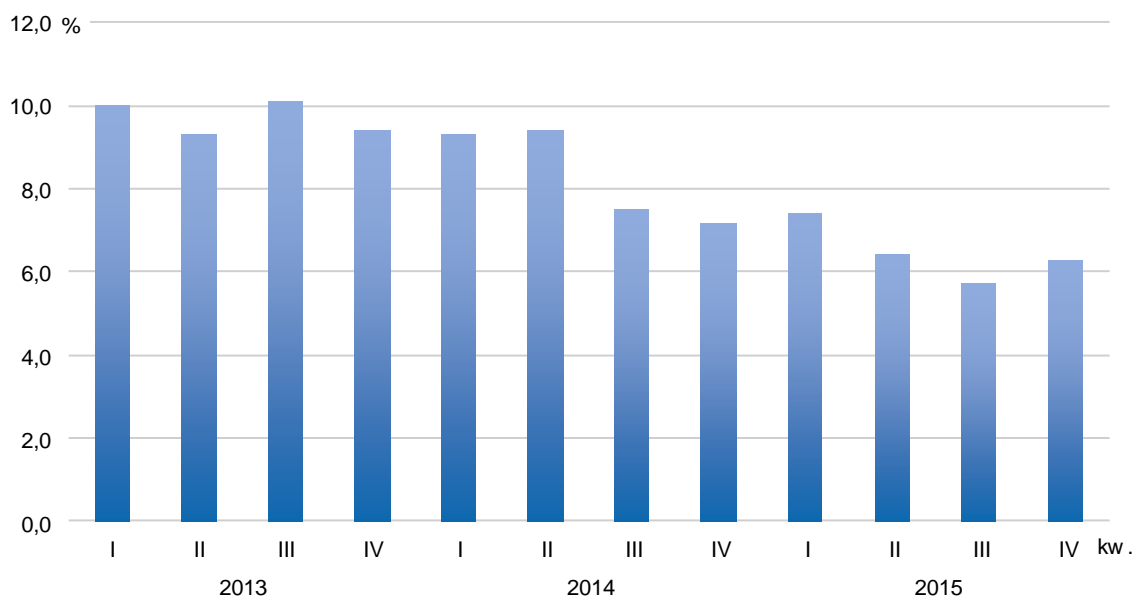
W porównaniu z III kwartałem 2015 r. wzrosła liczba osób bezrobotnych wśród mężczyzn (o 3 tys., tj. o 23,1%), natomiast nie zmieniła się liczba bezrobotnych kobiet. Uwzględniając miejsce zamieszkania, wzrost bezrobocia wystąpił zarówno wśród mieszkańców miast (o 12,5%), jak i bezrobotnych zamieszkujących tereny wiejskie (o 11,1%).

3.1 Stopa bezrobocia

W analizowanym kwartale stopa bezrobocia ogółem wyniosła 6,3%, natężenie bezrobocia obniżyło się w porównaniu z analogicznym okresem poprzedniego roku (o 0,9 p. proc.), natomiast wzrosło w ujęciu kwartalnym (o 0,6 p. proc.).

W porównaniu z IV kwartałem 2014 r. stopa bezrobocia uległa zmniejszeniu zarówno wśród kobiet (o 1,5 p. proc.), jak i wśród mężczyzn (o 0,3 p. proc.). Przy czym stopa bezrobocia dla mężczyzn była wyższa niż dla kobiet i wyniosła 6,6% wobec 6,0%.

Stopa bezrobocia



W stosunku do III kwartału 2015 r. wzrost natężenia bezrobocia odnotowano wśród mężczyzn (o 1,3 p. proc.), natomiast spadek wśród kobiet (o 0,2 p. proc.). Bezrobocie podobnie wzrosło na wsi (o 0,6 p. proc.), jak i w miastach (o 0,5 p. proc.).

Tabl. 7. Stopa bezrobocia ludności w wieku 15 lat i więcej

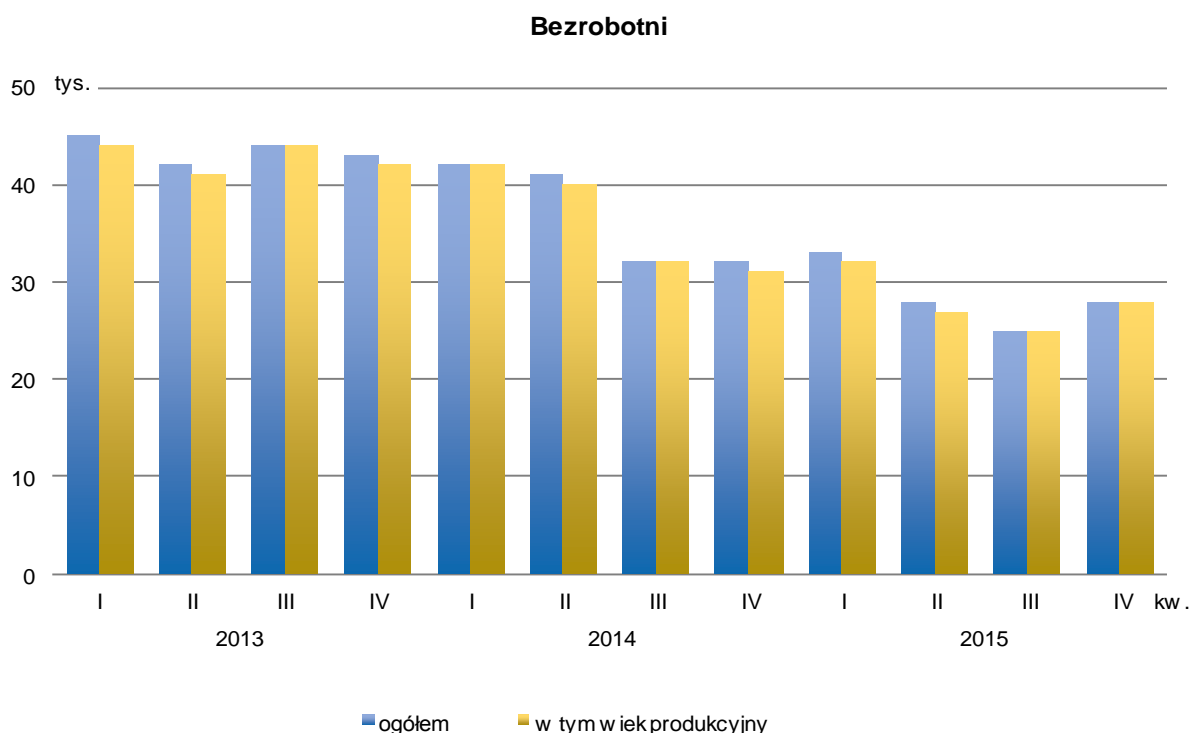
Wyszczególnienie	2014		2015		
	IV kwartał	III kwartał	IV kwartał		
	stopa bezrobocia w %			przyrost(+)/spadek(-) w porównaniu z	
				IV kwartałem 2014	III kwartałem 2015
Ogółem	7,2	5,7	6,3	-0,9	+0,6
mężczyźni	6,9	5,3	6,6	-0,3	+1,3
kobiety	7,5	6,2	6,0	-1,5	-0,2
Miasta	7,4	5,8	6,3	x	+0,5
Wieś	6,7	5,7	6,3	x	+0,6

3.2 Bezrobotni według wieku i poziomu wykształcenia

W IV kwartale 2015 r. liczba osób bezrobotnych w wieku produkcyjnym wyniosła 28 tys., w porównaniu z IV kwartałem 2014 r. liczebność tej grupy uległa zmniejszeniu o 3 tys., tj. o 9,7%. Osoby te stanowiły 100% wszystkich bezrobotnych (wobec 96,9% przed rokiem).

Spośród bezrobotnych, najliczniejsze były osoby w wieku 25-34 lata (28,6% ogółu bezrobotnych) oraz 35-44 lata (25,0%). W skali roku w młodszej grupie wieku wystąpił wzrost poziomu bezrobocia (o 0,3 p. proc. do 7,0%), natomiast w starszej grupie spadek (o 0,7 p. proc. do 5,8%). Blisko 6 tys. bezrobotnych nie ukończyło 25 lat, dla tej grupy osób stopa bezrobocia wynosiła 18,8%. Najmniej bezrobotnych odnotowano wśród osób w wieku 55 lat i więcej, ich liczebność (podobnie jak przed rokiem) była mniejsza niż 5 tys. osób.

W porównaniu do III kwartału 2015 r. liczba osób bezrobotnych w wieku produkcyjnym zwiększyła się o 3 tys., tj. o 12,0%.



Biorąc pod uwagę poziom wykształcenia, najniższe natężenie bezrobocia w IV kwartale 2015 r. dotyczyło osób z wykształceniem policealnym i średnim zawodowym, dla tej zbiorowości stopa bezrobocia wyniosła 4,0%. Najwyższą stopę bezrobocia, podobnie jak w poprzednich kwartałach, odnotowano wśród osób z wykształceniem gimnazjalnym i niższym – 17,9%. Niemal co dziesiąty bezrobotny legitymował się wykształceniem zasadniczym zawodowym (9,6%).

4. Bierni zawodowo

W IV kwartale 2015 r. zbiorowość biernych zawodowo liczyła 371 tys. osób i stanowiła 45,5% ogółu ludności w wieku 15 lat i więcej. Liczba osób biernych zawodowo w skali roku zwiększyła się (o 2 tys., tj. o 0,5%). Podobny kierunek zmian odnotowano w ujęciu kwartalnym (wzrost o 2,2%).

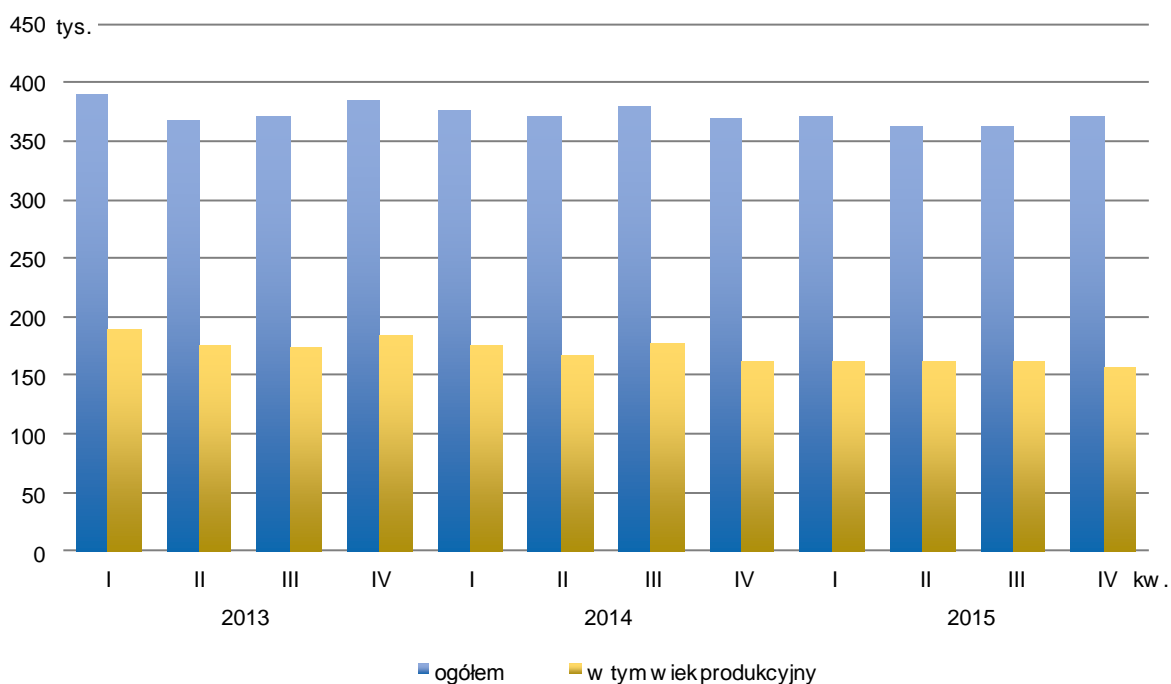
Wśród osób biernych zawodowo przeważały kobiety (60,1%). W wieku produkcyjnym było 157 tys. osób, tj. 42,3% ogółu biernych zawodowo.

Ponad 37,5% biernych zawodowo posiadało wykształcenie gimnazjalne i niższe, zasadnicze zawodowe miało 24,5%, a policealne i średnie zawodowe 20,2%. Najmniej było osób z wykształceniem wyższym (6,5%).

Z ogółu biernych zawodowo 46,4% stanowiły osoby, które nie podejmowały pracy z powodu przebywania na emeryturze. Choroba lub niepełnosprawność była powodem niewykonywania i nieposzukiwania pracy dla 17,3% osób, a naukę i uzupełnianie kwalifikacji wskazało 18,6%.

Odsetek osób zniechęconych bezskutecznością poszukiwania pracy, w omawianym kwartale zmniejszył się i wyniósł 3,5%, wobec 4,3% przed rokiem.

Bierni zawodowo



Tabl. 8. Aktywność ekonomiczna ludności w wieku 15 lat i więcej według płci i miejsca zamieszkania

Wyszczególnienie	Ogółem	Aktywni zawodowo			Bierni zawodowo	Współczynnik aktywności zawodowej	Wskaźnik zatrudnienia	Stopa bezrobocia
		razem	pracujący	bezrobotni				
		w tysiącach						
O G Ó Ł E M								
2014 IV kwartał	815	447	415	32	369	54,8	50,9	7,2
2015 I kwartał.....	817	447	414	33	370	54,7	50,7	7,4
II kwartał.....	799	437	410	28	362	54,7	51,3	6,4
III kwartał.....	800	437	412	25	363	54,6	51,5	5,7
IV kwartał	815	444	415	28	371	54,5	50,9	6,3
WEDŁUG PŁCI								
Mężczyźni								
2014 IV kwartał	395	246	229	17	149	62,3	58,0	6,9
2015 I kwartał.....	391	246	229	17	145	62,9	58,6	6,9
II kwartał.....	387	242	227	15	145	62,5	58,7	6,2
III kwartał.....	394	243	230	13	150	61,7	58,4	5,3
IV kwartał	391	243	227	16	148	62,1	58,1	6,6
Kobiety								
2014 IV kwartał	421	201	186	15	220	47,7	44,2	7,5
2015 I kwartał.....	426	201	185	16	226	47,2	43,4	8,0
II kwartał.....	412	195	183	12	217	47,3	44,4	6,2
III kwartał.....	406	194	182	12	212	47,8	44,8	6,2
IV kwartał	424	200	188	12	223	47,2	44,3	6,0
WEDŁUG MIEJSCA ZAMIESZKANIA								
Miasta								
2014 IV kwartał	531	297	275	22	234	55,9	51,8	7,4
2015 I kwartał.....	531	293	276	17	238	55,2	52,0	5,8
II kwartał.....	519	282	266	15	237	54,3	51,3	5,3
III kwartał.....	521	278	262	16	243	53,4	50,3	5,8
IV kwartał	523	285	267	18	237	54,5	51,1	6,3
Wieś								
2014 IV kwartał	284	149	140	10	135	52,5	49,3	6,7
2015 I kwartał.....	286	154	138	16	132	53,8	48,3	10,4
II kwartał.....	280	155	143	12	125	55,4	51,1	7,7
III kwartał.....	279	159	151	9	120	57,0	54,1	5,7
IV kwartał	292	158	148	10	133	54,1	50,7	6,3

Tabl. 9. Aktywność ekonomiczna ludności w wieku 15 lat i więcej według wieku

Wyszczególnienie	Ogółem	Aktywni zawodowo			Bierni zawodowo	Współczynnik aktywności zawodowej	Wskaźnik zatrudnienia	Stopa bezrobocia
		razem	pracujący	bezrobotni				
		w tysiącach						
O G Ó Ł E M								
2014 IV kwartał	815	447	415	32	369	54,8	50,9	7,2
2015 I kwartał.....	817	447	414	33	370	54,7	50,7	7,4
II kwartał.....	799	437	410	28	362	54,7	51,3	6,4
III kwartał.....	800	437	412	25	363	54,6	51,5	5,7
IV kwartał	815	444	415	28	371	54,5	50,9	6,3
w tym W WIEKU PRODUKCYJNYM								
2014 IV kwartał	595	434	402	31	161	72,9	67,6	7,1
2015 I kwartał.....	592	431	399	32	161	72,8	67,4	7,4
II kwartał.....	583	422	395	27	161	72,4	67,8	6,4
III kwartał.....	581	421	396	25	161	72,5	68,2	5,9
IV kwartał	581	425	397	28	157	73,1	68,3	6,6
Z OGÓŁEM W WIEKU:								
15-64 lata								
2014 IV kwartał	666	443	411	32	223	66,5	61,7	7,2
2015 I kwartał.....	663	440	408	32	222	66,4	61,5	7,3
II kwartał.....	651	430	402	28	221	66,1	61,8	6,5
III kwartał.....	651	428	403	25	222	65,7	61,9	5,8
IV kwartał	655	435	407	28	220	66,4	62,1	6,4
15-24								
2014 IV kwartał	106	32	24	8	74	30,2	22,6	25,0
2015 I kwartał.....	100	28	22	6	72	28,0	22,0	21,4
II kwartał.....	94	24	20	.	70	25,5	21,3	x
III kwartał.....	100	28	24	.	72	28,0	24,0	x
IV kwartał	108	32	26	6	76	29,6	24,1	18,8
25-34								
2014 IV kwartał	143	120	112	8	23	83,9	78,3	6,7
2015 I kwartał.....	144	123	111	11	21	85,4	77,1	8,9
II kwartał.....	135	113	104	9	23	83,7	77,0	8,0
III kwartał.....	134	112	102	10	22	83,6	76,1	8,9
IV kwartał	141	114	106	8	27	80,9	75,2	7,0
35-44								
2014 IV kwartał	142	124	116	8	18	87,3	81,7	6,5
2015 I kwartał.....	142	122	115	7	20	85,9	81,0	5,7
II kwartał.....	138	121	113	8	17	87,7	81,9	6,6
III kwartał.....	142	122	118	.	20	85,9	83,1	x
IV kwartał	137	120	113	7	17	87,6	82,5	5,8
45-54								
2014 IV kwartał	119	92	87	.	27	77,3	73,1	x
2015 I kwartał.....	126	97	91	.	29	77,0	72,2	x
II kwartał.....	127	98	93	5	29	77,2	73,2	5,1
III kwartał.....	120	94	89	5	26	78,3	74,2	5,3
IV kwartał	120	95	91	.	25	79,2	75,8	x
55 lat i więcej								
2014 IV kwartał	305	78	75	.	227	25,6	24,6	x
2015 I kwartał.....	306	78	75	.	228	25,5	24,5	x
II kwartał.....	306	82	79	.	224	26,8	25,8	x
III kwartał.....	304	81	78	.	223	26,6	25,7	x
IV kwartał	309	82	78	.	226	26,5	25,2	x

Tabl. 10. **Aktywność ekonomiczna ludności w wieku 15 lat i więcej według poziomu wykształcenia**

Wyszczególnienie	Ogółem	Aktywni zawodowo			Bierni zawodowo	Współczynnik aktywności zawodowej	Wskaźnik zatrudnienia	Stopa bezrobocia
		razem	pracujący	bezrobotni				
		w tysiącach						
O G Ó Ł E M								
2014 IV kwartał	815	447	415	32	369	54,8	50,9	7,2
2015 I kwartał.....	817	447	414	33	370	54,7	50,7	7,4
II kwartał.....	799	437	410	28	362	54,7	51,3	6,4
III kwartał.....	800	437	412	25	363	54,6	51,5	5,7
IV kwartał	815	444	415	28	371	54,5	50,9	6,3
WYŻSZE								
2014 IV kwartał	146	120	115	5	26	82,2	78,8	4,2
2015 I kwartał.....	145	119	113	6	26	82,1	77,9	5,0
II kwartał.....	151	126	123	.	26	83,4	81,5	x
III kwartał.....	143	119	115	.	25	83,2	80,4	x
IV kwartał	134	110	107	.	24	82,1	79,9	x
POLICEALNE I ŚREDNIE ZAWODOWE								
2014 IV kwartał	192	126	121	6	65	65,6	63,0	4,8
2015 I kwartał.....	201	133	123	9	68	66,2	61,2	6,8
II kwartał.....	191	118	110	8	73	61,8	57,6	6,8
III kwartał.....	191	118	112	6	73	61,8	58,6	5,1
IV kwartał	201	126	121	5	75	62,7	60,2	4,0
ŚREDNIE OGÓLNOKSZTAŁCĄCE								
2014 IV kwartał	90	43	39	.	47	47,8	43,3	x
2015 I kwartał.....	85	42	38	.	43	49,4	44,7	x
II kwartał.....	73	36	33	.	37	49,3	45,2	x
III kwartał.....	88	43	42	.	45	48,9	47,7	x
IV kwartał	86	44	41	.	41	51,2	47,7	x
ZASADNICZE ZAWODOWE								
2014 IV kwartał	212	129	117	12	83	60,8	55,2	9,3
2015 I kwartał.....	213	125	116	9	88	58,7	54,5	7,2
II kwartał.....	216	125	117	8	92	57,9	54,2	6,4
III kwartał.....	215	125	115	9	90	58,1	53,5	7,2
IV kwartał	227	135	123	13	91	59,5	54,2	9,6
GIMNAZJALNE, PODSTAWOWE, NIEPEŁNE PODSTAWOWE I BEZ WYKSZTAŁCENIA SZKOLNEGO								
2014 IV kwartał	175	28	24	5	147	16,0	13,7	17,9
2015 I kwartał.....	173	28	23	5	145	16,2	13,3	17,9
II kwartał.....	168	33	27	6	135	19,6	16,1	18,2
III kwartał.....	162	33	28	5	130	20,4	17,3	15,2
IV kwartał	167	28	23	5	139	16,8	13,8	17,9

Tabl. 11. Aktywność ekonomiczna ludności w wieku 15 lat i więcej według stanu cywilnego

Wyszczególnienie	Ogółem	Aktywni zawodowo			Bierni zawodowo	Współczynnik aktywności zawodowej	Wskaźnik zatrudnienia	Stopa bezrobocia
		razem	pracujący	bezrobotni				
		w tysiącach						
OGÓŁEM								
2014 IV kwartał	815	447	415	32	369	54,8	50,9	7,2
2015 I kwartał.....	817	447	414	33	370	54,7	50,7	7,4
II kwartał.....	799	437	410	28	362	54,7	51,3	6,4
III kwartał.....	800	437	412	25	363	54,6	51,5	5,7
IV kwartał	815	444	415	28	371	54,5	50,9	6,3
KAWALER/PANNA								
2014 IV kwartał	217	109	93	16	108	50,2	42,9	14,7
2015 I kwartał.....	223	115	98	17	108	51,6	43,9	14,8
II kwartał.....	214	114	98	16	100	53,3	45,8	14,0
III kwartał.....	214	111	99	12	102	51,9	46,3	10,8
IV kwartał	220	113	99	14	107	51,4	45,0	12,4
ŻONATY/ZAMEŻNA								
2014 IV kwartał	481	306	293	13	175	63,6	60,9	4,2
2015 I kwartał.....	472	297	284	13	175	62,9	60,2	4,4
II kwartał.....	465	286	276	10	179	61,5	59,4	3,5
III kwartał.....	472	290	281	10	182	61,4	59,5	3,4
IV kwartał	482	295	285	11	186	61,2	59,1	3,7
WDOWIEC/WDOWA								
2014 IV kwartał	81	10	9	-	71	12,3	11,1	x
2015 I kwartał.....	81	10	9	-	72	12,3	11,1	x
II kwartał.....	73	10	10	-	63	13,7	13,7	x
III kwartał.....	70	10	9	-	61	14,3	12,9	x
IV kwartał	74	10	10	-	64	13,5	13,5	x
ROZWIEDZIONY/ROZWIEDZIONAW SEPARACJI								
2014 IV kwartał	37	22	19	.	15	59,5	51,4	x
2015 I kwartał.....	40	25	23	.	16	62,5	57,5	x
II kwartał.....	47	28	26	.	19	59,6	55,3	x
III kwartał.....	44	26	23	.	18	59,1	52,3	x
IV kwartał	39	25	22	.	14	64,1	56,4	x

Tabl. 12. Aktywność ekonomiczna ludności w wieku 15 lat i więcej według stopnia pokrewieństwa z głową gospodarstwa domowego

Wyszczególnienie	Ogółem	Aktywni zawodowo			Bierni zawodowo	Współczynnik aktywności zawodowej	Wskaźnik zatrudnienia	Stopa bezrobocia
		razem	pracujący	bezrobotni				
		w tysiącach						
OGÓŁEM								
2014 IV kwartał	815	447	415	32	369	54,8	50,9	7,2
2015 I kwartał.....	817	447	414	33	370	54,7	50,7	7,4
II kwartał.....	799	437	410	28	362	54,7	51,3	6,4
III kwartał.....	800	437	412	25	363	54,6	51,5	5,7
IV kwartał	815	444	415	28	371	54,5	50,9	6,3
tym:								
GŁOWA GOSPODARSTWA DOMOWEGO								
2014 IV kwartał	368	228	223	5	140	62,0	60,6	2,2
2015 I kwartał.....	375	231	225	5	145	61,6	60,0	2,2
II kwartał.....	372	226	220	6	146	60,8	59,1	2,7
III kwartał.....	363	225	219	6	138	62,0	60,3	2,7
IV kwartał	366	231	224	6	135	63,1	61,2	2,6
WSPÓŁMAŁŻONEK/PARTNER								
2014 IV kwartał	234	131	120	10	103	56,0	51,3	7,6
2015 I kwartał.....	236	132	120	12	103	55,9	50,8	9,1
II kwartał.....	234	126	119	7	107	53,8	50,9	5,6
III kwartał.....	233	126	119	7	107	54,1	51,1	5,6
IV kwartał	237	128	120	8	109	54,0	50,6	6,3
SYN, CÓRKA, ZIĘĆ, SYNOWA								
2014 IV kwartał	169	81	66	15	88	47,9	39,1	18,5
2015 I kwartał.....	161	75	61	14	86	46,6	37,9	18,7
II kwartał.....	159	75	61	13	84	47,2	38,4	17,3
III kwartał.....	164	76	64	12	88	46,3	39,0	15,8
IV kwartał	168	76	63	13	92	45,2	37,5	17,1

Tabl. 13. Pracujący według statusu zatrudnienia oraz płci i miejsca zamieszkania

Wyszczególnienie		Ogółem	W tym w sektorze prywatnym		W tym				
			razem	w tym w rolnictwie indywidualnym	pracownicy najemni			pracujący na własny rachunek	
					razem	w sektorze		razem	w tym pracodawcy
						publicznym	prywatnym		
w tysiącach									
OGÓŁEM									
2014	IV kwartał	415	302	19	343	113	230	67	17
2015	I kwartał.....	414	309	15	344	105	239	64	17
	II kwartał.....	410	300	15	343	109	234	61	12
	III kwartał.....	412	304	15	346	109	237	63	14
	IV kwartał	415	305	17	349	111	238	61	17
WEDŁUG PŁCI									
Mężczyźni									
2014	IV kwartał	229	189	13	181	40	142	46	10
2015	I kwartał.....	229	190	10	185	39	146	42	9
	II kwartał.....	227	185	10	184	41	143	40	7
	III kwartał.....	230	191	10	186	39	146	44	9
	IV kwartał	227	187	11	185	40	144	40	11
Kobiety									
2014	IV kwartał	186	113	6	161	73	89	21	7
2015	I kwartał.....	185	119	5	159	66	93	23	8
	II kwartał.....	183	115	6	159	68	91	21	5
	III kwartał.....	182	112	5	160	69	91	20	5
	IV kwartał	188	118	7	164	71	94	21	6
WEDŁUG MIEJSCA ZAMIESZKANIA									
Miasta									
2014	IV kwartał	275	193	.	237	83	154	38	11
2015	I kwartał.....	276	202	.	235	75	160	40	12
	II kwartał.....	266	192	.	228	74	153	37	9
	III kwartał.....	262	185	.	223	77	146	37	10
	IV kwartał	267	187	.	229	80	149	36	11
Wieś									
2014	IV kwartał	140	110	.	106	30	76	29	6
2015	I kwartał.....	138	107	.	109	31	79	25	5
	II kwartał.....	143	108	13	116	35	81	24	.
	III kwartał.....	151	119	14	123	32	91	26	.
	IV kwartał	148	118	15	120	31	89	25	5

Tabl. 14. **Bezrobotni według płci i miejsca zamieszkania**

Wyszczególnienie		Ogółem	W tym bezrobotni	
			którzy stracili pracę	poszukujący pracy do 3 miesięcy
w tysiącach				
O G Ó Ł E M				
2014	IV kwartał.....	32	14	12
2015	I kwartał.....	33	12	13
	II kwartał.....	28	10	7
	III kwartał.....	25	11	11
	IV kwartał.....	28	11	14
WEDŁUG PŁCI				
Mężczyźni				
2014	IV kwartał.....	17	8	6
2015	I kwartał.....	17	7	6
	II kwartał.....	15	6	.
	III kwartał.....	13	6	6
	IV kwartał.....	16	7	9
Kobiety				
2014	IV kwartał.....	15	6	6
2015	I kwartał.....	16	5	7
	II kwartał.....	12	.	.
	III kwartał.....	12	5	5
	IV kwartał.....	12	.	5
WEDŁUG MIEJSCA ZAMIESZKANIA				
Miasta				
2014	IV kwartał.....	22	10	8
2015	I kwartał.....	17	6	7
	II kwartał.....	15	5	.
	III kwartał.....	16	8	7
	IV kwartał.....	18	8	9
Wieś				
2014	IV kwartał.....	10	.	.
2015	I kwartał.....	16	6	6
	II kwartał.....	12	5	.
	III kwartał.....	9	.	.
	IV kwartał.....	10	.	5

Tabl. 15. **Bierni zawodowo według przyczyn bierności oraz płci i miejsca zamieszkania**

Wyszczególnienie	Ogółem	W tym osoby nieposzukujące pracy					
		razem	w tym według przyczyn nieposzukiwania pracy				
			zniechęce- nie bez- skuteczno- ścią poszukiwa- nia pracy	nauka, uzupełnia- nie kwalifikacji	obowiązki rodzinne związane z pro- wadzeniem domu	emerytura	choroba, niepełno- sprawność
w tysiącach							
O G Ó Ł E M							
2014 IV kwartał	369	365	16	67	22	172	66
2015 I kwartał	370	367	21	64	20	168	70
II kwartał	362	360	18	60	28	164	65
III kwartał	363	361	11	62	34	165	66
IV kwartał	371	368	13	69	24	172	64
WEDŁUG PŁCI							
Mężczyźni							
2014 IV kwartał	149	148	7	32	6	66	35
2015 I kwartał	145	143	9	30	.	61	37
II kwartał	145	144	8	33	.	59	39
III kwartał	150	150	5	34	6	63	40
IV kwartał	148	146	6	33	5	66	33
Kobiety							
2014 IV kwartał	220	218	8	35	16	106	31
2015 I kwartał	226	224	12	35	16	107	33
II kwartał	217	215	11	27	25	105	26
III kwartał	212	211	6	29	29	103	27
IV kwartał	223	221	7	36	19	105	31
WEDŁUG MIEJSCA ZAMIESZKANIA							
Miasta							
2014 IV kwartał	234	232	6	41	14	116	40
2015 I kwartał	238	237	9	43	13	115	42
II kwartał	237	237	10	40	16	117	39
III kwartał	243	242	6	39	20	121	45
IV kwartał	237	236	.	38	11	124	42
Wieś							
2014 IV kwartał	135	133	9	26	9	55	26
2015 I kwartał	132	130	12	21	7	53	28
II kwartał	125	123	9	21	11	47	26
III kwartał	120	119	5	23	14	45	22
IV kwartał	133	132	9	31	13	48	22