

Warszawa, 2014-07-29

KONIUNKTURA GOSPODARCZA

w lipcu 2014 r.

opinie formułowane przez jednostki, których siedziba znajduje się
w WOJEWÓDZTWIE LUBUSKIM

Przedsiębiorstwa z siedzibą w województwie lubuskim ogólny klimat koniunktury w **przetwórstwie przemysłowym** oceniają w lipcu korzystnie, lepiej niż w czerwcu. Prognozy produkcji są bardziej optymistyczne od zgłaszanych w ubiegłym miesiącu. Pozytywne przewidywania dotyczące portfela zamówień i sytuacji finansowej są nieco ostrożniejsze od formułowanych w czerwcu. Bieżący portfel zamówień rośnie wolniej niż sygnalizowano przed miesiącem. Produkcja jest nieznacznie ograniczana. Sytuacja finansowa oceniana jest nieznacznie pozytywnie, wobec negatywnych opinii z czerwca. Przedsiębiorcy planują wzrost zatrudnienia. Ceny wyrobów przemysłowych mogą w niewielkim stopniu spadać.

Ogólny klimat koniunktury w **budownictwie** oceniany jest w lipcu nieznacznie negatywnie, podobnie jak w czerwcu. Utrzymują się niekorzystne oceny sytuacji finansowej. Prognozy w tym zakresie są pesymistyczne, gorsze od pozytywnych przewidywań formułowanych przed miesiącem. Bieżąca produkcja budowlano-montażowa oceniana jest korzystnie, lepiej niż w czerwcu. Utrzymują się optymistyczne przewidywania w tym zakresie. Portfel zamówień w lipcu nie ulega zmianie w stosunku do odnotowanego przed miesiącem. Odpowiednie przewidywania są nieco bardziej optymistyczne od prognoz formułowanych w czerwcu. Przedsiębiorcy zapowiadają niewielkie redukcje zatrudnienia. Ceny robót budowlano-montażowych mogą spadać wolniej niż oczekiwano przed miesiącem.

Ogólny klimat koniunktury w **handlu hurtowym** oceniany jest w lipcu pesymistycznie, wobec pozytywnych opinii z ubiegłego miesiąca. Diagnozy i prognozy sytuacji finansowej są niekorzystne, gorsze od zgłaszanych w czerwcu. Bieżąca sprzedaż nieznacznie rośnie, choć wolniej niż przed miesiącem. Utrzymują się optymistyczne przewidywania w tym zakresie. Możliwy jest spadek zatrudnienia, wobec nieznacznego wzrostu planowanego w czerwcu. Przedsiębiorcy przewidują, iż ceny będą rosnać w tempie zbliżonym do oczekiwanego w czerwcu.

Oceny ogólnego klimatu koniunktury w **handlu detalicznym** są pozytywne, lepsze niż w czerwcu. Diagnozy i prognozy sprzedaży są optymistyczne, ale ostrożniejsze od zgłaszanych przed miesiącem. Nie odnotowano zmian bieżącej sytuacji finansowej. Utrzymują się nieznacznie korzystne przewidywania w tym zakresie. Zatrudnienie może być ograniczane w stopniu zbliżonym do zapowiadanego w ubiegłym miesiącu. Przedsiębiorcy przewidują, iż ceny towarów będą rosnać wolniej niż prognozowano w czerwcu.

Jednostki z sekcji **działalność związana z zakwaterowaniem i usługami gastronomicznymi** oceniają w lipcu koniunkturę pozytywnie, nieco lepiej niż przed miesiącem i przed rokiem. Oceny koniunktury formułowane przez dyrektorów podmiotów z sekcji **transport i gospodarka magazynowa** są mniej niekorzystne od zgłaszanych w lipcu ub. r., ale gorsze od nieznacznie pozytywnych opinii z czerwca br. Kierujący firmami z sekcji **informacja i komunikacja** oceniają koniunkturę pesymistycznie, podobnie jak przed miesiącem, choć lepiej niż przed rokiem.

W **przetwórstwie przemysłowym** badaniem objęte są podmioty o liczbie pracujących 10 i więcej osób. W pozostałych badaniach (**budownictwo, handel hurtowy i detaliczny, usługi**) uczestniczą również podmioty o liczbie pracujących do 9 osób.

Przetwórstwo przemysłowe — sekcja C; **Budownictwo** — sekcja F; **Handel hurtowy** — dział 46; **Handel detaliczny** — dział 45 i 47

Usługi — sekcje: H – Transport i gospodarka magazynowa, I – Działalność związana z zakwaterowaniem i usługami gastronomicznymi, J – Informacja i komunikacja, K – Działalność finansowa i ubezpieczeniowa, L – Działalność związana z obsługą rynku nieruchomości, M – Działalność profesjonalna, naukowa i techniczna, N – Działalność w zakresie usług administrowania i działalność wspierająca, P – Edukacja, Q – Opieka zdrowotna i pomoc społeczna, R – Działalność związana z kulturą, rozrywką i rekreacją, S – Pozostała działalność usługowa

Opracowanie:

Departament Przedsiębiorstw

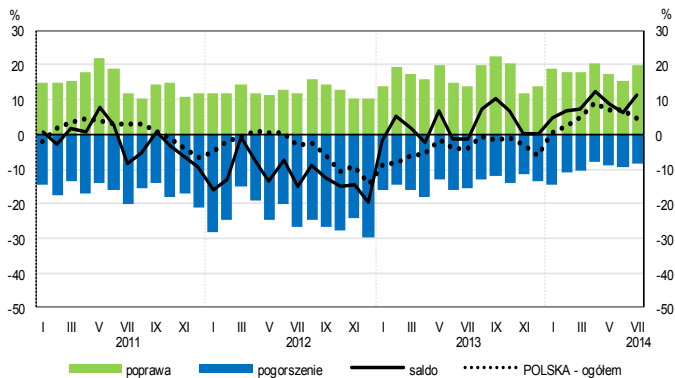
Kontakt w sprawach merytorycznych:

Hanna Sękowska tel. 22 608 36 51, Magdalena Świącka tel. 22 608 35 50, Olga Gaca tel. 22 608 36 51,

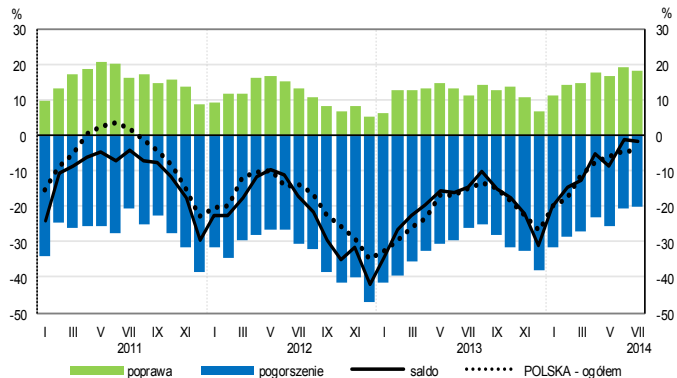
Hubert Stefaniak tel. 22 608 35 50, Łukasz Gontarz tel. 22 608 36 51

OGÓLNY KLIMAT KONIUNKTURY WEDŁUG SEKCJI / DZIAŁÓW PKD

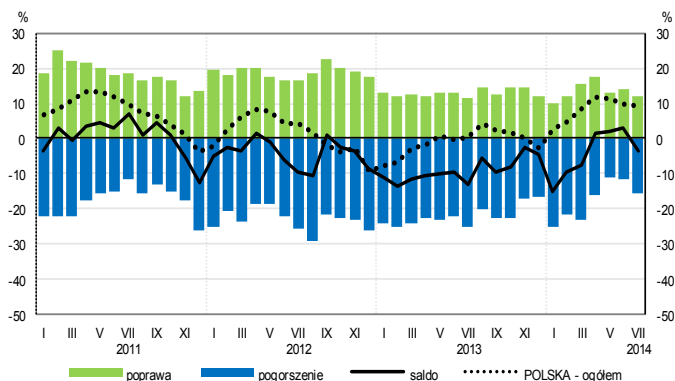
Przetwórstwo przemysłowe (sekcja C)



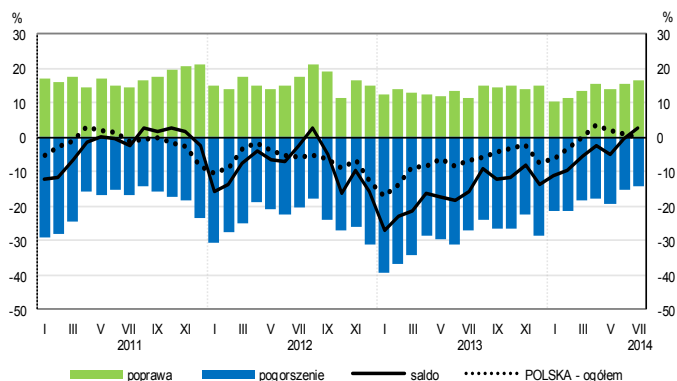
Budownictwo (sekcja F)



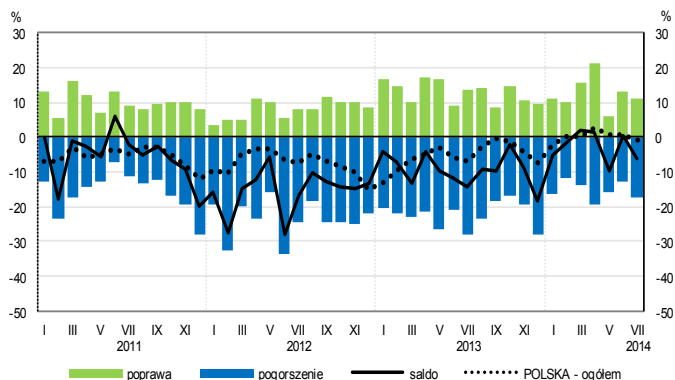
Handel hurtowy (dział 46)



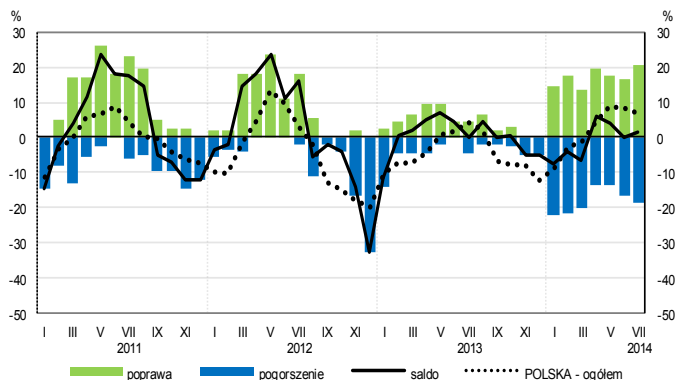
Handel detaliczny (dział 45+47)



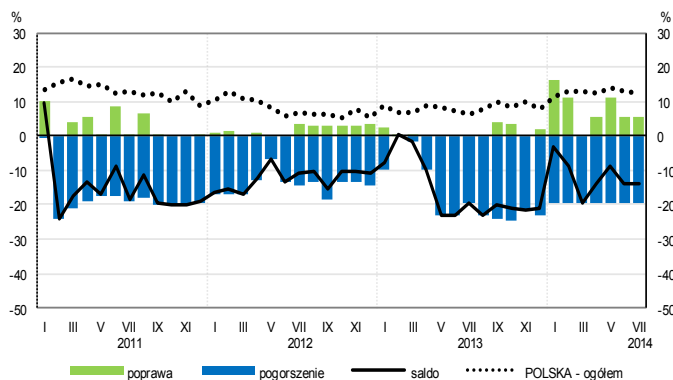
Transport i gospodarka magazynowa (sekcja H)



Zakwaterowanie i gastronomia (sekcja I)

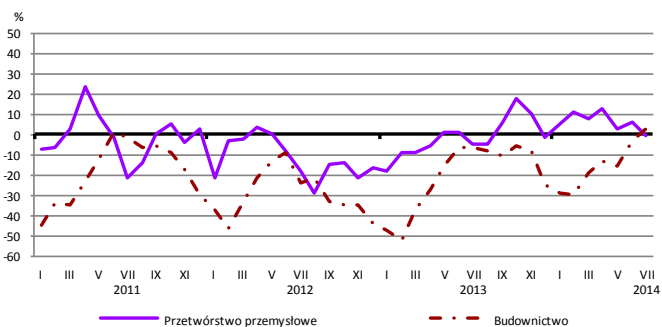


Informacja i komunikacja (sekcja J)

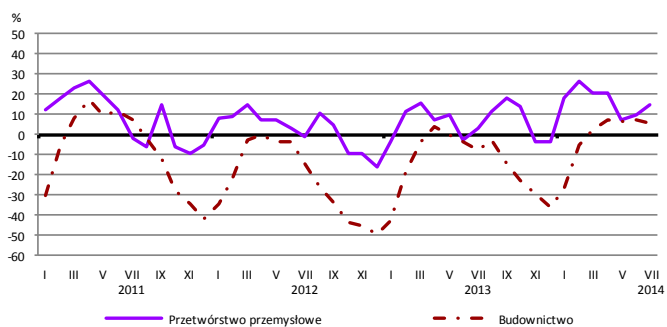


WYBRANE WSKAŹNIKI WEDŁUG SEKCJI / DZIAŁÓW PKD

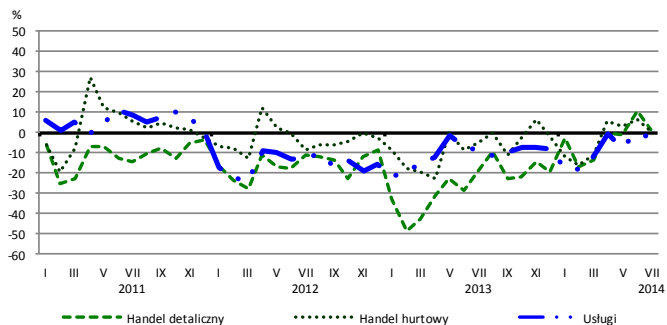
Bieżąca produkcja



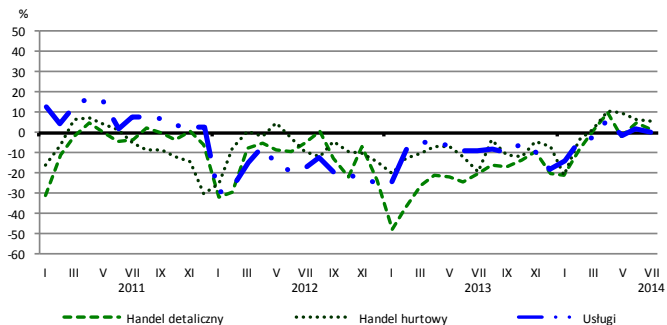
Przewidywana produkcja



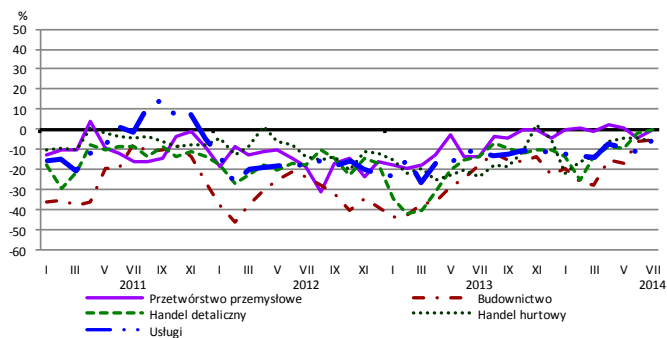
Bieżąca sprzedaż



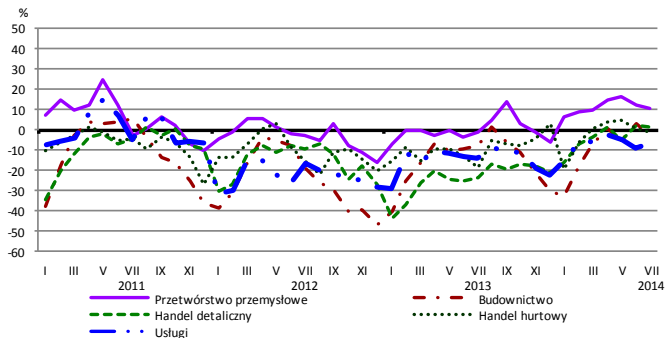
Przewidywana sprzedaż



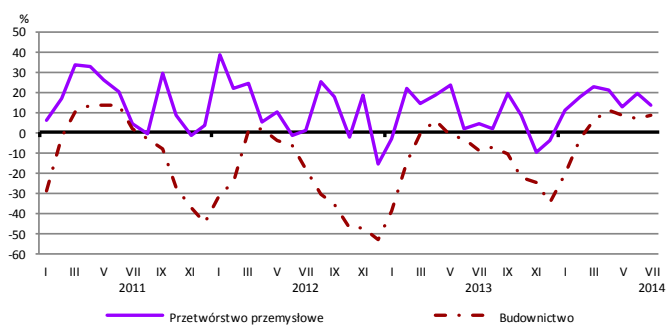
Bieżąca sytuacja finansowa



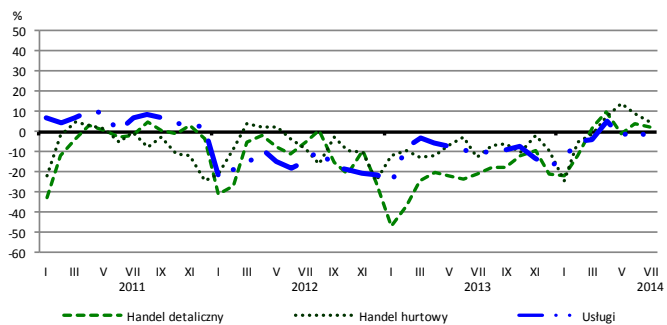
Przewidywana sytuacja finansowa



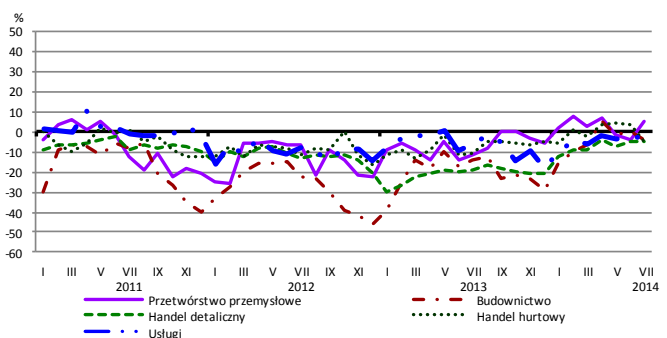
Przewidywany portfel zamówień na rynku krajowym



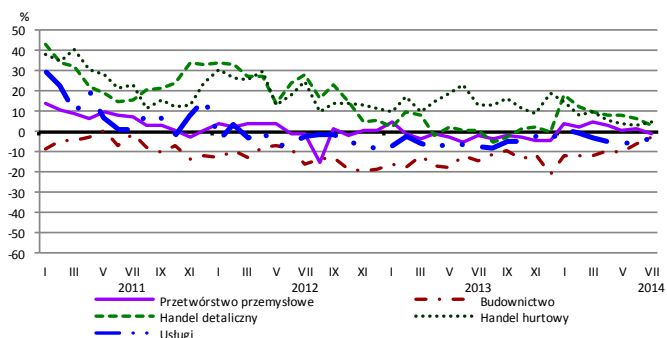
Przewidywany popyt



Przewidywane zatrudnienie

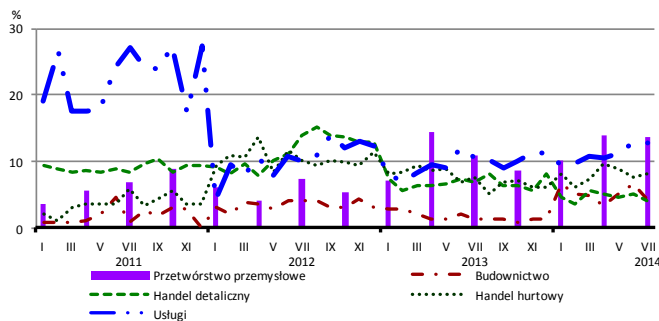


Przewidywane ceny

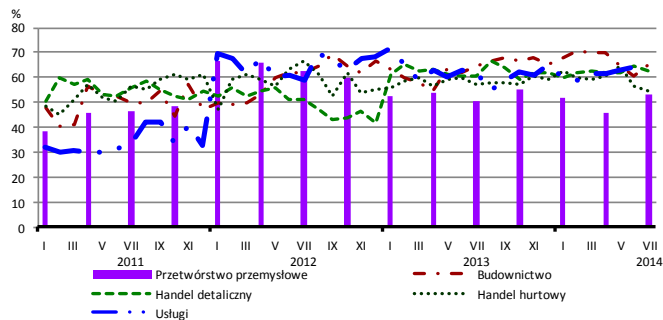


BARIERY DZIAŁALNOŚCI GOSPODARCZEJ

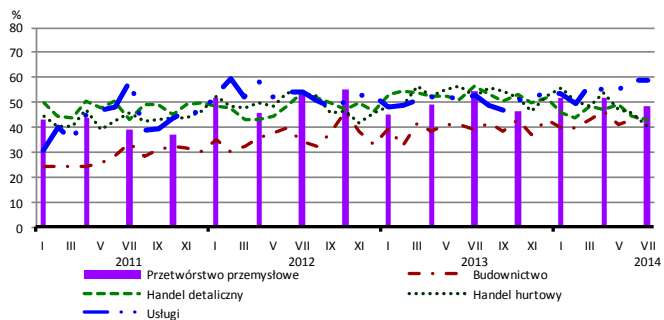
Brak barier



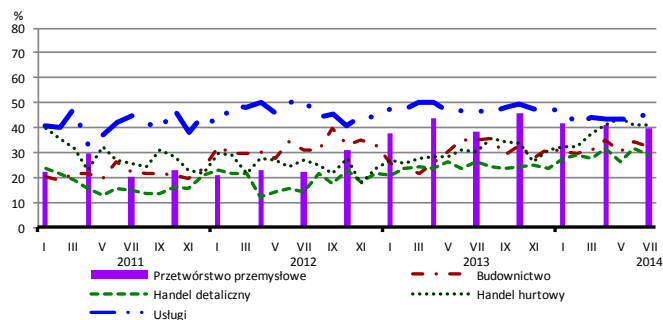
Koszty zatrudnienia



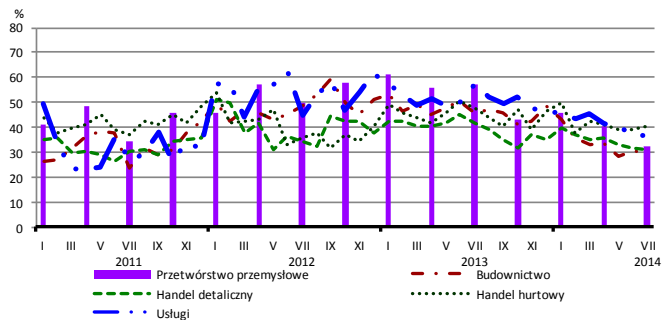
Wysokie obciążenia na rzecz budżetu



Niejasne i niespójne przepisy prawne



Niepewność ogólnej sytuacji gospodarczej



Największy odsetek przedsiębiorców **nieodczuwających żadnych barier w prowadzeniu bieżącej działalności gospodarczej** w lipcu br. jest odnotowany w jednostkach prowadzących działalność z zakresu przetwórstwa przemysłowego (13,7%), w dalszej kolejności – usług (12,9%), handlu hurtowego (8,2%), budownictwa (4,3%), handlu detalicznego (4,2%).

W jednostkach z zakresu **przetwórstwa przemysłowego**, które nie zgłaszają braku utrudnień swojej działalności, najczęściej wskazywanymi barierami są koszty zatrudnienia (53% w lipcu br., 51% przed rokiem), wysokie obciążenia na rzecz budżetu (48% w lipcu br., 55% w analogicznym miesiącu ub. r.) oraz niedostateczny popyt na rynku krajowym (41% w lipcu br., 45% przed rokiem). Bariery, której znaczenie spadło w skali roku w największym stopniu jest niepewność ogólnej sytuacji gospodarczej (z 57% do 32%).

Największe trudności napotymane przez przedsiębiorstwa **budowlano-montażowe** zgłaszające bariery związane są z kosztami zatrudnienia (66% w lipcu br., 64% przed rokiem) oraz konkurencją na rynku (55% w lipcu br., 53% w analogicznym miesiącu ub. r.). W porównaniu z lipcem 2013 r. w największym stopniu wzrosło znaczenie bariery związanej z niedoborem wykwalifikowanych pracowników (z 18% do 29%), natomiast spadło – barier związanych z niepewnością ogólnej sytuacji gospodarczej (z 46% do 31%) oraz kosztami materiałów (z 45% do 32%).

Podmioty prowadzące działalność w zakresie **handlu hurtowego** najczęściej wskazują trudności związane z konkurencją na rynku (barierę tę sygnalizuje w lipcu br. 55% przedsiębiorstw, 40% w analogicznym miesiącu ub. r.) i kosztami zatrudnienia (54% w lipcu br., 57% przed rokiem). Bariery, których znaczenie najbardziej wzrosło w skali roku są konkurencja na rynku oraz niejasne i niespójne przepisy prawne (z 31% do 41%), a spadło – barier związanych z wysokimi obciążeniami na rzecz budżetu (z 53% do 41%) oraz niepewnością ogólnej sytuacji gospodarczej (z 48% do 41%).

Przedsiębiorcy prowadzący działalność z zakresu **handlu detalicznego** najbardziej odczuwają bariery związane z kosztami zatrudnienia (barierę tę sygnalizuje w lipcu br. 63% przedsiębiorstw, 61% w analogicznym miesiącu ub. r.) oraz konkurencją na rynku (60% w lipcu bieżącego i ubiegłego roku). Bariery, których znaczenie w skali roku spadło w największym stopniu są niedostateczny popyt (z 59% do 39%), wysokie obciążenia na rzecz budżetu (z 57% do 43%), a także niepewność ogólnej sytuacji gospodarczej (z 42% do 31%).

Największe trudności wskazywane przez firmy **usługowe** zgłaszające bariery związane są z kosztami zatrudnienia (64% w lipcu br., 62% w analogicznym okresie ub. r.) oraz wysokimi obciążeniami na rzecz budżetu (59% w lipcu br., 53% przed rokiem). W porównaniu z lipcem ub. r. najbardziej wzrosło znaczenie bariery związanej z niedoborem wykwalifikowanych pracowników (z 10% do 17%), a szczególnie zmniejszyła się uciążliwość bariery związanej z niepewnością ogólnej sytuacji gospodarczej (z 57% do 37%).

Departament Przedsiębiorstw GUS, Al. Niepodległości 208, 00-925 Warszawa, tel. (22) 608 36 51

Wyniki badania koniunktury w przemyśle, budownictwie, handlu i usługach można znaleźć na stronie GUS

<http://stat.gov.pl/obszary-tematyczne/koniunktura/koniunktury/koniunktura-w-przemysle-budownictwie-handlu-i-uslugach-2000-2014,4,8.html>

Zeszyt Metodologiczny „Badanie koniunktury gospodarczej GUS”, 2014

http://stat.gov.pl/download/gfx/portalinformacyjny/pl/defaultaktualnosci/5516/5/5/1/badanie_koniunktury_gospodarczej_2014_05_22.pdf