

Warszawa, 2014-06-27

**KONIUNKTURA GOSPODARCZA**

w czerwcu 2014 r.

opinie formułowane przez jednostki, których siedziba znajduje się  
w WOJEWÓDZTWIE LUBUSKIM

Przedsiębiorstwa z siedzibą w województwie lubuskim ogólny klimat koniunktury w **przetwórstwie przemysłowym** oceniają w czerwcu mniej korzystnie niż w maju. Wynika to z negatywnych, gorszych niż przed miesiącem, ocen bieżącej sytuacji finansowej oraz mniej optymistycznych prognoz w tym zakresie. Bieżący portfel zamówień i produkcja są rozszerzane szybciej niż w maju. Przewidywania w tym zakresie są korzystne, lepsze od formułowanych w ubiegłym miesiącu. Przedsiębiorcy planują niewielkie redukcje zatrudnienia. Ceny wyrobów przemysłowych mogą nieznacznie rosnąć.

Ogólny klimat koniunktury w **budownictwie** oceniany jest w czerwcu mniej negatywnie niż w maju. Diagnozy portfela zamówień, produkcji budowlano-montażowej oraz sytuacji finansowej są mniej niekorzystne od ocen zgłaszanych w ubiegłym miesiącu. Przewidywania dotyczące portfela zamówień są nieco mniej optymistyczne od prognoz formułowanych w maju. Utrzymują się korzystne przewidywania dotyczące produkcji budowlano-montażowej. Prognozy sytuacji finansowej są nieznacznie pozytywne, lepsze od negatywnych przewidywań sygnalizowanych w ubiegłym miesiącu. Zatrudnienie może utrzymać się na dotychczasowym poziomie. Ceny robót budowlano-montażowych mogą spadać wolniej niż oczekiwano w maju.

Ogólny klimat koniunktury w **handlu hurtowym** oceniany jest w czerwcu nieznacznie optymistycznie, podobnie jak przed miesiącem. Utrzymują się negatywne diagnozy sytuacji finansowej. W najbliższych miesiącach sytuacja finansowa może nie ulec zmianie. Bieżąca sprzedaż nadal rośnie. Odpowiednie przewidywania są mniej korzystne od formułowanych przed miesiącem. Zatrudnienie może nieznacznie wzrastać. Przedsiębiorcy przewidują, iż ceny mogą rosnąć w tempie zbliżonym do oczekiwanego w maju.

Oceny ogólnego klimatu koniunktury w **handlu detalicznym** są lepsze niż w maju. Diagnozy i prognozy sprzedaży oraz przewidywania dotyczące sytuacji finansowej są optymistyczne, lepsze od zgłaszanych przed miesiącem. Oceny bieżącej sytuacji finansowej są mniej pesymistyczne niż w maju. Zatrudnienie może być ograniczane w mniejszym stopniu niż zapowiadano w ubiegłym miesiącu. Przedsiębiorcy przewidują, iż ceny towarów będą rosnąć nieco wolniej niż prognozowano w maju.

Oceny koniunktury formułowane przez dyrektorów podmiotów z sekcji **transport i gospodarka magazynowa** są w czerwcu lepsze od niekorzystnych opinii sprzed miesiąca i sprzed roku. Jednostki z sekcji **działalność związana z zakwaterowaniem i usługami gastronomicznymi** zgłaszają oceny gorsze od pozytywnych opinii z maja bieżącego i czerwca ubiegłego roku. Kierujący firmami z sekcji **informacja i komunikacja** oceniają koniunkturę mniej pesymistycznie niż przed rokiem, ale bardziej niekorzystnie niż przed miesiącem.

W **przetwórstwie przemysłowym** badaniem objęte są podmioty o liczbie pracujących 10 i więcej osób. W pozostałych badaniach (**budownictwo, handel hurtowy i detaliczny, usługi**) uczestniczą również podmioty o liczbie pracujących do 9 osób.

**Przetwórstwo przemysłowe** — sekcja C; **Budownictwo** — sekcja F; **Handel hurtowy** — dział 46; **Handel detaliczny** — dział 45 i 47

**Usługi** — sekcje: H – Transport i gospodarka magazynowa, I – Działalność związana z zakwaterowaniem i usługami gastronomicznymi, J – Informacja i komunikacja, K – Działalność finansowa i ubezpieczeniowa, L – Działalność związana z obsługą rynku nieruchomości, M – Działalność profesjonalna, naukowa i techniczna, N – Działalność w zakresie usług administrowania i działalność wspierająca, P – Edukacja, Q – Opieka zdrowotna i pomoc społeczna, R – Działalność związana z kulturą, rozrywką i rekreacją, S – Pozostała działalność usługowa

Opracowanie:

Departament Przedsiębiorstw

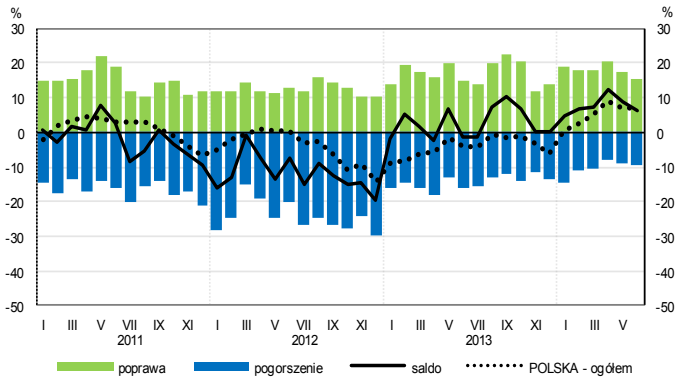
Kontakt w sprawach merytorycznych:

Hanna Sękowska tel. 22 608 36 51, Magdalena Świącka tel. 22 608 35 50, Olga Gaca tel. 22 608 36 51,

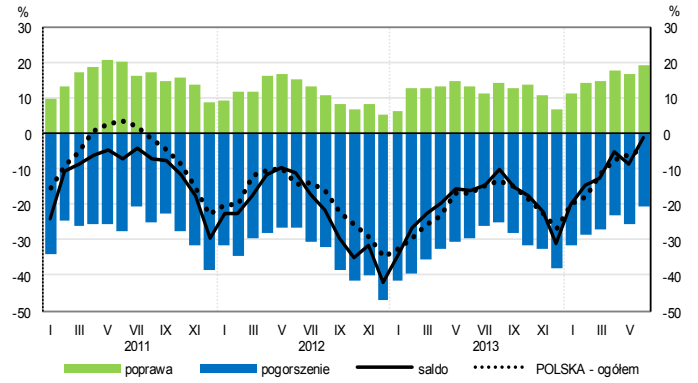
Hubert Stefaniak tel. 22 608 35 50, Łukasz Gontarz tel. 22 608 36 51

# OGÓLNY KLIMAT KONIUNKTURY WEDŁUG SEKCJI / DZIAŁÓW PKD

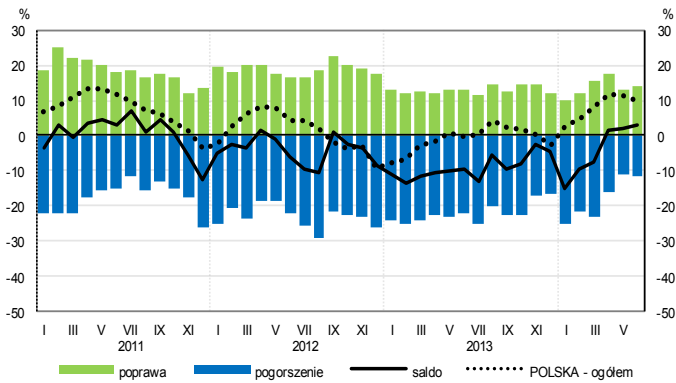
## Przetwórstwo przemysłowe (sekcja C)



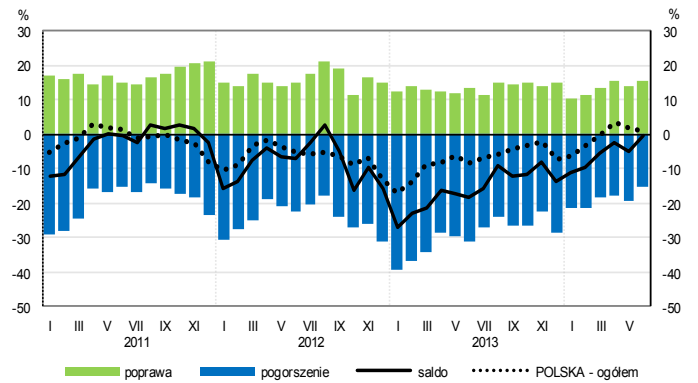
## Budownictwo (sekcja F)



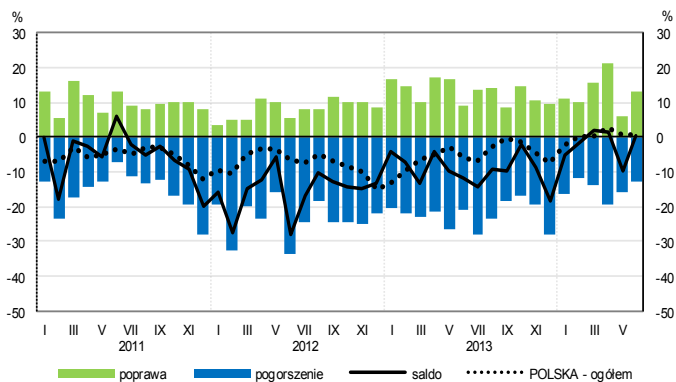
## Handel hurtowy (dział 46)



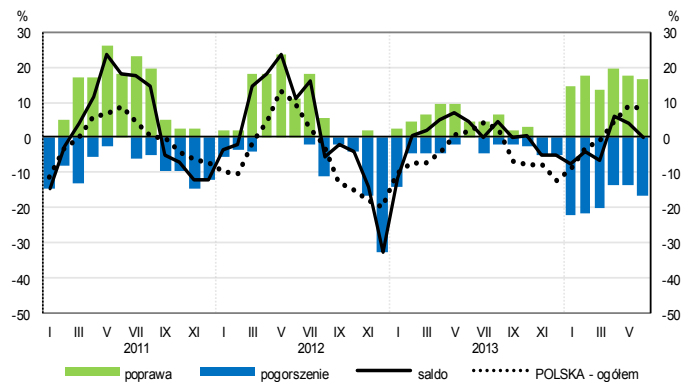
## Handel detaliczny (dział 45+47)



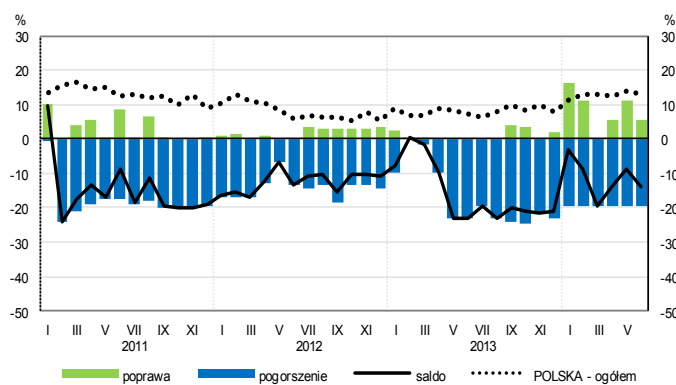
## Transport i gospodarka magazynowa (sekcja H)



## Zakwaterowanie i gastronomia (sekcja I)

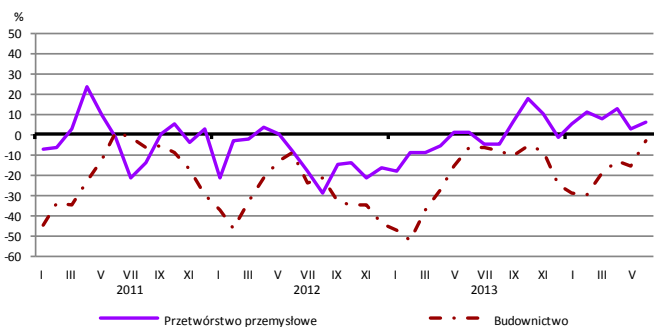


## Informacja i komunikacja (sekcja J)

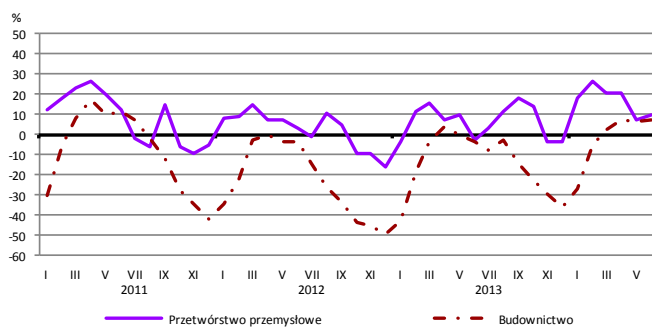


# WYBRANE WSKAŹNIKI WEDŁUG SEKCJI / DZIAŁÓW PKD

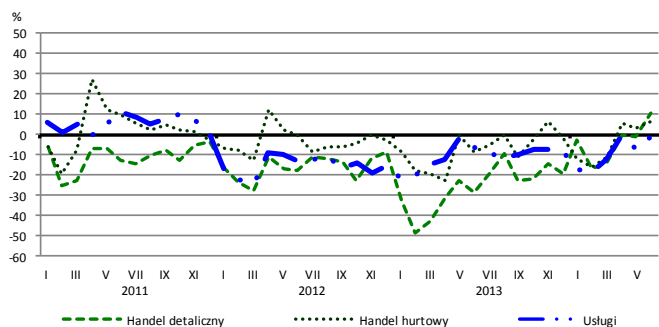
## Bieżąca produkcja



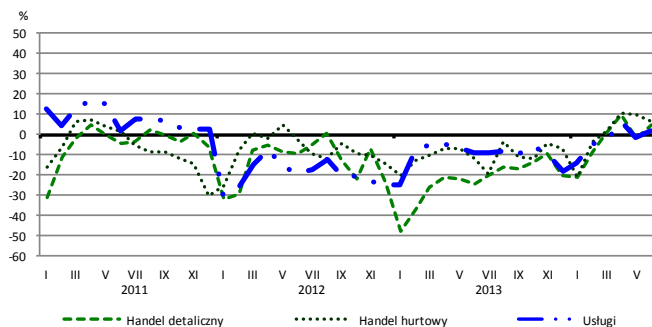
## Przewidywana produkcja



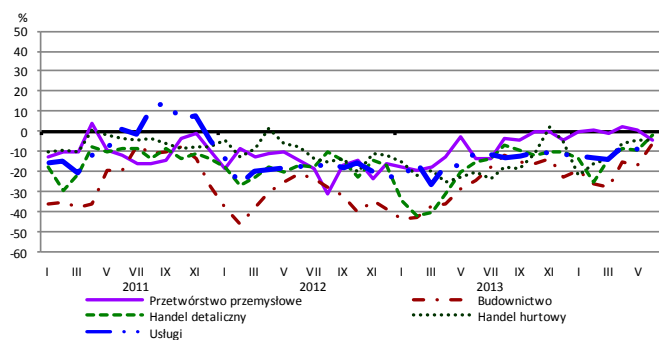
## Bieżąca sprzedaż



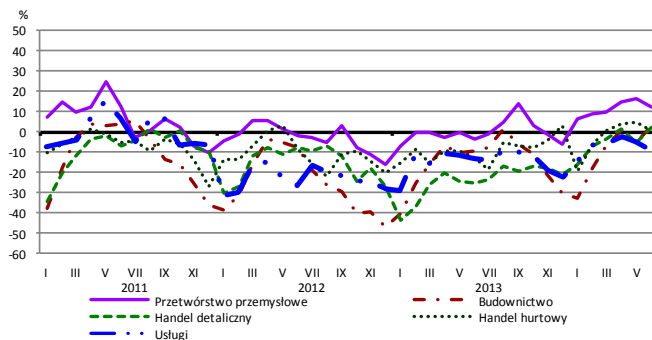
## Przewidywana sprzedaż



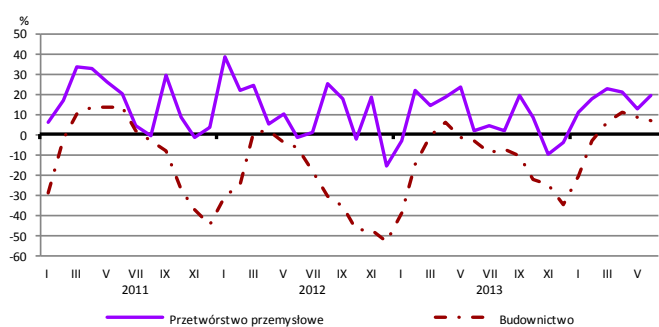
## Bieżąca sytuacja finansowa



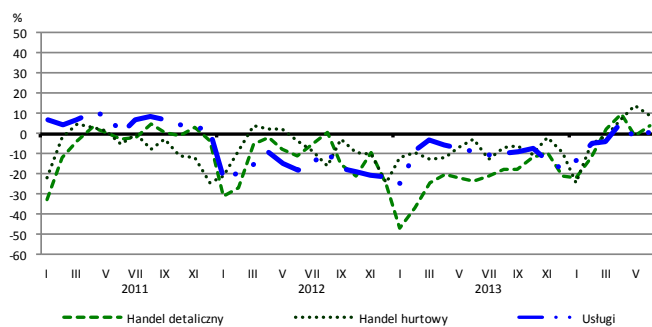
## Przewidywana sytuacja finansowa



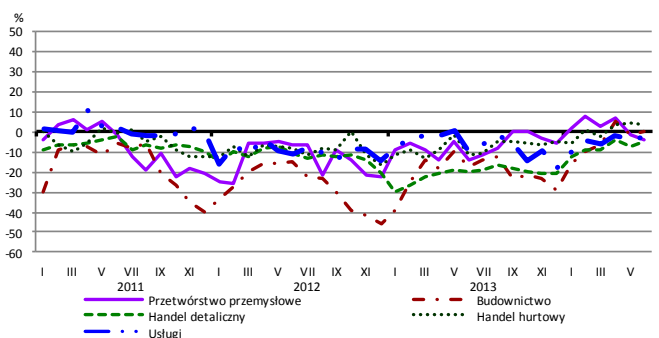
## Przewidywany portfel zamówień na rynku krajowym



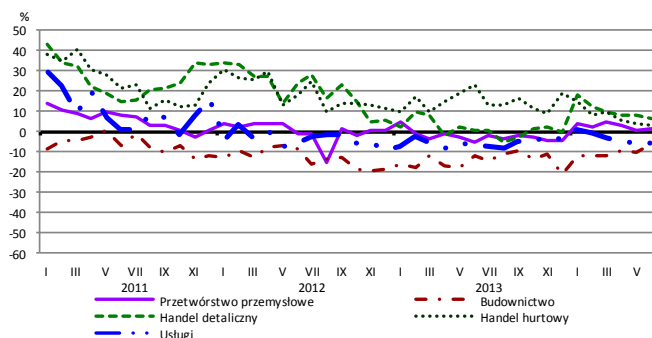
## Przewidywany popyt



## Przewidywane zatrudnienie

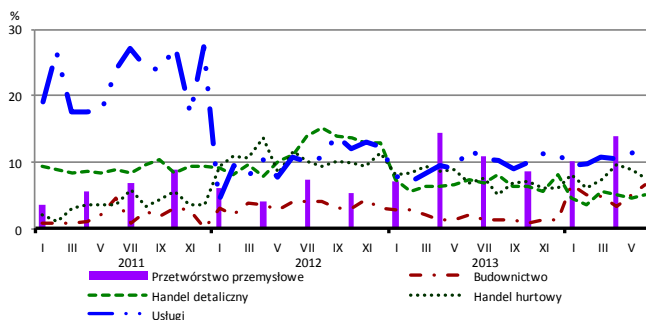


## Przewidywane ceny

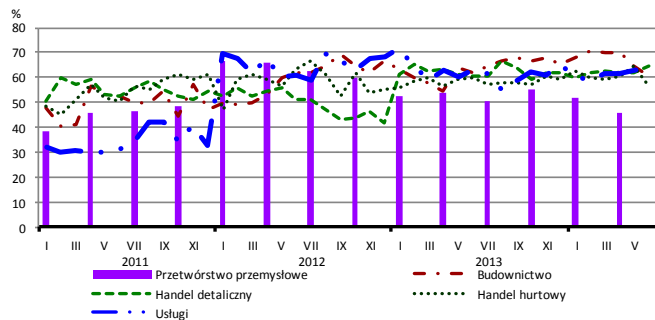


# BARIERY DZIAŁALNOŚCI GOSPODARCZEJ

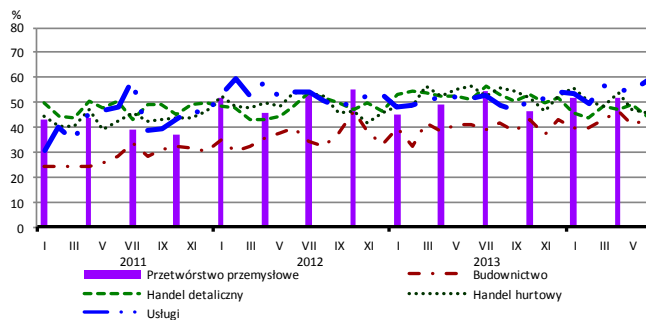
## Brak barier



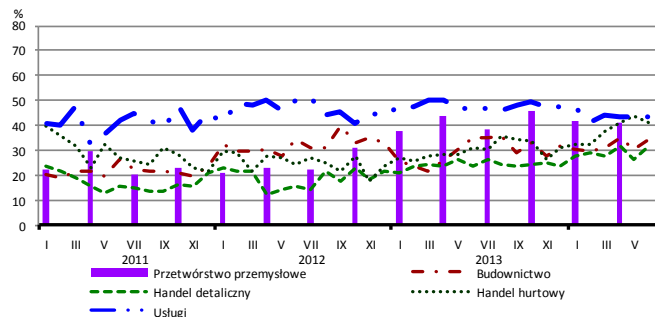
## Koszty zatrudnienia



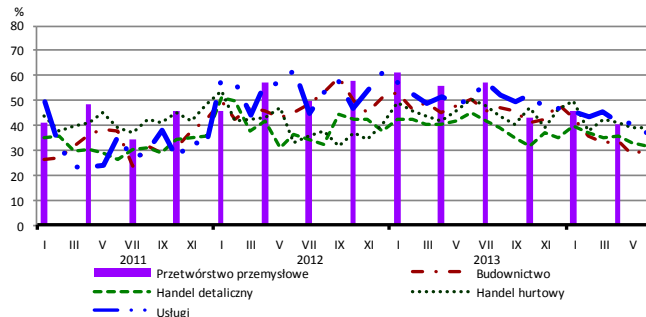
## Wysokie obciążenia na rzecz budżetu



## Niejasne i niespójne przepisy prawne



## Niepewność ogólnej sytuacji gospodarczej



Największy odsetek przedsiębiorców **nieodczuwających żadnych barier w prowadzeniu bieżącej działalności gospodarczej** w czerwcu br. jest odnotowany w jednostkach prowadzących działalność z zakresu usług (12,8%), w dalszej kolejności – handlu hurtowego (7,6%), budownictwa (6,7%), handlu detalicznego (5,1%).

Największe trudności napotykane przez przedsiębiorstwa **budowlano-montażowe** zgłaszające bariery związane są z kosztami zatrudnienia (61% w czerwcu br., 62% przed rokiem) oraz konkurencją na rynku (57% w czerwcu br., 54% w analogicznym miesiącu ub. r.). W porównaniu z czerwcem 2013 r. w największym stopniu wzrosło znaczenie bariery związanej z niedoborem wykwalifikowanych pracowników (z 18% do 24%), natomiast spadło – barier związanych z niepewnością ogólnej sytuacji gospodarczej (z 50% do 30%) oraz niedostatecznym popytem (z 46% do 28%).

Podmioty prowadzące działalność w zakresie **handlu hurtowego** najczęściej wskazują trudności związane z kosztami zatrudnienia (barierę tę sygnalizuje w czerwcu br. 57% przedsiębiorstw, 60% w analogicznym miesiącu ub. r.). Bariery, których znaczenie najbardziej wzrosło w skali roku są niejasne i niespójne przepisy prawne (z 31% do 41%) oraz konkurencja na rynku (z 42% do 50%), a spadło – barier związanych z niepewnością ogólnej sytuacji gospodarczej (z 51% do 39%), wysokimi obciążeniami na rzecz budżetu (z 56% do 46%), a także problemami z zakupem towarów (z 18% do 6%).

Przedsiębiorcy prowadzący działalność z zakresu **handlu detalicznego** najbardziej odczuwają bariery związane z kosztami zatrudnienia (barierę tę sygnalizuje w czerwcu br. 65% przedsiębiorstw, 60% w analogicznym miesiącu ub. r.) oraz konkurencją na rynku (58% w czerwcu br., 62% przed rokiem). Bariery, której znaczenie w skali roku wzrosło w największym stopniu są niejasne i niespójne przepisy prawne (z 24% do 32%), a spadło – barier związanych z niedostatecznym popytem (z 58% do 36%), niepewnością ogólnej sytuacji gospodarczej (z 45% do 32%), a także trudnościami w rozrachunkach z kontrahentami (z 17% do 8%).

Największe trudności wskazywane przez firmy **usługowe** zgłaszające bariery związane są z kosztami zatrudnienia (64% w czerwcu br., 63% w analogicznym okresie ub. r.) oraz wysokimi obciążeniami na rzecz budżetu (59% w czerwcu br., 52% przed rokiem – jest to bariera, której znaczenie w skali roku zwiększyło się w największym stopniu). W porównaniu z czerwcem roku ubiegłego najbardziej zmniejszyła się uciążliwość bariery związanej z niepewnością ogólnej sytuacji gospodarczej (z 50% do 37%).

Departament Przedsiębiorstw GUS, Al. Niepodległości 208, 00-925 Warszawa, tel. (22) 608 36 51

Wyniki badania koniunktury w przemyśle, budownictwie, handlu i usługach można znaleźć na stronie GUS

<http://stat.gov.pl/obszary-tematyczne/koniunktura/koniunktury/koniunktura-w-przemysle-budownictwie-handlu-i-uslugach-2000-2014,4,8.html>

Zeszyt Metodologiczny „Badanie koniunktury gospodarczej GUS”, 2014

[http://stat.gov.pl/download/gfx/portalinformacyjny/pl/defaultaktualnosci/5516/5/5/1/badanie\\_koniunktury\\_gospodarczej\\_2014\\_05\\_22.pdf](http://stat.gov.pl/download/gfx/portalinformacyjny/pl/defaultaktualnosci/5516/5/5/1/badanie_koniunktury_gospodarczej_2014_05_22.pdf)