

Warszawa, 2014-04-29

KONIUNKTURA GOSPODARCZA

w kwietniu 2014 r.

opinie formułowane przez jednostki, których siedziba znajduje się
w WOJEWÓDZTWIE LUBUSKIM

Przedsiębiorstwa z siedzibą w województwie lubuskim ogólny klimat koniunktury w **przetwórstwie przemysłowym** oceniają w kwietniu pozytywnie, lepiej niż w marcu. Wynika to z bardziej korzystnych ocen bieżącego portfela zamówień oraz produkcji. Optymistyczne prognozy w tym zakresie zbliżone są do formułowanych przed miesiącem. Sytuacja finansowa oceniana jest pozytywnie, a jej przewidywania są bardziej korzystne od zgłaszanych w marcu. W najbliższych trzech miesiącach przedsiębiorcy planują dalsze zwiększenie zatrudnienia. Cen wyrobów przemysłowych mogą rosnać nieco wolniej niż przewidywano w ubiegłym miesiącu.

Ogólny klimat koniunktury w **budownictwie** oceniany jest w kwietniu mniej negatywnie niż w marcu. Diagnozy portfela zamówień, produkcji budowlano-montażowej oraz sytuacji finansowej są mniej niekorzystne od ocen zgłaszanych w ubiegłym miesiącu. Prognozy dotyczące portfela zamówień i produkcji budowlano-montażowej są bardziej optymistyczne od przewidywań formułowanych w marcu. W najbliższych trzech miesiącach sytuacja finansowa może nie ulec zmianie. Przedsiębiorcy zapowiadają wzrost zatrudnienia. Ceny robót budowlano-montażowych mogą spadać nieco wolniej niż oczekiwano przed miesiącem.

Ogólny klimat koniunktury w **handlu hurtowym** oceniany jest w kwietniu nieznacznie optymistycznie, wobec niekorzystnych opinii sprzed miesiąca. Diagnozy i prognozy sprzedaży oraz przewidywania dotyczące sytuacji finansowej są pozytywne, lepsze od zgłaszanych w marcu. Oceny bieżącej sytuacji finansowej są mniej pesymistyczne niż miesiąc wcześniej. Zatrudnienie może nieznacznie wzrastać. Przedsiębiorcy przewidują, iż ceny mogą rosnać wolniej niż oczekiwano w marcu.

Oceny ogólnego klimatu koniunktury w **handlu detalicznym** są mniej negatywne niż w marcu. Diagnozy sprzedaży oraz sytuacji finansowej są mniej niekorzystne od zgłaszanych przed miesiącem. Odpowiednie prognozy są optymistyczne, lepsze od formułowanych w marcu. Zatrudnienie może być ograniczane w mniejszym stopniu niż zapowiadano w ubiegłym miesiącu. Przedsiębiorcy przewidują, iż ceny towarów mogą rosnać nieco wolniej niż oczekiwano w marcu.

Jednostki z sekcji **działalność związana z zakwaterowaniem i usługami gastronomicznymi** oceniają w kwietniu koniunkturę pozytywnie, podobnie jak przed rokiem, przy negatywnych opiniach sprzed miesiąca. Oceny koniunktury formułowane przez podmioty z sekcji **transport i gospodarka magazynowa** są korzystne, zbliżone do zgłaszanych w marcu br., wobec negatywnych opinii z kwietnia ub. r. Firmy z sekcji **informacja i komunikacja** oceniają koniunkturę mniej pesymistycznie niż przed miesiącem, ale gorzej niż przed rokiem.

W **przetwórstwie przemysłowym** badaniem objęte są podmioty o liczbie pracujących 10 i więcej osób. W pozostałych badaniach (**budownictwo, handel hurtowy i detaliczny, usługi**) uczestniczą również podmioty o liczbie pracujących do 9 osób.

Przetwórstwo przemysłowe — sekcja C; **Budownictwo** — sekcja F; **Handel hurtowy** — dział 46; **Handel detaliczny** — dział 45 i 47

Usługi — sekcje: H – Transport i gospodarka magazynowa, I – Działalność związana z zakwaterowaniem i usługami gastronomicznymi, J – Informacja i komunikacja, K – Działalność finansowa i ubezpieczeniowa, L – Działalność związana z obsługą rynku nieruchomości, M – Działalność profesjonalna, naukowa i techniczna, N – Działalność w zakresie usług administrowania i działalność wspierająca, P – Edukacja, Q – Opieka zdrowotna i pomoc społeczna, R – Działalność związana z kulturą, rozrywką i rekreacją, S – Pozostała działalność usługowa

Opracowanie:

Departament Przedsiębiorstw

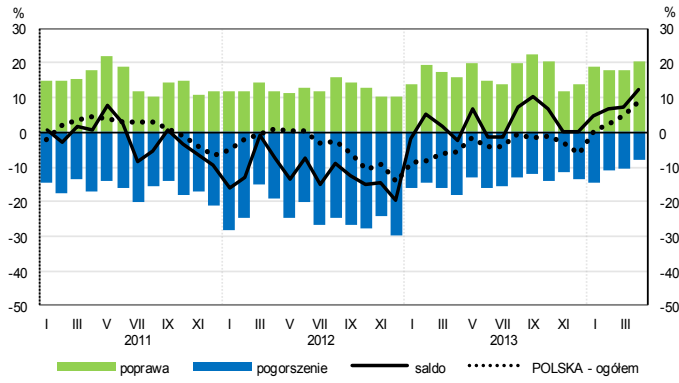
Kontakt w sprawach merytorycznych:

Hanna Sękowska tel. 22 608 36 51, Magdalena Świącka tel. 22 608 35 50, Olga Gaca tel. 22 608 36 51,

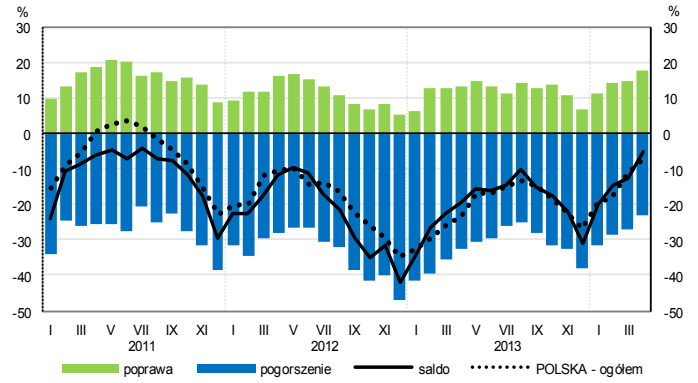
Hubert Stefaniak tel. 22 608 35 50, Łukasz Gontarz tel. 22 608 36 51

OGÓLNY KLIMAT KONIUNKTURY WEDŁUG SEKCJI / DZIAŁÓW PKD

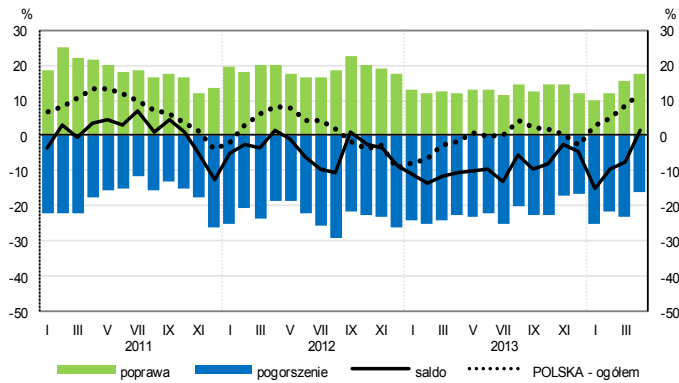
Przetwórstwo przemysłowe (sekcja C)



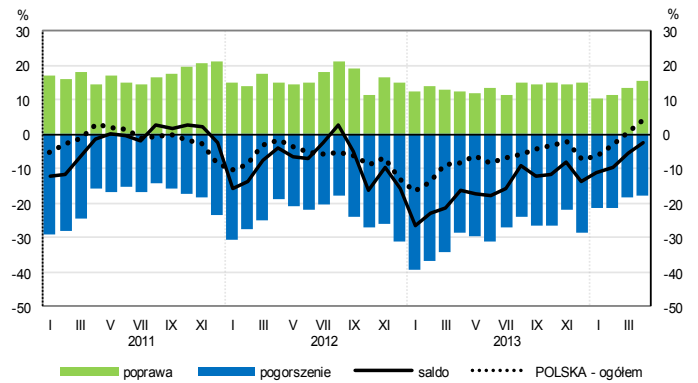
Budownictwo (sekcja F)



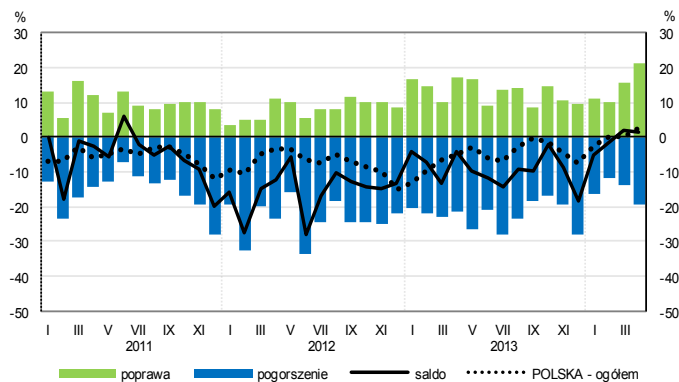
Handel hurtowy (dział 46)



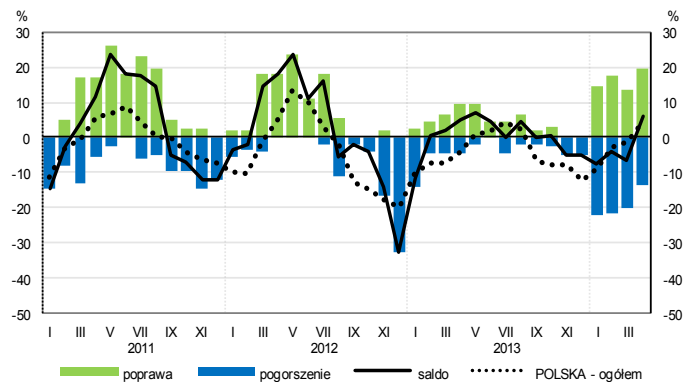
Handel detaliczny (dział 45+47)



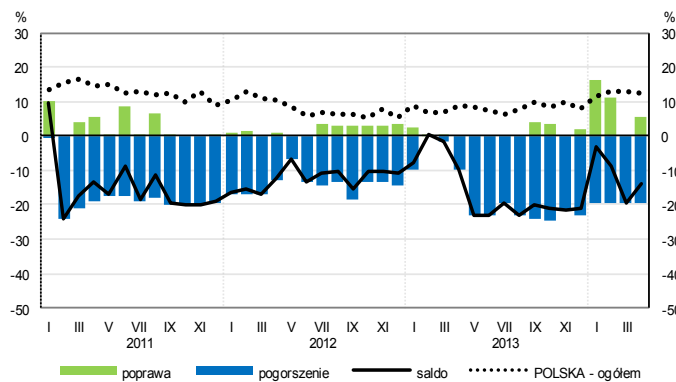
Transport i gospodarka magazynowa (sekcja H)



Zakwaterowanie i gastronomia (sekcja I)

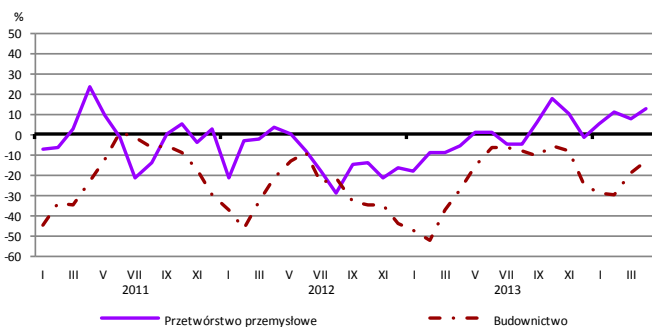


Informacja i komunikacja (sekcja J)

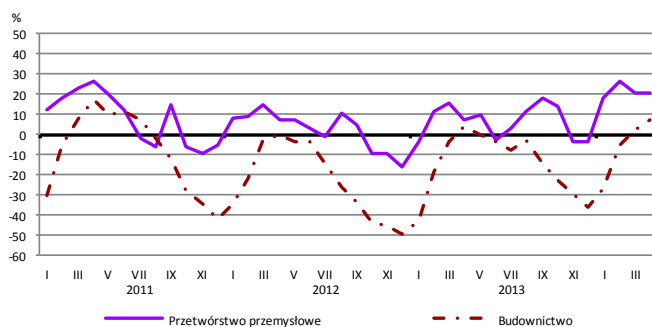


WYBRANE WSKAŹNIKI WEDŁUG SEKCJI / DZIAŁÓW PKD

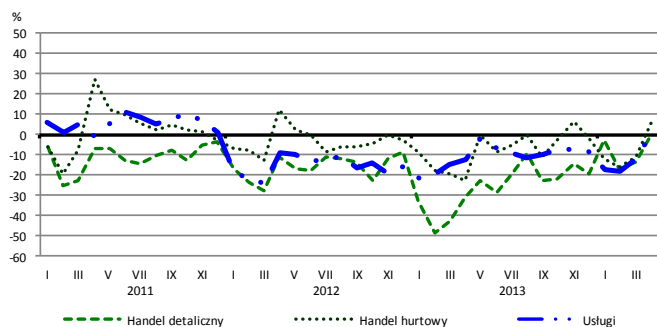
Bieżąca produkcja



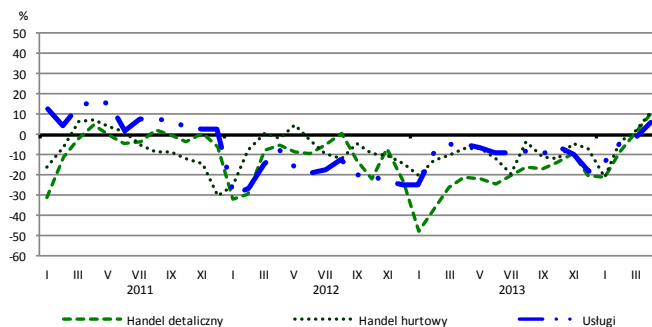
Przewidywana produkcja



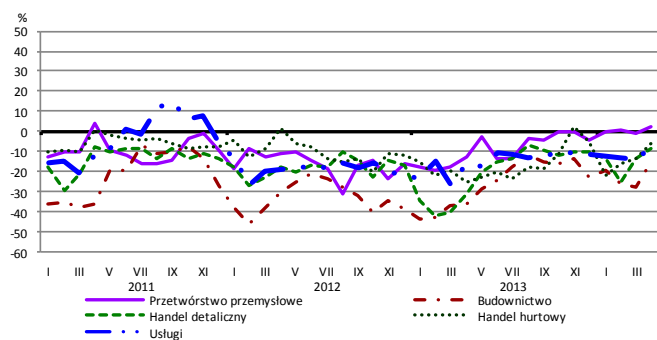
Bieżąca sprzedaż



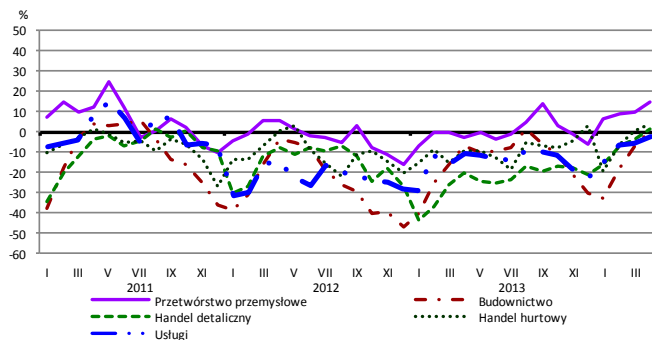
Przewidywana sprzedaż



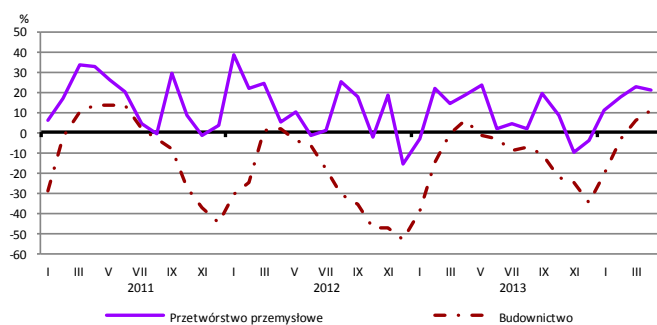
Bieżąca sytuacja finansowa



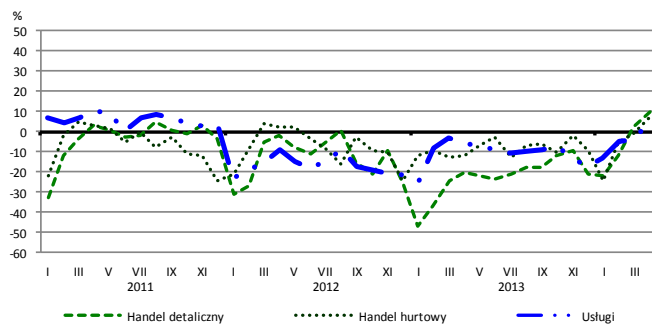
Przewidywana sytuacja finansowa



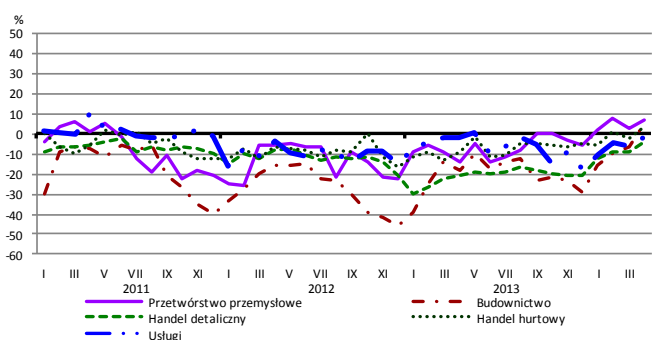
Przewidywany portfel zamówień na rynku krajowym



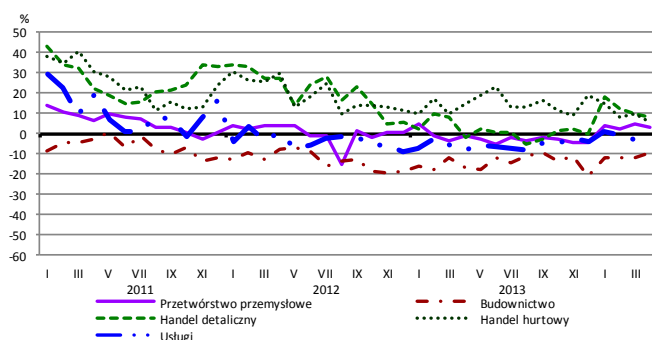
Przewidywany popyt



Przewidywane zatrudnienie

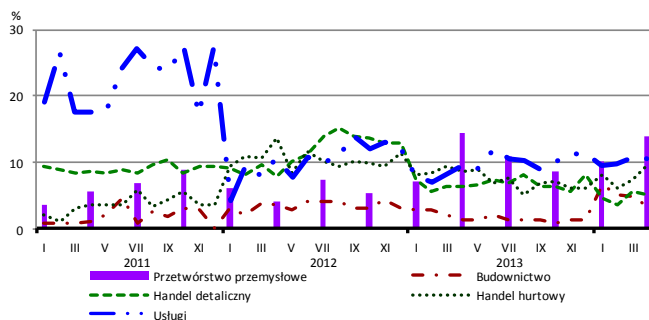


Przewidywane ceny

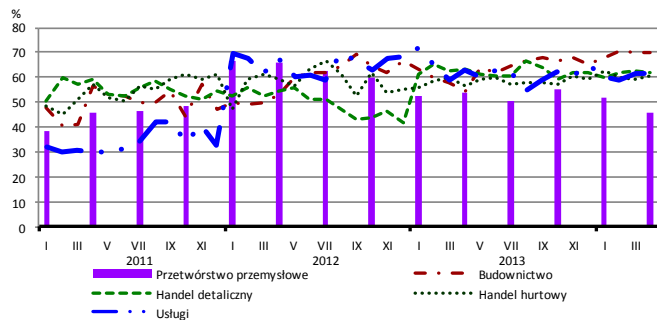


BARIERY DZIAŁALNOŚCI GOSPODARCZEJ

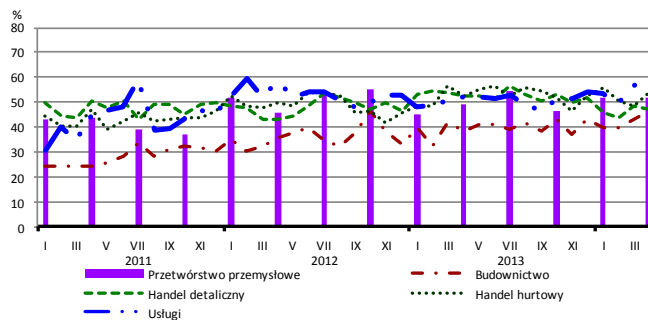
Brak barier



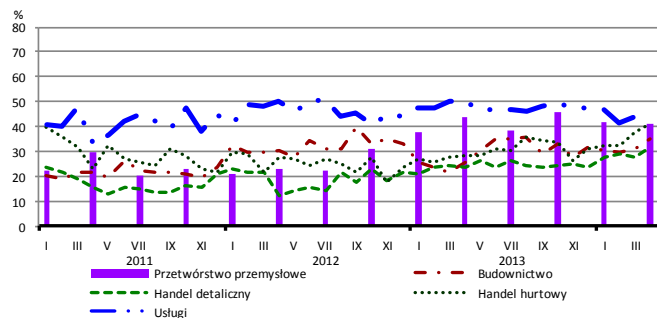
Koszty zatrudnienia



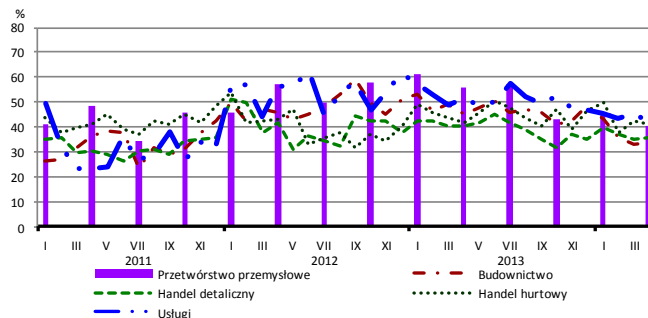
Wysokie obciążenia na rzecz budżetu



Niejasne i niespójne przepisy prawne



Niepewność ogólnej sytuacji gospodarczej



Największy odsetek przedsiębiorców **nieodczuwających żadnych barier w prowadzeniu bieżącej działalności gospodarczej** w kwietniu br. jest odnotowany w jednostkach prowadzących działalność z zakresu przetwórstwa przemysłowego (13,9%), w dalszej kolejności – usług (10,4%), handlu hurtowego (9,6%), handlu detalicznego (5,1%), budownictwa (3,3%).

W jednostkach z zakresu **przetwórstwa przemysłowego**, które nie zgłaszają braku utrudnień swojej działalności, najczęściej zgłaszanymi barierami są wysokie obciążenia na rzecz budżetu (52% w kwietniu br., 50% przed rokiem), koszty zatrudnienia (46% w kwietniu br., 54% w analogicznym miesiącu ub. r.) oraz niejasne i niespójne przepisy prawne (41% w kwietniu br., 44% przed rokiem). Barierami, których znaczenie spadło w skali roku w największym stopniu są niepewność ogólnej sytuacji gospodarczej (z 56% do 41%) i niedostateczny popyt na rynku zagranicznym (z 47% do 32%).

Największe trudności napotykane przez przedsiębiorstwa **budowlano-montażowe** zgłaszające bariery związane są z kosztami zatrudnienia (70% w kwietniu br., 54% w analogicznym miesiącu ub. r. – jest to bariera, której znaczenie w skali roku wzrosło w największym stopniu). W porównaniu z kwietniem 2013 r. w największym stopniu spadło znaczenie barier związanych z niedostatecznym popytem (z 48% do 34%) oraz niepewnością ogólnej sytuacji gospodarczej (z 45% do 34%).

Podmioty prowadzące działalność w zakresie **handlu hurtowego** najczęściej wskazują trudności związane z kosztami zatrudnienia (barierę tę sygnalizuje w kwietniu br. 61% przedsiębiorstw, 56% w analogicznym miesiącu ub. r.) oraz wysokimi obciążeniami na rzecz budżetu (54% w kwietniu br., 52% przed rokiem). Bariery, której znaczenie najbardziej wzrosło w skali roku są niejasne i niespójne przepisy prawne (z 28% do 41%), a spadło – barier związanych z trudnościami w rozrachunkach z kontrahentami (z 43% do 35%) oraz problemami z zakupem towarów (z 14% do 7%).

Przedsiębiorcy prowadzący działalność z zakresu **handlu detalicznego** najbardziej odczuwają bariery związane z konkurencją na rynku (barierę tę sygnalizuje w kwietniu br. 63% przedsiębiorstw, 58% w analogicznym miesiącu ub. r.) oraz kosztami zatrudnienia (62% w kwietniu br., 63% przed rokiem). Bariery, której znaczenie w skali roku wzrosło w największym stopniu są niejasne i niespójne przepisy prawne (z 24% do 32%), a spadło – bariery związanej z niedostatecznym popytem (z 59% do 40%).

Największe trudności wskazywane przez firmy **usługowe** zgłaszające bariery związane są z kosztami zatrudnienia (61% w kwietniu br., 63% w analogicznym okresie ub. r.). W skali roku w największym stopniu spadła uciążliwość bariery związanej z niepewnością ogólnej sytuacji gospodarczej (z 51% do 41%), a wzrosła – z niedostatecznym popytem (z 29% do 36%).

Departament Przedsiębiorstw GUS, Al. Niepodległości 208, 00-925 Warszawa, tel. (22) 608 36 51

Wyniki badania koniunktury w przemyśle, budownictwie, handlu i usługach można znaleźć na stronie GUS

<http://stat.gov.pl/obszary-tematyczne/koniunktura/koniunktury/koniunktura-w-przemysle-budownictwie-handlu-i-uslugach-2000-2014,4,8.html>

Zeszyt Metodologiczny „Badanie koniunktury gospodarczej GUS”, 2013

http://stat.gov.pl/download/cps/rde/xcber/gus/kon_badanie_koniunktury_gospodarczej_27052013.pdf