

Warszawa, 2014-02-28

KONIUNKTURA GOSPODARCZA

w lutym 2014 r.

opinie formułowane przez jednostki, których siedziba znajduje się
w WOJEWÓDZTWIE LUBUSKIM

Przedsiębiorstwa z siedzibą w województwie lubuskim ogólny klimat koniunktury w **przetwórstwie przemysłowym** oceniają w lutym pozytywnie, lepiej niż w styczniu. Diagnozy i prognozy dotyczące portfela zamówień i produkcji są optymistyczne, lepsze od formułowanych w ubiegłym miesiącu. Sytuacja finansowa nie ulega zmianie. Przewidywania w tym zakresie są bardziej korzystne od prognoz zgłaszanych w styczniu. W najbliższych trzech miesiącach można oczekiwać zwiększenia zatrudnienia. Cen wyrobów przemysłowych mogą wzrastać nieco wolniej niż przewidywano w ubiegłym miesiącu.

Ogólny klimat koniunktury w **budownictwie** oceniany jest w lutym mniej negatywnie niż w styczniu. Prognozy portfela zamówień, produkcji budowlano-montażowej oraz sytuacji finansowej są dużo mniej pesymistyczne od formułowanych w ubiegłym miesiącu. W porównaniu ze styczniem, diagnozy portfela zamówień są nieco mniej negatywne, natomiast oceny sytuacji finansowej – bardziej niekorzystne. Utrzymują się negatywne opinie dotyczące produkcji budowlano-montażowej. Przedsiębiorcy zapowiadają mniej znaczący niż planowano w ubiegłym miesiącu spadek zatrudnienia. Ceny robót budowlano-montażowych mogą zmniejszać się w stopniu zbliżonym do oczekiwanego w styczniu.

Ogólny klimat koniunktury w **handlu hurtowym** oceniany jest w lutym mniej pesymistycznie niż w ubiegłym miesiącu. Diagnozy i prognozy sytuacji finansowej oraz przewidywania dotyczące sprzedaży są mniej niekorzystne od formułowanych w styczniu. Odnotowywany jest dalszy spadek bieżącej sprzedaży. W najbliższych trzech miesiącach zatrudnienie może nieznacznie wzrosnąć. Przedsiębiorcy przewidują, iż ceny mogą rosnać wolniej niż oczekiwano miesiąc wcześniej.

Oceny ogólnego klimatu koniunktury w **handlu detalicznym** są negatywne, zbliżone do opinii sprzed miesiąca. Diagnozy sprzedaży oraz sytuacji finansowej są bardziej negatywne niż w styczniu. Odpowiednie prognozy są mniej pesymistyczne od formułowanych w ubiegłym miesiącu. Skala ograniczania zatrudnienia może być nieco mniejsza od planowanej w styczniu. Przedsiębiorcy przewidują, iż w najbliższych trzech miesiącach ceny towarów mogą rosnać wolniej niż oczekiwano w styczniu.

Oceny koniunktury formułowane w lutym przez podmioty z sekcji **transport i gospodarka magazynowa** są mniej niekorzystne niż przed miesiącem i przed rokiem. Jednostki z sekcji **działalność związana z zakwaterowaniem i usługami gastronomicznymi** oceniają koniunkturę mniej pesymistycznie niż w styczniu br., wobec nieznacznie pozytywnych opinii z lutego ubiegłego roku. Firmy z sekcji **informacja i komunikacja** zgłaszają bardziej negatywne niż przed miesiącem oceny koniunktury, wobec nieznacznie pozytywnych opinii sprzed roku.

W **przetwórstwie przemysłowym** badaniem objęte są podmioty o liczbie pracujących 10 i więcej osób. W pozostałych badaniach (**budownictwo, handel hurtowy i detaliczny, usługi**) uczestniczą również podmioty o liczbie pracujących do 9 osób.

Przetwórstwo przemysłowe — sekcja C; **Budownictwo** — sekcja F; **Handel hurtowy** — dział 46; **Handel detaliczny** — dział 45 i 47

Usługi — sekcje: H – Transport i gospodarka magazynowa, I – Działalność związana z zakwaterowaniem i usługami gastronomicznymi, J – Informacja i komunikacja, K – Działalność finansowa i ubezpieczeniowa, L – Działalność związana z obsługą rynku nieruchomości, M – Działalność profesjonalna, naukowa i techniczna, N – Działalność w zakresie usług administrowania i działalność wspierająca, P – Edukacja, Q – Opieka zdrowotna i pomoc społeczna, R – Działalność związana z kulturą, rozrywką i rekreacją, S – Pozostała działalność usługowa

Opracowanie:

Departament Przedsiębiorstw

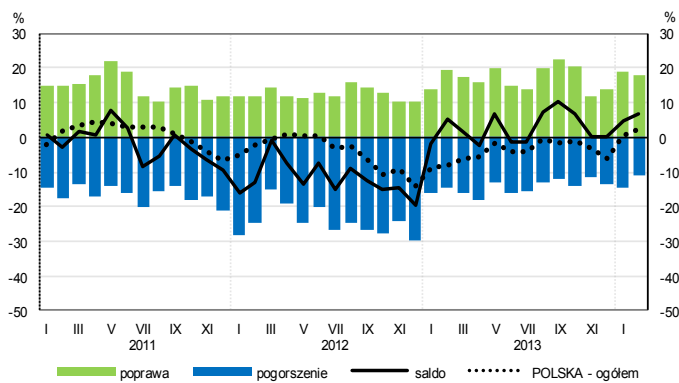
Kontakt w sprawach merytorycznych:

Hanna Sękowska tel. 22 608 36 51, Magdalena Świącka tel. 22 608 35 50, Olga Gaca tel. 22 608 36 51,

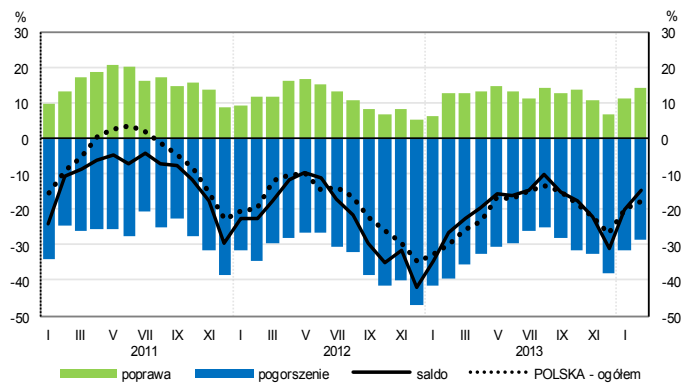
Hubert Stefaniak tel. 22 608 35 50, Łukasz Gontarz tel. 22 608 36 51

OGÓLNY KLIMAT KONIUNKTURY WEDŁUG SEKCJI / DZIAŁÓW PKD

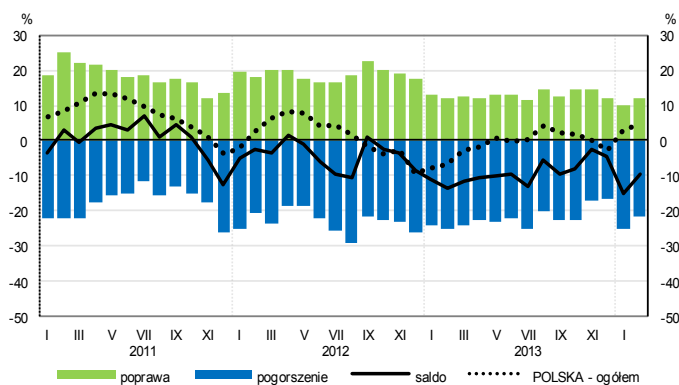
Przetwórstwo przemysłowe (sekcja C)



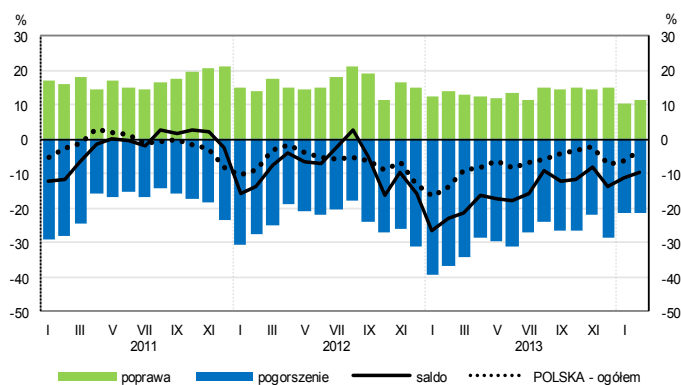
Budownictwo (sekcja F)



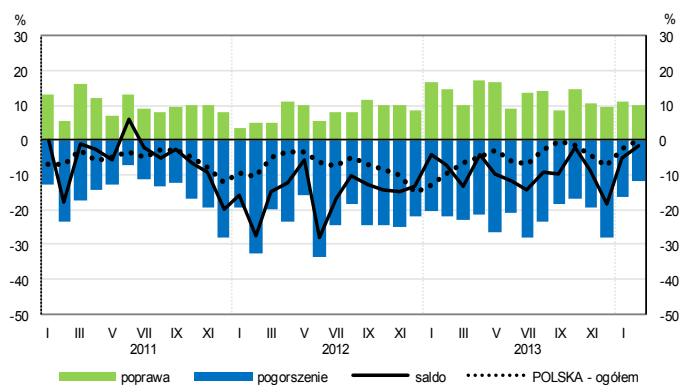
Handel hurtowy (dział 46)



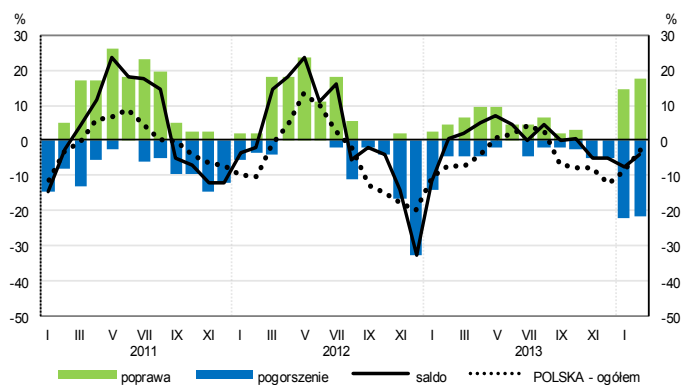
Handel detaliczny (dział 45+47)



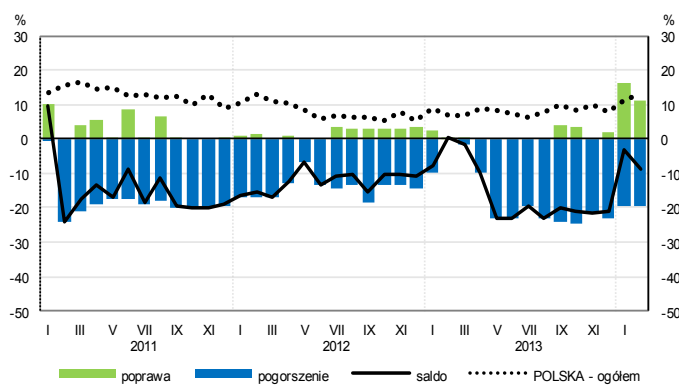
Transport i gospodarka magazynowa (sekcja H)



Zakwaterowanie i gastronomia (sekcja I)

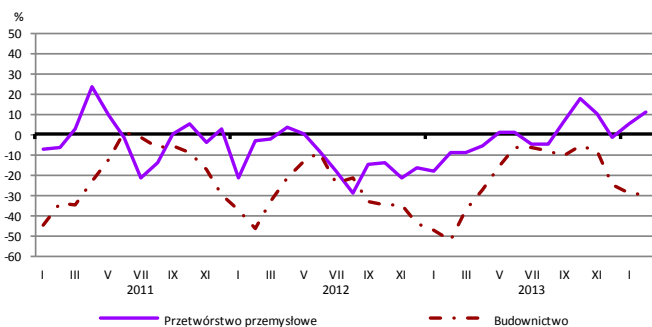


Informacja i komunikacja (sekcja J)

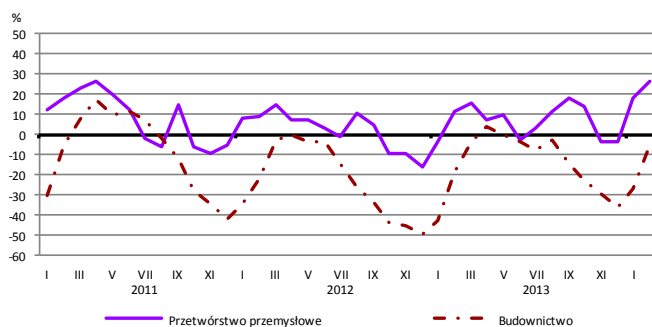


WYBRANE WSKAŹNIKI WEDŁUG SEKCJI / DZIAŁÓW PKD

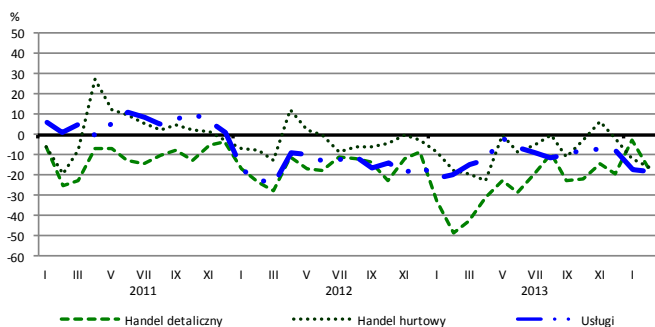
Bieżąca produkcja



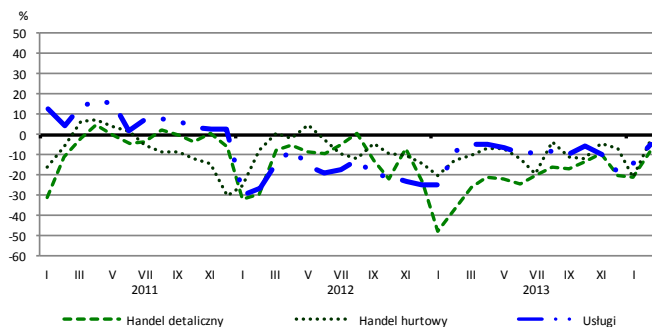
Przewidywana produkcja



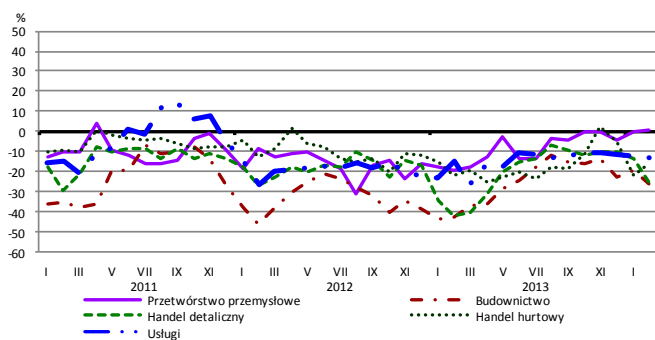
Bieżąca sprzedaż



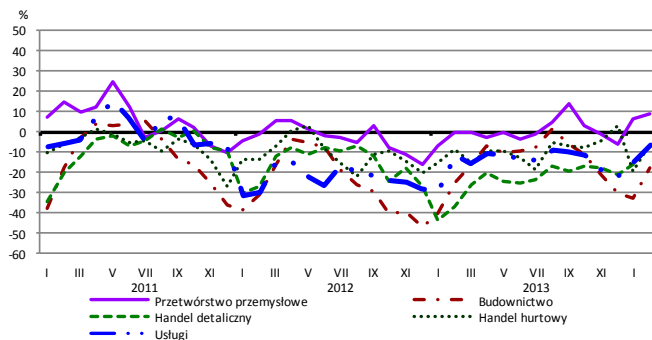
Przewidywana sprzedaż



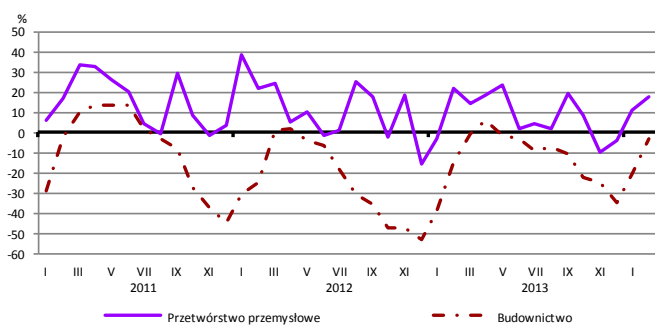
Bieżąca sytuacja finansowa



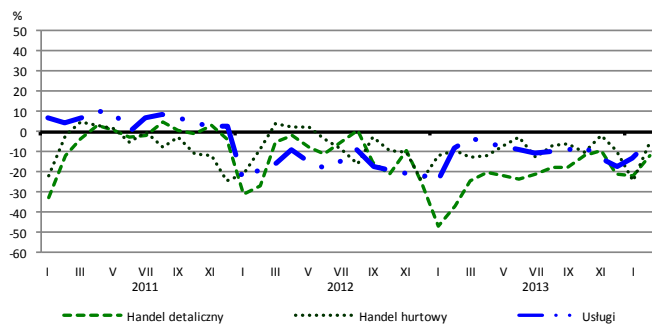
Przewidywana sytuacja finansowa



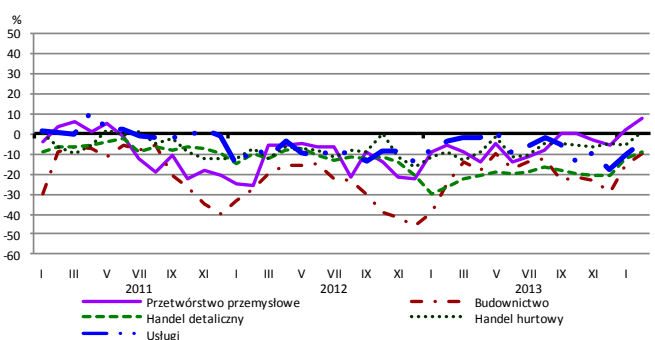
Przewidywany portfel zamówień na rynku krajowym



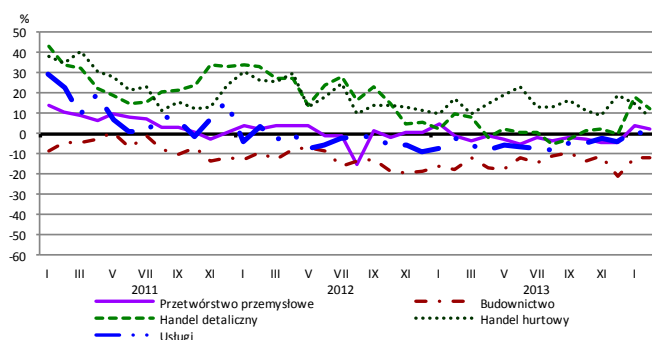
Przewidywany popyt



Przewidywane zatrudnienie

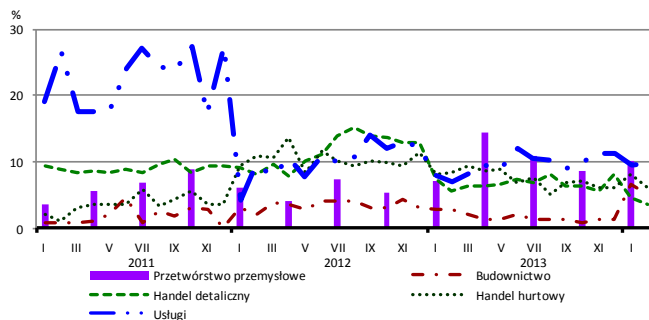


Przewidywane ceny

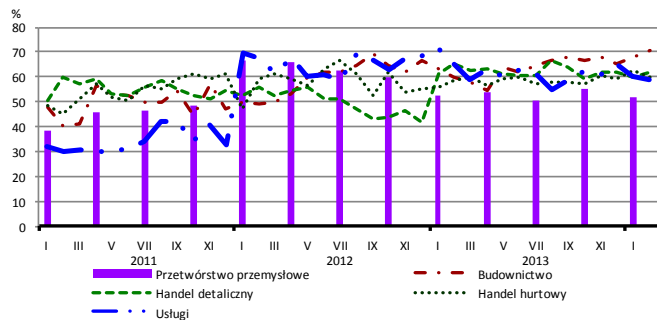


BARIERY DZIAŁALNOŚCI GOSPODARCZEJ

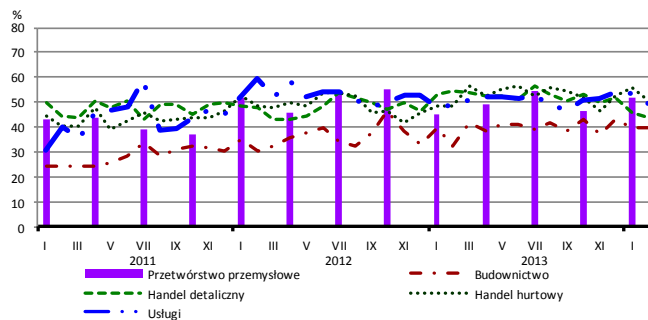
Brak barier



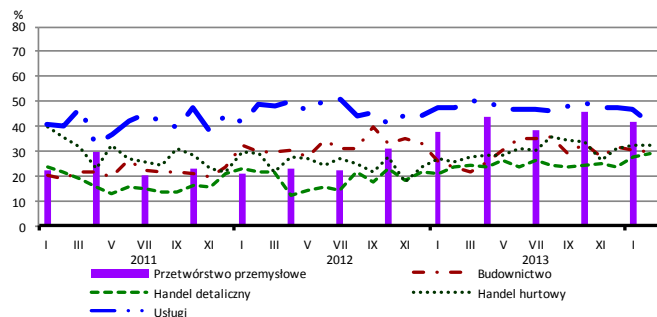
Koszty zatrudnienia



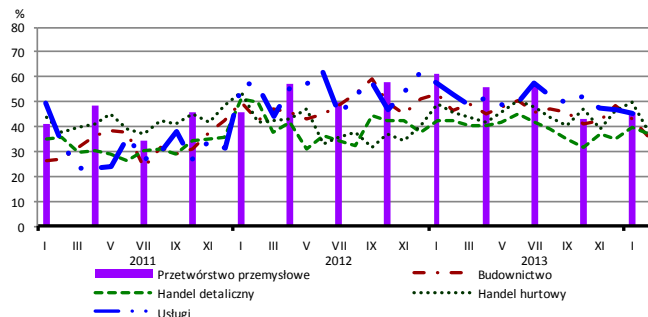
Wysokie obciążenia na rzecz budżetu



Niejasne i niespójne przepisy prawne



Niepewność ogólnej sytuacji gospodarczej



Największy odsetek przedsiębiorców **nieodczuwających żadnych barier w prowadzeniu bieżącej działalności gospodarczej** w lutym br. jest odnotowany w jednostkach prowadzących działalność z zakresu usług (9,8%), w dalszej kolejności – handlu hurtowego (6,0%), budownictwa (5,0%), handlu detalicznego (3,5%).

Największe trudności napotykane przez przedsiębiorstwa **budowlano-montażowe** zgłaszające bariery związane są z kosztami zatrudnienia (71% w lutym br., 60% w analogicznym miesiącu ub. r. – jest to bariera, której znaczenie w skali roku wzrosło w największym stopniu). W skali roku w największym stopniu spadło znaczenie barier związanych z niedostatecznym popytem (z 49% do 36%) oraz niepewnością ogólnej sytuacji gospodarczej (z 47% do 36%).

Podmioty prowadzące działalność w zakresie **handlu hurtowego** najczęściej wskazują trudności związane z kosztami zatrudnienia (barierę tę sygnalizuje w lutym br. 60% przedsiębiorstw, 59% w analogicznym miesiącu ub. r.) oraz wysokimi obciążeniami na rzecz budżetu (50% w lutym br., 49% przed rokiem). Barrierami, których znaczenie najbardziej wzrosło w skali roku są trudności w rozrachunkach z kontrahentami (z 33% do 42%) i niejasne i niespójne przepisy prawne (z 26% do 32%), a spadło – barier związanych z niepewnością ogólnej sytuacji gospodarczej (z 46% do 38%) oraz problemami z zakupem towarów (z 12% do 6%).

Przedsiębiorcy prowadzący działalność z zakresu **handlu detalicznego** najbardziej odczuwają bariery związane z kosztami zatrudnienia (barierę tę sygnalizuje w lutym br. 62% przedsiębiorstw, 65% w analogicznym miesiącu ub. r.) oraz konkurencją na rynku (54% w lutym br., 64% przed rokiem). Bariery, której znaczenie w skali roku wzrosło w największym stopniu są niejasne i niespójne przepisy prawne (z 23% do 29%), a spadło – bariery związanej z niedostatecznym popytem (z 62% do 43%).

Największe trudności wskazywane przez firmy **usługowe** zgłaszające bariery związane są z kosztami zatrudnienia (59% w lutym br., 65% w analogicznym okresie ub. r.). W porównaniu z lutym ubiegłego roku w największym stopniu wzrosła uciążliwość barier związanych z niedostatecznym popytem (z 24% do 36%), a spadła – z niepewnością ogólnej sytuacji gospodarczej (z 53% do 44%).