



KONIUNKTURA GOSPODARCZA

w październiku 2016 r.

opinie formułowane przez jednostki, których siedziba znajduje się
w WOJEWÓDZTWIE LUBUSKIM

Przedsiębiorstwa z siedzibą w województwie lubuskim ogólny klimat koniunktury w **przetwórstwie przemysłowym** oceniają w październiku optymistycznie, choć nieco ostrożniej niż przed miesiącem. Bieżący portfel zamówień i produkcja rosną wolniej niż we wrześniu. Oceny dotyczące sytuacji finansowej są nieznacznie pozytywne, zbliżone do zgłaszanych przed miesiącem. Odpowiednie prognozy są mniej optymistyczne od formułowanych we wrześniu. Planowany jest wzrost zatrudnienia, ale mniejszy od zapowiadanego przed miesiącem. Przedsiębiorcy przewidują, że ceny wyrobów przemysłowych mogą rosnąć, oczekiwania te są zbliżone do prognoz z września.

Ogólny klimat koniunktury w **budownictwie** oceniany jest w październiku negatywnie. Diagnozy portfela zamówień i produkcji budowlano-montażowej są niekorzystne, gorsze od zgłaszanych w ubiegłym miesiącu. Utrzymują się negatywne oceny sytuacji finansowej. Odpowiednie prognozy są pesymistyczne, po korzystnych oczekiwaniach formułowanych we wrześniu. Skala ograniczenia zatrudnienia może być większa od planowanej w ubiegłym miesiącu. Przedsiębiorcy przewidują, że ceny robót budowlano-montażowych będą nieznacznie spadać.

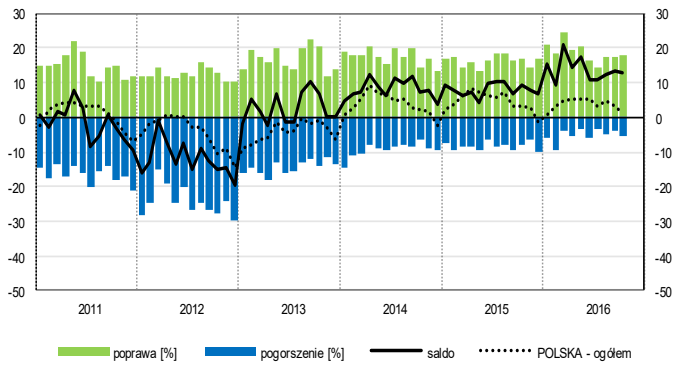
Ogólny klimat koniunktury w **handlu hurtowym** w październiku oceniany jest bardziej pesymistycznie niż przed miesiącem. Diagnozy i prognozy sprzedaży oraz sytuacji finansowej są niekorzystne, gorsze od zgłaszanych we wrześniu. Możliwy jest niewielki wzrost zatrudnienia, po redukcjach planowanych miesiąc wcześniej. Przedsiębiorcy oczekują spowolnienia dynamiki cen.

Ogólny klimat koniunktury w **handlu detalicznym** oceniany jest w październiku bardziej pozytywnie niż przed miesiącem. Diagnozy i prognozy sprzedaży oraz przewidywania dotyczące sytuacji finansowej są optymistyczne, lepsze od zgłaszanych we wrześniu. Poprawiają się, mimo to nadal niekorzystne, oceny sytuacji finansowej. Możliwy jest niewielki wzrost zatrudnienia, po redukcjach planowanych w ubiegłym miesiącu. Przedsiębiorcy zapowiadają utrzymanie dynamiki cen.

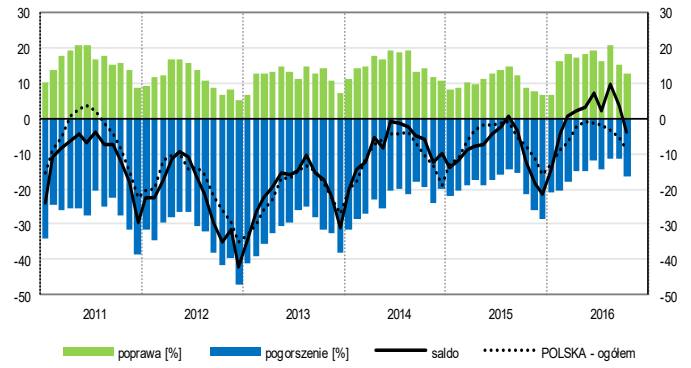
Jednostki z sekcji **działalność związana z zakwaterowaniem i usługami gastronomicznymi** oraz **informacja i komunikacja** oceniają koniunkturę w październiku korzystnie, podobnie jak przed miesiącem i lepiej niż przed rokiem. Opinie w zakresie koniunktury zgłaszane przez podmioty z sekcji **transport i gospodarka magazynowa** są negatywne, gorsze od sygnalizowanych we wrześniu bieżącego i październiku ubiegłego roku.

OGÓLNY KLIMAT KONIUNKTURY WEDŁUG SEKCJI / DZIAŁÓW PKD

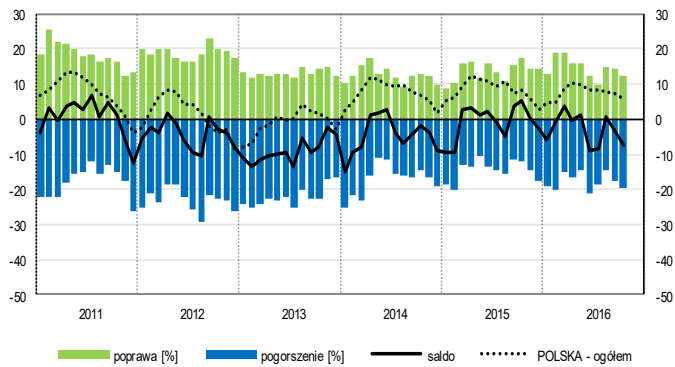
Przetwórstwo przemysłowe (sekcja C)



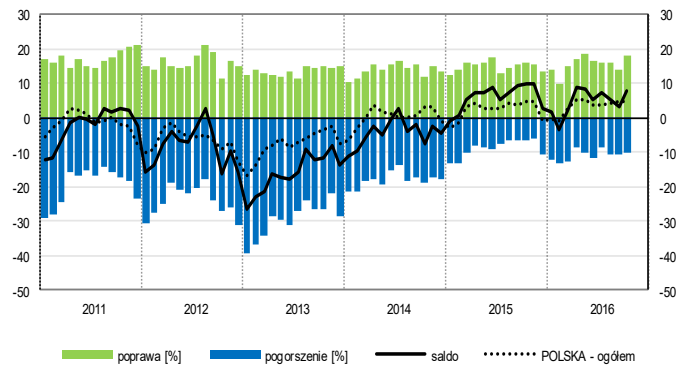
Budownictwo (sekcja F)



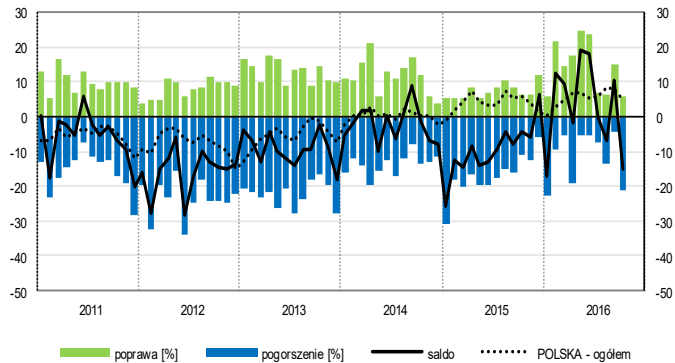
Handel hurtowy (dział 46)



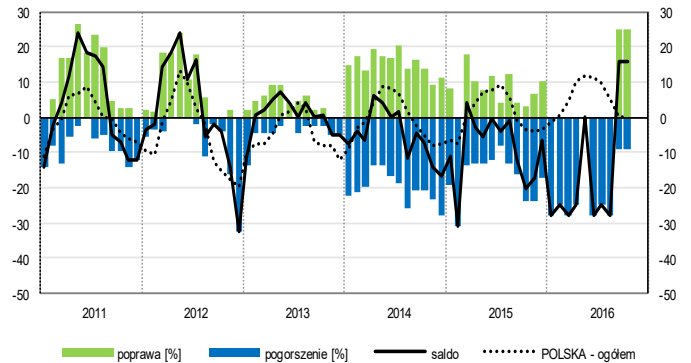
Handel detaliczny (działy 45+47)



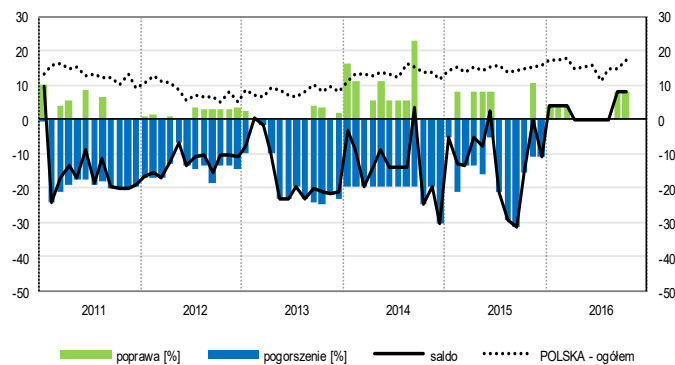
Transport i gospodarka magazynowa (sekcja H)



Zakwaterowanie i gastronomia (sekcja I)

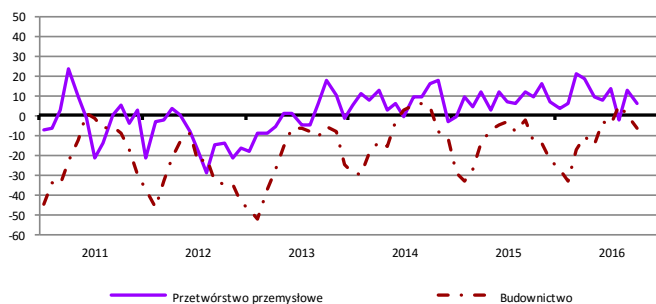


Informacja i komunikacja (sekcja J)

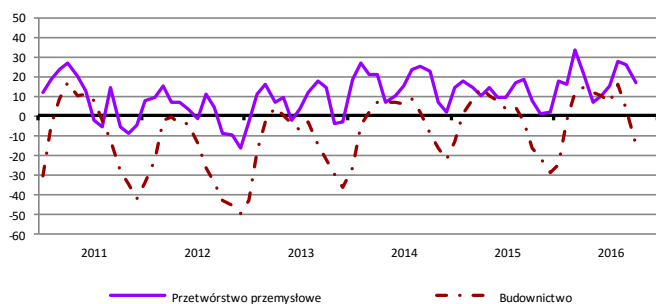


WYBRANE WSKAŹNIKI WEDŁUG SEKCJI / DZIAŁÓW PKD

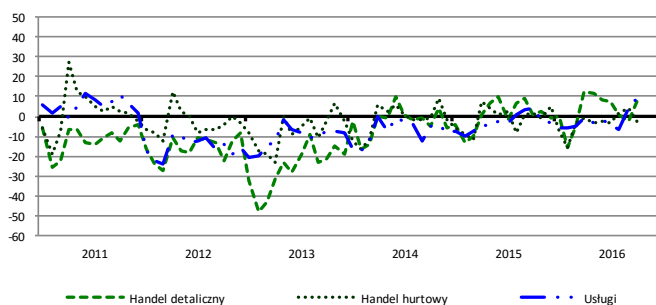
Bieżąca produkcja



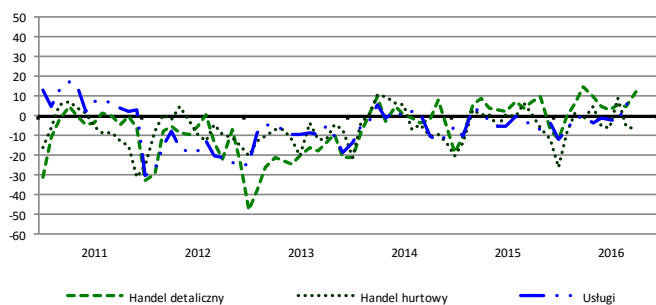
Przewidywana produkcja



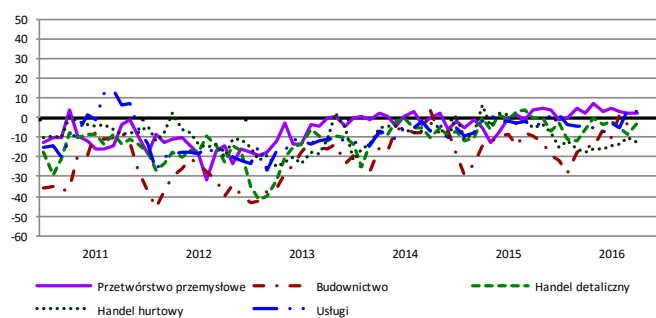
Bieżąca sprzedaż



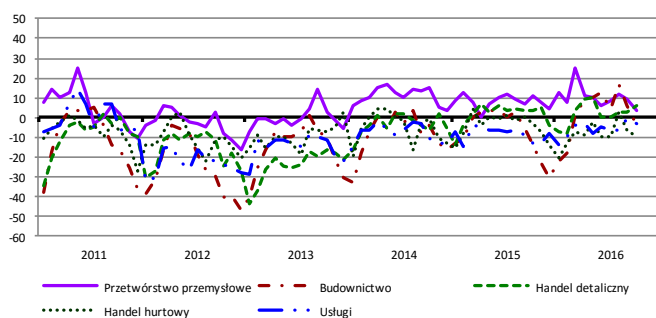
Przewidywana sprzedaż



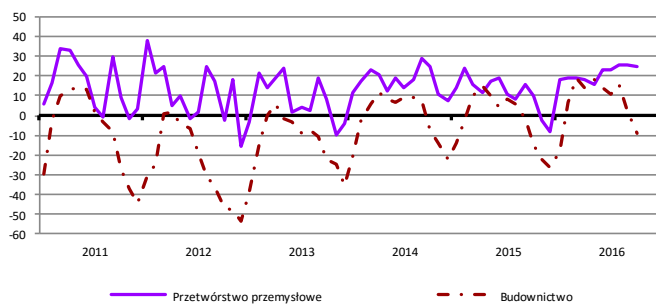
Bieżąca sytuacja finansowa



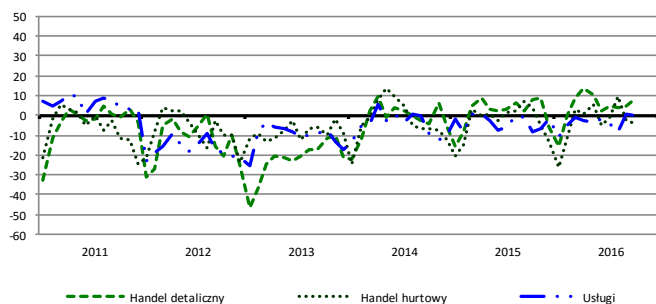
Przewidywana sytuacja finansowa



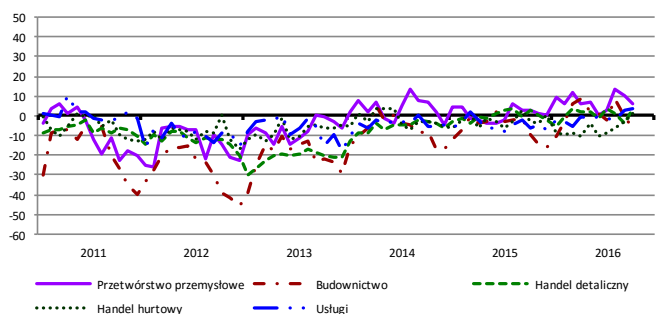
Przewidywany portfel zamówień na rynku krajowym



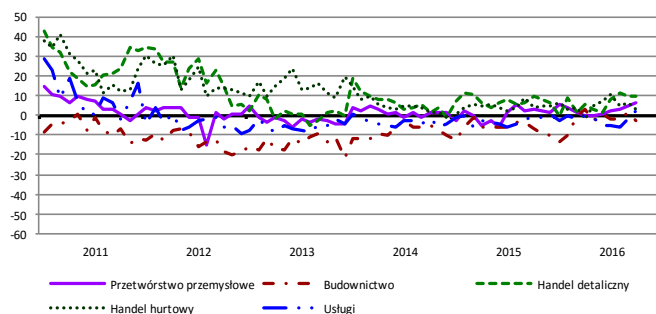
Przewidywany popyt



Przewidywane zatrudnienie

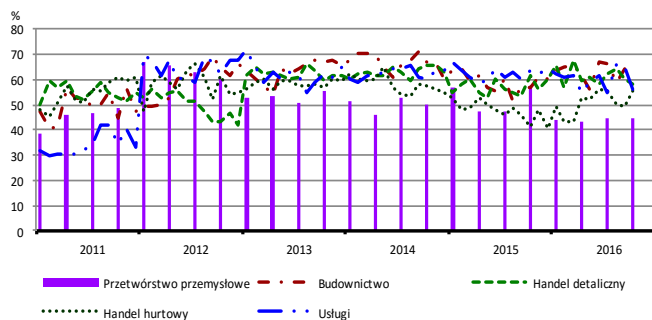


Przewidywane ceny

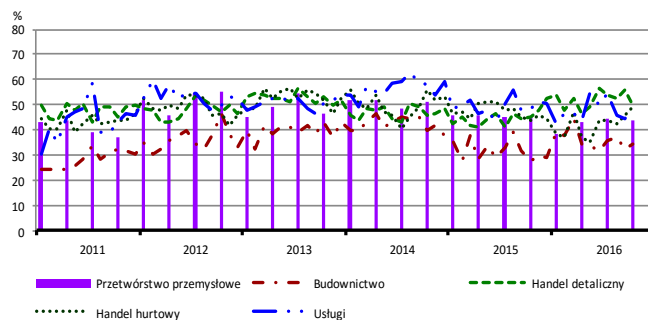


BARIERY DZIAŁALNOŚCI GOSPODARCZEJ

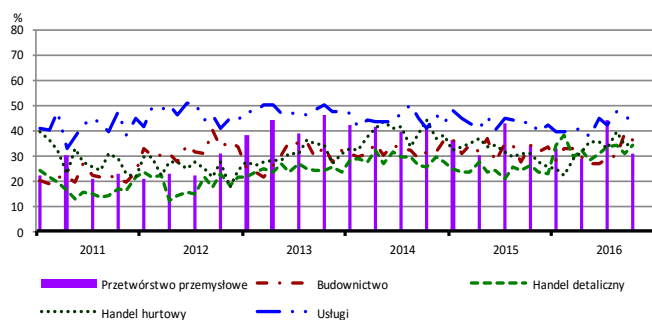
Koszty zatrudnienia



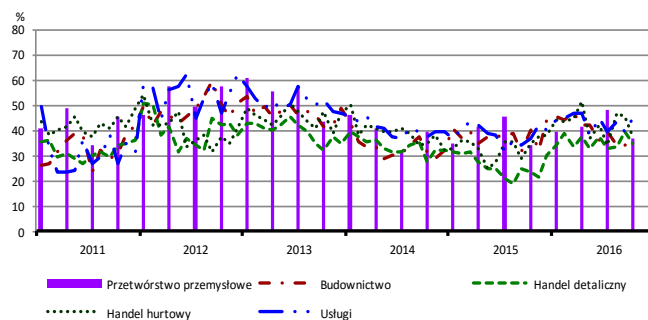
Wysokie obciążenia na rzecz budżetu



Niejasne i niespójne przepisy prawne



Niepewność ogólnej sytuacji gospodarczej



Największy odsetek przedsiębiorców **nieodczuwających żadnych barier w prowadzeniu bieżącej działalności gospodarczej** w październiku br. jest odnotowany w jednostkach prowadzących działalność z zakresu przetwórstwa przemysłowego (17,0%), w dalszej kolejności – usług (12,9%), handlu hurtowego (9,6%), budownictwa (8,4%), handlu detalicznego (7,8%).

W jednostkach z zakresu **przetwórstwa przemysłowego**, które nie sygnalizują braku utrudnień swojej działalności, najczęściej zgłaszanymi barierami są koszty zatrudnienia (44,7% w październiku br. 57,4% przed rokiem – jest to bariera, której znaczenie w skali roku spadło w największym stopniu) oraz wysokie obciążenia na rzecz budżetu (44,1% w październiku br., 45,1% w analogicznym miesiącu ub. r.). Barierami, których znaczenie wzrosło w skali roku w największym stopniu są niedobór pracowników (z 10,8% do 25,8%) oraz niedobór wykwalifikowanych pracowników (z 29,9% do 39,8%).

Największe trudności napotykane przez przedsiębiorstwa **budowlane** zgłaszające bariery związane są z kosztami zatrudnienia (61,4% w październiku br., 56,9% przed rokiem). W porównaniu z październikiem 2015 r. w największym stopniu wzrosło znaczenie barier związanych z niedoborem wykwalifikowanych pracowników (z 20,6% do 41,3%) oraz wysokimi obciążeniami na rzecz budżetu (z 27,9% do 34,1%), natomiast spadło – barier związanych z niedostatecznym popytem (z 34,6% do 25,8%), konkurencją na rynku (z 49,1% do 40,6%) oraz kosztami finansowej obsługi działalności (z 32,1% do 25,2%).

Podmioty prowadzące działalność w zakresie **handlu hurtowego** najczęściej wskazują trudności związane z konkurencją na rynku (60,3% w październiku br., 44,3% w analogicznym miesiącu ub. r.) oraz kosztami zatrudnienia (55,2% w październiku br., 41,6% przed rokiem). Wraz z niedostatecznym popytem (z 41,1% do 48,4%) są to bariery, których znaczenie w ujęciu rocznym zwiększyło się w największym stopniu. W skali roku najbardziej spadło znaczenie bariery związanej z trudnościami w rozrachunkach z kontrahentami (z 31,5% do 26,5%).

Przedsiębiorcy prowadzący działalność z zakresu **handlu detalicznego** najbardziej odczuwają bariery związane z kosztami zatrudnienia (58,4% w październiku br., 61,4% w analogicznym miesiącu ub. r.). Barierami, których znaczenie w ujęciu rocznym wzrosło najbardziej są niepewność ogólnej sytuacji gospodarczej (z 23,3% do 34,5%), niejasne i niespójne przepisy prawne (z 25,8% do 34,2%) oraz niedobór pracowników (z 8,9% do 15,9%), a spadło – barier związanych z konkurencją na rynku (z 61,2% do 49,6%) i niedostatecznym popytem (z 36,2% do 27,2%).

Największe trudności wskazywane przez firmy **usługowe** zgłaszające bariery związane są z kosztami zatrudnienia (56,1% w październiku br., 63,5% przed rokiem – jest to bariera, której uciążliwość w skali roku najbardziej spadła). W porównaniu z październikiem 2015 r. w największym stopniu wzrosło znaczenie barier związanych z niedoborem wykwalifikowanych pracowników (z 13,8% do 23,2%) oraz niepewnością ogólnej sytuacji gospodarczej (z 36,4% do 44,7%).

W **przetwórstwie przemysłowym** badaniem objęte są podmioty o liczbie pracujących 10 i więcej osób. W pozostałych badaniach (**budownictwo, handel hurtowy i detaliczny, usługi**) uczestniczą również podmioty o liczbie pracujących do 9 osób.

Przetwórstwo przemysłowe – sekcja C; **Budownictwo** – sekcja F; **Handel hurtowy** – dział 46; **Handel detaliczny** – działy 45 i 47
Usługi – sekcje: H – Transport i gospodarka magazynowa, I – Działalność związana z zakwaterowaniem i usługami gastronomicznymi, J – Informacja i komunikacja, K – Działalność finansowa i ubezpieczeniowa, L – Działalność związana z obsługą rynku nieruchomości, M – Działalność profesjonalna, naukowa i techniczna, N – Działalność w zakresie usług administrowania i działalność wspierająca, P – Edukacja, Q – Opieka zdrowotna i pomoc społeczna, R – Działalność związana z kulturą, rozrywką i rekreacją, S – Pozostała działalność usługowa

Opracowanie merytoryczne:
Departament Przedsiębiorstw
 Hanna Sękowska Tel. 22 608 36 51,
 Magdalena Świącka Tel. 22 608 35 50,
 Olga Gaca Tel. 22 608 36 51,
 Hubert Stefanik Tel. 22 608 35 50,
 Łukasz Gontarz Tel. 22 608 35 50.

Rzeczposzechnianie:
Rzecznik Prasowy Prezesa GUS
Artur Satora
 Tel: 22 608 3475, 22 608 3009
 e-mail: rzecznik@stat.gov.pl

Wyniki badania koniunktury w przemyśle, budownictwie, handlu i usługach można znaleźć na stronie GUS

<http://stat.gov.pl/obszary-tematyczne/koniunktura/koniunktura/publikacja,4.html>

Zeszyt Metodologiczny „Badanie koniunktury gospodarczej GUS”, 2016

<http://stat.gov.pl/obszary-tematyczne/koniunktura/koniunktura/publikacja,5.html>