



KONIUNKTURA GOSPODARCZA

w lipcu 2016 r.

opinie formułowane przez jednostki, których siedziba znajduje się
w WOJEWÓDZTWIE LUBUSKIM

Przedsiębiorstwa z siedzibą w województwie lubuskim ogólny klimat koniunktury w **przetwórstwie przemysłowym** oceniają w lipcu korzystnie, podobnie jak przed miesiącem. Diagnozy i prognozy dotyczące produkcji i sytuacji finansowej oraz oceny portfela zamówień są bardziej optymistyczne od formułowanych w czerwcu. Prognozy portfela zamówień są korzystne, zbliżone do przewidywań sprzed miesiąca. Planowany jest niewielki wzrost zatrudnienia. Przedsiębiorcy przewidują, że ceny wyrobów przemysłowych mogą rosnąć, nieco szybciej niż oczekiwano przed miesiącem.

Ogólny klimat koniunktury w **budownictwie** oceniany jest w lipcu mniej pozytywnie niż w czerwcu. Diagnozy portfela zamówień, produkcji budowlano-montażowej i sytuacji finansowej są niekorzystne, gorsze od zgłaszanych w ubiegłym miesiącu. Odpowiednie przewidywania są mniej optymistyczne od formułowanych w czerwcu. Planowane jest nieznaczne ograniczenie zatrudnienia. Przedsiębiorcy przewidują, że ceny robót budowlano-montażowych będą spadać w niewielkim stopniu.

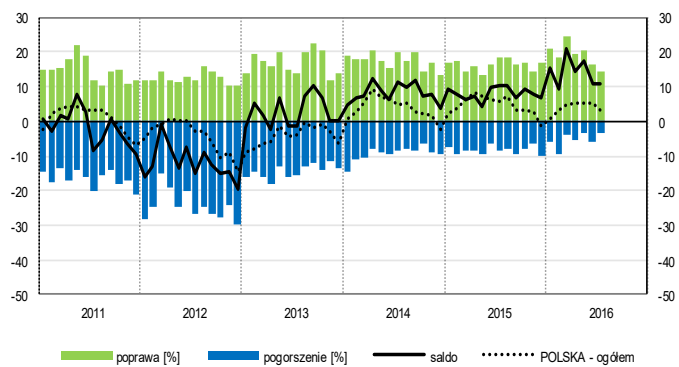
Ogólny klimat koniunktury w **handlu hurtowym** oceniany jest w lipcu negatywnie, podobnie jak przed miesiącem. Bieżąca sprzedaż spada nieco bardziej niż w czerwcu. Utrzymują się negatywne przewidywania w tym zakresie, a także pesymistyczne diagnozy i prognozy sytuacji finansowej. Możliwe są redukcje zatrudnienia, ale nieco mniejsze od planowanych miesiąc wcześniej. Oczekiwany jest większy niż przewidywano w czerwcu wzrost cen.

Oceny ogólnego klimatu koniunktury w **handlu detalicznym** są w lipcu nieco bardziej korzystne od opinii sprzed miesiąca. Utrzymują się optymistyczne diagnozy i prognozy sprzedaży. Oceny sytuacji finansowej są nieznacznie mniej pozytywne niż w czerwcu, w najbliższych trzech miesiącach sytuacja finansowa może nie zmienić się. Możliwy jest niewielki wzrost zatrudnienia, po nieznacznych redukcjach planowanych w czerwcu. Przedsiębiorcy zapowiadają wzrost cen, bardziej znaczący niż prognozowali przed miesiącem.

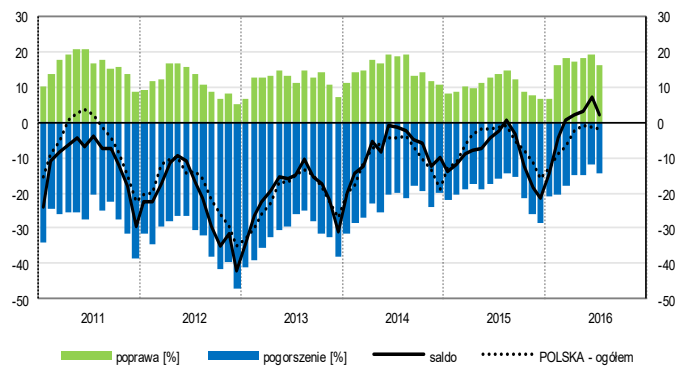
Jednostki z sekcji **informacja i komunikacja** sygnalizują, że w lipcu, podobnie jak przed miesiącem, koniunktura nie ulega zmianie; przed rokiem oceny w tym zakresie były negatywne. Opinie dotyczące koniunktury formułowane przez dyrektorów podmiotów z sekcji **transport i gospodarka magazynowa** są gorsze od notowanych w czerwcu br., ale lepsze od sygnalizowanych w lipcu ub. r. Firmy z sekcji **działalność związana z zakwaterowaniem i usługami gastronomicznymi** oceniają koniunkturę mniej pesymistycznie niż przed miesiącem, ale gorzej niż przed rokiem.

OGÓLNY KLIMAT KONIUNKTURY WEDŁUG SEKCJI / DZIAŁÓW PKD

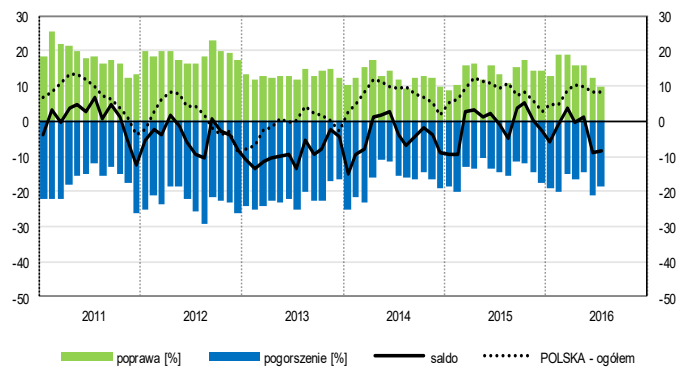
Przetwórstwo przemysłowe (sekcja C)



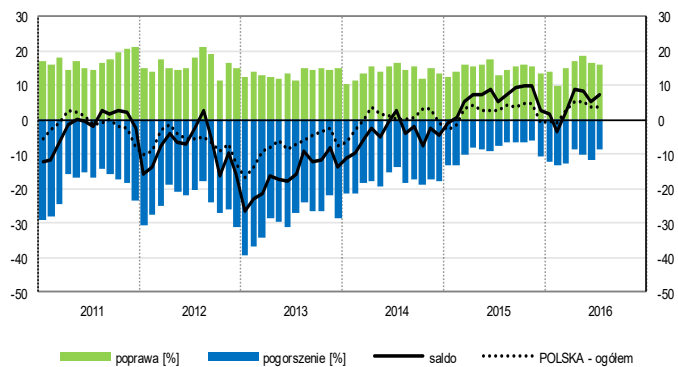
Budownictwo (sekcja F)



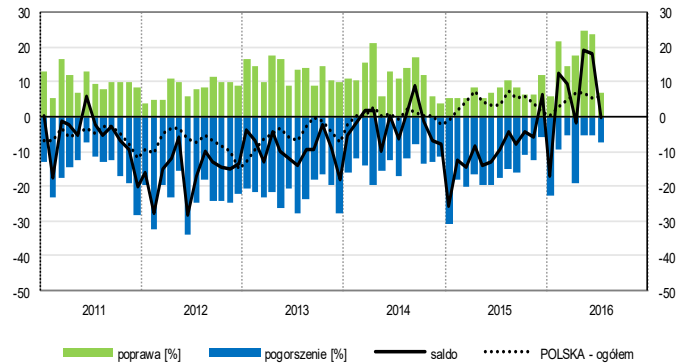
Handel hurtowy (dział 46)



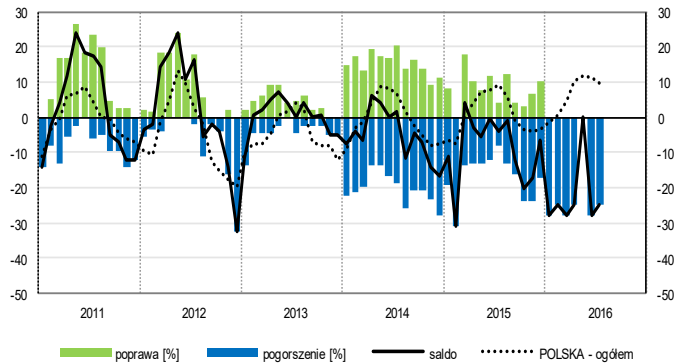
Handel detaliczny (działy 45+47)



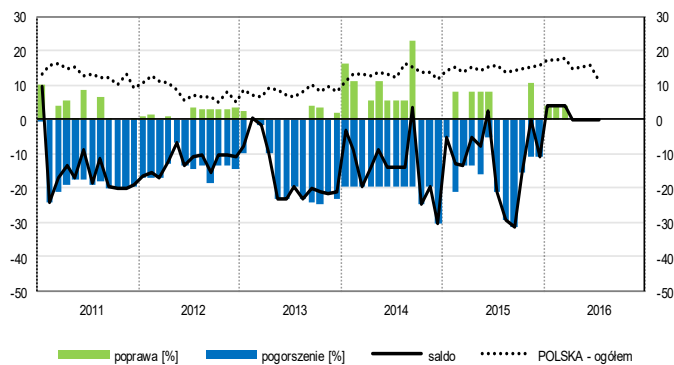
Transport i gospodarka magazynowa (sekcja H)



Zakwaterowanie i gastronomia (sekcja I)

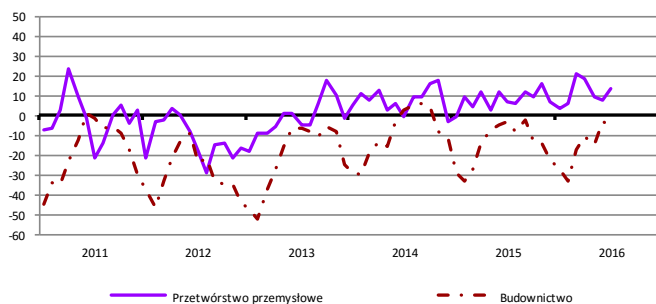


Informacja i komunikacja (sekcja J)

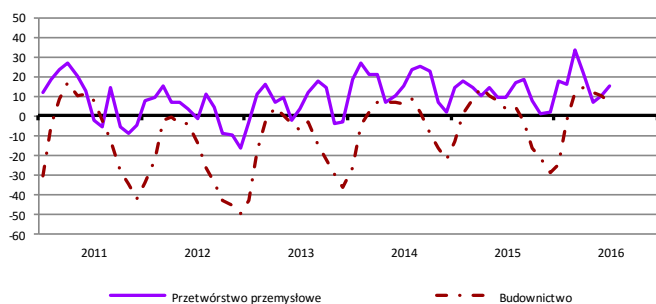


WYBRANE WSKAŹNIKI WEDŁUG SEKCJI / DZIAŁÓW PKD

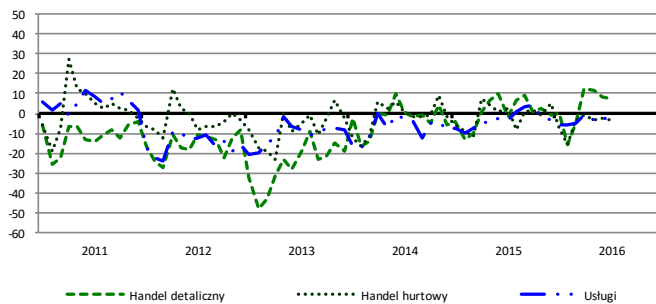
Bieżąca produkcja



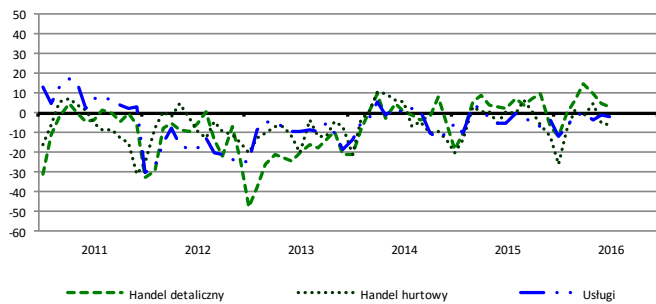
Przewidywana produkcja



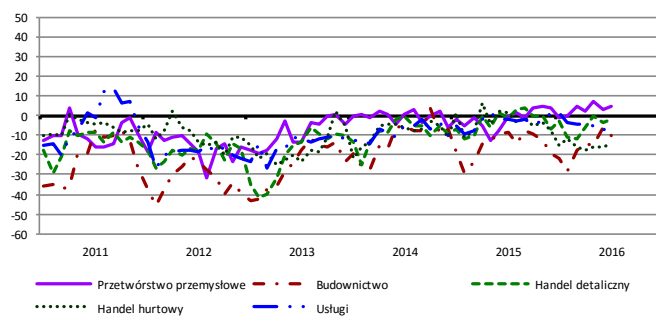
Bieżąca sprzedaż



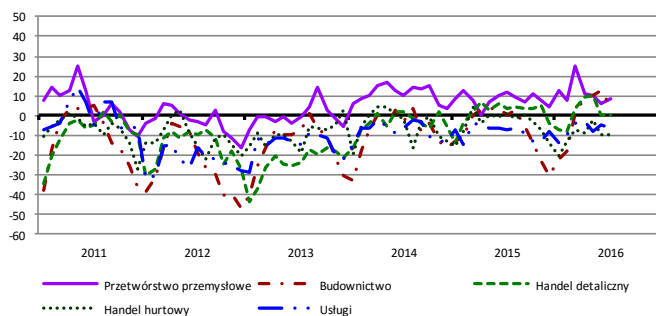
Przewidywana sprzedaż



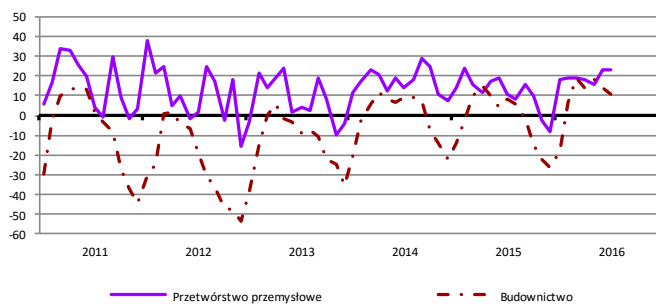
Bieżąca sytuacja finansowa



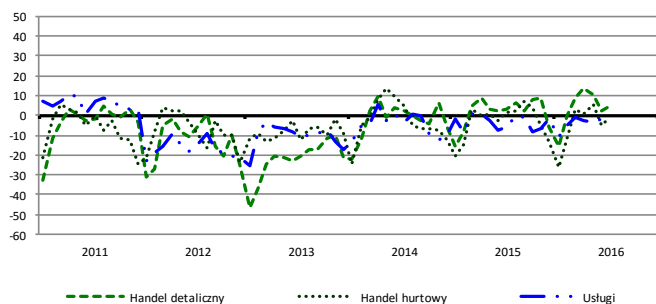
Przewidywana sytuacja finansowa



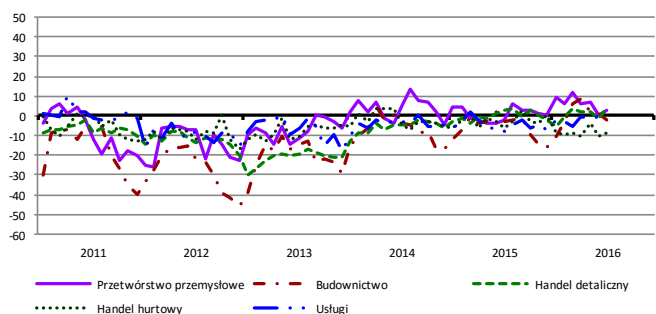
Przewidywany portfel zamówień na rynku krajowym



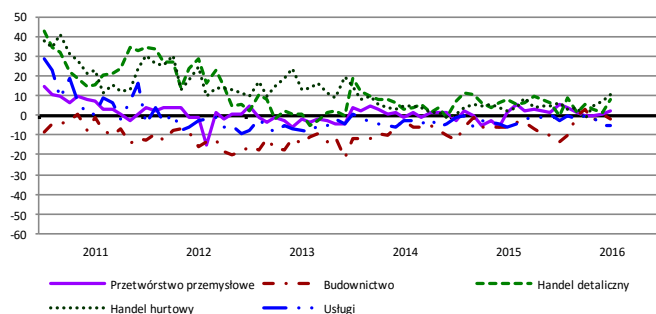
Przewidywany popyt



Przewidywane zatrudnienie

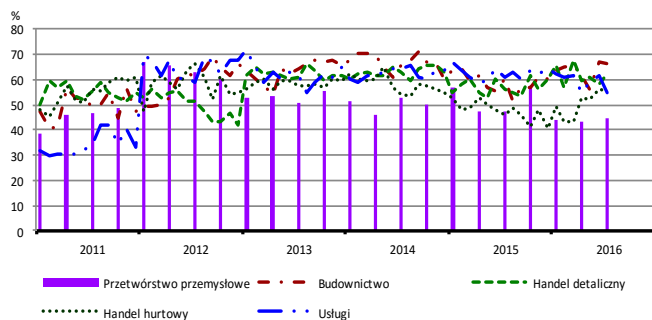


Przewidywane ceny

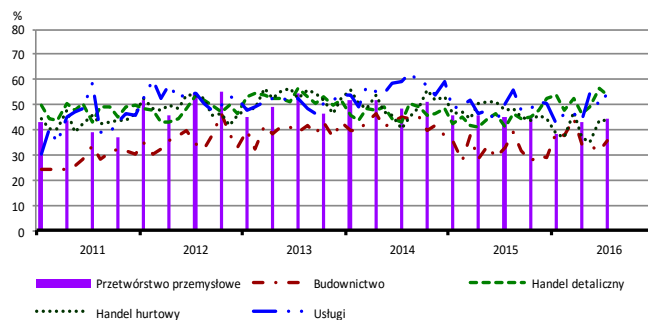


BARIERY DZIAŁALNOŚCI GOSPODARCZEJ

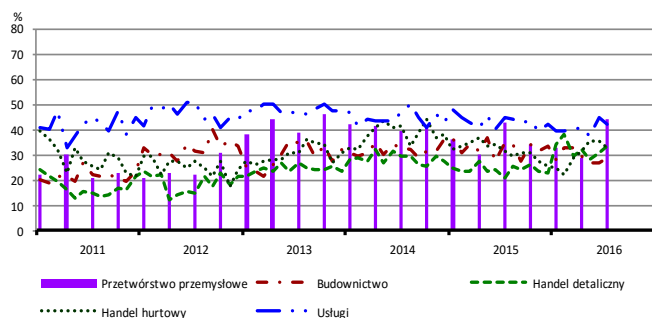
Koszty zatrudnienia



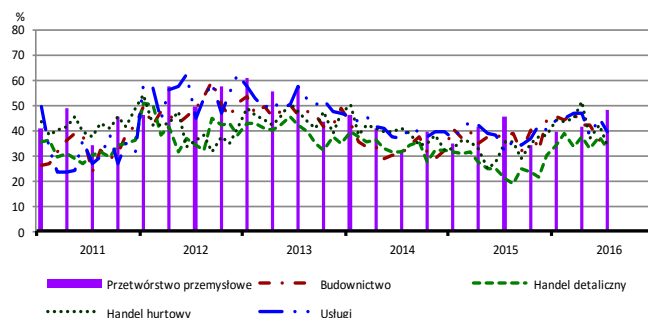
Wysokie obciążenia na rzecz budżetu



Niejasne i niespójne przepisy prawne



Niepewność ogólnej sytuacji gospodarczej



Największy odsetek przedsiębiorców **nieodczuwających żadnych barier w prowadzeniu bieżącej działalności gospodarczej** w lipcu br. jest odnotowany w jednostkach prowadzących działalność z zakresu przetwórstwa przemysłowego (18,2%), w dalszej kolejności – handlu hurtowego (14,8%), handlu detalicznego (10,6%), usług (9,5%), budownictwa (5,6%).

W jednostkach z zakresu **przetwórstwa przemysłowego**, które nie zgłaszają braku utrudnień swojej działalności, najczęściej wskazywanymi barierami są niepewność ogólnej sytuacji gospodarczej (48,2% w lipcu br., 45,4% przed rokiem), koszty zatrudnienia (44,8% w lipcu br., 47,4% w analogicznym miesiącu ub. r.) oraz wysokie obciążenia na rzecz budżetu (44,8% w lipcu br., 45,1% przed rokiem). Barierami, których znaczenie wzrosło w skali roku w największym stopniu są niedobór pracowników (z 1,6% do 12,3%) i niedobór wykwalifikowanych pracowników (z 28,8% do 38,8%), a spadło – niedostateczny popyt na rynku krajowym (z 35,9% do 28,3%).

Największe trudności napotymane przez przedsiębiorstwa **budowlane** zgłaszające bariery związane są z kosztami zatrudnienia (66,1% w lipcu br., 60,0% w analogicznym miesiącu ub. r.). W największym stopniu w skali roku wzrosła uciążliwość bariery związanej z niedoborem wykwalifikowanych pracowników (z 23,6% do 33,8%). W porównaniu z lipcem 2015 r. najbardziej spadło znaczenie barier związanych z kosztami finansowej obsługi działalności (z 39,1% do 28,7%), niejasnymi i niespójnymi przepisami prawnymi (z 34,8% do 28,8%) oraz trudnościami z uzyskaniem kredytu (z 12,2% do 6,8%).

Podmioty prowadzące działalność w zakresie **handlu hurtowego** najczęściej wskazują trudności związane z konkurencją na rynku (barierę tę sygnalizuje w lipcu br. 61,1% przedsiębiorstw, 41,1% w analogicznym miesiącu ub. r. – jest to bariera, której znaczenie w ujęciu rocznym zwiększyło się w największym stopniu) oraz kosztami zatrudnienia (55,4% przedsiębiorstw w lipcu br., 46,1% przed rokiem).

Przedsiębiorcy prowadzący działalność z zakresu **handlu detalicznego** najbardziej odczuwają bariery związane z kosztami zatrudnienia (barierę tę sygnalizuje w lipcu br. 62,2% przedsiębiorstw, 56,0% w analogicznym miesiącu ub. r.). Barierami, których znaczenie w ujęciu rocznym wzrosło najbardziej są wysokie obciążenia na rzecz budżetu (z 41,1% do 53,7%), niejasne i niespójne przepisy prawne (z 20,7% do 33,1%) oraz niepewność ogólnej sytuacji gospodarczej (z 20,8% do 32,7%), a spadło – bariery związanej z niedostatecznym popytem (z 42,8% do 25,2%).

Największe trudności wskazywane przez firmy **usługowe** zgłaszające bariery związane są z kosztami zatrudnienia (55,1% w lipcu br., 61,1% przed rokiem – jest to bariera, której uciążliwość zmniejszyła się w największym stopniu w skali roku) oraz wysokimi obciążeniami na rzecz budżetu (54,6% w lipcu br., 50,6% przed rokiem). W porównaniu z lipcem 2015 r. w największym stopniu wzrosło znaczenie bariery związanej z niepewnością ogólnej sytuacji gospodarczej (z 31,1% do 39,4%).

W **przetwórstwie przemysłowym** badaniem objęte są podmioty o liczbie pracujących 10 i więcej osób. W pozostałych badaniach (**budownictwo, handel hurtowy i detaliczny, usługi**) uczestniczą również podmioty o liczbie pracujących do 9 osób.

Przetwórstwo przemysłowe – sekcja C; **Budownictwo** – sekcja F; **Handel hurtowy** – dział 46; **Handel detaliczny** – działy 45 i 47

Usługi – sekcje: H – Transport i gospodarka magazynowa, I – Działalność związana z zakwaterowaniem i usługami gastronomicznymi, J – Informacja i komunikacja, K – Działalność finansowa i ubezpieczeniowa, L – Działalność związana z obsługą rynku nieruchomości, M – Działalność profesjonalna, naukowa i techniczna, N – Działalność w zakresie usług administrowania i działalność wspierająca, P – Edukacja, Q – Opieka zdrowotna i pomoc społeczna, R – Działalność związana z kulturą, rozrywką i rekreacją, S – Pozostała działalność usługowa

Opracowanie merytoryczne:
Departament Przedsiębiorstw
 Hanna Sękowska Tel. 22 608 36 51,
 Magdalena Świącka Tel. 22 608 35 50,
 Olga Gaca Tel. 22 608 36 51,
 Hubert Stefanik Tel. 22 608 35 50,
 Łukasz Gontarz Tel. 22 608 35 50.

Rzeczposzechnianie:
Rzecznik Prasowy Prezesa GUS
Artur Satora
 Tel: 22 608 3475, 22 608 3009
 e-mail: rzecznik@stat.gov.pl

Wyniki badania koniunktury w przemyśle, budownictwie, handlu i usługach można znaleźć na stronie GUS

<http://stat.gov.pl/obszary-tematyczne/koniunktura/koniunktura/publikacja,4.html>

Zeszyt Metodologiczny „Badanie koniunktury gospodarczej GUS”, 2016

<http://stat.gov.pl/obszary-tematyczne/koniunktura/koniunktura/publikacja,5.html>