



KONIUNKTURA GOSPODARCZA

w maju 2016 r.

opinie formułowane przez jednostki, których siedziba znajduje się
w WOJEWÓDZTWIE LUBUSKIM

Przedsiębiorstwa z siedzibą w województwie lubuskim ogólny klimat koniunktury w **przetwórstwie przemysłowym** oceniają w maju bardziej optymistycznie niż w kwietniu. Bieżący portfel zamówień i produkcja rosną wolniej niż przed miesiącem. Odpowiednie prognozy są optymistyczne, ale gorsze od formułowanych w kwietniu. Sytuacja finansowa oceniana jest bardziej pozytywnie niż przed miesiącem, przewidywania w tym zakresie są korzystne, podobnie jak w kwietniu. Planowany jest wzrost zatrudnienia, zbliżony do zapowiadanego w ubiegłym miesiącu. Przedsiębiorcy przewidują, że ceny wyrobów przemysłowych mogą nie zmienić się.

Ogólny klimat koniunktury w **budownictwie** oceniany jest w maju pozytywnie, podobnie jak w kwietniu. Diagnozy portfela zamówień są mniej niekorzystne niż w ubiegłym miesiącu. Odpowiednie prognozy są bardziej optymistyczne od formułowanych w kwietniu. Produkcja budowlano-montażowa oceniana jest bardziej negatywnie niż w ubiegłym miesiącu, prognozy w tym zakresie są nieco mniej korzystne od formułowanych w kwietniu. Utrzymują się pesymistyczne diagnozy oraz optymistyczne prognozy dotyczące sytuacji finansowej. Skala wzrostu zatrudnienia może być niewielka, mniej znacząca od planowanej przed miesiącem. Przedsiębiorcy przewidują, że ceny robót budowlano-montażowych będą nieznacznie spadać.

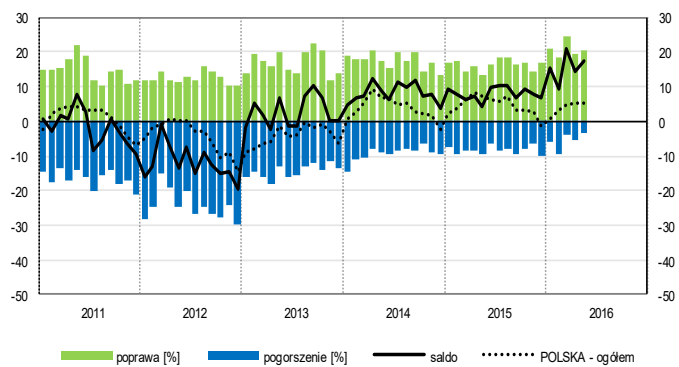
Ogólny klimat koniunktury w **handlu hurtowym** oceniany jest w maju pozytywnie, nieco lepiej niż przed miesiącem. Nieznacznie spada bieżąca sprzedaż. Odpowiednie przewidywania są optymistyczne, lepsze od formułowanych w kwietniu. Diagnozy i prognozy sytuacji finansowej są mniej niekorzystne od formułowanych miesiąc wcześniej. Możliwe są redukcje zatrudnienia, ale mniejsze od planowanych w kwietniu. Oczekiwany jest wzrost cen, po niewielkim spadku przewidywanym w ubiegłym miesiącu.

Oceny ogólnego klimatu koniunktury w **handlu detalicznym** są w maju korzystne, podobne do opinii sprzed miesiąca. Sprzedaż nieznacznie rośnie, w tempie zbliżonym do odnotowanego w kwietniu. Odpowiednie przewidywania są pozytywne, ale ostrożniejsze od formułowanych miesiąc wcześniej. Bieżąca sytuacja finansowa nie zmienia się. Utrzymują się optymistyczne prognozy w tym zakresie. Możliwy jest niewielki wzrost zatrudnienia, zbliżony do planowanego w ubiegłym miesiącu. Przedsiębiorcy zapowiadają mniejszy niż przewidywano w kwietniu wzrost cen.

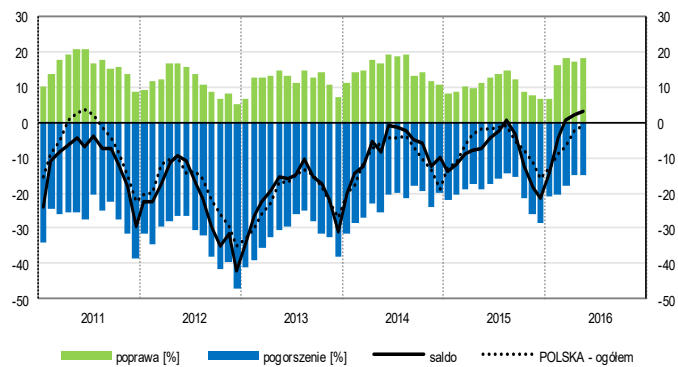
Jednostki z sekcji transport i gospodarka magazynowa oceniają koniunkturę w maju korzystnie, lepiej niż przed miesiącem i przed rokiem. Oceny koniunktury formułowane przez dyrektorów podmiotów z sekcji **działalność związana z zakwaterowaniem i usługami gastronomicznymi** są lepsze od notowanych w kwietniu bieżącego i maju ubiegłego roku. Firmy z sekcji **informacja i komunikacja** oceniają koniunkturę podobnie jak przed miesiącem i lepiej niż przed rokiem.

OGÓLNY KLIMAT KONIUNKTURY WEDŁUG SEKCJI / DZIAŁÓW PKD

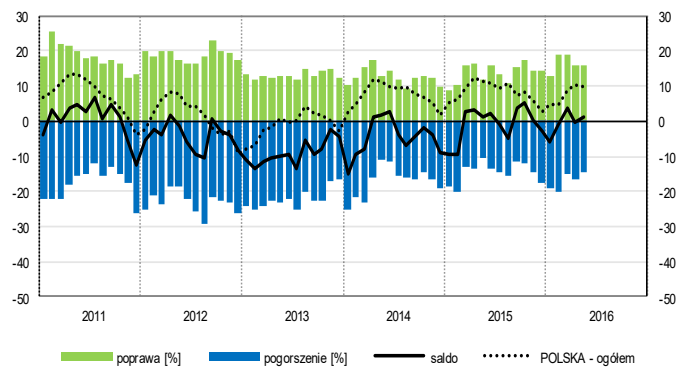
Przetwórstwo przemysłowe (sekcja C)



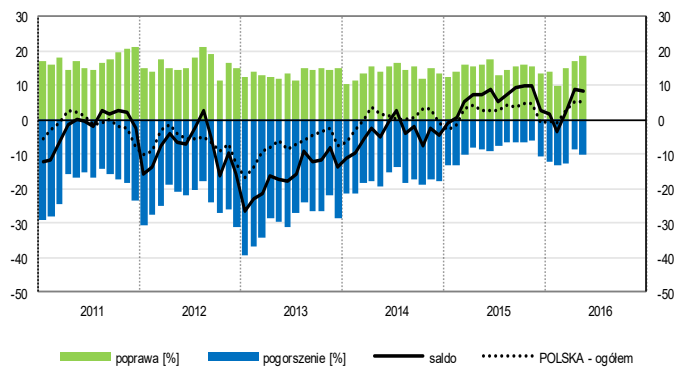
Budownictwo (sekcja F)



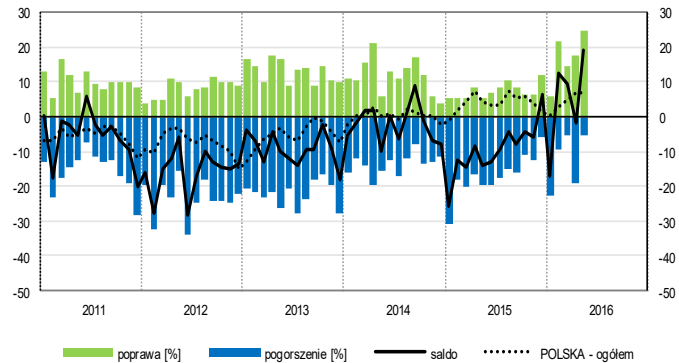
Handel hurtowy (dział 46)



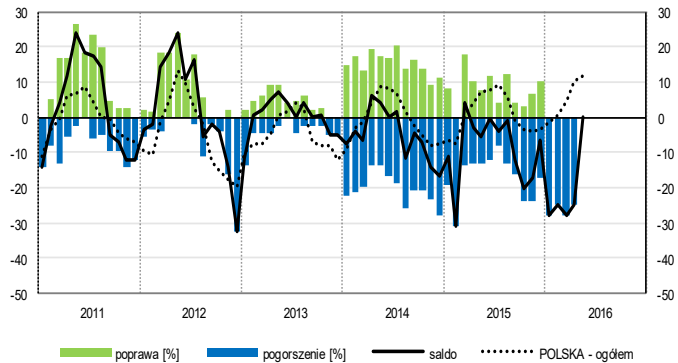
Handel detaliczny (działy 45+47)



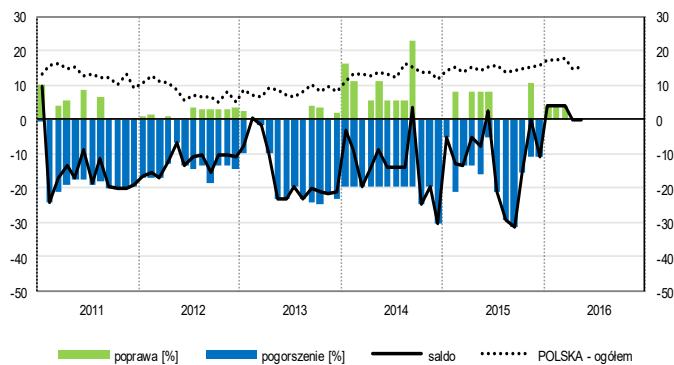
Transport i gospodarka magazynowa (sekcja H)



Zakwaterowanie i gastronomia (sekcja I)

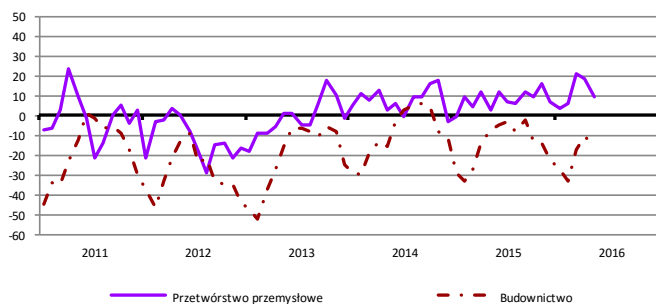


Informacja i komunikacja (sekcja J)

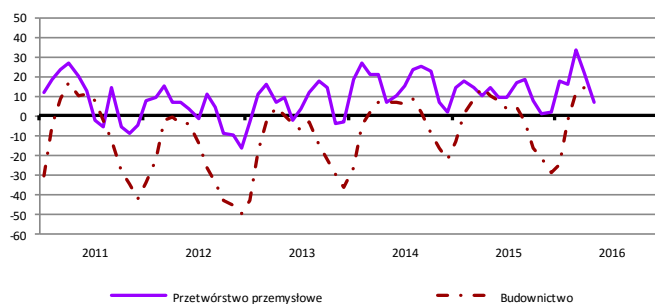


WYBRANE WSKAŹNIKI WEDŁUG SEKCJI / DZIAŁÓW PKD

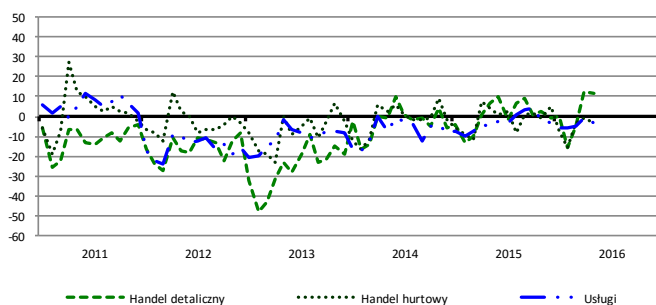
Bieżąca produkcja



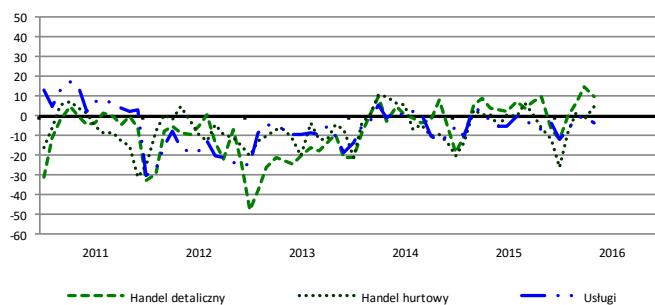
Przewidywana produkcja



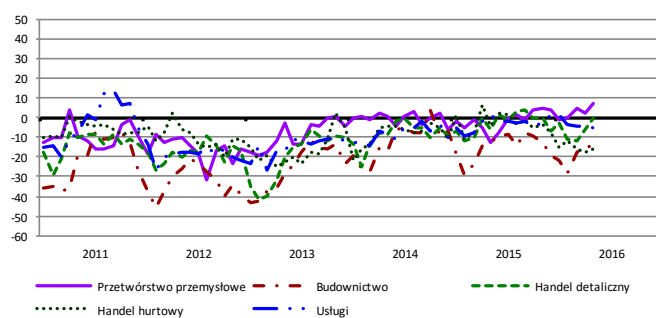
Bieżąca sprzedaż



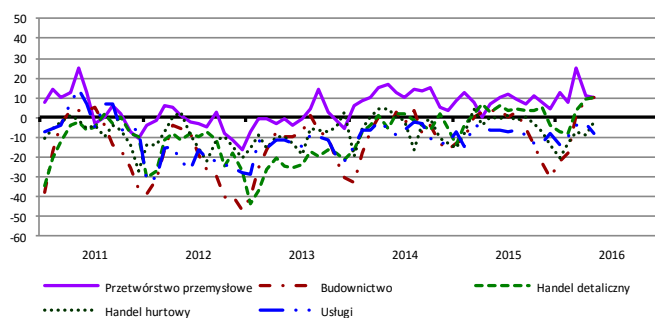
Przewidywana sprzedaż



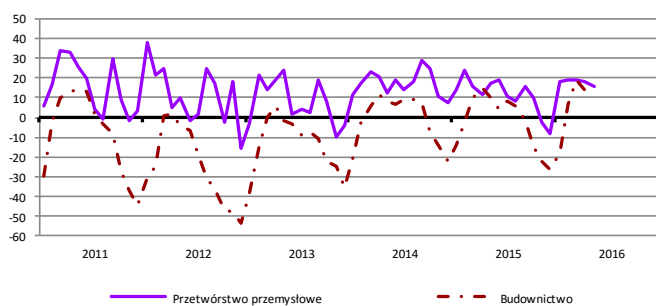
Bieżąca sytuacja finansowa



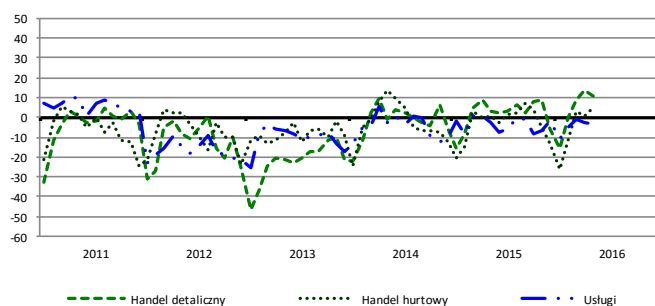
Przewidywana sytuacja finansowa



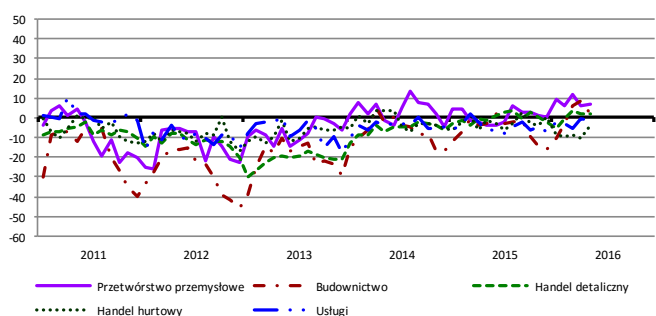
Przewidywany portfel zamówień na rynku krajowym



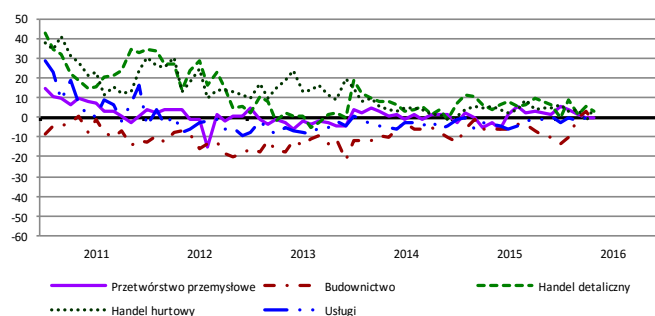
Przewidywany popyt



Przewidywane zatrudnienie

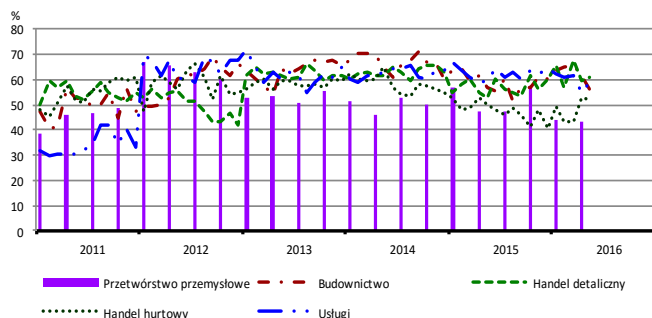


Przewidywane ceny

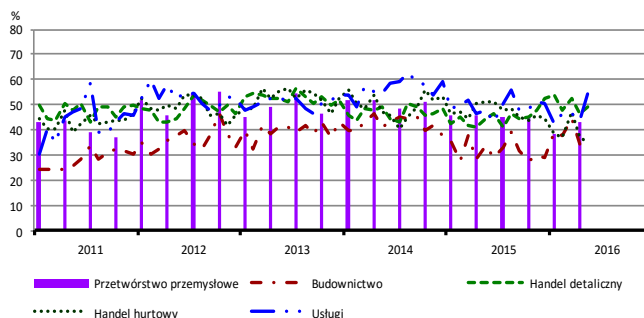


BARIERY DZIAŁALNOŚCI GOSPODARCZEJ

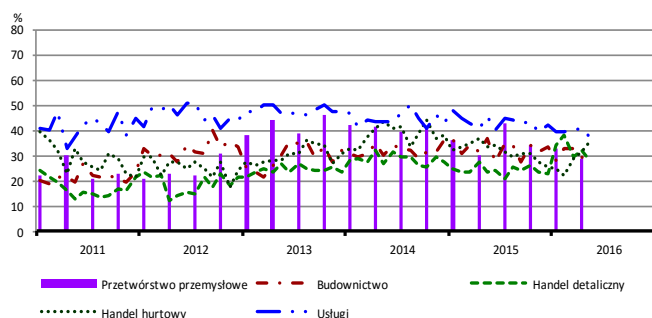
Koszty zatrudnienia



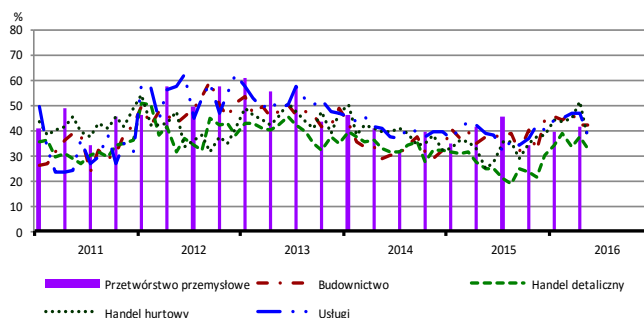
Wysokie obciążenia na rzecz budżetu



Niejasne i niespójne przepisy prawne



Niepewność ogólnej sytuacji gospodarczej



Największy odsetek przedsiębiorców **nieodczuwających żadnych barier w prowadzeniu bieżącej działalności gospodarczej** w maju br. jest odnotowany w jednostkach prowadzących działalność z zakresu usług (12,6%), w dalszej kolejności – handlu hurtowego (10,7%), budownictwa (8,6%), handlu detalicznego (7,8%).

Największe trudności napotymane przez przedsiębiorstwa **budowlane** zgłaszające bariery związane są z kosztami zatrudnienia (56,0% w maju br., 56,8% przed rokiem) oraz konkurencją na rynku (50,0% w maju br., 52,0% w analogicznym miesiącu ub. r.). W porównaniu z majem 2015 r. w największym stopniu wzrosło znaczenie bariery związanej z niedoborem wykwalifikowanych pracowników (z 16,2% do 34,2%), natomiast spadło – barier związanych z niejasnymi i niespójnymi przepisami prawnymi (z 36,9% do 26,8%), kosztami materiałów (z 31,7% do 21,8%) oraz niedostatecznym popytem (z 43,9% do 36,8%).

Podmioty prowadzące działalność w zakresie **handlu hurtowego** najczęściej wskazują trudności związane z kosztami zatrudnienia (barierę tę sygnalizuje w maju br. 52,3% przedsiębiorstw, 49,9% w analogicznym miesiącu ub. r.) oraz konkurencją na rynku (52,3% przedsiębiorstw w maju br., 44,1% przed rokiem). Bariery, których znaczenie w skali roku wzrosło najbardziej są niepewność ogólnej sytuacji gospodarczej (z 24,9% do 36,5%) i konkurencja na rynku, a spadło – bariery związanej z wysokimi obciążeniami na rzecz budżetu (z 51,3% do 34,9%).

Przedsiębiorcy prowadzący działalność z zakresu **handlu detalicznego** najbardziej odczuwają bariery związane z kosztami zatrudnienia (barierę tę sygnalizuje w maju br. 60,6% przedsiębiorstw, 52,5% w analogicznym miesiącu ub. r.) oraz konkurencją na rynku (58,0% w maju br., 60,5% przed rokiem). Bariery, których znaczenie w ujęciu rocznym wzrosło najbardziej są niedobór pracowników (z 7,0% do 16,0%), koszty zatrudnienia oraz niepewność ogólnej sytuacji gospodarczej (z 24,8% do 32,5%), a spadło – bariery związanej z niedostatecznym popytem (z 41,1% do 36,2%).

Największe trudności wskazywane przez firmy **usługowe** zgłaszające bariery związane są z kosztami zatrudnienia (58,8% w maju br., 59,6% przed rokiem) oraz wysokimi obciążeniami na rzecz budżetu (54,6% w maju br., 48,1% przed rokiem). Znaczenie tej ostatniej bariery oraz związanej z konkurencją firm zagranicznych (z 11,5% do 17,6%) w największym stopniu wzrosło w skali roku. W porównaniu z majem ub. r. najbardziej spadło znaczenie bariery związanej z niejasnymi i niespójnymi przepisami prawnymi (z 45,7% do 37,6%).

W **przetwórstwie przemysłowym** badaniem objęte są podmioty o liczbie pracujących 10 i więcej osób. W pozostałych badaniach (**budownictwo, handel hurtowy i detaliczny, usługi**) uczestniczą również podmioty o liczbie pracujących do 9 osób.

Przetwórstwo przemysłowe — sekcja C; **Budownictwo** — sekcja F; **Handel hurtowy** — dział 46; **Handel detaliczny** — działy 45 i 47
Usługi — sekcje: H – Transport i gospodarka magazynowa, I – Działalność związana z zakwaterowaniem i usługami gastronomicznymi, J – Informacja i komunikacja, K – Działalność finansowa i ubezpieczeniowa, L – Działalność związana z obsługą rynku nieruchomości, M – Działalność profesjonalna, naukowa i techniczna, N – Działalność w zakresie usług administrowania i działalność wspierająca, P – Edukacja, Q – Opieka zdrowotna i pomoc społeczna, R – Działalność związana z kulturą, rozrywką i rekreacją, S – Pozostała działalność usługowa

Opracowanie merytoryczne:
Departament Przedsiębiorstw
Hanna Sękowska Tel. 22 608 36 51,
Magdalena Świącka Tel. 22 608 35 50,
Olga Gaca Tel. 22 608 36 51,
Hubert Stefanik Tel. 22 608 35 50,
Łukasz Gontarz Tel. 22 608 35 50.

Rzeczposzechnianie:
Rzecznik Prasowy Prezesa GUS
Artur Satora
Tel: 22 608 3475, 22 608 3009
e-mail: rzecznik@stat.gov.pl

Wyniki badania koniunktury w przemyśle, budownictwie, handlu i usługach można znaleźć na stronie GUS

<http://stat.gov.pl/obszary-tematyczne/koniunktura/koniunktura/publikacja,4.html>

Zeszyt Metodologiczny „Badanie koniunktury gospodarczej GUS”, 2015

<http://stat.gov.pl/obszary-tematyczne/koniunktura/koniunktura/publikacja,5.html>