



KONIUNKTURA GOSPODARCZA

w kwietniu 2016 r.

**opinie formułowane przez jednostki, których siedziba znajduje się
w WOJEWÓDZTWIE LUBUSKIM**

*Przedsiębiorstwa z siedzibą w województwie lubuskim ogólny klimat koniunktury w **przetwórstwie przemysłowym** oceniają w kwietniu mniej optymistycznie niż w marcu. Bieżący portfel zamówień i produkcja rosną wolniej niż przed miesiącem. Sytuacja finansowa oceniana jest mniej pozytywnie niż w marcu. Odpowiednie prognozy są optymistyczne, ale gorsze od formułowanych przed miesiącem. Planowany jest wzrost zatrudnienia, choć mniejszy od zapowiadanego w marcu. Przedsiębiorcy przewidują, że ceny wyrobów przemysłowych mogą nie zmienić się.*

*Ogólny klimat koniunktury w **budownictwie** oceniany jest w kwietniu nieco bardziej pozytywnie niż w marcu. Diagnozy portfela zamówień, produkcji budowlano-montażowej i sytuacji finansowej są mniej niekorzystne niż w ubiegłym miesiącu. Prognozy portfela zamówień są mniej optymistyczne od formułowanych w marcu, natomiast przewidywania dotyczące produkcji budowlano-montażowej i sytuacji finansowej – bardziej pozytywne. Skala wzrostu zatrudnienia może być nieco bardziej znacząca od planowanej przed miesiącem. Przedsiębiorcy przewidują, że ceny robót budowlano-montażowych będą nieznacznie rosnąć.*

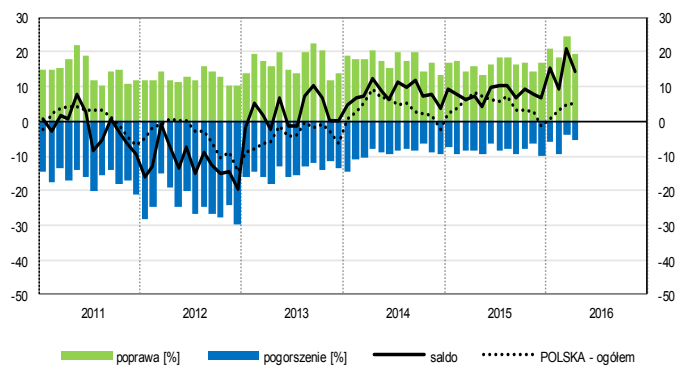
*Ogólny klimat koniunktury w **handlu hurtowym** oceniany jest w kwietniu gorzej niż przed miesiącem. Nieznacznie spada bieżąca sprzedaż, choć nieco wolniej niż w marcu. Odpowiednie przewidywania oraz diagnozy i prognozy sytuacji finansowej są pesymistyczne, gorsze od zgłaszanych miesiąc wcześniej. Możliwe są redukcje zatrudnienia, zbliżone do planowanych w marcu. Oczekiwany jest niewielki spadek cen, po wzroście prognozowanym w ubiegłym miesiącu.*

*Oceny ogólnego klimatu koniunktury w **handlu detalicznym** są bardziej korzystne niż przed miesiącem. Diagnozy i prognozy sprzedaży oraz przewidywania dotyczące sytuacji finansowej są optymistyczne, lepsze od zgłaszanych w marcu. Oceny sytuacji finansowej są mniej negatywne niż miesiąc wcześniej. Możliwy jest niewielki wzrost zatrudnienia, nieco mniejszy od planowanego w marcu. Przedsiębiorcy zapowiadają szybszy niż w ubiegłym miesiącu wzrost cen.*

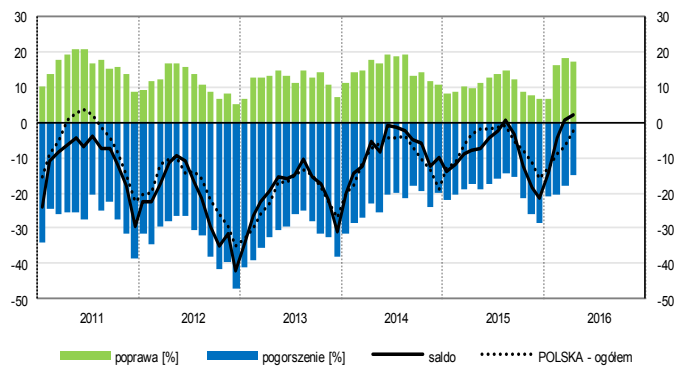
*Jednostki z sekcji **informacja i komunikacja** oceniają koniunkturę w kwietniu gorzej niż przed miesiącem, ale lepiej niż przed rokiem. Mniej pesymistyczne niż w kwietniu ub. r. oceny koniunktury, po pozytywnych opiniach notowanych w marcu br., formułują dyrektorzy podmiotów z sekcji **transport i gospodarka magazynowa**. Firmy z sekcji **działalność związana z zakwaterowaniem i usługami gastronomicznymi** oceniają koniunkturę nieco mniej niekorzystnie niż przed miesiącem, ale gorzej niż przed rokiem.*

OGÓLNY KLIMAT KONIUNKTURY WEDŁUG SEKCJI / DZIAŁÓW PKD

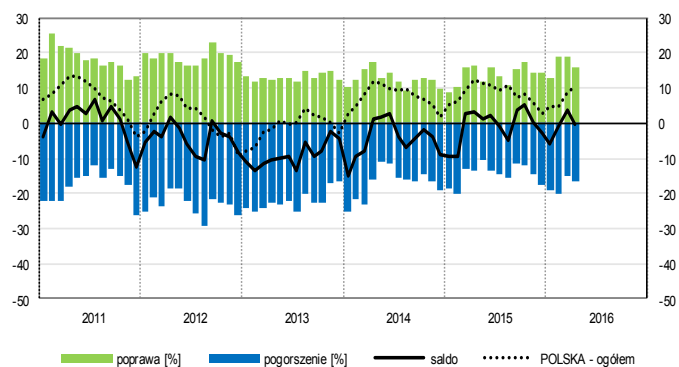
Przetwórstwo przemysłowe (sekcja C)



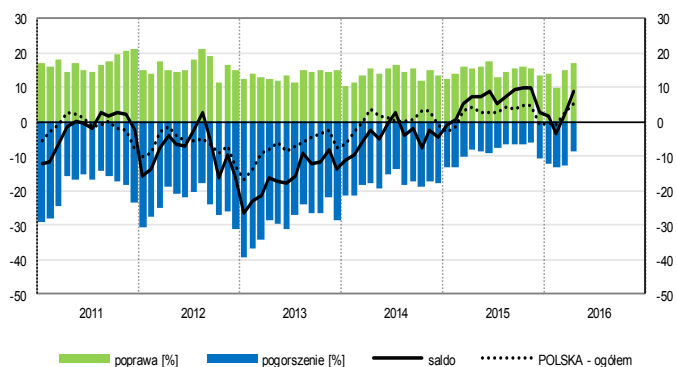
Budownictwo (sekcja F)



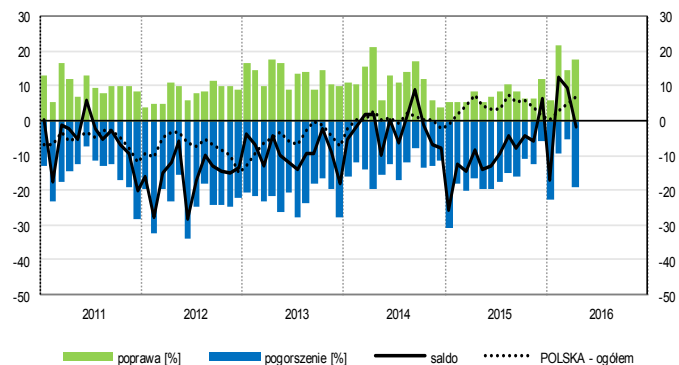
Handel hurtowy (dział 46)



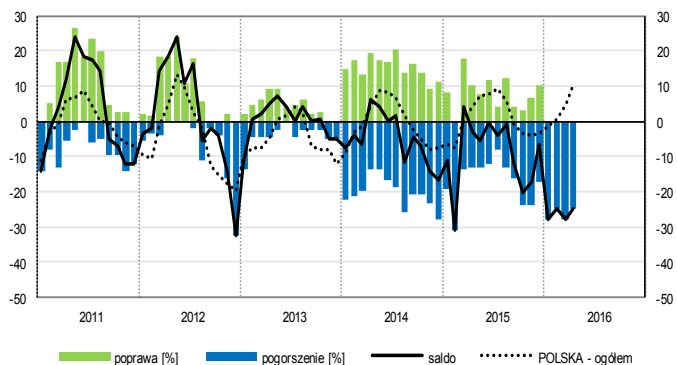
Handel detaliczny (działy 45+47)



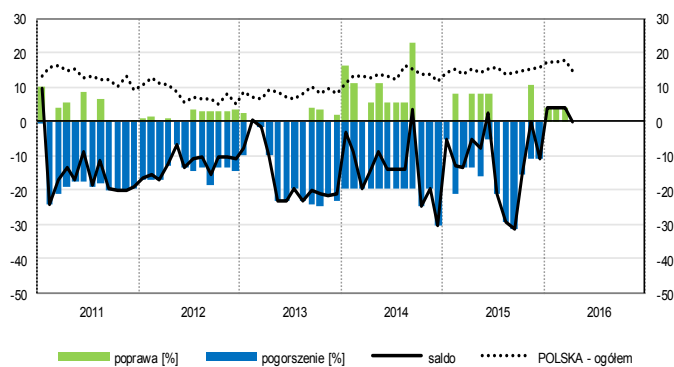
Transport i gospodarka magazynowa (sekcja H)



Zakwaterowanie i gastronomia (sekcja I)

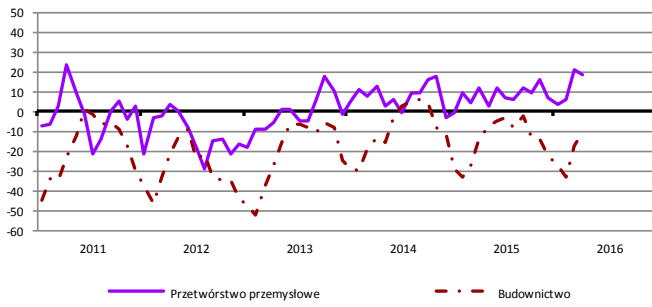


Informacja i komunikacja (sekcja J)

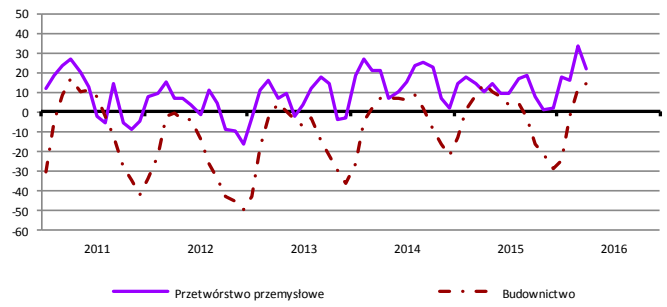


WYBRANE WSKAŹNIKI WEDŁUG SEKCJI / DZIAŁÓW PKD

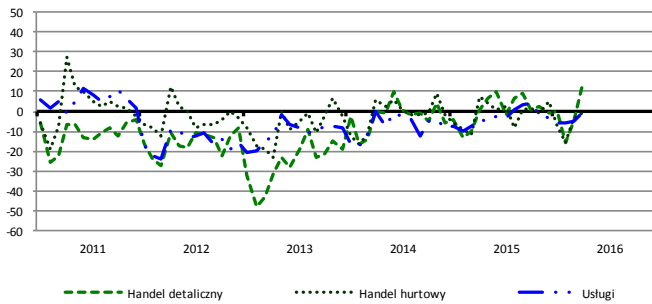
Bieżąca produkcja



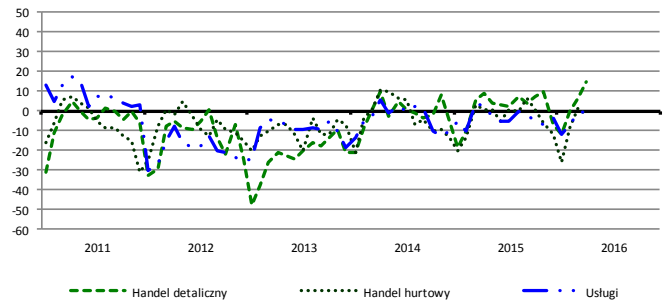
Przewidywana produkcja



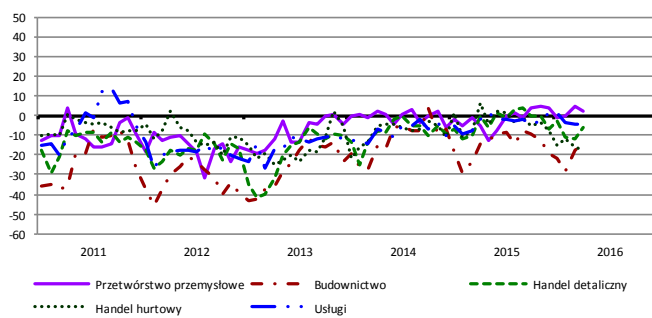
Bieżąca sprzedaż



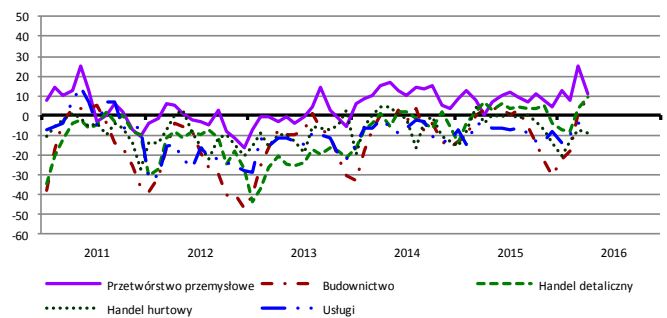
Przewidywana sprzedaż



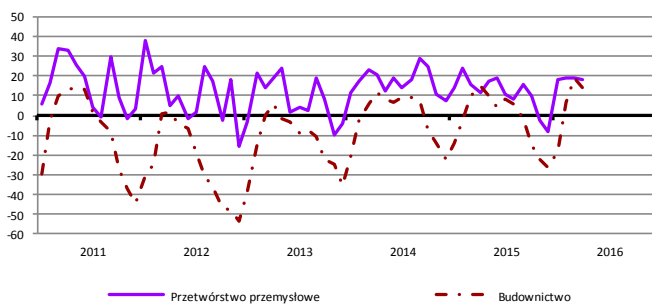
Bieżąca sytuacja finansowa



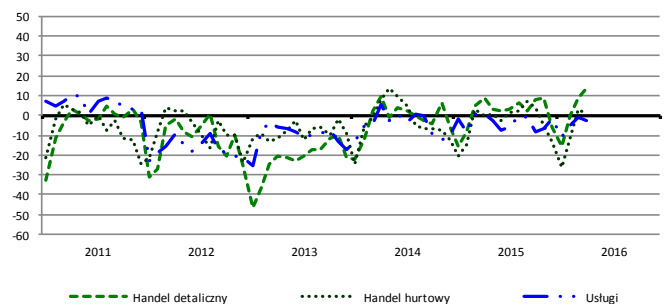
Przewidywana sytuacja finansowa



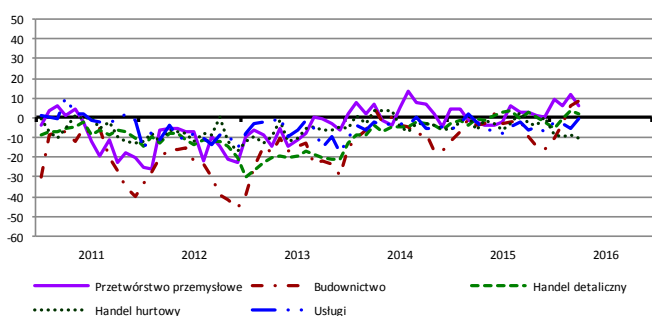
Przewidywany portfel zamówień na rynku krajowym



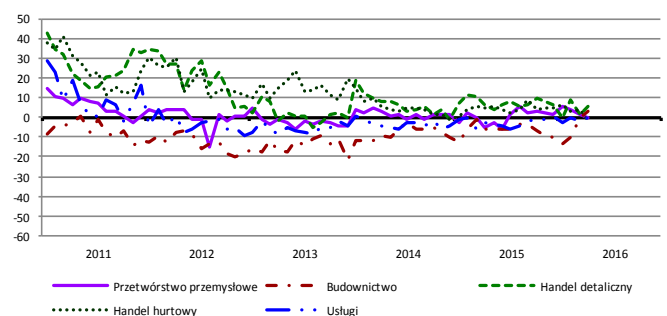
Przewidywany popyt



Przewidywane zatrudnienie

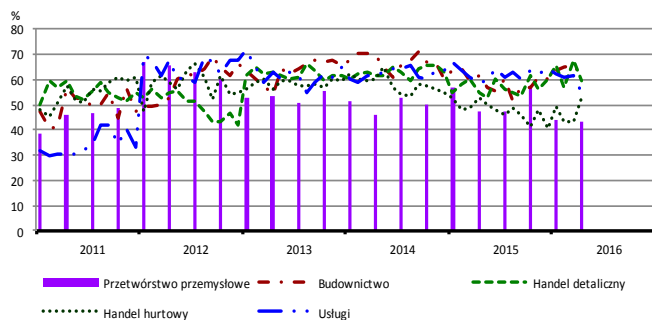


Przewidywane ceny

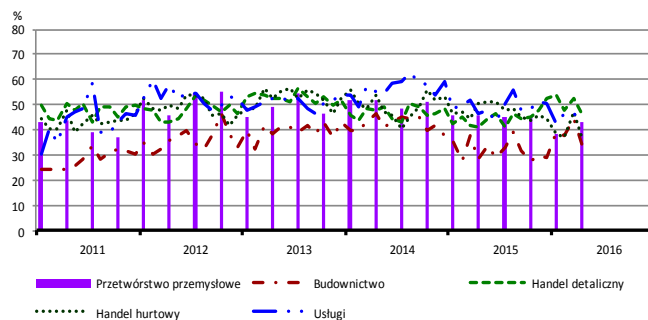


BARIERY DZIAŁALNOŚCI GOSPODARCZEJ

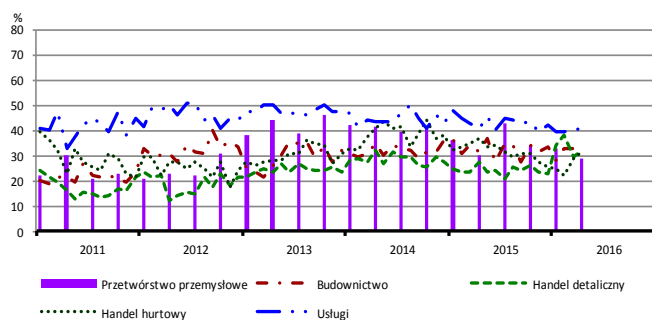
Koszty zatrudnienia



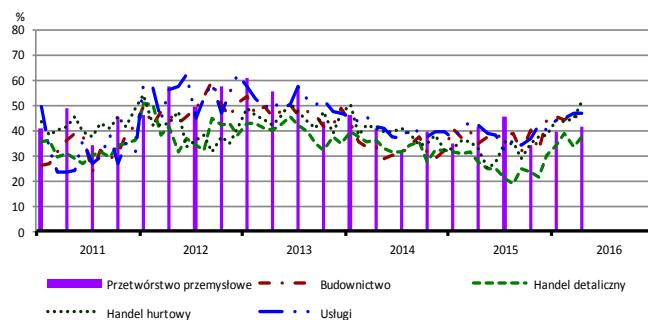
Wysokie obciążenia na rzecz budżetu



Niejasne i niespójne przepisy prawne



Niepewność ogólnej sytuacji gospodarczej



Największy odsetek przedsiębiorców **nieodczuwających żadnych barier w prowadzeniu bieżącej działalności gospodarczej** w kwietniu br. jest odnotowany w jednostkach prowadzących działalność z zakresu handlu hurtowego (13,3%), w dalszej kolejności – przetwórstwa przemysłowego (13,1%), usług (10,6%), handlu detalicznego (8,6%), budownictwa (7,1%).

W jednostkach z zakresu **przetwórstwa przemysłowego**, które nie sygnalizują braku utrudnień swojej działalności, najczęściej zgłaszanymi barierami są koszty zatrudnienia (43,5% w kwietniu br., 47,7% przed rokiem), wysokie obciążenia na rzecz budżetu (43,1% w kwietniu br. 45,7% w analogicznym miesiącu ub. r.) oraz niepewność ogólnej sytuacji gospodarczej (41,5% w kwietniu br., 41,3% w ubiegłym roku). Bariery, której znaczenie w skali roku w największym stopniu jest niedobór pracowników (z 3,8% do 12,5%), a spadło – konkurencyjny import (z 18,1% do 10,1%).

Największe trudności napotymane przez przedsiębiorstwa **budowlane** zgłaszające bariery związane są z kosztami zatrudnienia (61,6% w kwietniu br., 61,7% w analogicznym miesiącu ub. r.). W skali roku w największym stopniu wzrosło znaczenie barier związanych z niedoborem wykwalifikowanych pracowników (z 19,7% do 36,0%), niepewnością ogólnej sytuacji gospodarczej (z 35,0% do 42,0%) oraz wysokimi obciążeniami na rzecz budżetu (z 28,5% do 34,4%), natomiast spadło – barier związanych z niedostatecznym popytem (z 44,1% do 28,8%) i kosztami materiałów (z 31,5% do 23,4%).

Podmioty prowadzące działalność w zakresie **handlu hurtowego** najczęściej wskazują trudności związane z konkurencją na rynku (barierę tę sygnalizuje w kwietniu br. 61,7% przedsiębiorstw, 46,1% w analogicznym miesiącu ub. r.). Barierami, których znaczenie w skali roku wzrosło najbardziej są niepewność ogólnej sytuacji gospodarczej (z 32,6% do 51,5%) i konkurencja na rynku, a spadło – barier związanych z wysokimi obciążeniami na rzecz budżetu (z 50,7% do 36,8%) oraz niejasnymi i niespójnymi przepisami prawnymi (z 36,5% do 31,4%).

Przedsiębiorcy prowadzący działalność z zakresu **handlu detalicznego** najbardziej odczuwają bariery związane z kosztami zatrudnienia (barierę tę sygnalizuje w kwietniu br. 59,5% przedsiębiorstw, 54,8% w analogicznym miesiącu ub. r.). Barierami, których znaczenie w ujęciu rocznym wzrosło najbardziej są niepewność ogólnej sytuacji gospodarczej (z 27,3% do 37,3%), trudności w rozrachunkach z kontrahentami (z 6,9% do 14,4%) oraz niedobór pracowników (z 4,9% do 12,3%), a spadło – barier związanych z konkurencją na rynku (z 58,2% do 50,1%), niedostatecznym popytem (z 40,0% do 33,8%) i wysokimi odsetkami bankowymi (z 12,3% do 7,3%).

Największe trudności wskazywane przez firmy **usługowe** zgłaszające bariery związane są z kosztami zatrudnienia (54,8% w kwietniu br., 58,9% przed rokiem). W skali roku w największym stopniu spadło znaczenie bariery związanej z konkurencją firm krajowych (z 45,7% do 32,8%).

W **przetwórstwie przemysłowym** badaniem objęte są podmioty o liczbie pracujących 10 i więcej osób. W pozostałych badaniach (**budownictwo, handel hurtowy i detaliczny, usługi**) uczestniczą również podmioty o liczbie pracujących do 9 osób.

Przetwórstwo przemysłowe – sekcja C; **Budownictwo** – sekcja F; **Handel hurtowy** – dział 46; **Handel detaliczny** – działy 45 i 47
Usługi – sekcje: H – Transport i gospodarka magazynowa, I – Działalność związana z zakwaterowaniem i usługami gastronomicznymi, J – Informacja i komunikacja, K – Działalność finansowa i ubezpieczeniowa, L – Działalność związana z obsługą rynku nieruchomości, M – Działalność profesjonalna, naukowa i techniczna, N – Działalność w zakresie usług administrowania i działalność wspierająca, P – Edukacja, Q – Opieka zdrowotna i pomoc społeczna, R – Działalność związana z kulturą, rozrywką i rekreacją, S – Pozostała działalność usługowa

Opracowanie merytoryczne:
Departament Przedsiębiorstw
 Hanna Sękowska Tel. 22 608 36 51,
 Magdalena Świąćka Tel. 22 608 35 50,
 Olga Gaca Tel. 22 608 36 51,
 Hubert Stefanik Tel. 22 608 35 50,
 Łukasz Gontarz Tel. 22 608 35 50.

Rzeczposzechnianie:
Rzecznik Prasowy Prezesa GUS
Artur Satora
 Tel: 22 608 3475, 22 608 3009
 e-mail: rzecznik@stat.gov.pl

Wyniki badania koniunktury w przemyśle, budownictwie, handlu i usługach można znaleźć na stronie GUS

<http://stat.gov.pl/obszary-tematyczne/koniunktura/koniunktura/publikacja,4.html>

Zeszyt Metodologiczny „Badanie koniunktury gospodarczej GUS”, 2015

<http://stat.gov.pl/obszary-tematyczne/koniunktura/koniunktura/publikacja,5.html>