



KONIUNKTURA GOSPODARCZA

w marcu 2016 r.

**opinie formułowane przez jednostki, których siedziba znajduje się
w WOJEWÓDZTWIE LUBUSKIM**

*Przedsiębiorstwa z siedzibą w województwie lubuskim ogólny klimat koniunktury w **przetwórstwie przemysłowym** oceniają w marcu bardziej optymistycznie niż w lutym. Bieżący portfel zamówień i produkcja rosną szybciej niż przed miesiącem. Sytuacja finansowa oceniana jest pozytywnie, lepiej niż w lutym. Odpowiednie prognozy są bardziej optymistyczne od formułowanych przed miesiącem. Planowany jest wzrost zatrudnienia, większy od zapowiadanego w lutym. Przedsiębiorcy przewidują, że ceny wyrobów przemysłowych mogą rosnąć wolniej niż oczekiwano przed miesiącem.*

*Ogólny klimat koniunktury w **budownictwie** oceniany jest w marcu nieznacznie pozytywnie. Diagnozy portfela zamówień, produkcji budowlano-montażowej i sytuacji finansowej są mniej niekorzystne niż w ubiegłym miesiącu. Odpowiednie przewidywania są optymistyczne, lepsze od formułowanych w lutym. Planowany jest wzrost zatrudnienia. Przedsiębiorcy przewidują, że ceny robót budowlano-montażowych będą spadać nieznacznie, wolniej niż oczekiwano przed miesiącem.*

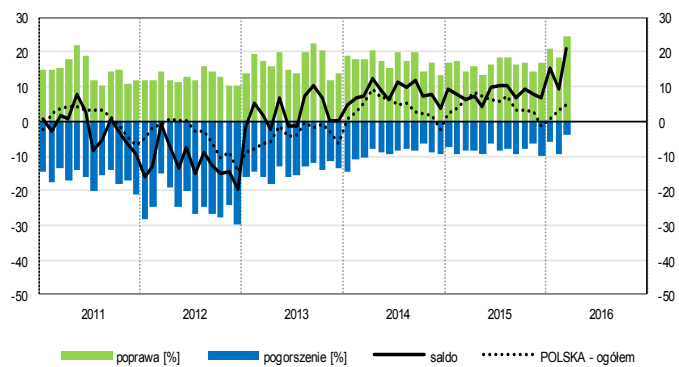
*Ogólny klimat koniunktury w **handlu hurtowym** oceniany jest w marcu optymistycznie, po nieznacznie negatywnych opiniach sprzed miesiąca. Spada bieżąca sprzedaż, choć wolniej niż w lutym. Odpowiednie przewidywania są korzystne, lepsze od zgłaszanych w lutym. Diagnozy sytuacji finansowej są bardziej pesymistyczne niż miesiąc wcześniej, przy mniej negatywnych prognozach w tym zakresie. Możliwe są redukcje zatrudnienia, zbliżone do planowanych w lutym. Przedsiębiorcy oczekują utrzymania dynamiki cen.*

*Oceny ogólnego klimatu koniunktury w **handlu detalicznym** są korzystne, po negatywnych opiniach sprzed miesiąca. Diagnozy sprzedaży są mniej niekorzystne niż w lutym. Utrzymują się pesymistyczne diagnozy sytuacji finansowej. Odpowiednie przewidywania są pozytywne, lepsze od formułowanych miesiąc wcześniej. Firmy planują niewielki wzrost zatrudnienia. Przedsiębiorcy zapowiadają spowolnienie dynamiki cen.*

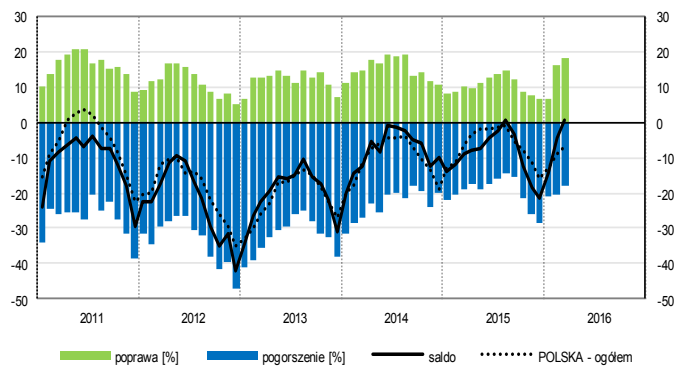
*Dyrektorzy podmiotów z sekcji **transport i gospodarka magazynowa** oceniają w marcu koniunkturę mniej optymistycznie niż przed miesiącem, ale lepiej niż przed rokiem. Korzystne oceny koniunktury, zbliżone do zgłaszanych w lutym br. i lepsze niż w marcu ub. r. formułują jednostki z sekcji **informacja i komunikacja**. Firmy z sekcji **działalność związana z zakwaterowaniem i usługami gastronomicznymi** oceniają koniunkturę pesymistycznie, gorzej niż w ubiegłym miesiącu i przed rokiem.*

OGÓLNY KLIMAT KONIUNKTURY WEDŁUG SEKCJI / DZIAŁÓW PKD

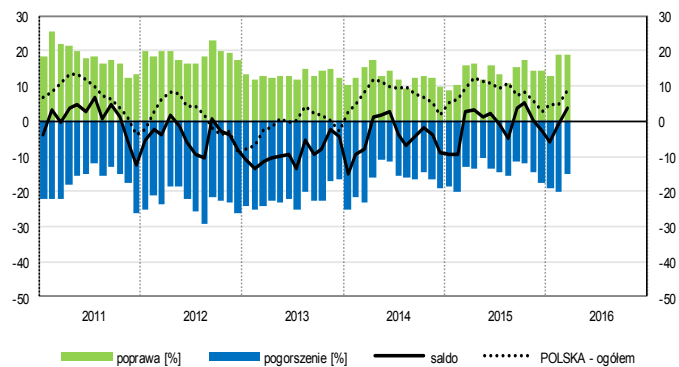
Przetwórstwo przemysłowe (sekcja C)



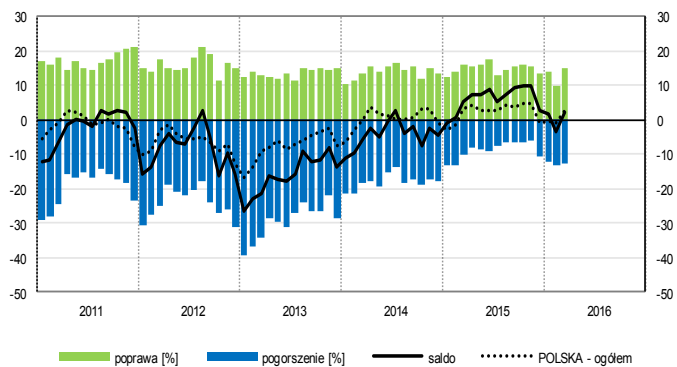
Budownictwo (sekcja F)



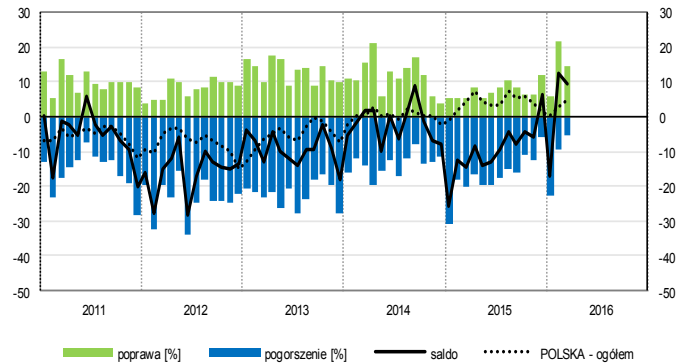
Handel hurtowy (dział 46)



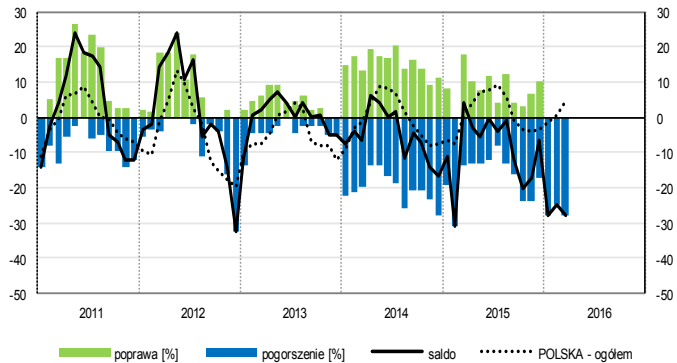
Handel detaliczny (działy 45+47)



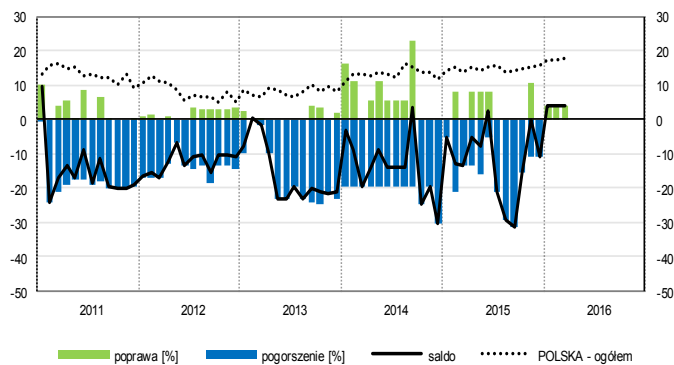
Transport i gospodarka magazynowa (sekcja H)



Zakwaterowanie i gastronomia (sekcja I)

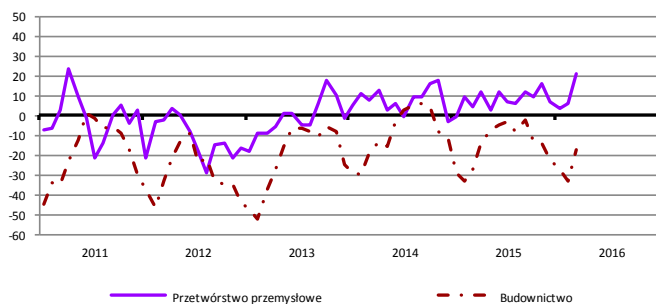


Informacja i komunikacja (sekcja J)

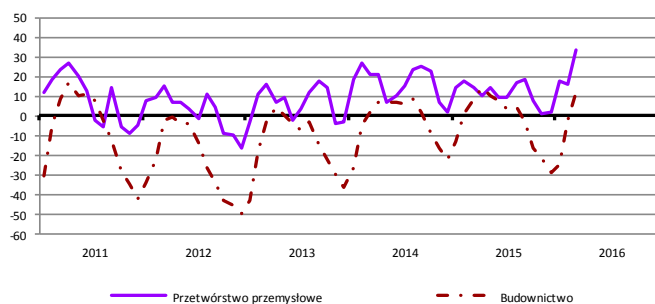


WYBRANE WSKAŹNIKI WEDŁUG SEKCJI / DZIAŁÓW PKD

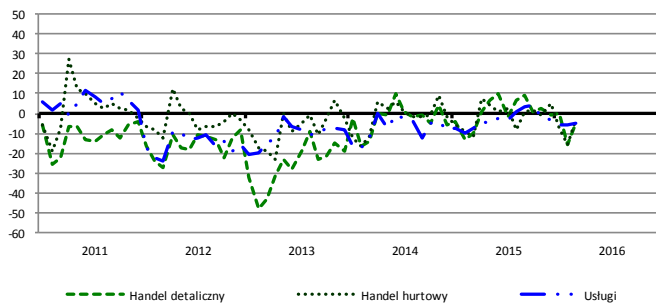
Bieżąca produkcja



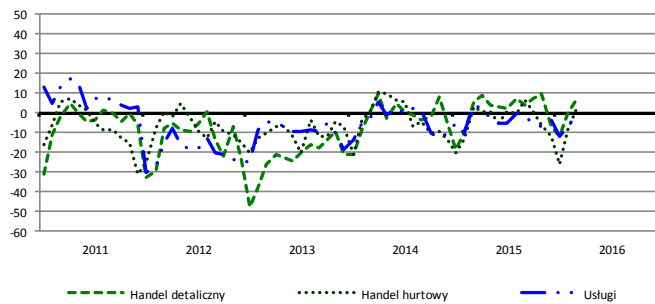
Przewidywana produkcja



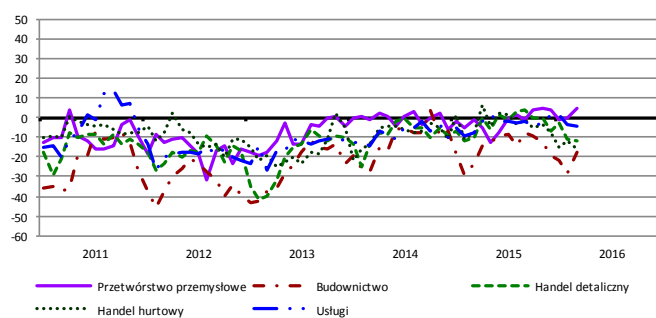
Bieżąca sprzedaż



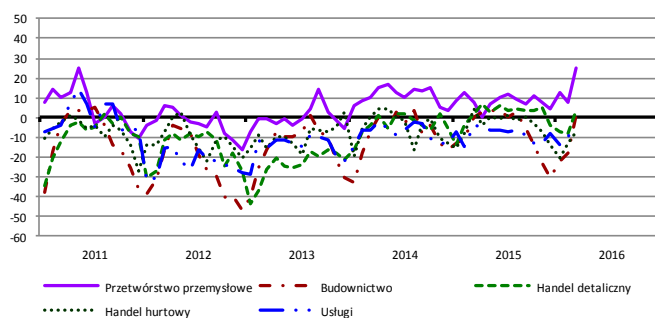
Przewidywana sprzedaż



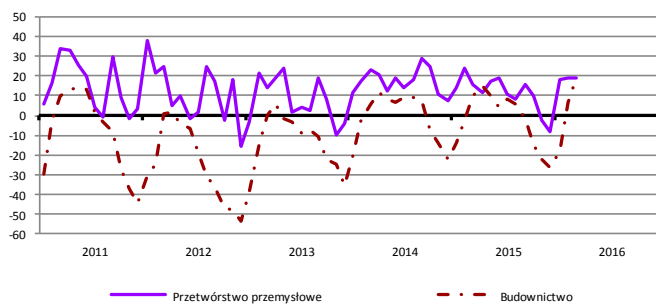
Bieżąca sytuacja finansowa



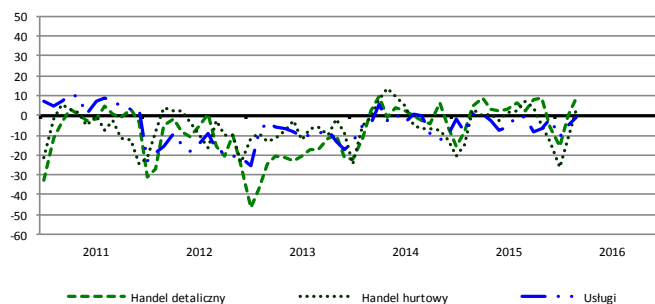
Przewidywana sytuacja finansowa



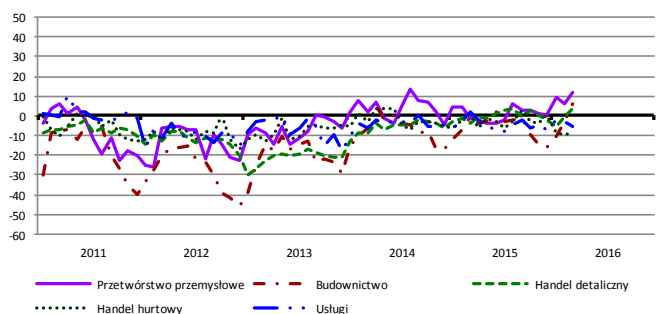
Przewidywany portfel zamówień na rynku krajowym



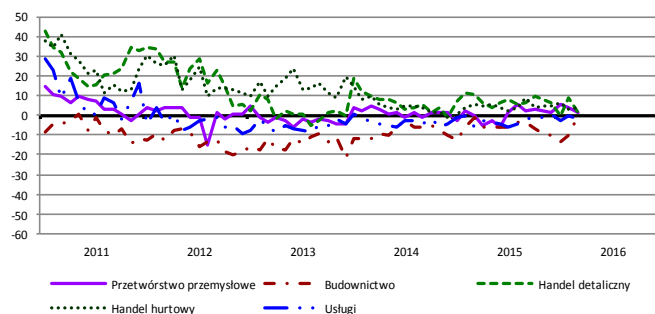
Przewidywany popyt



Przewidywane zatrudnienie

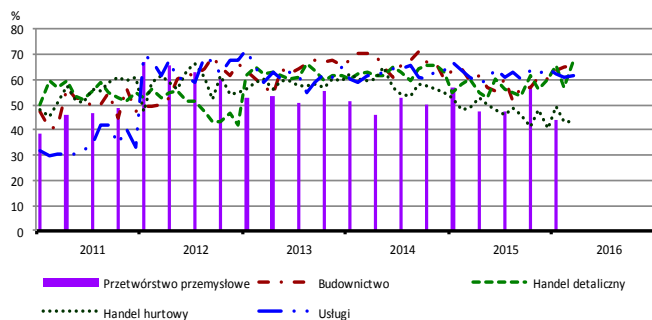


Przewidywane ceny

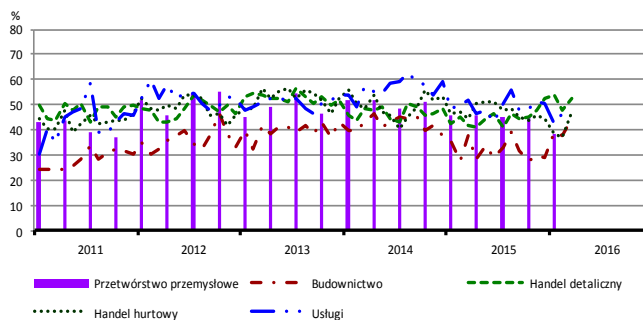


BARIERY DZIAŁALNOŚCI GOSPODARCZEJ

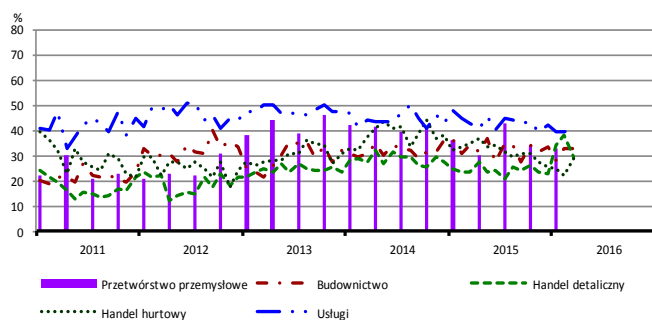
Koszty zatrudnienia



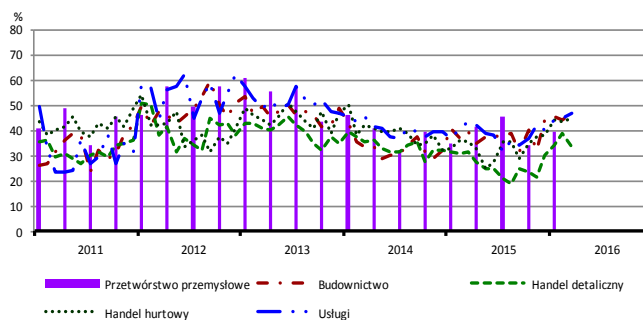
Wysokie obciążenia na rzecz budżetu



Niejasne i niespójne przepisy prawne



Niepewność ogólnej sytuacji gospodarczej



Największy odsetek przedsiębiorców **nieodczuwających żadnych barier w prowadzeniu bieżącej działalności gospodarczej** w marcu br. jest odnotowany w jednostkach prowadzących działalność z zakresu usług (14,3%), w dalszej kolejności – handlu detalicznego (8,7%), handlu hurtowego (7,9%), budownictwa (5,8%).

Największe trudności napotymane przez przedsiębiorstwa **budowlano-montażowe** zgłaszające bariery związane są z kosztami zatrudnienia (65,9% w marcu br., 59,8% w analogicznym miesiącu ub. r.). W skali roku w największym stopniu wzrosło znaczenie bariery związanej z niedoborem wykwalifikowanych pracowników (z 17,4% do 27,5%), natomiast spadło – barier związanych z niedostatecznym popytem (z 40,6% do 33,3%) i konkurencją na rynku (z 55,0% do 49,0%).

Podmioty prowadzące działalność w zakresie **handlu hurtowego** najczęściej wskazują trudności związane z konkurencją na rynku (barierę tę sygnalizuje w marcu br. 53,7% przedsiębiorstw, 43,1% w analogicznym miesiącu ub. r. – jest to bariera, której znaczenie najbardziej wzrosło w ujęciu rocznym). Barrierami, których znaczenie w skali roku spadło najbardziej są wysokie odsetki bankowe (z 23,3% do 9,3%), niejasne i niespójne przepisy prawne (z 34,5% do 28,5%) oraz koszty zatrudnienia (z 48,9% do 43,1%).

Przedsiębiorcy prowadzący działalność z zakresu **handlu detalicznego** najbardziej odczuwają bariery związane z kosztami zatrudnienia (barierę tę sygnalizuje w marcu br. 67,8% przedsiębiorstw, 60,1% w analogicznym miesiącu ub. r.). Barrierami, których znaczenie w ujęciu rocznym wzrosło najbardziej są trudności w rozrachunkach z kontrahentami (z 4,9% do 16,0%), wysokie obciążenia na rzecz budżetu (z 41,7% do 52,2%) oraz koszty zatrudnienia, a spadło – bariery związanej z niedostatecznym popytem (z 41,8% do 30,9%).

Największe trudności wskazywane przez firmy **usługowe** zgłaszające bariery związane są z kosztami zatrudnienia (61,3% w marcu br., 61,2% przed rokiem). W skali roku w największym stopniu zwiększyło się znaczenie bariery związanej z niedostatecznym popytem (z 28,6% do 35,6%), a spadło – bariery związanej z konkurencją firm zagranicznych (z 18,0% do 11,1%).

W **przetwórstwie przemysłowym** badaniem objęte są podmioty o liczbie pracujących 10 i więcej osób. W pozostałych badaniach (**budownictwo, handel hurtowy i detaliczny, usługi**) uczestniczą również podmioty o liczbie pracujących do 9 osób.

Przetwórstwo przemysłowe – sekcja C; **Budownictwo** – sekcja F; **Handel hurtowy** – dział 46; **Handel detaliczny** – działy 45 i 47

Usługi – sekcje: H – Transport i gospodarka magazynowa, I – Działalność związana z zakwaterowaniem i usługami gastronomicznymi, J – Informacja i komunikacja, K – Działalność finansowa i ubezpieczeniowa, L – Działalność związana z obsługą rynku nieruchomości, M – Działalność profesjonalna, naukowa i techniczna, N – Działalność w zakresie usług administrowania i działalność wspierająca, P – Edukacja, Q – Opieka zdrowotna i pomoc społeczna, R – Działalność związana z kulturą, rozrywką i rekreacją, S – Pozostała działalność usługowa

Opracowanie merytoryczne:
Departament Przedsiębiorstw
Hanna Sękowska Tel. 22 608 36 51,
Magdalena Świącka Tel. 22 608 35 50,
Olga Gaca Tel. 22 608 36 51,
Hubert Stefaniak Tel. 22 608 35 50,
Łukasz Gontarz Tel. 22 608 35 50.

Rozpowszechnianie:
Rzecznik Prasowy Prezesa GUS
Artur Satora
Tel: 22 608 3475, 22 608 3009
e-mail: rzecznik@stat.gov.pl

Wyniki badania koniunktury w przemyśle, budownictwie, handlu i usługach można znaleźć na stronie GUS

<http://stat.gov.pl/obszary-tematyczne/koniunktura/koniunktura/publikacja,4.html>

Zeszyt Metodologiczny „Badanie koniunktury gospodarczej GUS”, 2015

<http://stat.gov.pl/obszary-tematyczne/koniunktura/koniunktura/publikacja,5.html>