



KONIUNKTURA GOSPODARCZA

w styczniu 2016 r.

opinie formułowane przez jednostki, których siedziba znajduje się
w WOJEWÓDZTWIE LUBUSKIM

Przedsiębiorstwa z siedzibą w województwie lubuskim ogólny klimat koniunktury w **przetwórstwie przemysłowym** oceniają w styczniu bardziej optymistycznie niż w grudniu. Bieżący portfel zamówień i produkcja rosną. Odpowiednie prognozy są optymistyczne, lepsze od formułowanych przed miesiącem. Bieżąca sytuacja finansowa jest oceniana nieznacznie negatywnie, jej prognozy są bardziej korzystne od zgłaszanych w grudniu. Planowany jest wzrost zatrudnienia, większy od zapowiadanego przed miesiącem. Przedsiębiorcy przewidują, że ceny wyrobów przemysłowych mogą rosnać szybciej niż oczekiwano w grudniu.

Ogólny klimat koniunktury w **budownictwie** oceniany jest w styczniu mniej niekorzystnie niż w grudniu. Diagnozy portfela zamówień, produkcji budowlano-montażowej i sytuacji finansowej są bardziej negatywne niż w ubiegłym miesiącu. Odpowiednie przewidywania są mniej pesymistyczne od formułowanych w grudniu. Skala ograniczenia zatrudnienia może być mniej znacząca od planowanej przed miesiącem. Przedsiębiorcy przewidują, że ceny robót budowlano-montażowych będą spadać nieco szybciej niż oczekiwano w grudniu.

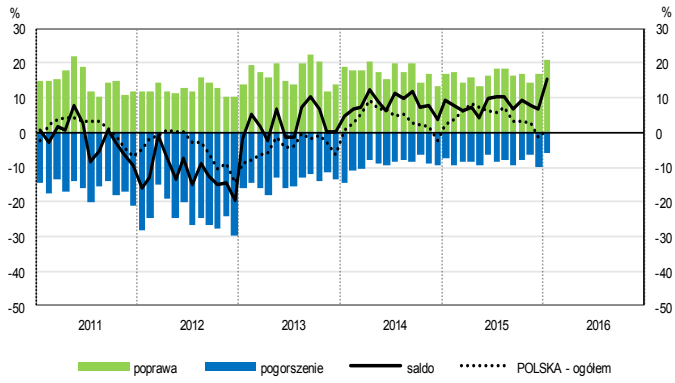
Ogólny klimat koniunktury w **handlu hurtowym** oceniany jest w styczniu bardziej pesymistycznie niż przed miesiącem. Diagnozy i prognozy sprzedaży oraz sytuacji finansowej są niekorzystne, gorsze od zgłaszanych w grudniu. Możliwe są redukcje zatrudnienia. Przedsiębiorcy oczekują przyspieszenia dynamiki cen.

Oceny ogólnego klimatu koniunktury w **handlu detalicznym** są nieznacznie pozytywne, podobnie jak przed miesiącem. Bieżąca sprzedaż rośnie w niewielkim stopniu, po spadku odnotowanym w grudniu. Oceny sytuacji finansowej są mniej pesymistyczne niż miesiąc wcześniej. Odpowiednie przewidywania są bardziej negatywne od formułowanych w grudniu. Planowane są dalsze redukcje zatrudnienia. Przedsiębiorcy zapowiadają niewielki spadek cen.

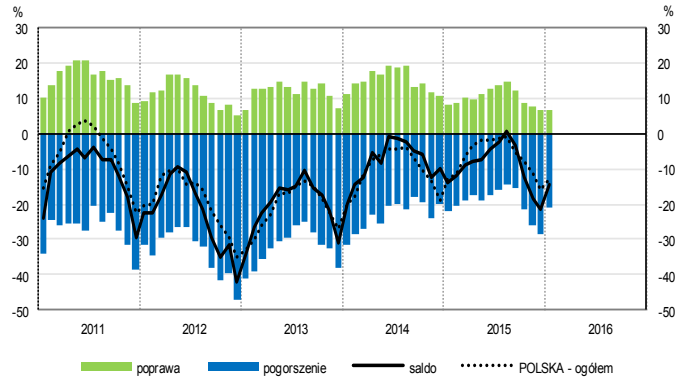
Dyrektorzy podmiotów z sekcji **informacja i komunikacja** oceniają koniunkturę korzystnie, lepiej niż przed miesiącem i przed rokiem. Mniej pesymistyczne niż w styczniu ubiegłego roku oceny koniunktury, po pozytywnych opiniach z grudnia 2015 r., formułują jednostki z sekcji **transport i gospodarka magazynowa**. Bardziej niekorzystnie niż przed miesiącem i przed rokiem oceniają koniunkturę firmy z sekcji **działalność związana z zakwaterowaniem i usługami gastronomicznymi**.

OGÓLNY KLIMAT KONIUNKTURY WEDŁUG SEKCJI / DZIAŁÓW PKD

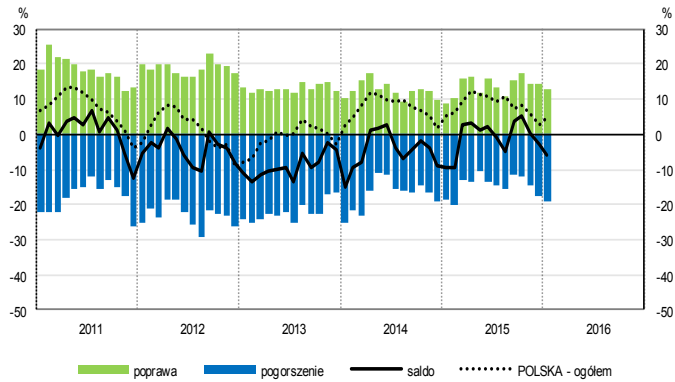
Przetwórstwo przemysłowe (sekcja C)



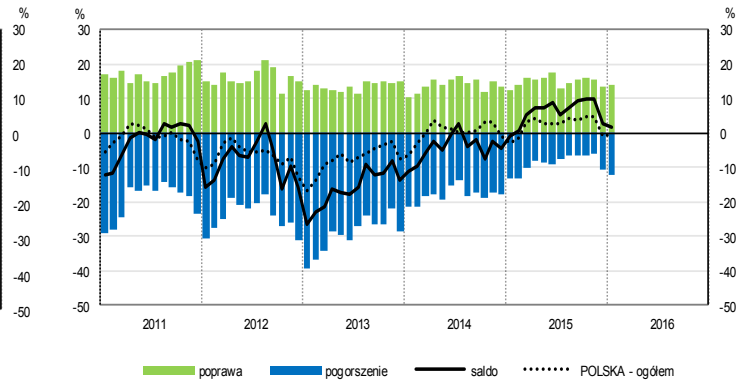
Budownictwo (sekcja F)



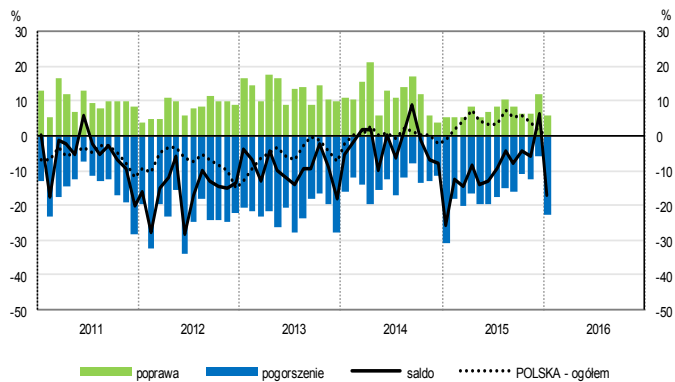
Handel hurtowy (dział 46)



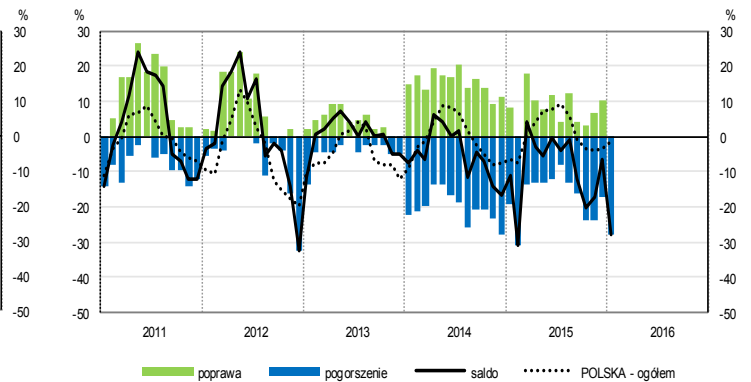
Handel detaliczny (działy 45+47)



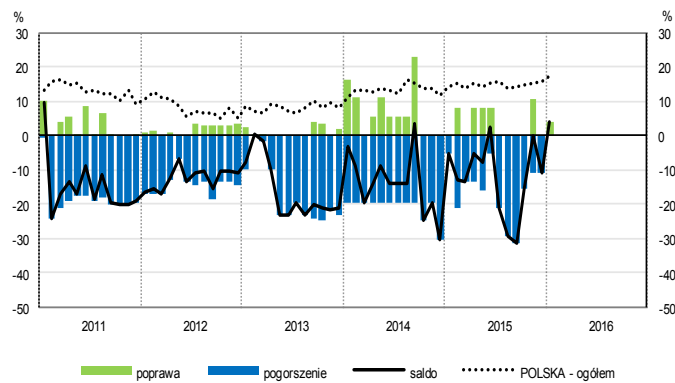
Transport i gospodarka magazynowa (sekcja H)



Zakwaterowanie i gastronomia (sekcja I)

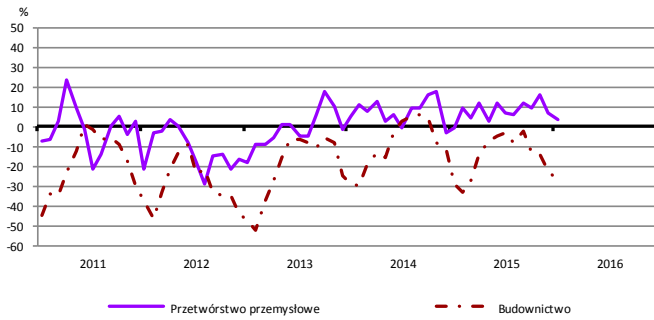


Informacja i komunikacja (sekcja J)

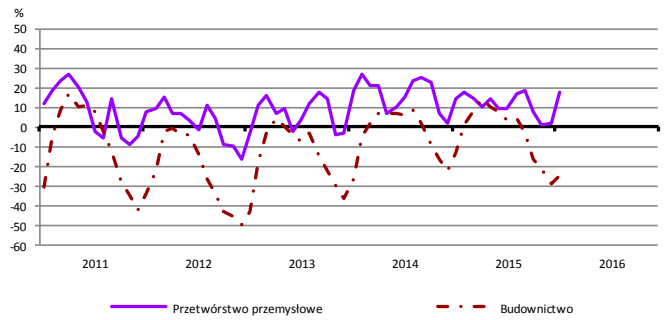


WYBRANE WSKAŹNIKI WEDŁUG SEKCJI / DZIAŁÓW PKD

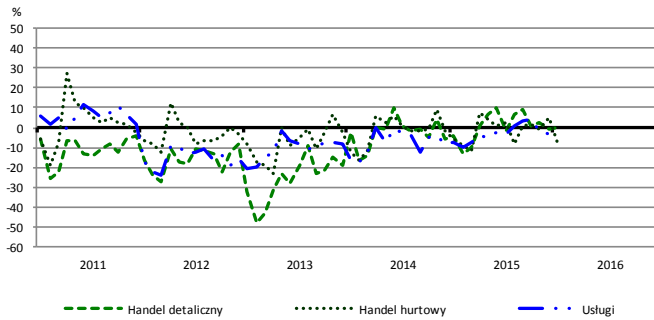
Bieżąca produkcja



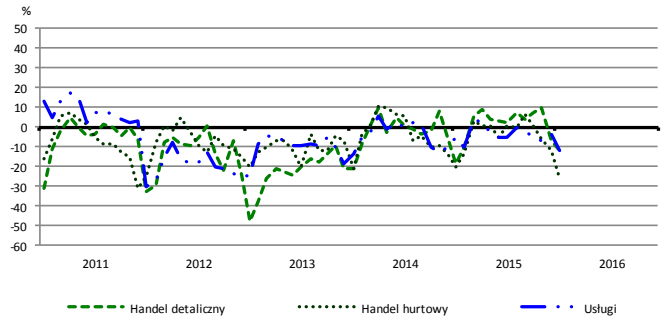
Przewidywana produkcja



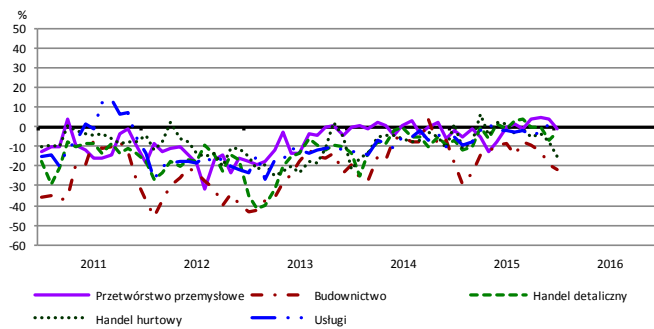
Bieżąca sprzedaż



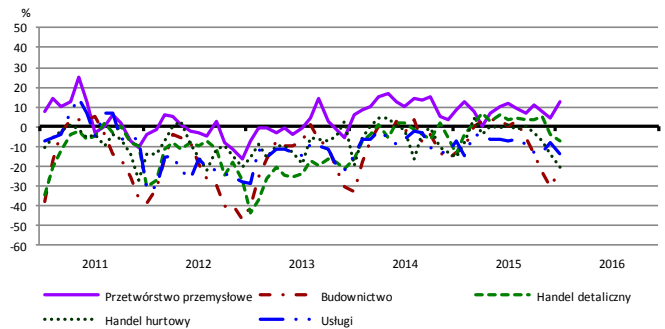
Przewidywana sprzedaż



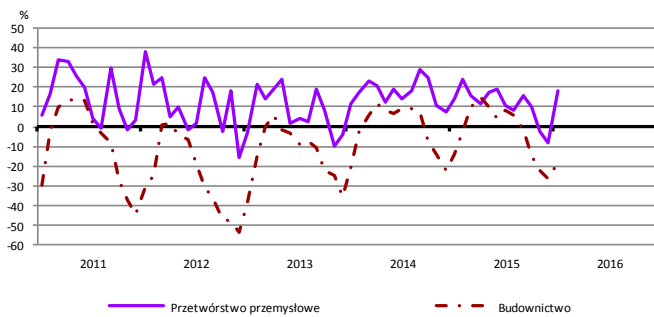
Bieżąca sytuacja finansowa



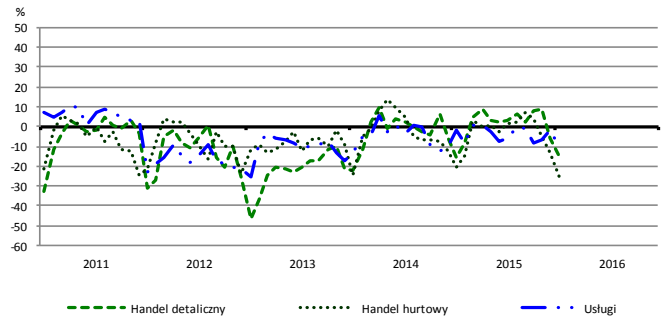
Przewidywana sytuacja finansowa



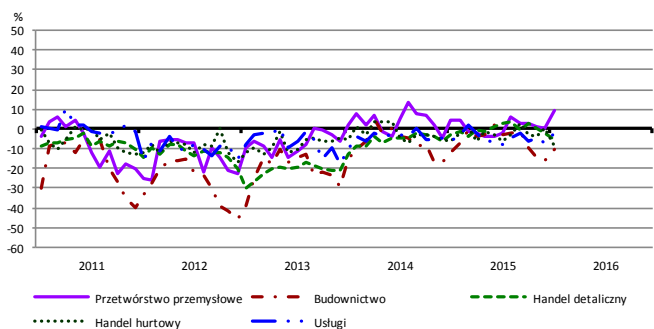
Przewidywany portfel zamówień na rynku krajowym



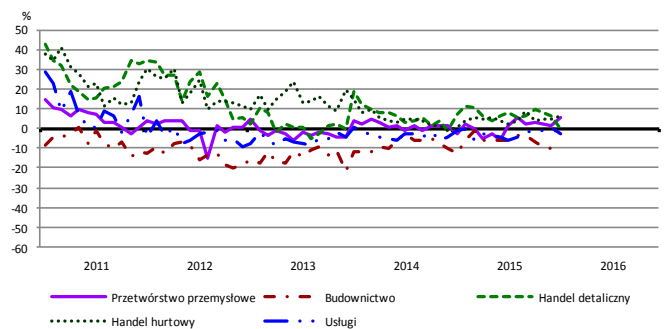
Przewidywany popyt



Przewidywane zatrudnienie

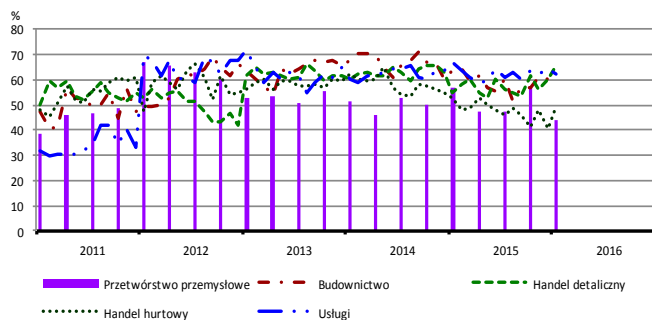


Przewidywane ceny

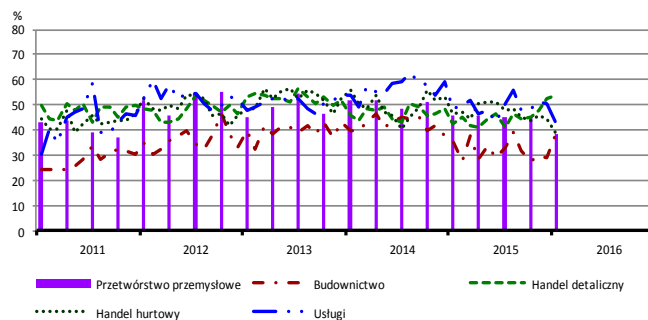


BARIERY DZIAŁALNOŚCI GOSPODARCZEJ

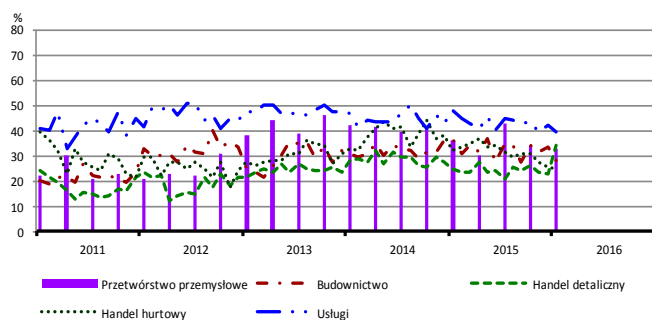
Koszty zatrudnienia



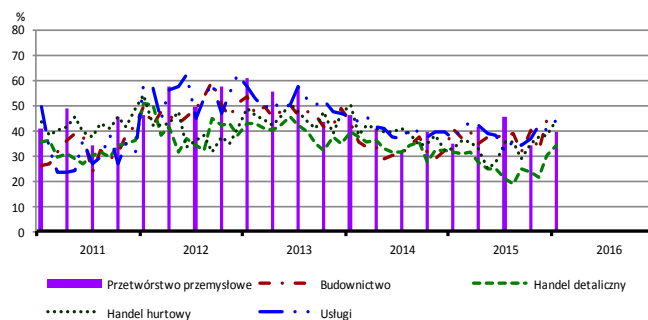
Wysokie obciążenia na rzecz budżetu



Niejasne i niespójne przepisy prawne



Niepewność ogólnej sytuacji gospodarczej



Największy odsetek przedsiębiorców **nieodczuwających żadnych barier w prowadzeniu bieżącej działalności gospodarczej** w styczniu br. jest odnotowywany w jednostkach prowadzących działalność z zakresu przetwórstwa przemysłowego (15,7%), w dalszej kolejności – usług (13,4%), handlu hurtowego (9,0%), handlu detalicznego (6,7%), budownictwa (3,8%).

W jednostkach z zakresu **przetwórstwa przemysłowego**, które nie sygnalizują braku utrudnień swojej działalności, najczęściej zgłaszaną barierą są koszty zatrudnienia (44,0% w styczniu br., 57,1% przed rokiem – jest to bariera, której znaczenie spadło w skali roku w największym stopniu). Barierą, której znaczenie wzrosło w skali roku w największym stopniu jest niedobór pracowników (z 3,8% do 10,0%).

Największe trudności napotymane przez przedsiębiorstwa **budowlano-montażowe** zgłaszające bariery związane są z kosztami zatrudnienia (63,8% w styczniu br., 63,7% w analogicznym miesiącu ub. r.). W porównaniu ze styczniem 2015 r. w największym stopniu wzrosło znaczenie bariery związanej z niedoborem wykwalifikowanych pracowników (z 16,6% do 31,3%), natomiast spadło – barier związanych z niedostatecznym popytem (z 39,3% do 28,4%) oraz niejasnymi i niespójnymi przepisami prawnymi (z 36,6% do 28,1%).

Podmioty prowadzące działalność w zakresie **handlu hurtowego** najczęściej wskazują trudności związane z konkurencją na rynku (barierę tę sygnalizuje w styczniu br. 58,7% przedsiębiorstw, 44,5% w analogicznym miesiącu ub. r.). Barierami, których znaczenie najbardziej wzrosło w ujęciu rocznym są konkurencja na rynku i niepewność ogólnej sytuacji gospodarczej (z 32,6% do 43,9%), a spadło – barier związanych z wysokimi odsetkami bankowymi (z 18,9% do 9,4%), wysokimi obciążeniami na rzecz budżetu (z 46,2% do 38,3%) oraz niejasnymi i niespójnymi przepisami prawnymi (z 32,0% do 24,8%).

Przedsiębiorcy prowadzący działalność z zakresu **handlu detalicznego** najbardziej odczuwają bariery związane z kosztami zatrudnienia (barierę tę sygnalizuje w styczniu br. 65,4% przedsiębiorstw, 54,5% w analogicznym miesiącu ub. r.). Barierami, których znaczenie w ujęciu rocznym wzrosło najbardziej są niedobór pracowników (z 3,6% do 17,0%), wysokie obciążenia na rzecz budżetu (z 42,7% do 54,2%) i koszty zatrudnienia, a spadło – barier związanych z niedostatecznym popytem (z 46,5% do 37,2%) oraz konkurencją na rynku (z 63,9% do 57,7%).

Największe trudności wskazywane przez firmy **usługowe** zgłaszające bariery związane są z kosztami zatrudnienia (62,0% w styczniu br., 66,8% przed rokiem). W skali roku w największym stopniu zwiększyło się znaczenie bariery związanej z niepewnością ogólnej sytuacji gospodarczej (z 36,4% do 44,3%), a spadło – bariery związanej z niejasnymi i niespójnymi przepisami prawnymi (z 48,1% do 39,6%).

W **przetwórstwie przemysłowym** badaniem objęte są podmioty o liczbie pracujących 10 i więcej osób. W pozostałych badaniach (**budownictwo, handel hurtowy i detaliczny, usługi**) uczestniczą również podmioty o liczbie pracujących do 9 osób.

Przetwórstwo przemysłowe – sekcja C; **Budownictwo** – sekcja F; **Handel hurtowy** – dział 46; **Handel detaliczny** – działy 45 i 47
Usługi – sekcje: H – Transport i gospodarka magazynowa, I – Działalność związana z zakwaterowaniem i usługami gastronomicznymi, J – Informacja i komunikacja, K – Działalność finansowa i ubezpieczeniowa, L – Działalność związana z obsługą rynku nieruchomości, M – Działalność profesjonalna, naukowa i techniczna, N – Działalność w zakresie usług administrowania i działalność wspierająca, P – Edukacja, Q – Opieka zdrowotna i pomoc społeczna, R – Działalność związana z kulturą, rozrywką i rekreacją, S – Pozostała działalność usługowa

Opracowanie merytoryczne:
Departament Przedsiębiorstw
Hanna Sękowska Tel. 22 608 36 51,
Magdalena Świącka Tel. 22 608 35 50,
Olga Gaca Tel. 22 608 36 51,
Hubert Stefanik Tel. 22 608 35 50,
Łukasz Gontarz Tel. 22 608 35 50.

Rozpowszechnianie:
Rzecznik Prasowy Prezesa GUS
Artur Satora
Tel: 22 608 3475, 22 608 3009
e-mail: rzecznik@stat.gov.pl

Wyniki badania koniunktury w przemyśle, budownictwie, handlu i usługach można znaleźć na stronie GUS

<http://stat.gov.pl/obszary-tematyczne/koniunktura/koniunktura/publikacja,4.html>

Zeszyt Metodologiczny „Badanie koniunktury gospodarczej GUS”, 2015

<http://stat.gov.pl/obszary-tematyczne/koniunktura/koniunktura/publikacja,5.html>