



## KONIUNKTURA GOSPODARCZA

w listopadzie 2015 r.

opinie formułowane przez jednostki, których siedziba znajduje się  
w WOJEWÓDZTWIE LUBUSKIM

Przedsiębiorstwa z siedzibą w województwie lubuskim ogólny klimat koniunktury w **przetwórstwie przemysłowym** oceniają w listopadzie korzystnie, podobnie jak w październiku. Opinie dotyczące portfela zamówień są zbliżone do zgłaszanych przed miesiącem. Produkcja rośnie szybciej niż w październiku. Odpowiednie przewidywania są mniej optymistyczne od formułowanych przed miesiącem. Bieżąca sytuacja finansowa oceniana jest nieco bardziej pozytywnie niż w październiku, jej prognozy są mniej korzystne od oczekiwań sprzed miesiąca. Planowany jest nieznaczny wzrost zatrudnienia. Przedsiębiorcy przewidują, że ceny wyrobów przemysłowych mogą nieznacznie rosnąć, podobnie jak oczekiwano w październiku.

Ogólny klimat koniunktury w **budownictwie** oceniany jest w listopadzie bardziej niekorzystnie niż w październiku. Diagnozy i prognozy portfela zamówień, produkcji budowlano-montażowej oraz sytuacji finansowej są bardziej pesymistyczne od formułowanych w ubiegłym miesiącu. Skala spadku zatrudnienia może być większa od planowanej w październiku. Przedsiębiorcy przewidują, że ceny robót budowlano-montażowych będą spadać nieco szybciej niż oczekiwano przed miesiącem.

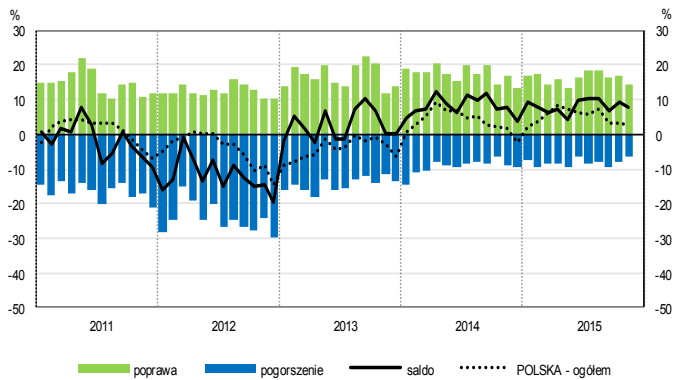
Ogólny klimat koniunktury w **handlu hurtowym** oceniany jest w listopadzie gorzej niż przed miesiącem. Diagnozy i prognozy sprzedaży oraz przewidywania dotyczące sytuacji finansowej są pesymistyczne, gorsze od zgłaszanych w październiku. Oceny sytuacji finansowej są nieco mniej niekorzystne niż miesiąc wcześniej. Możliwy jest niewielki spadek zatrudnienia, zbliżony do planowanego w październiku. Przedsiębiorcy przewidują utrzymanie dynamiki cen.

Oceny ogólnego klimatu koniunktury w **handlu detalicznym** są pozytywne, zbliżone do opinii sprzed miesiąca. Diagnozy i prognozy sprzedaży oraz przewidywania dotyczące sytuacji finansowej są nieco bardziej optymistyczne od zgłaszanych w październiku. Bieżąca sytuacja finansowa nie zmienia się. Możliwy jest niewielki wzrost zatrudnienia, mniejszy od planowanego miesiąc wcześniej. Przedsiębiorcy przewidują nieznaczne spowolnienie dynamiki cen.

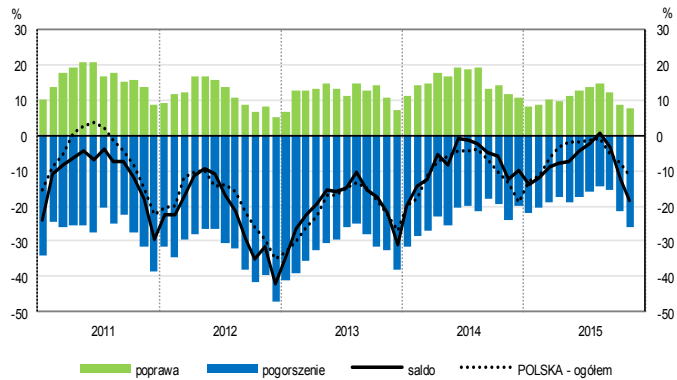
Dyrektorzy podmiotów z sekcji **informacja i komunikacja** oceniają koniunkturę lepiej niż przed miesiącem i przed rokiem. Niekorzystne oceny koniunktury, zbliżone do sygnalizowanych w październiku bieżącego i listopadzie ubiegłego roku, formułują jednostki z sekcji **transport i gospodarka magazynowa**. Mniej pesymistycznie niż przed miesiącem, ale gorzej niż przed rokiem, oceniają koniunkturę firmy z sekcji **działalność związana z zakwaterowaniem i usługami gastronomicznymi**.

# OGÓLNY KLIMAT KONIUNKTURY WEDŁUG SEKCJI / DZIAŁÓW PKD

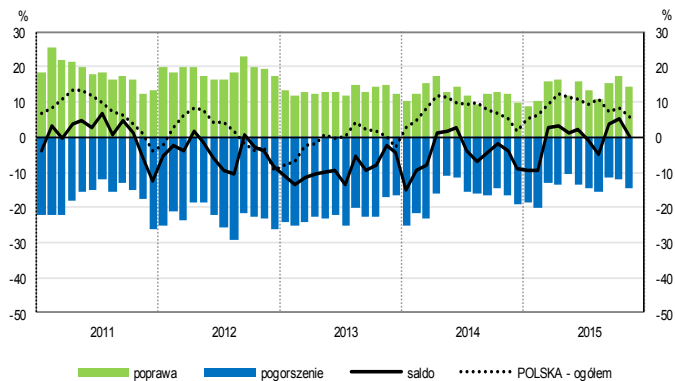
## Przetwórstwo przemysłowe (sekcja C)



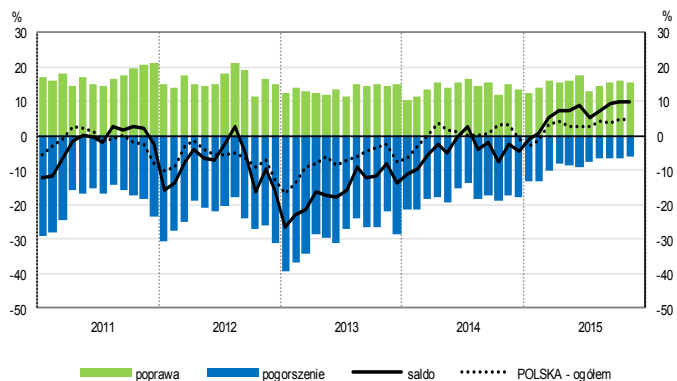
## Budownictwo (sekcja F)



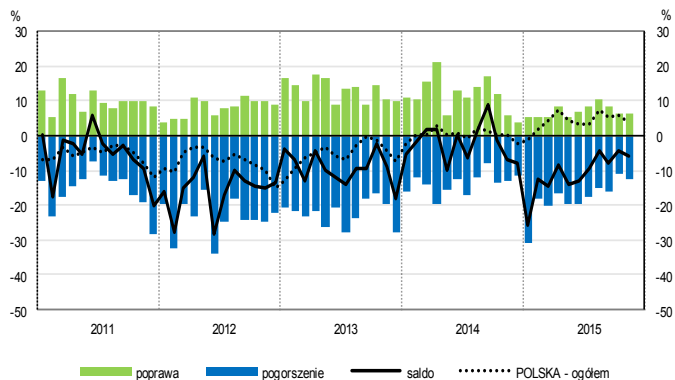
## Handel hurtowy (dział 46)



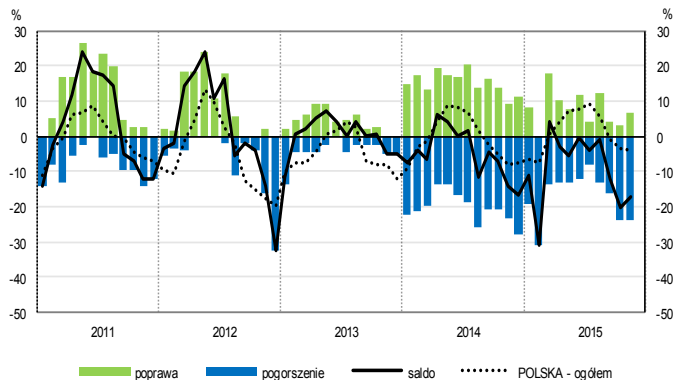
## Handel detaliczny (działy 45+47)



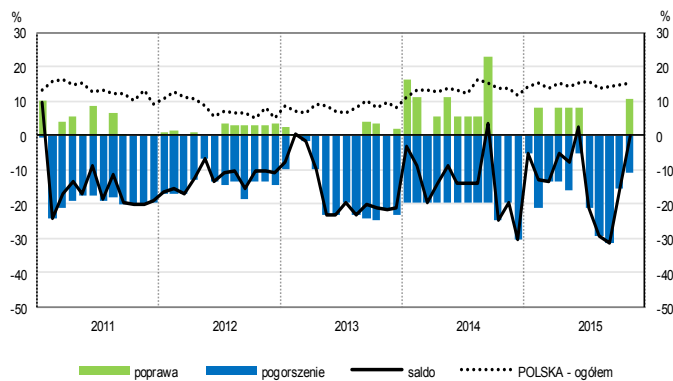
## Transport i gospodarka magazynowa (sekcja H)



## Zakwaterowanie i gastronomia (sekcja I)

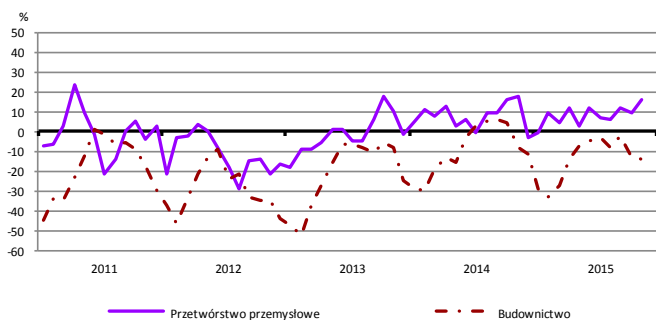


## Informacja i komunikacja (sekcja J)

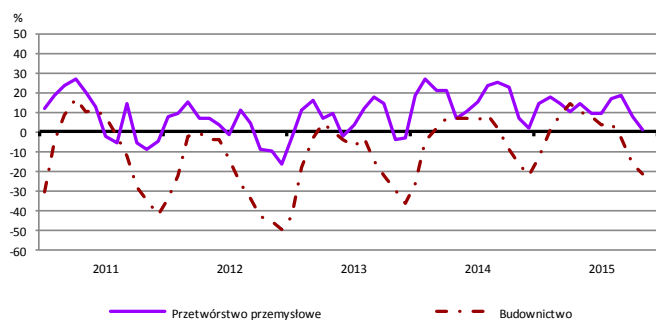


# WYBRANE WSKAŹNIKI WEDŁUG SEKCJI / DZIAŁÓW PKD

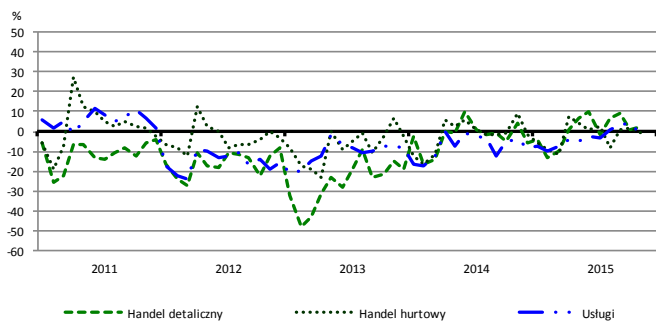
## Bieżąca produkcja



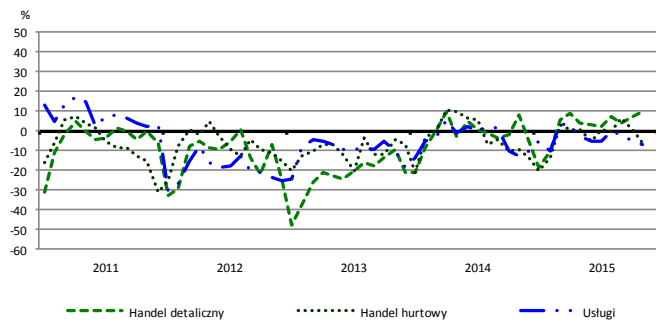
## Przewidywana produkcja



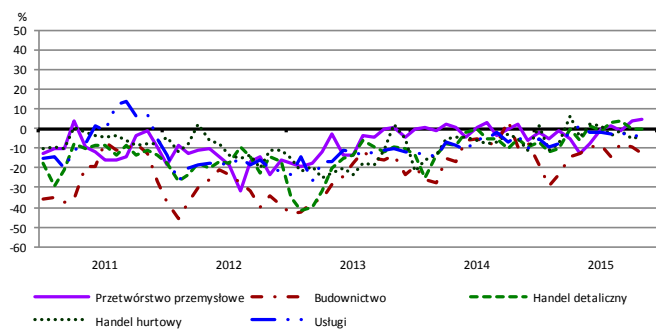
## Bieżąca sprzedaż



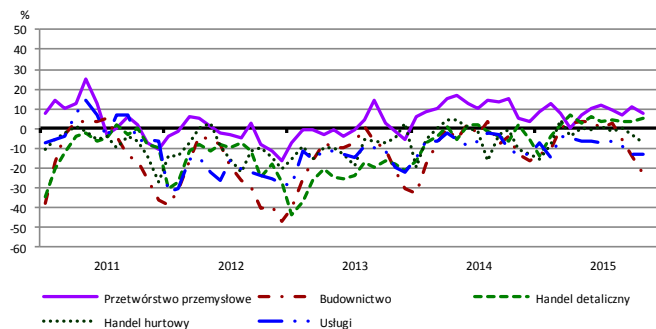
## Przewidywana sprzedaż



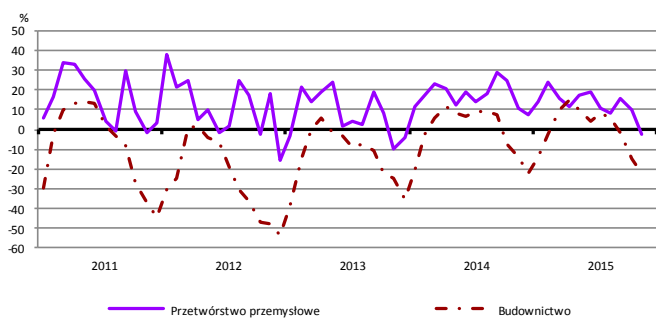
## Bieżąca sytuacja finansowa



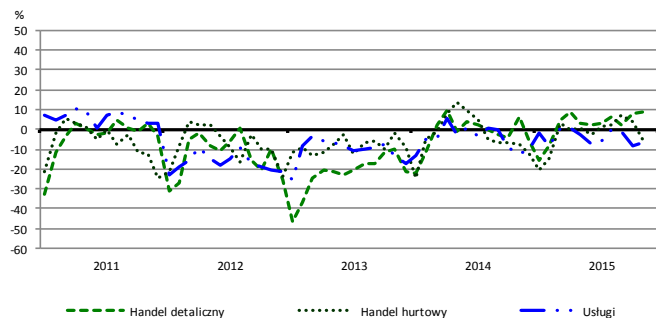
## Przewidywana sytuacja finansowa



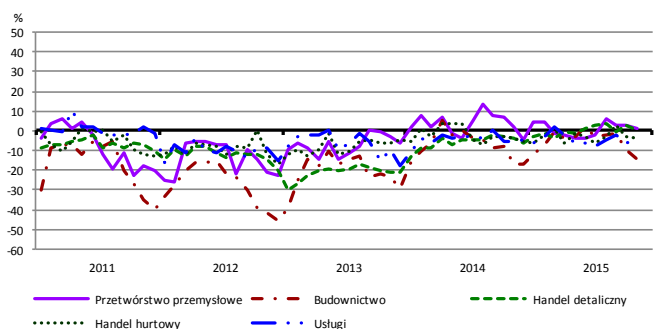
## Przewidywany portfel zamówień na rynku krajowym



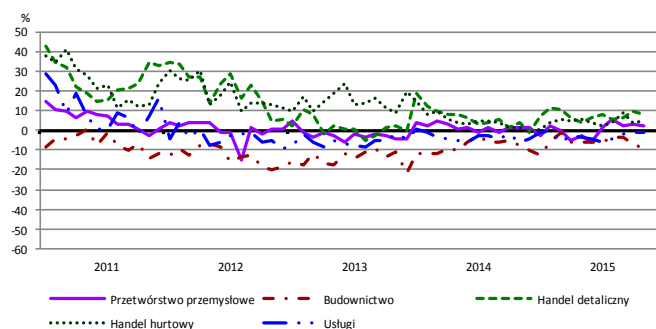
## Przewidywany popyt



## Przewidywane zatrudnienie

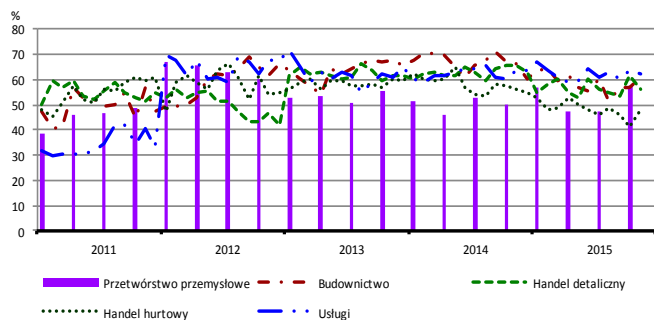


## Przewidywane ceny

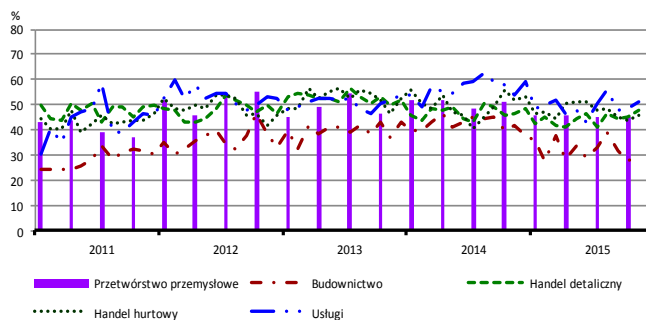


# BARIERY DZIAŁALNOŚCI GOSPODARCZEJ

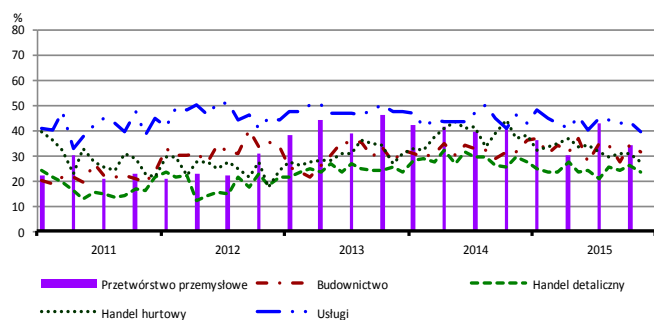
## Koszty zatrudnienia



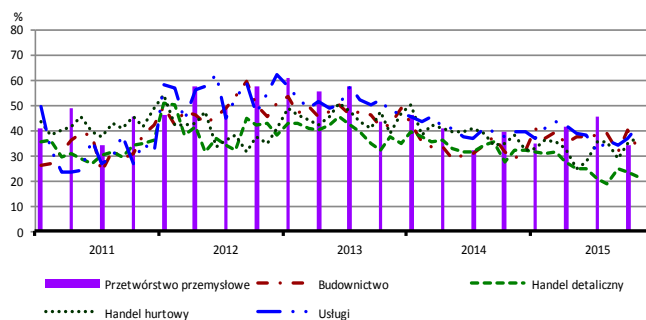
## Wysokie obciążenia na rzecz budżetu



## Niejasne i niespójne przepisy prawne



## Niepewność ogólnej sytuacji gospodarczej



Największy odsetek przedsiębiorców **nieodczuwających żadnych barier w prowadzeniu bieżącej działalności gospodarczej** w listopadzie br. jest odnotowany w jednostkach prowadzących działalność z zakresu usług (11,6%), w dalszej kolejności – budownictwa (6,0%), handlu detalicznego (5,2%), handlu hurtowego (3,7%).

Największe trudności napotymane przez przedsiębiorstwa **budowlano-montażowe** zgłaszające bariery związane są z kosztami zatrudnienia (60,8% w listopadzie br., 66,3% w analogicznym miesiącu ub. r.). W porównaniu z listopadem 2014 r. w największym stopniu wzrosło znaczenie bariery związanej z niedostatecznym popytem (z 25,5% do 34,2%), natomiast spadło – barier związanych z konkurencją na rynku (z 60,5% do 45,6%) oraz wysokimi obciążeniami na rzecz budżetu (z 41,5% do 29,7%).

Podmioty prowadzące działalność w zakresie **handlu hurtowego** najczęściej wskazują trudności związane z konkurencją na rynku (barierę tę sygnalizuje w listopadzie br. 50,5% przedsiębiorstw, 54,3% w analogicznym miesiącu ub. r.). Bariery, której znaczenie najbardziej wzrosło w ujęciu rocznym jest niedostateczny popyt (z 30,0% do 41,2%), a spadło – barier związanych z trudnościami w rozrachunkach z kontrahentami (z 38,0% do 23,9%), niejasnymi i niespójnymi przepisami prawnymi (36,4% do 27,3%), a także kosztami zatrudnienia (z 56,5% do 47,8%).

Przedsiębiorcy prowadzący działalność z zakresu **handlu detalicznego** najbardziej odczuwają bariery związane z kosztami zatrudnienia (barierę tę sygnalizuje w listopadzie br. 56,2% przedsiębiorstw, 65,4% w analogicznym miesiącu ub. r.) i konkurencją na rynku (54,9% w listopadzie br., 55,2% przed rokiem). Bariery, której znaczenie w ujęciu rocznym wzrosło najbardziej jest niedostateczny popyt (z 33,8% do 40,6%), a spadło – barier związanych z niepewnością ogólnej sytuacji gospodarczej (z 31,9% do 21,3%), kosztami zatrudnienia oraz niejasnymi i niespójnymi przepisami prawnymi (z 29,6% do 23,7%).

Największe trudności wskazywane przez firmy **usługowe** zgłaszające bariery związane są z kosztami zatrudnienia (62,3% w listopadzie br., 63,3% przed rokiem). W porównaniu z listopadem ub. r. najbardziej spadło znaczenie bariery związanej z niedostatecznym popytem (z 37,2% do 25,5%).

W **przetwórstwie przemysłowym** badaniem objęte są podmioty o liczbie pracujących 10 i więcej osób. W pozostałych badaniach (**budownictwo, handel hurtowy i detaliczny, usługi**) uczestniczą również podmioty o liczbie pracujących do 9 osób.

**Przetwórstwo przemysłowe** — sekcja C; **Budownictwo** — sekcja F; **Handel hurtowy** — dział 46; **Handel detaliczny** — działy 45 i 47  
**Usługi** — sekcje: H – Transport i gospodarka magazynowa, I – Działalność związana z zakwaterowaniem i usługami gastronomicznymi, J – Informacja i komunikacja, K – Działalność finansowa i ubezpieczeniowa, L – Działalność związana z obsługą rynku nieruchomości, M – Działalność profesjonalna, naukowa i techniczna, N – Działalność w zakresie usług administrowania i działalność wspierająca, P – Edukacja, Q – Opieka zdrowotna i pomoc społeczna, R – Działalność związana z kulturą, rozrywką i rekreacją, S – Pozostała działalność usługowa

Opracowanie merytoryczne:  
**Departament Przedsiębiorstw**  
Hanna Sękowska Tel. 22 608 36 51,  
Magdalena Świącka Tel. 22 608 35 50,  
Olga Gaca Tel. 22 608 36 51,  
Hubert Stefaniak Tel. 22 608 35 50,  
Łukasz Gontarz Tel. 22 608 35 50.

Rozpowszechnianie:  
**Rzecznik Prasowy Prezesa GUS**  
Artur Satora  
Tel: 22 608 3475, 22 608 3009  
e-mail: [rzecznik@stat.gov.pl](mailto:rzecznik@stat.gov.pl)

Wyniki badania koniunktury w przemyśle, budownictwie, handlu i usługach można znaleźć na stronie GUS  
[http://stat.gov.pl/obszary-tematyczne/koniunktura/koniunktura/koniunktura-w-przemysle-budownictwie-handlu-i-uslugach-2000-2015\\_4.8.html](http://stat.gov.pl/obszary-tematyczne/koniunktura/koniunktura/koniunktura-w-przemysle-budownictwie-handlu-i-uslugach-2000-2015_4.8.html)  
Zeszyt Metodologiczny „Badanie koniunktury gospodarczej GUS”, 2015  
[http://stat.gov.pl/download/gfx/portalinformacyjny/pl/defaultaktualnosci/5516/5/6/1/badanie\\_koniunktury\\_gospodarczej\\_2015.pdf](http://stat.gov.pl/download/gfx/portalinformacyjny/pl/defaultaktualnosci/5516/5/6/1/badanie_koniunktury_gospodarczej_2015.pdf)