

**KONIUNKTURA GOSPODARCZA****w październiku 2015 r.****opinie formułowane przez jednostki, których siedziba znajduje się
w WOJEWÓDZTWIE LUBUSKIM**

*Przedsiębiorstwa z siedzibą w województwie lubuskim ogólny klimat koniunktury w **przetwórstwie przemysłowym** oceniają w październiku optymistycznie, nieco lepiej niż we wrześniu. Oceny dotyczące portfela zamówień są bardziej korzystne niż przed miesiącem. Produkcja rośnie nieco wolniej niż we wrześniu. Odpowiednie przewidywania są korzystne, ale ostrożniejsze od formułowanych przed miesiącem. Bieżąca sytuacja finansowa oceniana jest pozytywnie, a jej prognozy są bardziej optymistyczne od oczekiwań z września. Planowany jest niewielki wzrost zatrudnienia, zbliżony do zapowiadanego przed miesiącem. Przedsiębiorcy przewidują, że ceny wyrobów przemysłowych mogą rosnąć nieznacznie, podobnie jak oczekiwano we wrześniu.*

*Ogólny klimat koniunktury w **budownictwie** oceniany jest w październiku bardziej negatywnie niż we wrześniu. Diagnozy i prognozy portfela zamówień, produkcji budowlano-montażowej oraz sytuacji finansowej są bardziej niekorzystne od formułowanych w ubiegłym miesiącu. Skala spadku zatrudnienia może być większa od planowanej we wrześniu. Przedsiębiorcy przewidują, że ceny robót budowlano-montażowych będą spadać nieco szybciej niż oczekiwano przed miesiącem.*

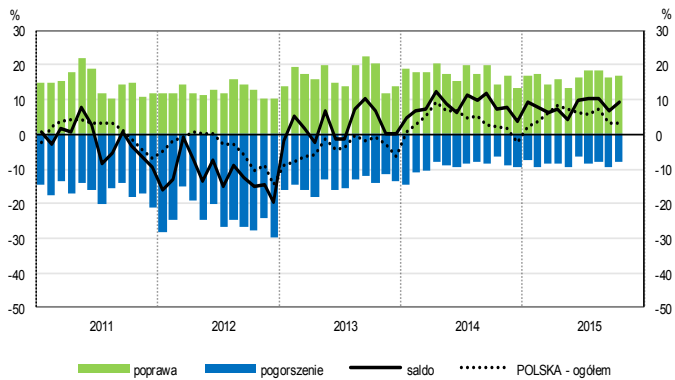
*Ogólny klimat koniunktury w **handlu hurtowym** oceniany jest w październiku optymistycznie, podobnie jak przed miesiącem. Utrzymują się nieznacznie pozytywne oceny sprzedaży. Odpowiednie przewidywania są korzystne, ale ostrożniejsze od formułowanych we wrześniu. Diagnozy i prognozy sytuacji finansowej są pesymistyczne i gorsze od zgłaszanych miesiąc wcześniej. Możliwy jest niewielki spadek zatrudnienia, po nieznacznym wzroście planowanym we wrześniu. Przedsiębiorcy przewidują spowolnienie dynamiki cen.*

*Oceny ogólnego klimatu koniunktury w **handlu detalicznym** są pozytywne, zbliżone do opinii sprzed miesiąca. Diagnozy sprzedaży są nieznacznie optymistyczne, ale ostrożniejsze niż we wrześniu. Odpowiednie prognozy są bardziej korzystne od formułowanych miesiąc wcześniej. Bieżąca sytuacja finansowa nie zmienia się, utrzymują się korzystne oczekiwania w tym zakresie. Planowany jest niewielki wzrost zatrudnienia. Przedsiębiorcy przewidują przyspieszenie dynamiki cen.*

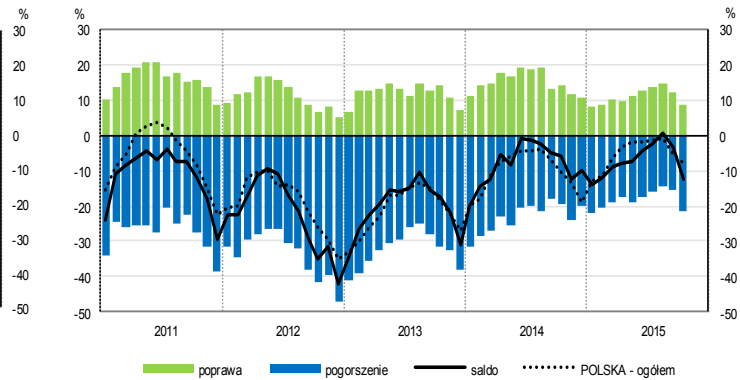
*Oceny koniunktury formułowane w październiku przez dyrektorów podmiotów z sekcji **transport i gospodarka magazynowa** są mniej pesymistyczne od zgłaszanych przed miesiącem, ale gorsze od notowanych przed rokiem. Zarówno kierujący firmami z sekcji **informacja i komunikacja**, jak i **działalność związana z zakwaterowaniem i usługami gastronomicznymi**, oceniają koniunkturę negatywnie, ale w porównaniu z wrześniem bieżącego i październikiem ubiegłego roku podmioty z sekcji informacja i komunikacja odnotowują lepsze opinie, a z sekcji działalność związana z zakwaterowaniem i usługami gastronomicznymi – gorsze.*

OGÓLNY KLIMAT KONIUNKTURY WEDŁUG SEKCJI / DZIAŁÓW PKD

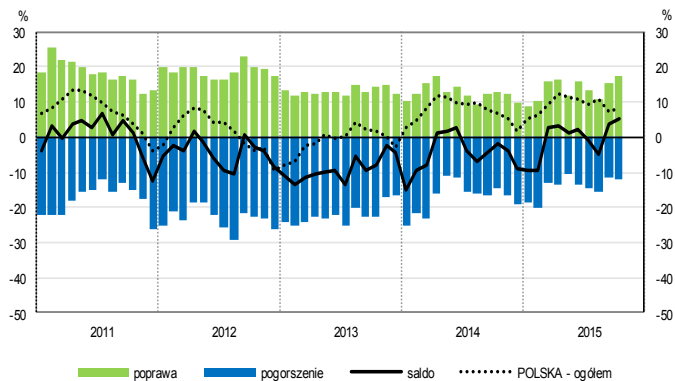
Przetwórstwo przemysłowe (sekcja C)



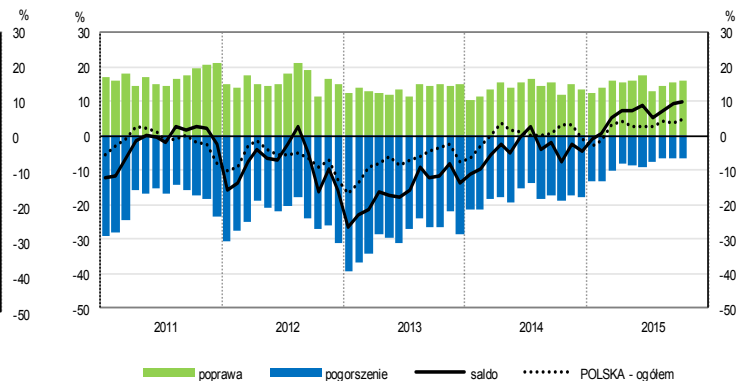
Budownictwo (sekcja F)



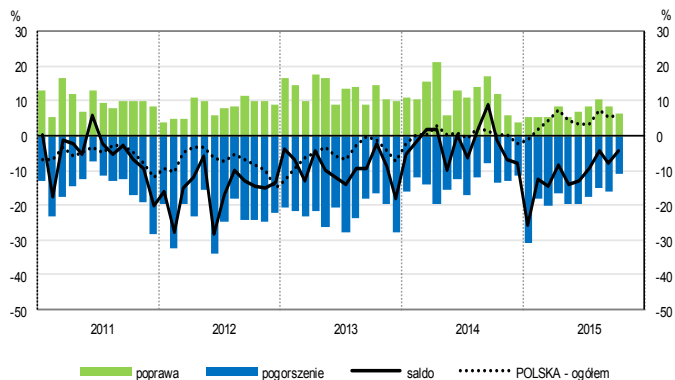
Handel hurtowy (dział 46)



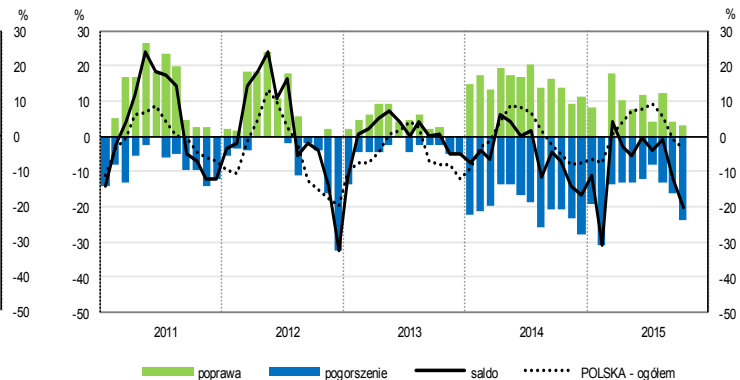
Handel detaliczny (działy 45+47)



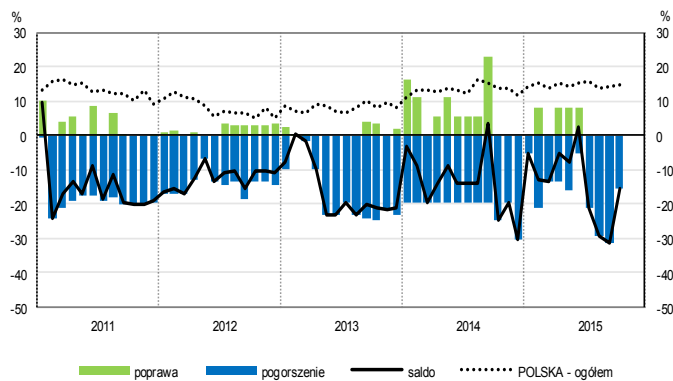
Transport i gospodarka magazynowa (sekcja H)



Zakwaterowanie i gastronomia (sekcja I)

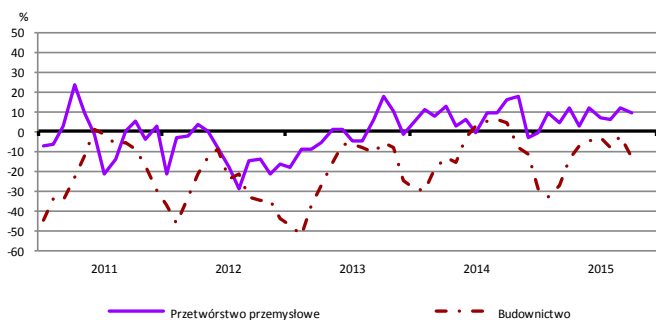


Informacja i komunikacja (sekcja J)

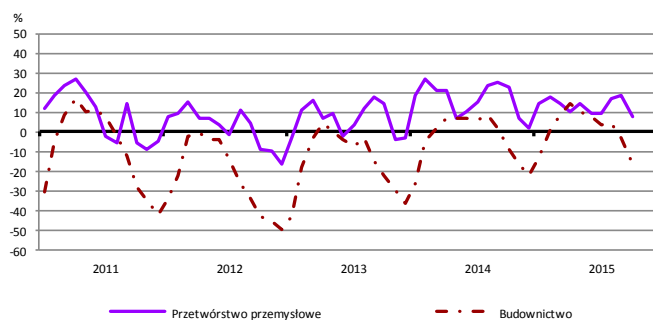


WYBRANE WSKAŹNIKI WEDŁUG SEKCJI / DZIAŁÓW PKD

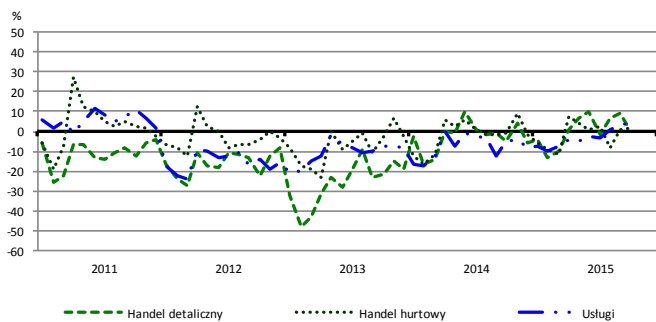
Bieżąca produkcja



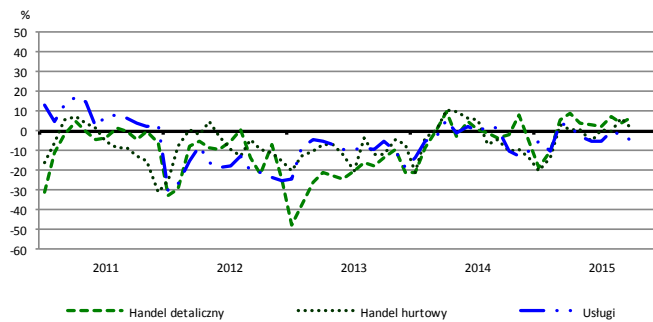
Przewidywana produkcja



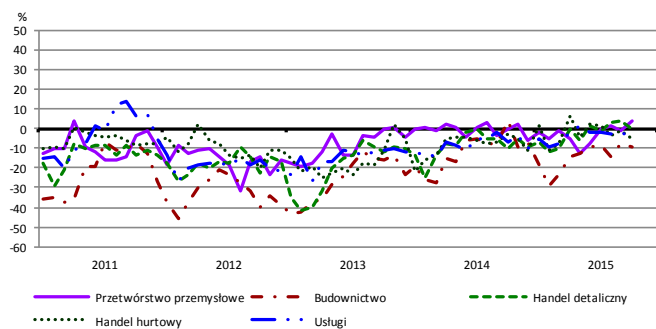
Bieżąca sprzedaż



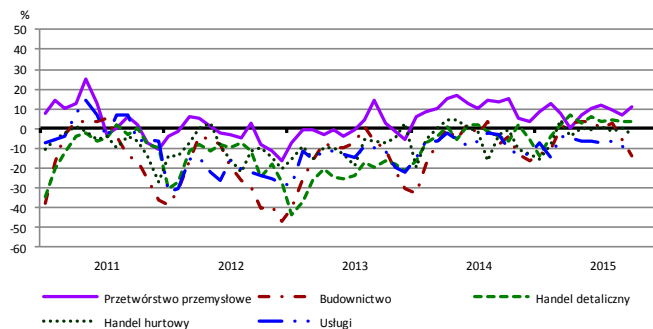
Przewidywana sprzedaż



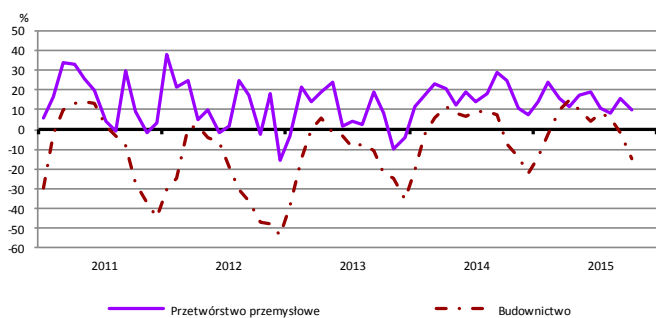
Bieżąca sytuacja finansowa



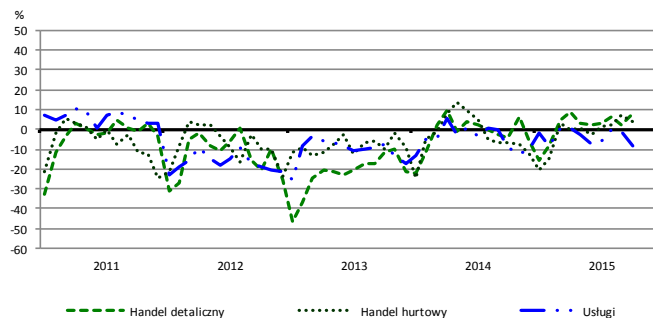
Przewidywana sytuacja finansowa



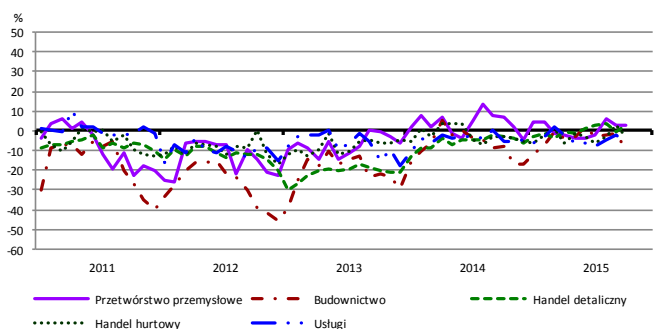
Przewidywany portfel zamówień na rynku krajowym



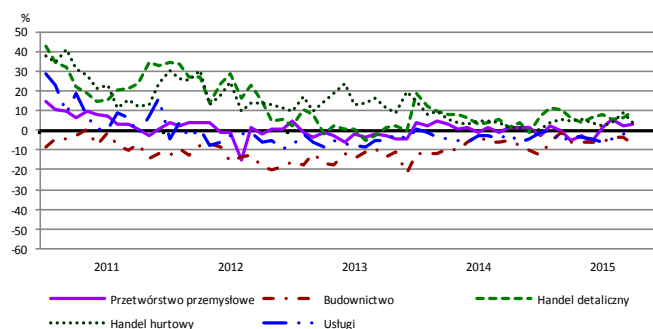
Przewidywany popyt



Przewidywane zatrudnienie

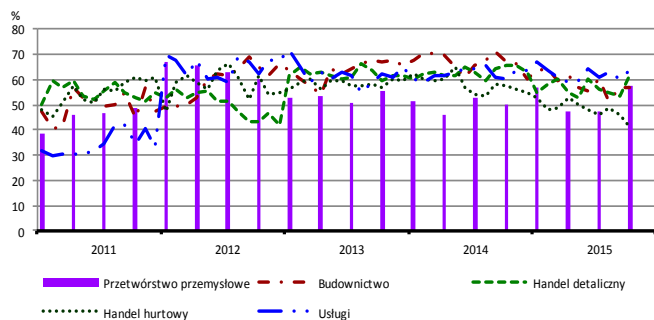


Przewidywane ceny

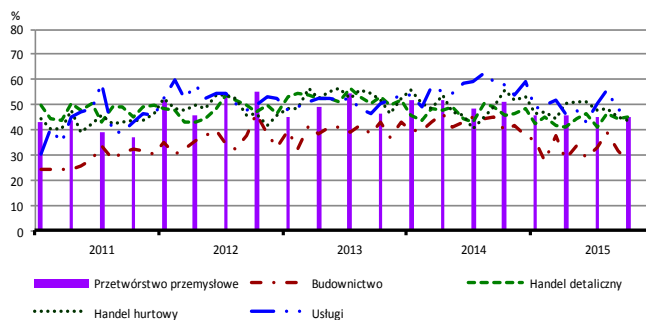


BARIERY DZIAŁALNOŚCI GOSPODARCZEJ

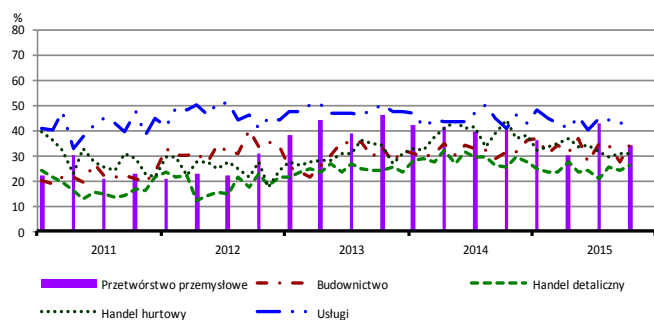
Koszty zatrudnienia



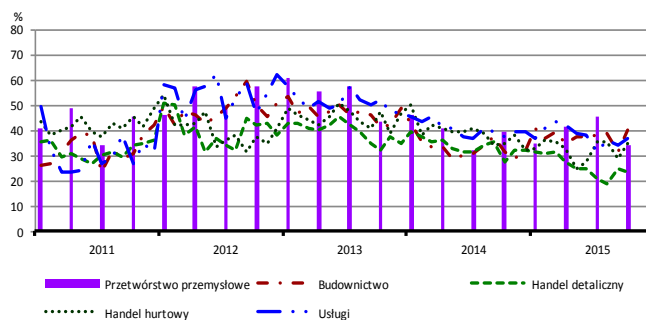
Wysokie obciążenia na rzecz budżetu



Niejasne i niespójne przepisy prawne



Niepewność ogólnej sytuacji gospodarczej



Największy odsetek przedsiębiorców **nieodczuwających żadnych barier w prowadzeniu bieżącej działalności gospodarczej** w październiku br. jest odnotowany w jednostkach prowadzących działalność z zakresu przetwórstwa przemysłowego (16,6%), w dalszej kolejności – usług (11,2%), budownictwa (8,3%), handlu hurtowego (7,2%), handlu detalicznego (6,4%).

W jednostkach z zakresu **przetwórstwa przemysłowego**, które nie sygnalizują braku utrudnień swojej działalności, najczęściej zgłaszanymi barierami są koszty zatrudnienia (57% w październiku br., 50% przed rokiem – jest to bariera, której znaczenie w skali roku wzrosło w największym stopniu) oraz wysokie obciążenia na rzecz budżetu (45% w październiku br., 51% w analogicznym miesiącu ub. r.). Barierą, której znaczenie spadło w skali roku w największym stopniu są niejasne i niespójne przepisy prawne (z 42% do 34%).

Największe trudności napotymane przez przedsiębiorstwa **budowlano-montażowe** zgłaszające bariery związane są z kosztami zatrudnienia (57% w październiku br., 67% w analogicznym miesiącu ub. r. – jest to bariera, której znaczenie w skali roku spadło w istotnym stopniu). Podobnie, w stosunku do października 2014 r., spadło również znaczenie barier związanych z konkurencją na rynku (z 62% do 49%) oraz wysokimi obciążeniami na rzecz budżetu (z 40% do 28%). W skali roku najbardziej wzrosło znaczenie barier związanych z niepewnością ogólnej sytuacji gospodarczej (z 32% do 40%) oraz niedostatecznym popytem (z 30% do 35%).

Podmioty prowadzące działalność w zakresie **handlu hurtowego** najczęściej wskazują trudności związane z konkurencją na rynku (barierę tę sygnalizuje w październiku br. 44% przedsiębiorstw, 50% w analogicznym miesiącu ub. r.), wysokimi obciążeniami na rzecz budżetu (44% przedsiębiorstw w październiku br., 56% przed rokiem), kosztami zatrudnienia (42% przedsiębiorstw w październiku br., 58% w analogicznym miesiącu ub. r.) oraz niedostatecznym popytem (41% przedsiębiorstw w październiku br., 39% przed rokiem). Barierami, których znaczenie najbardziej spadło w ujęciu rocznym są koszty zatrudnienia, niejasne i niespójne przepisy prawne (z 44% do 31%), a także wysokie obciążenia na rzecz budżetu.

Przedsiębiorcy prowadzący działalność z zakresu **handlu detalicznego** najbardziej odczuwają bariery związane z kosztami zatrudnienia (barierę tę sygnalizuje w październiku br. 61% przedsiębiorstw, 65% w analogicznym miesiącu ub. r.) oraz konkurencją na rynku (61% w październiku br., 58% przed rokiem).

Największe trudności wskazywane przez firmy **usługowe** zgłaszające bariery związane są z kosztami zatrudnienia (64% w październiku br., 61% przed rokiem). W porównaniu z październikiem ub. r. najbardziej spadło znaczenie bariery związanej z wysokimi obciążeniami na rzecz budżetu (z 58% do 49%).

W **przetwórstwie przemysłowym** badaniem objęte są podmioty o liczbie pracujących 10 i więcej osób. W pozostałych badaniach (**budownictwo, handel hurtowy i detaliczny, usługi**) uczestniczą również podmioty o liczbie pracujących do 9 osób.

Przetwórstwo przemysłowe – sekcja C; **Budownictwo** – sekcja F; **Handel hurtowy** – dział 46; **Handel detaliczny** – działy 45 i 47

Usługi – sekcje: H – Transport i gospodarka magazynowa, I – Działalność związana z zakwaterowaniem i usługami gastronomicznymi, J – Informacja i komunikacja, K – Działalność finansowa i ubezpieczeniowa, L – Działalność związana z obsługą rynku nieruchomości, M – Działalność profesjonalna, naukowa i techniczna, N – Działalność w zakresie usług administrowania i działalność wspierająca, P – Edukacja, Q – Opieka zdrowotna i pomoc społeczna, R – Działalność związana z kulturą, rozrywką i rekreacją, S – Pozostała działalność usługowa

Opracowanie merytoryczne:
Departament Przedsiębiorstw
Hanna Sękowska Tel. 22 608 36 51,
Magdalena Świąćka Tel. 22 608 35 50,
Olga Gaca Tel. 22 608 36 51,
Hubert Stefaniak Tel. 22 608 35 50,
Łukasz Gontarz Tel. 22 608 35 50.

Rzeczposzechnianie:
Rzecznik Prasowy Prezesa GUS
Artur Satora
Tel: 22 608 3475, 22 608 3009
e-mail: rzecznik@stat.gov.pl

Wyniki badania koniunktury w przemyśle, budownictwie, handlu i usługach można znaleźć na stronie GUS

http://stat.gov.pl/obszary-tematyczne/koniunktura/koniunktura/koniunktura-w-przemysle-budownictwie-handlu-i-uslugach-2000-2015_4.8.html

Zeszyt Metodologiczny „Badanie koniunktury gospodarczej GUS”, 2015

http://stat.gov.pl/download/gfx/portalinformacyjny/pl/defaultaktualnosci/5516/5/6/1/badanie_koniunktury_gospodarczej_2015.pdf