



## KONIUNKTURA GOSPODARCZA

w czerwcu 2015 r.

opinie formułowane przez jednostki, których siedziba znajduje się  
w WOJEWÓDZTWIE LUBUSKIM

Przedsiębiorstwa z siedzibą w województwie lubuskim ogólny klimat koniunktury w **przetwórstwie przemysłowym** oceniają w czerwcu bardziej korzystnie niż w maju. Oceny dotyczące portfela zamówień i produkcji są bardziej optymistyczne od zgłaszanych w ubiegłym miesiącu. Diagnozy sytuacji finansowej są mniej negatywne niż w maju. Korzystne prognozy portfela zamówień są zbliżone do formułowanych przed miesiącem, produkcji – gorsze niż w maju, sytuacji finansowej – lepsze niż przed miesiącem. Planowane są niewielkie redukcje zatrudnienia, w skali zbliżonej do zapowiadanej w maju. Przedsiębiorcy przewidują, że ceny wyrobów przemysłowych mogą spadać szybciej niż oczekiwano przed miesiącem.

Ogólny klimat koniunktury w **budownictwie** oceniany jest w czerwcu nieco mniej negatywnie niż w maju. Oceny produkcji budowlano-montażowej oraz sytuacji finansowej są nieznacznie mniej niekorzystne od zgłaszanych w ubiegłym miesiącu. Bieżący portfel zamówień nie zmienia się. Prognozy portfela zamówień oraz produkcji budowlano-montażowej są mniej optymistyczne od formułowanych w maju, przy utrzymujących się nieznacznie korzystnych przewidywaniach dotyczących sytuacji finansowej. W najbliższych trzech miesiącach spodziewany jest niewielki wzrost zatrudnienia. Przedsiębiorcy przewidują, że ceny robót budowlano-montażowych będą spadać w stopniu zbliżonym do oczekiwanego w maju.

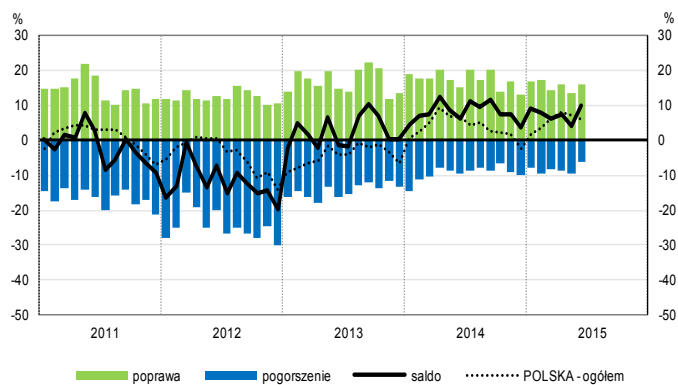
Ogólny klimat koniunktury w **handlu hurtowym** oceniany jest w czerwcu nieznacznie optymistycznie, podobnie jak w ubiegłym miesiącu. Bieżąca sprzedaż rośnie wolniej niż w maju. Diagnozy sytuacji finansowej są pozytywne, wobec niekorzystnych opinii sprzed miesiąca. Przedsiębiorcy formułują pesymistyczne prognozy sprzedaży oraz sytuacji finansowej, gorsze od zgłaszanych w maju. Możliwe są niewielkie redukcje zatrudnienia, zbliżone do planowanych miesiąc wcześniej. Przedsiębiorcy oczekują spowolnienia dynamiki cen.

Oceny ogólnego klimatu koniunktury w **handlu detalicznym** są nieco bardziej pozytywne niż przed miesiącem. Rośnie bieżąca sprzedaż. Odpowiednie przewidywania są optymistyczne, ale ostrożniejsze od formułowanych miesiąc wcześniej. Diagnozy i prognozy sytuacji finansowej są optymistyczne, lepsze od zgłaszanych w maju. Możliwy jest niewielki wzrost zatrudnienia. Przedsiębiorcy przewidują przyspieszenie dynamiki cen.

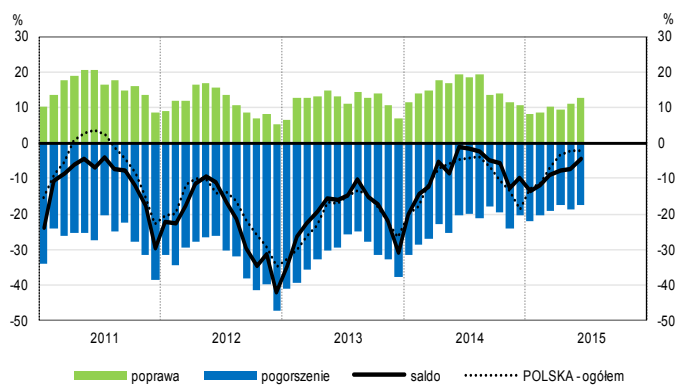
Oceny koniunktury formułowane w czerwcu przez dyrektorów podmiotów z sekcji **informacja i komunikacja** są nieznacznie korzystne, wobec negatywnych opinii zgłaszanych przed miesiącem i przed rokiem. Kierujący jednostkami z sekcji **działalność związana z zakwaterowaniem i usługami gastronomicznymi** oceniają koniunkturę podobnie jak w czerwcu ub. r. i lepiej niż w maju br. Pesymistyczne, podobne jak przed miesiącem, ale gorsze niż przed rokiem oceny koniunktury zgłaszają firmy z sekcji **transport i gospodarka magazynowa**.

# OGÓLNY KLIMAT KONIUNKTURY WEDŁUG SEKCJI / DZIAŁÓW PKD

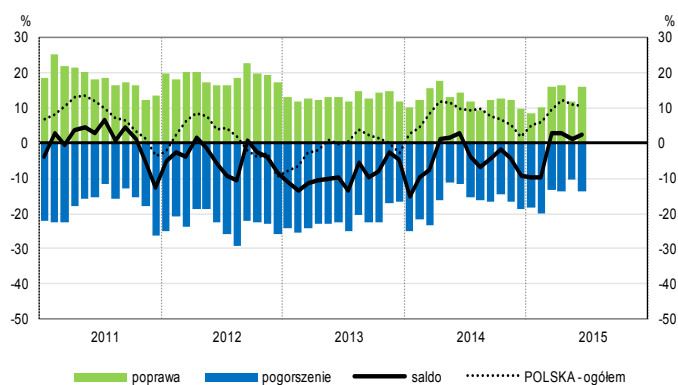
## Przetwórstwo przemysłowe (sekcja C)



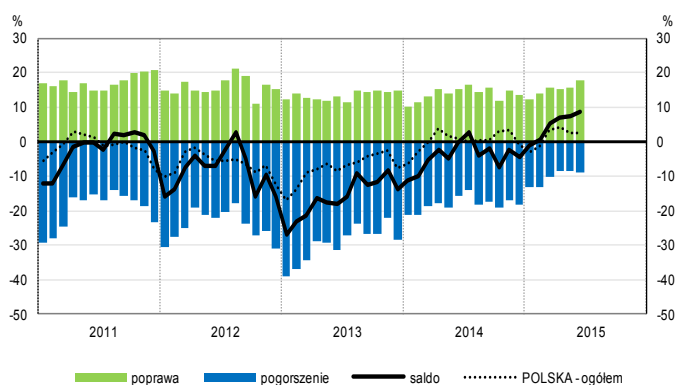
## Budownictwo (sekcja F)



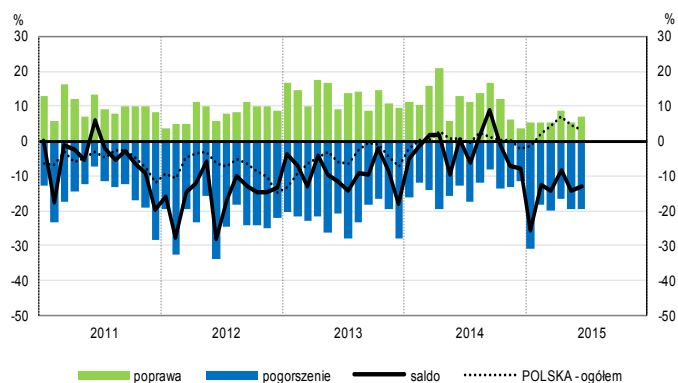
## Handel hurtowy (dział 46)



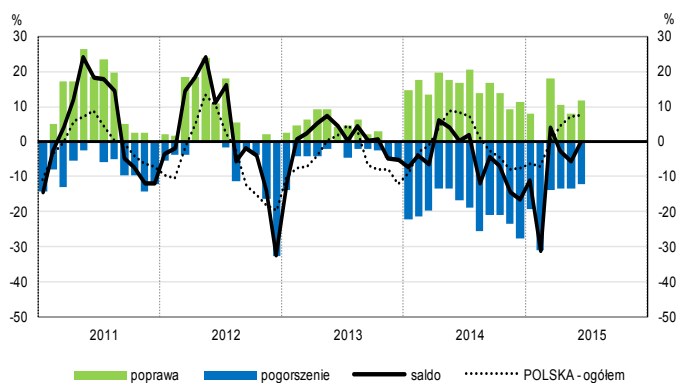
## Handel detaliczny (działy 45+47)



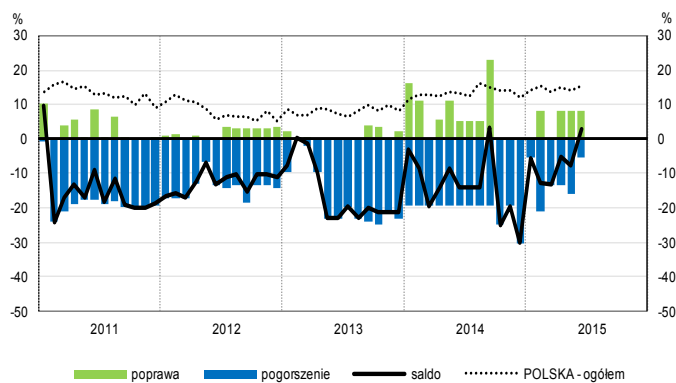
## Transport i gospodarka magazynowa (sekcja H)



## Zakwaterowanie i gastronomia (sekcja I)

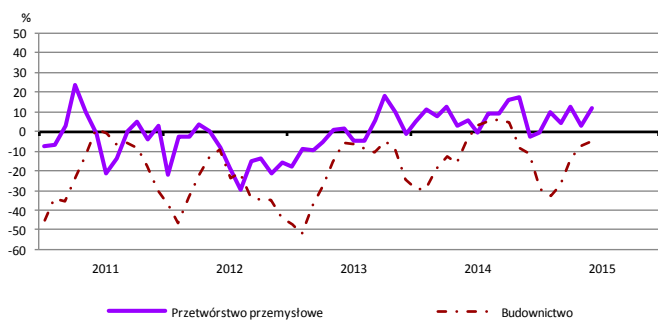


## Informacja i komunikacja (sekcja J)

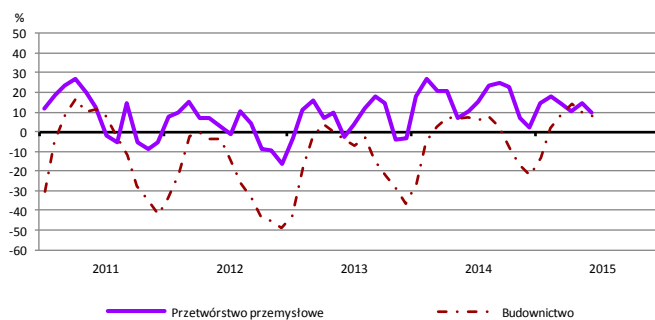


# WYBRANE WSKAŹNIKI WEDŁUG SEKCJI / DZIAŁÓW PKD

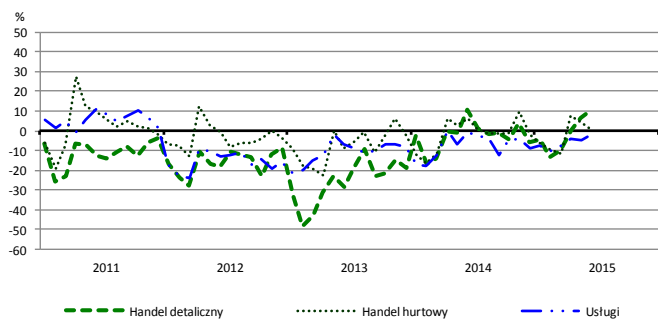
## Bieżąca produkcja



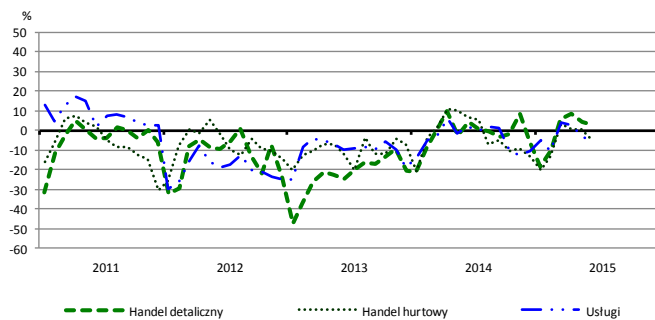
## Przewidywana produkcja



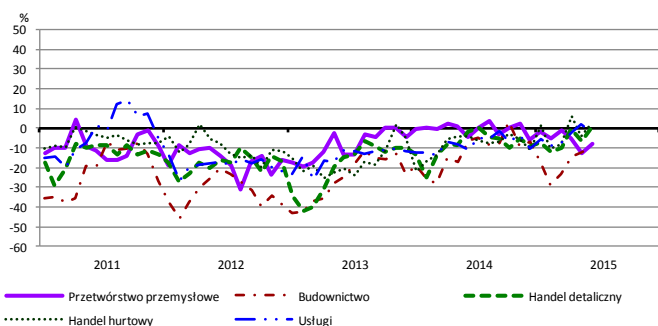
## Bieżąca sprzedaż



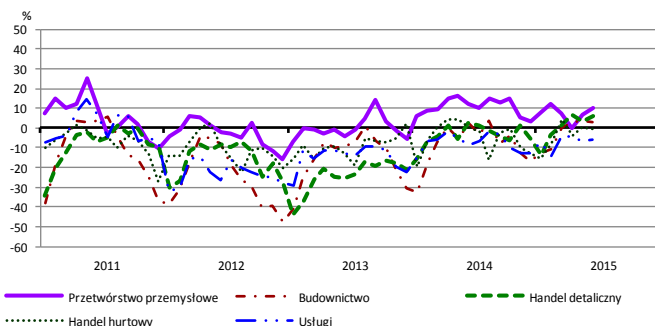
## Przewidywana sprzedaż



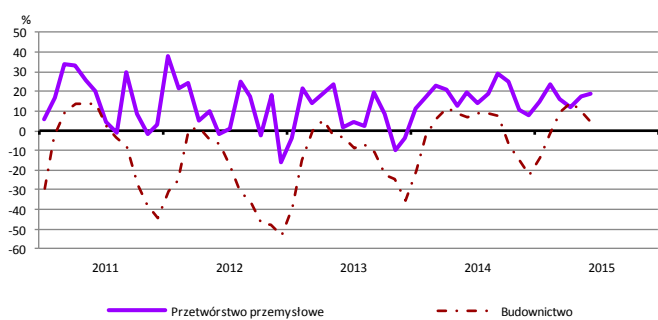
## Bieżąca sytuacja finansowa



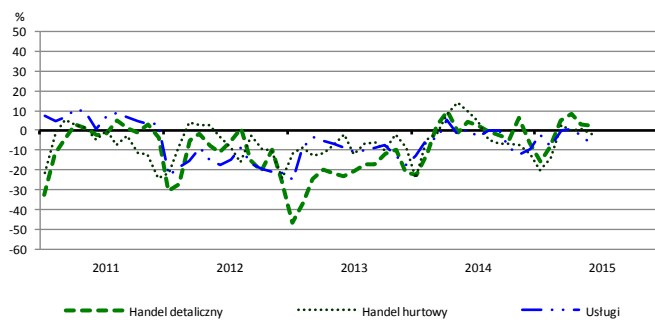
## Przewidywana sytuacja finansowa



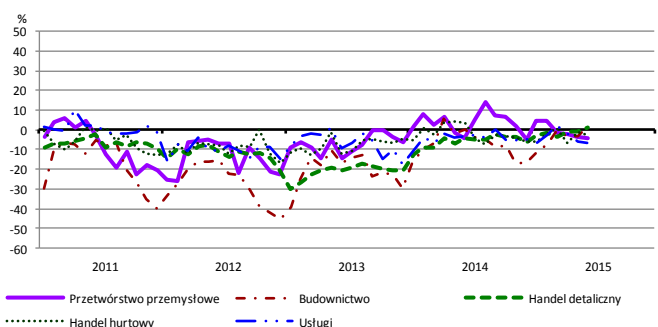
## Przewidywany portfel zamówień na rynku krajowym



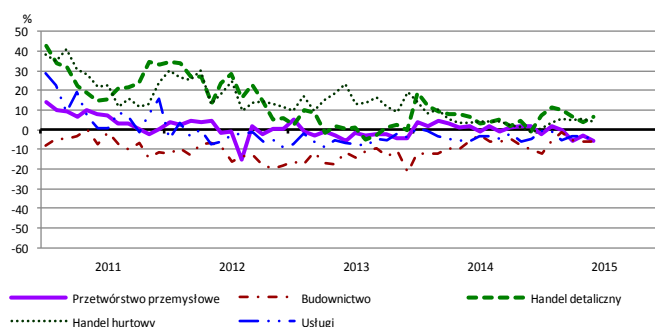
## Przewidywany popyt



## Przewidywane zatrudnienie

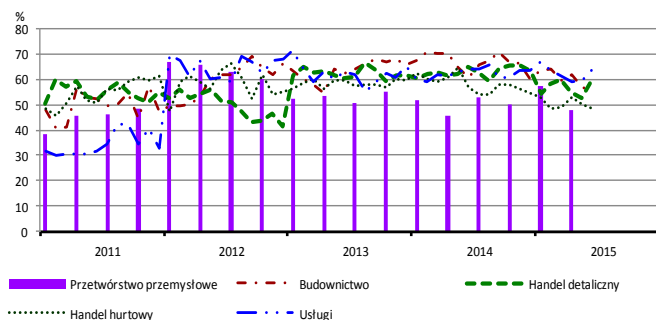


## Przewidywane ceny

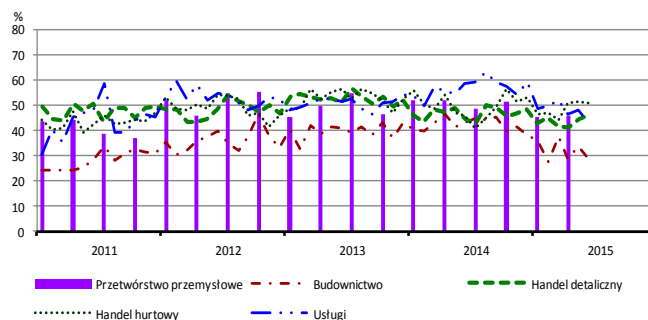


# BARIERY DZIAŁALNOŚCI GOSPODARCZEJ

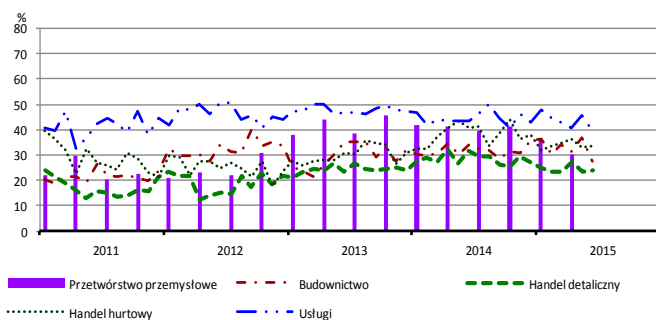
## Koszty zatrudnienia



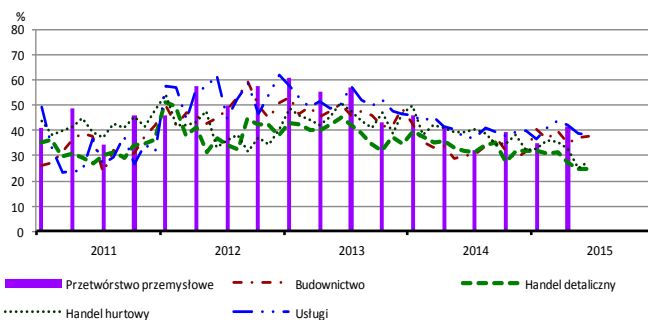
## Wysokie obciążenia na rzecz budżetu



## Niejasne i niespójne przepisy prawne



## Niepewność ogólnej sytuacji gospodarczej



Największy odsetek przedsiębiorców **nieodczuwających żadnych barier w prowadzeniu bieżącej działalności gospodarczej** w czerwcu br. jest odnotowany w jednostkach prowadzących działalność z zakresu usług (11,1%), w dalszej kolejności – budownictwa (8,6%), handlu hurtowego (6,7%), handlu detalicznego (6,4%).

Największe trudności napotymane przez przedsiębiorstwa **budowlano-montażowe** zgłaszające bariery związane są z kosztami zatrudnienia (56% w czerwcu br., 61% przed rokiem) oraz konkurencją na rynku (51% w czerwcu br., 57% w analogicznym miesiącu ub. r.). W skali roku w największym stopniu wzrosło znaczenie barier związanych z niedostatecznym popytem (z 28% do 41%) i niepewnością ogólnej sytuacji gospodarczej (z 30% do 38%), natomiast spadło – barier związanych z wysokimi obciążeniami na rzecz budżetu (z 43% do 29%) oraz kosztami materiałów (z 35% do 25%).

Podmioty prowadzące działalność w zakresie **handlu hurtowego** najczęściej wskazują trudności związane z wysokimi obciążeniami na rzecz budżetu (barierę tę sygnalizuje w czerwcu br. 51% przedsiębiorstw, 46% w analogicznym miesiącu ub. r.). Bariery, których znaczenie najbardziej wzrosło w ujęciu rocznym są niedostateczny popyt (z 35% do 44%) oraz wysokie obciążenia na rzecz budżetu, a spadło – barier związanych z niepewnością ogólnej sytuacji gospodarczej (z 39% do 28%), kosztami zatrudnienia (z 57% do 48%), a także niejasnymi i niespójnymi przepisami prawnymi (z 41% do 34%).

Przedsiębiorcy prowadzący działalność z zakresu **handlu detalicznego** najbardziej odczuwają bariery związane z konkurencją na rynku (barierę tę sygnalizuje w czerwcu br. 60% przedsiębiorstw, 58% w analogicznym miesiącu ub. r.) oraz kosztami zatrudnienia (60% w czerwcu br., 65% przed rokiem). Bariery, których znaczenie w ujęciu rocznym najbardziej spadło w skali roku są niejasne i niespójne przepisy prawne (z 32% do 24%), a także niepewność ogólnej sytuacji gospodarczej (z 32% do 25%).

Największe trudności wskazywane przez firmy **usługowe** zgłaszające bariery związane są z kosztami zatrudnienia (64% w czerwcu bieżącego i ubiegłego roku). W porównaniu z czerwcem ub. r. najbardziej spadło znaczenie barier związanych z wysokimi obciążeniami na rzecz budżetu (z 59% do 43%) oraz z niedostatecznym popytem (z 35% do 22%).

W **przetwórstwie przemysłowym** badaniem objęte są podmioty o liczbie pracujących 10 i więcej osób. W pozostałych badaniach (**budownictwo, handel hurtowy i detaliczny, usługi**) uczestniczą również podmioty o liczbie pracujących do 9 osób.

**Przetwórstwo przemysłowe** — sekcja C; **Budownictwo** — sekcja F; **Handel hurtowy** — dział 46; **Handel detaliczny** — działy 45 i 47  
**Usługi** — sekcje: H – Transport i gospodarka magazynowa, I – Działalność związana z zakwaterowaniem i usługami gastronomicznymi, J – Informacja i komunikacja, K – Działalność finansowa i ubezpieczeniowa, L – Działalność związana z obsługą rynku nieruchomości, M – Działalność profesjonalna, naukowa i techniczna, N – Działalność w zakresie usług administrowania i działalność wspierająca, P – Edukacja, Q – Opieka zdrowotna i pomoc społeczna, R – Działalność związana z kulturą, rozrywką i rekreacją, S – Pozostała działalność usługowa

Opracowanie merytoryczne:  
**Departament Przedsiębiorstw**  
 Hanna Sękowska Tel. 22 608 36 51,  
 Magdalena Świącka Tel. 22 608 35 50,  
 Olga Gaca Tel. 22 608 36 51,  
 Hubert Stefaniak Tel. 22 608 35 50,  
 Łukasz Gontarz Tel. 22 608 35 50.

Rozpowszechnianie:  
**Rzecznik Prasowy Prezesa GUS**  
**Artur Satora**  
**Tel: 22 608 3475, 22 608 3009**  
 e-mail: [rzecznik@stat.gov.pl](mailto:rzecznik@stat.gov.pl)

Wyniki badania koniunktury w przemyśle, budownictwie, handlu i usługach można znaleźć na stronie GUS  
[http://stat.gov.pl/obszary-tematyczne/koniunktura/koniunktura/koniunktura-w-przemysle-budownictwie-handlu-i-uslugach-2000-2015\\_4.8.html](http://stat.gov.pl/obszary-tematyczne/koniunktura/koniunktura/koniunktura-w-przemysle-budownictwie-handlu-i-uslugach-2000-2015_4.8.html)  
 Zeszyt Metodologiczny „Badanie koniunktury gospodarczej GUS”, 2015  
[http://stat.gov.pl/download/gfx/portalinformacyjny/pl/defaultaktualnosci/5516/5/6/1/badanie\\_koniunktury\\_gospodarczej\\_2015.pdf](http://stat.gov.pl/download/gfx/portalinformacyjny/pl/defaultaktualnosci/5516/5/6/1/badanie_koniunktury_gospodarczej_2015.pdf)