



KONIUNKTURA GOSPODARCZA

w maju 2015 r.

opinie formułowane przez jednostki, których siedziba znajduje się
w WOJEWÓDZTWIE LUBUSKIM

Przedsiębiorstwa z siedzibą w województwie lubuskim ogólny klimat koniunktury w **przetwórstwie przemysłowym** oceniają w maju pozytywnie, ale gorzej niż w kwietniu. Oceny dotyczące portfela zamówień i produkcji są mniej korzystne od zgłaszanych w ubiegłym miesiącu. Odpowiednie prognozy są bardziej optymistyczne od formułowanych przed miesiącem. Bieżąca sytuacja finansowa oceniana jest bardziej negatywnie niż w kwietniu, jednak prognozy wskazują na możliwość jej poprawy w najbliższych trzech miesiącach. Planowane są niewielkie redukcje zatrudnienia w skali zbliżonej do zapowiadanej w kwietniu. Przedsiębiorcy przewidują, że ceny wyrobów przemysłowych mogą spadać wolniej niż oczekiwano przed miesiącem.

Ogólny klimat koniunktury w **budownictwie** oceniany jest w maju negatywnie, podobnie jak w kwietniu. Diagnozy produkcji budowlano-montażowej oraz sytuacji finansowej są mniej pesymistyczne niż w ubiegłym miesiącu. Bieżący portfel zamówień oceniany jest nieznacznie korzystnie, wobec negatywnych opinii zgłaszanych w kwietniu. Prognozy portfela zamówień oraz produkcji budowlano-montażowej są mniej optymistyczne od formułowanych w ubiegłym miesiącu, przy utrzymujących się nieznacznie korzystnych przewidywaniach dotyczących sytuacji finansowej. Skala spadku zatrudnienia może być podobna do planowanej w kwietniu. Przedsiębiorcy przewidują, że ceny robót budowlano-montażowych będą spadać w stopniu zbliżonym do oczekiwanego przed miesiącem.

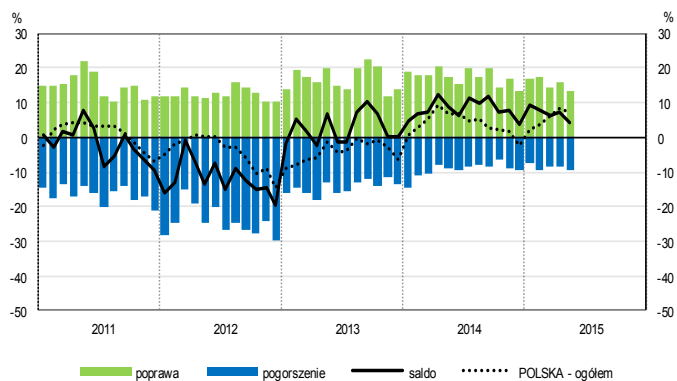
Ogólny klimat koniunktury w **handlu hurtowym** oceniany jest w maju nieco mniej optymistycznie niż w ubiegłym miesiącu. Bieżąca sprzedaż rośnie wolniej niż w kwietniu. Diagnozy sytuacji finansowej są negatywne, wobec korzystnych opinii sprzed miesiąca. Przedsiębiorcy nie przewidują zmian sprzedaży oraz sytuacji finansowej w najbliższych trzech miesiącach. Możliwe są redukcje zatrudnienia, choć mniejsze od planowanych w kwietniu. Przedsiębiorcy oczekują utrzymania dynamiki cen.

Oceny ogólnego klimatu koniunktury w **handlu detalicznym** są pozytywne, zbliżone do zgłaszanych przed miesiącem. Bieżąca sprzedaż nadal rośnie. Diagnozy sytuacji finansowej są bardziej niekorzystne niż w kwietniu. Odpowiednie przewidywania są optymistyczne, ale ostrożniejsze od formułowanych miesiąc wcześniej. Redukcje zatrudnienia mogą być niewielkie, zbliżone do planowanych w kwietniu. Przedsiębiorcy przewidują spowolnienie dynamiki cen.

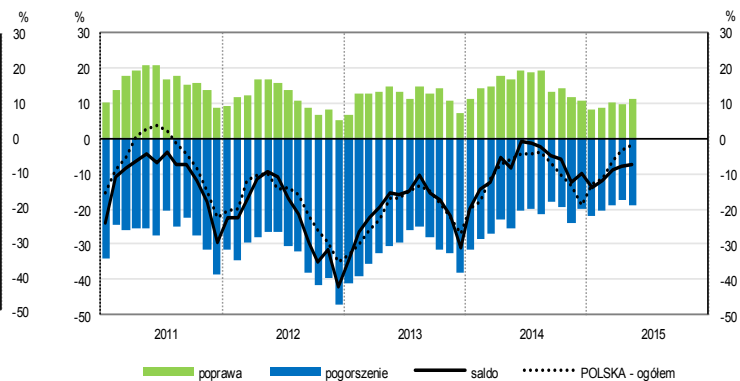
Kierujący jednostkami z sekcji **działalność związana z zakwaterowaniem i usługami gastronomicznymi** oraz **transport i gospodarka magazynowa** oceniają w maju koniunkturę niekorzystnie, gorzej niż przed miesiącem i przed rokiem. Oceny koniunktury formułowane przez dyrektorów podmiotów z sekcji **informacja i komunikacja** są bardziej pesymistyczne od zgłaszanych w kwietniu br. i zbliżone do notowanych w maju ub. r.

OGÓLNY KLIMAT KONIUNKTURY WEDŁUG SEKCJI / DZIAŁÓW PKD

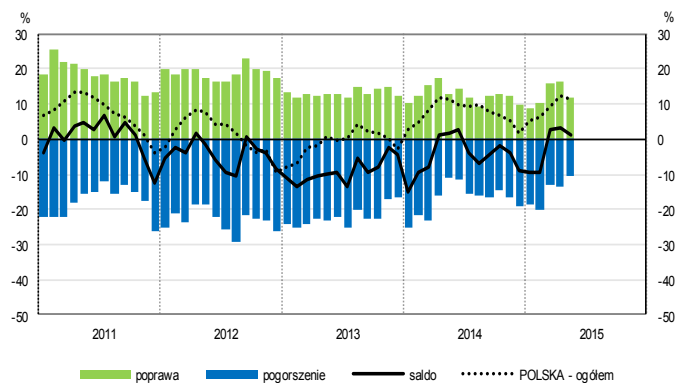
Przetwórstwo przemysłowe (sekcja C)



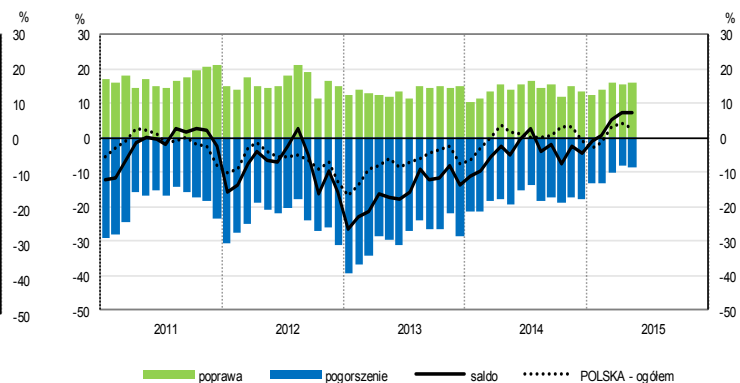
Budownictwo (sekcja F)



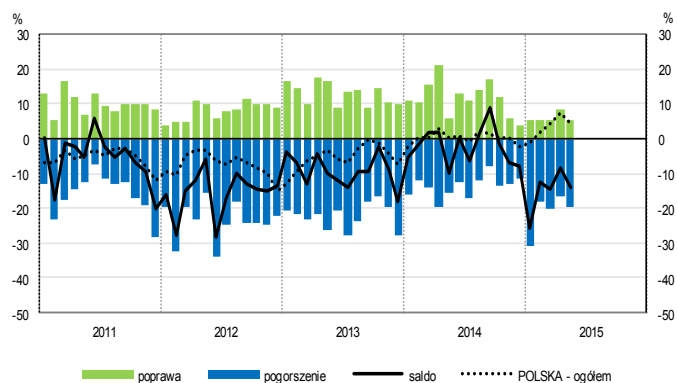
Handel hurtowy (dział 46)



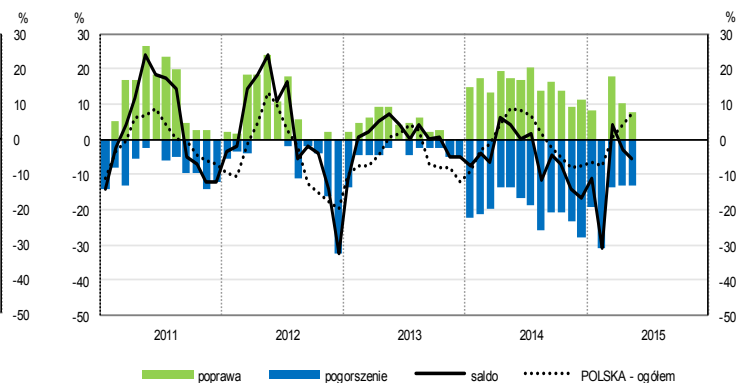
Handel detaliczny (działy 45+47)



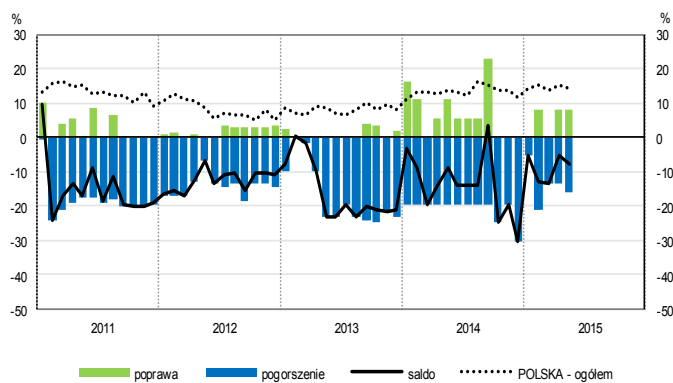
Transport i gospodarka magazynowa (sekcja H)



Zakwaterowanie i gastronomia (sekcja I)

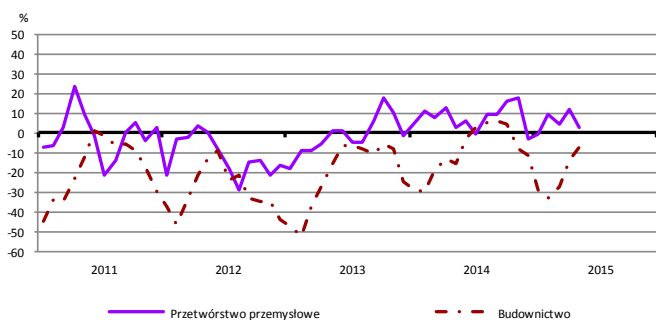


Informacja i komunikacja (sekcja J)

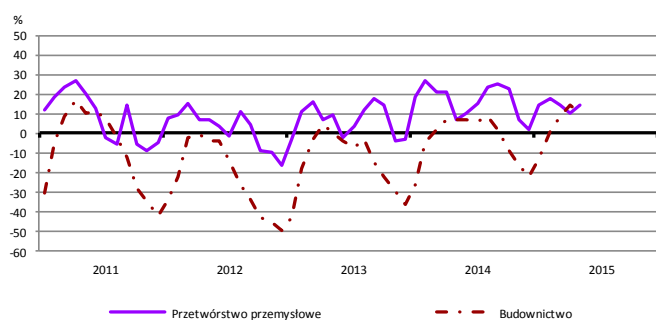


WYBRANE WSKAŹNIKI WEDŁUG SEKCJI / DZIAŁÓW PKD

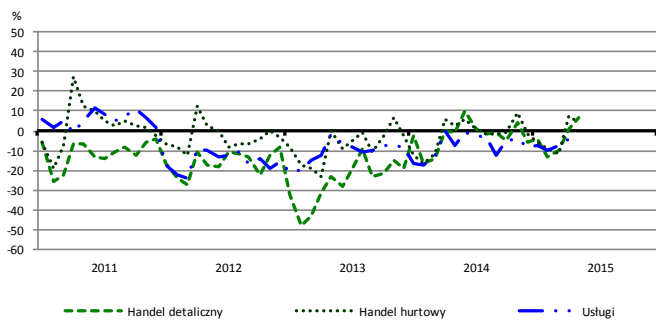
Bieżąca produkcja



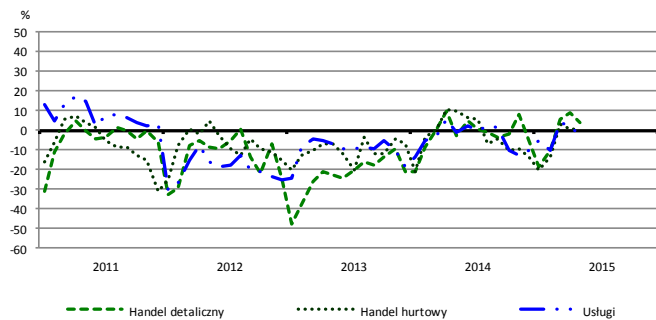
Przewidywana produkcja



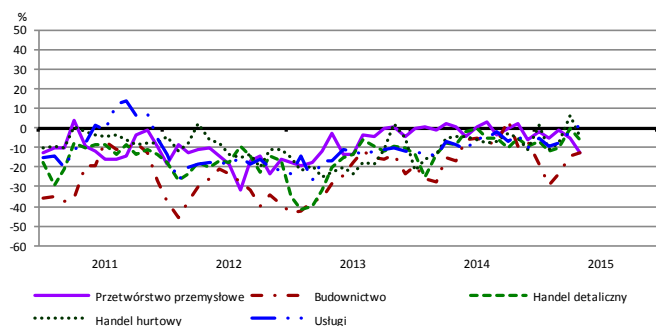
Bieżąca sprzedaż



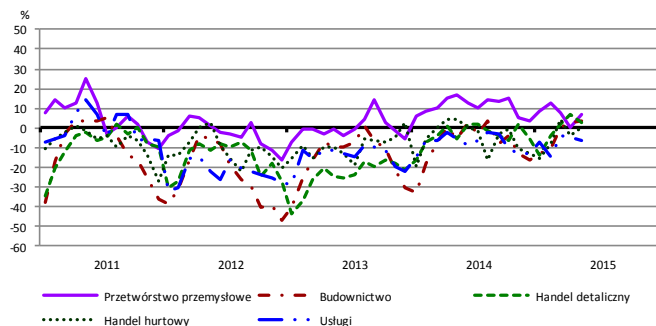
Przewidywana sprzedaż



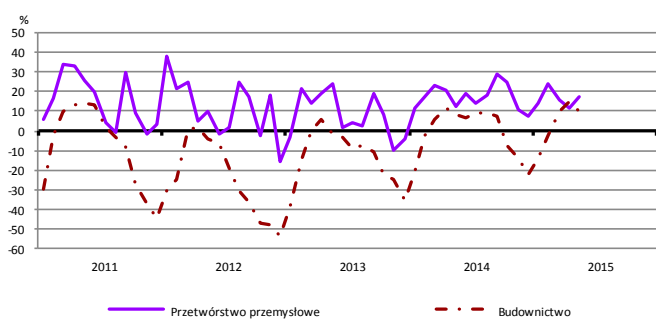
Bieżąca sytuacja finansowa



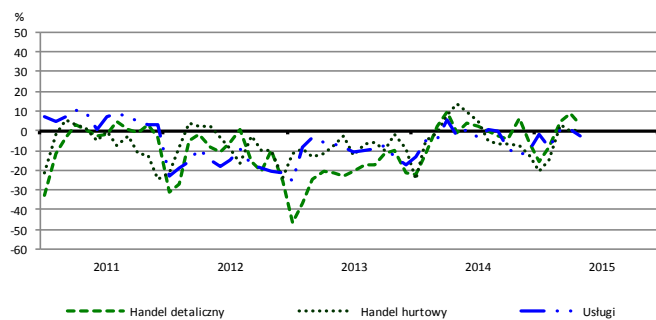
Przewidywana sytuacja finansowa



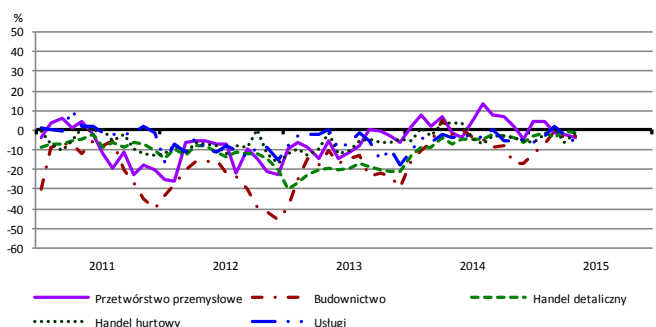
Przewidywany portfel zamówień na rynku krajowym



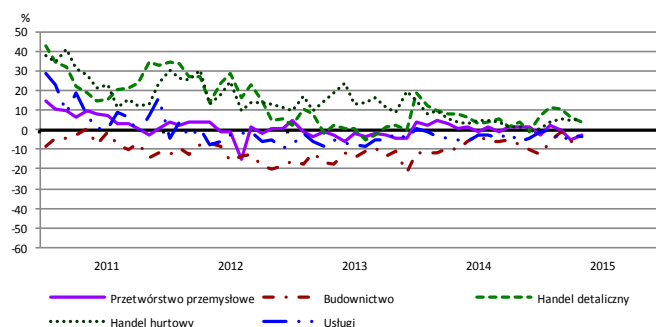
Przewidywany popyt



Przewidywane zatrudnienie

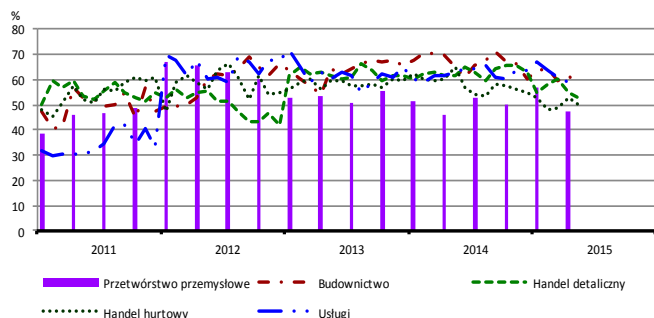


Przewidywane ceny

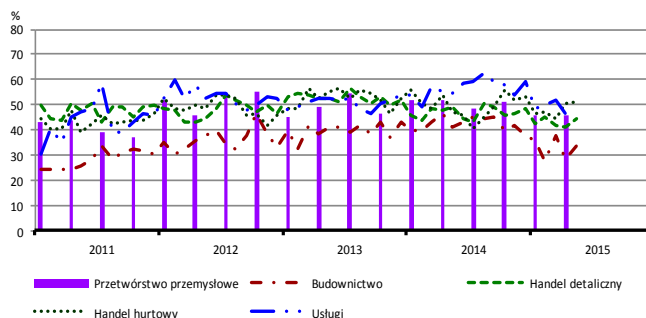


BARIERY DZIAŁALNOŚCI GOSPODARCZEJ

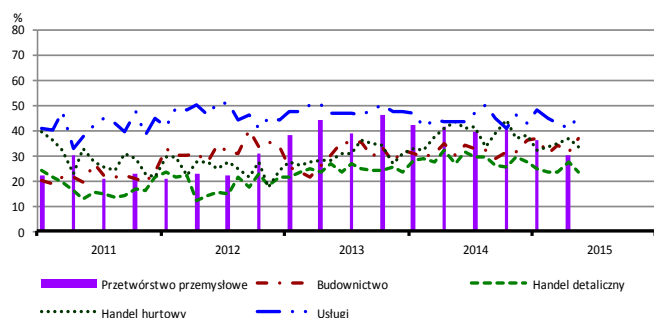
Koszty zatrudnienia



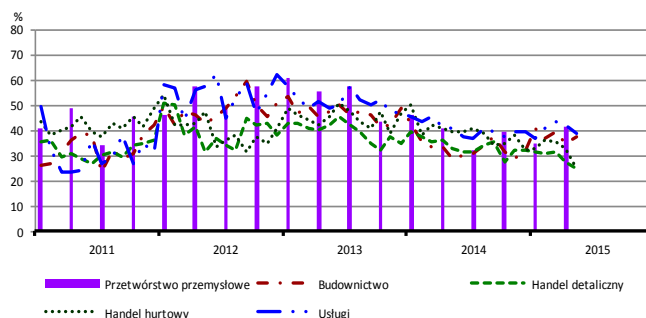
Wysokie obciążenia na rzecz budżetu



Niejasne i niespójne przepisy prawne



Niepewność ogólnej sytuacji gospodarczej



Największy odsetek przedsiębiorców **nieodczuwających żadnych barier w prowadzeniu bieżącej działalności gospodarczej** w maju br. jest odnotowany w jednostkach prowadzących działalność z zakresu usług (9,5%), w dalszej kolejności – budownictwa (7,9%), handlu hurtowego (5,5%), handlu detalicznego (4,5%).

Największe trudności napotymane przez przedsiębiorstwa **budowlano-montażowe** zgłaszające bariery związane są z kosztami zatrudnienia (57% w maju br., 65% w analogicznym miesiącu ub. r. – jest to bariera, której znaczenie w skali roku spadło w istotnym stopniu) oraz konkurencją na rynku (52% w maju br., 54% przed rokiem). Podobnie, jak w przypadku kosztów zatrudnienia, spadło również znaczenie barier związanych z niedoborem wykwalifikowanych pracowników (z 26% do 16%) oraz wysokimi obciążeniami na rzecz budżetu (z 41% do 34%). W porównaniu z majem 2014 r. w największym stopniu wzrosło znaczenie barier związanych z niedostatecznym popytem (z 36% do 44%), niepewnością ogólnej sytuacji gospodarczej (z 29% do 37%) oraz niejasnymi i niespójnymi przepisami prawnymi (z 30% do 37%).

Podmioty prowadzące działalność w zakresie **handlu hurtowego** najczęściej wskazują trudności związane z wysokimi obciążeniami na rzecz budżetu (barierę tę sygnalizuje w maju br. 51% przedsiębiorstw, 47% w analogicznym miesiącu ub. r.) oraz kosztami zatrudnienia (50% w maju br., 65% przed rokiem). Barrierami, których znaczenie najbardziej spadło w ujęciu rocznym są koszty zatrudnienia, niepewność ogólnej sytuacji gospodarczej (z 39% do 25%), a także niejasne i niespójne przepisy prawne (z 44% do 33%).

Przedsiębiorcy prowadzący działalność z zakresu **handlu detalicznego** najbardziej odczuwają bariery związane z konkurencją na rynku (barierę tę sygnalizuje w maju br. 61% przedsiębiorstw, 60% w analogicznym miesiącu ub. r.). W ujęciu rocznym najbardziej wzrosło znaczenie bariery związanej z niedoborem pracowników (z 2% do 7%), a spadło – barier związanych z kosztami zatrudnienia (z 62% do 53%), niepewnością ogólnej sytuacji gospodarczej (z 33% do 25%) oraz trudnościami w rozrachunkach z kontrahentami (z 12% do 4%).

Największe trudności wskazywane przez firmy **usługowe** zgłaszające bariery związane są z kosztami zatrudnienia (60% w maju br., 63% przed rokiem). W porównaniu z majem ub. r. najbardziej spadło znaczenie bariery związanej z wysokimi obciążeniami na rzecz budżetu (z 55% do 48%).

W **przetwórstwie przemysłowym** badaniem objęte są podmioty o liczbie pracujących 10 i więcej osób. W pozostałych badaniach (**budownictwo, handel hurtowy i detaliczny, usługi**) uczestniczą również podmioty o liczbie pracujących do 9 osób.

Przetwórstwo przemysłowe — sekcja C; **Budownictwo** — sekcja F; **Handel hurtowy** — dział 46; **Handel detaliczny** — działy 45 i 47

Usługi — sekcje: H – Transport i gospodarka magazynowa, I – Działalność związana z zakwaterowaniem i usługami gastronomicznymi, J – Informacja i komunikacja, K – Działalność finansowa i ubezpieczeniowa, L – Działalność związana z obsługą rynku nieruchomości, M – Działalność profesjonalna, naukowa i techniczna, N – Działalność w zakresie usług administrowania i działalność wspierająca, P – Edukacja, Q – Opieka zdrowotna i pomoc społeczna, R – Działalność związana z kulturą, rozrywką i rekreacją, S – Pozostała działalność usługowa

Opracowanie merytoryczne:
Departament Przedsiębiorstw
Hanna Sękowska Tel. 22 608 36 51,
Magdalena Świącka Tel. 22 608 35 50,
Olga Gaca Tel. 22 608 36 51,
Hubert Stefaniak Tel. 22 608 35 50,
Łukasz Gontarz Tel. 22 608 35 50.

Rozpowszechnianie:
Rzecznik Prasowy Prezesa GUS
Artur Satora
Tel: 22 608 3475, 22 608 3009
e-mail: rzecznik@stat.gov.pl

Wyniki badania koniunktury w przemyśle, budownictwie, handlu i usługach można znaleźć na stronie GUS

<http://stat.gov.pl/obszary-tematyczne/koniunktura/koniunktura/koniunktura-w-przemysle-budownictwie-handlu-i-uslugach-2000-2015.4.8.html>

Zeszyt Metodologiczny „Badanie koniunktury gospodarczej GUS”, 2015

http://stat.gov.pl/download/gfx/portalinformacyjny/pl/defaultaktualnosci/5516/5/6/1/badanie_koniunktury_gospodarczej_2015.pdf