

Warszawa, 2015-02-27

**KONIUNKTURA GOSPODARCZA**

w lutym 2015 r.

opinie formułowane przez jednostki, których siedziba znajduje się  
w WOJEWÓDZTWIE LUBUSKIM

Przedsiębiorstwa z siedzibą w województwie lubuskim ogólny klimat koniunktury w **przetwórstwie przemysłowym** oceniają w lutym nieco mniej korzystnie niż w styczniu. Nieznacznie wzrasta bieżący portfel zamówień, zwiększana jest również produkcja. Sytuacja finansowa oceniana jest nieco bardziej pesymistycznie niż w styczniu. Optymistyczne prognozy dotyczące portfela zamówień, produkcji i sytuacji finansowej są lepsze od formułowanych w ubiegłym miesiącu. Planowany jest niewielki wzrost zatrudnienia, zbliżony do zapowiadanego w ubiegłym miesiącu. Przedsiębiorcy przewidują, że ceny wyrobów przemysłowych mogą nieznacznie rosnąć.

Ogólny klimat koniunktury w **budownictwie** oceniany jest w lutym nieco mniej negatywnie niż w styczniu. Utrzymują się niekorzystne oceny portfela zamówień. Diagnozy produkcji budowlano-montażowej oraz sytuacji finansowej są bardziej negatywne od zgłaszanych w ubiegłym miesiącu. Przewidywania dotyczące portfela zamówień oraz sytuacji finansowej są mniej pesymistyczne od prognoz formułowanych w styczniu. W najbliższych trzech miesiącach produkcja budowlano-montażowa może być nieznacznie rozszerzana. Redukcje zatrudnienia mogą być mniejsze od planowanych przed miesiącem. Przedsiębiorcy przewidują, że ceny robót budowlano-montażowych będą spadać wolniej niż oczekiwano w styczniu.

Ogólny klimat koniunktury w **handlu hurtowym** oceniany jest w lutym pesymistycznie, podobnie jak w ubiegłym miesiącu. Poprawiają się, mimo to nadal negatywne, prognozy sprzedaży oraz sytuacji finansowej. Odpowiednie diagnozy są niekorzystne, gorsze niż w styczniu. Możliwe są niewielkie redukcje zatrudnienia, w skali mniejszej od planowanej przed miesiącem. Przedsiębiorcy oczekują przyspieszenia dynamiki cen.

Oceny ogólnego klimatu koniunktury w **handlu detalicznym** są nieznacznie pozytywne, nieco lepsze od zgłaszanych przed miesiącem. Poprawiają się, mimo to nadal negatywne, prognozy sprzedaży oraz sytuacji finansowej. Odpowiednie diagnozy są bardziej pesymistyczne od formułowanych w styczniu. Redukcje zatrudnienia mogą być niewielkie, zbliżone do planowanych miesiąc wcześniej. Przedsiębiorcy przewidują przyspieszenie dynamiki cen.

Jednostki z sekcji **transport i gospodarka magazynowa** w lutym formułują bardziej pesymistyczne niż przed rokiem oceny koniunktury, ale lepsze niż przed miesiącem. Oceny koniunktury zgłaszane przez dyrektorów podmiotów z sekcji **informacja i komunikacja** oraz **działalność związana z zakwaterowaniem i usługami gastronomicznymi** są bardziej niekorzystne od formułowanych w styczniu br. i w lutym ub. r.

W **przetwórstwie przemysłowym** badaniem objęte są podmioty o liczbie pracujących 10 i więcej osób. W pozostałych badaniach (**budownictwo, handel hurtowy i detaliczny, usługi**) uczestniczą również podmioty o liczbie pracujących do 9 osób.

**Przetwórstwo przemysłowe** — sekcja C; **Budownictwo** — sekcja F; **Handel hurtowy** — dział 46; **Handel detaliczny** — dział 45 i 47

**Usługi** — sekcje: H – Transport i gospodarka magazynowa, I – Działalność związana z zakwaterowaniem i usługami gastronomicznymi, J – Informacja i komunikacja, K – Działalność finansowa i ubezpieczeniowa, L – Działalność związana z obsługą rynku nieruchomości, M – Działalność profesjonalna, naukowa i techniczna, N – Działalność w zakresie usług administrowania i działalność wspierająca, P – Edukacja, Q – Opieka zdrowotna i pomoc społeczna, R – Działalność związana z kulturą, rozrywką i rekreacją, S – Pozostała działalność usługowa

Opracowanie:

Departament Przedsiębiorstw

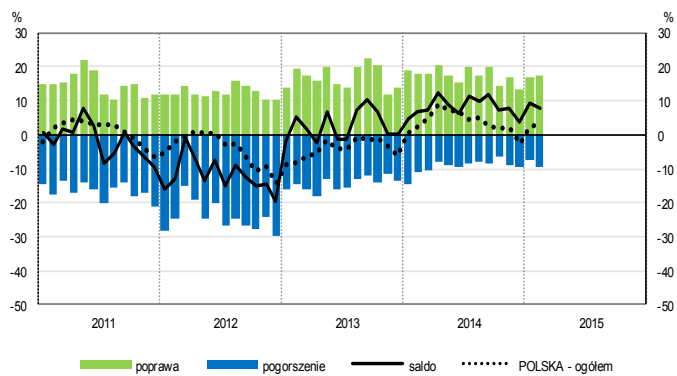
Kontakt w sprawach merytorycznych:

Hanna Sękowska tel. 22 608 36 51, Magdalena Świącka tel. 22 608 35 50, Olga Gaca tel. 22 608 36 51,

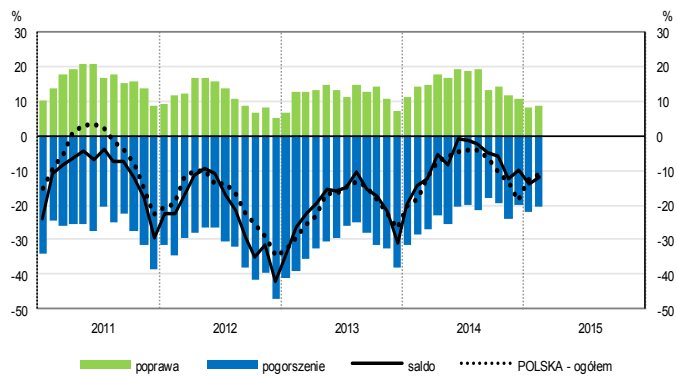
Hubert Stefaniak tel. 22 608 35 50, Łukasz Gontarz tel. 22 608 36 51

# OGÓLNY KLIMAT KONIUNKTURY WEDŁUG SEKCJI / DZIAŁÓW PKD

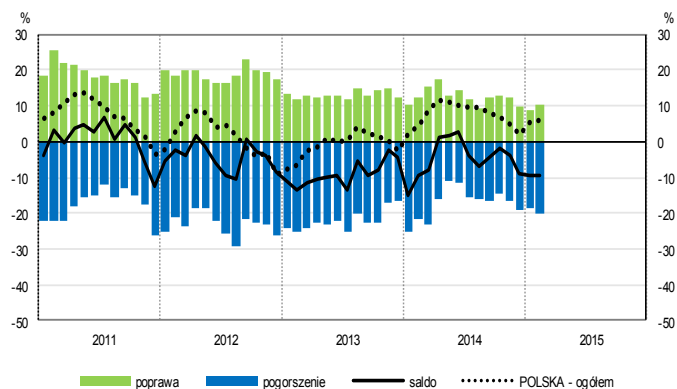
## Przetwórstwo przemysłowe (sekcja C)



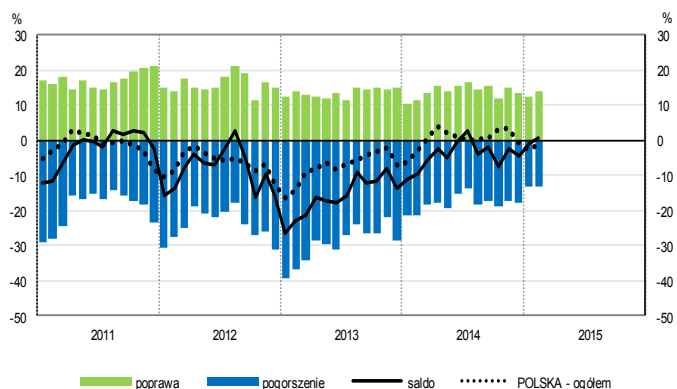
## Budownictwo (sekcja F)



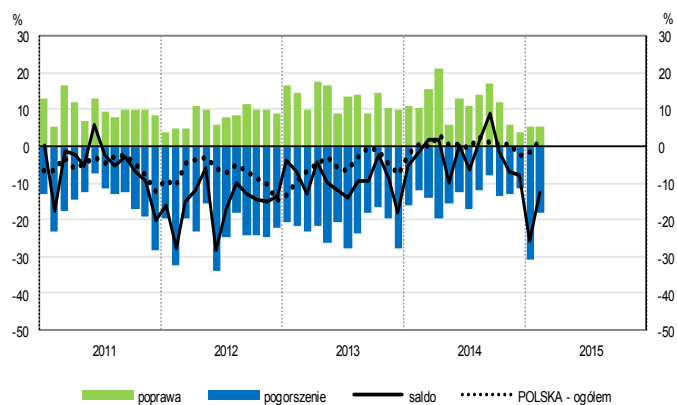
## Handel hurtowy (dział 46)



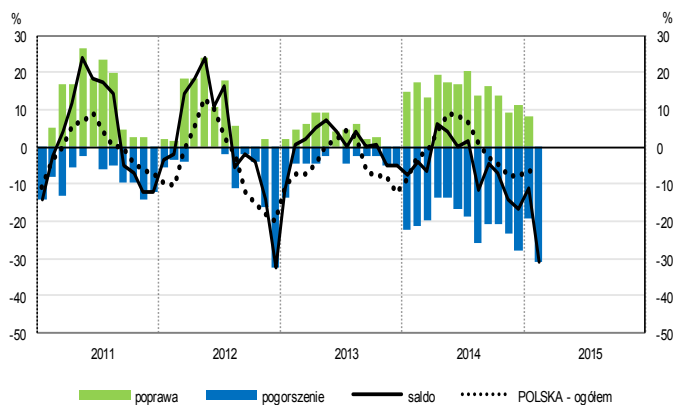
## Handel detaliczny (działy 45+47)



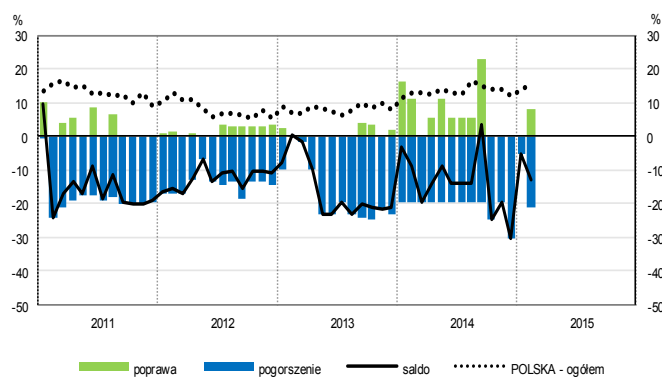
## Transport i gospodarka magazynowa (sekcja H)



## Zakwaterowanie i gastronomia (sekcja I)

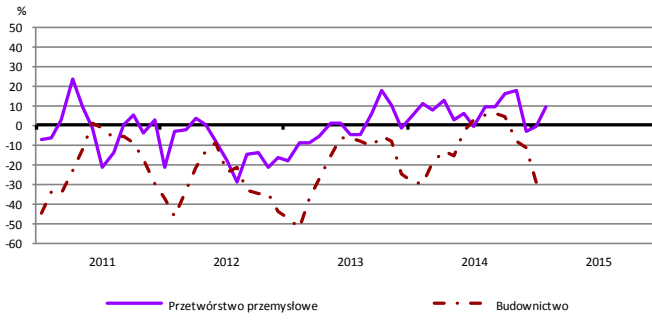


## Informacja i komunikacja (sekcja J)

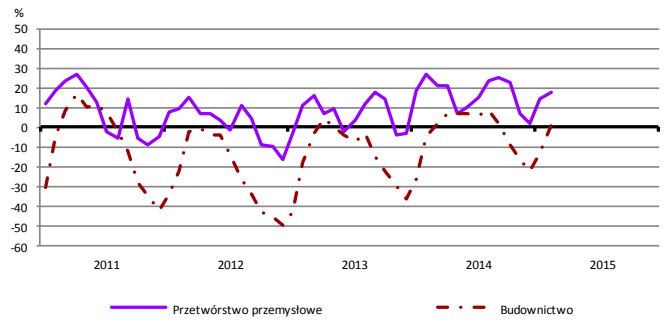


# WYBRANE WSKAŹNIKI WEDŁUG SEKCJI / DZIAŁÓW PKD

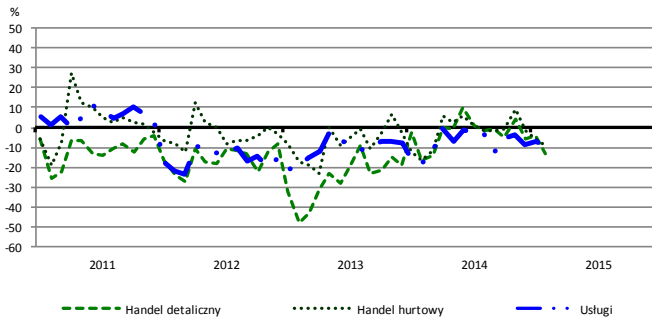
## Bieżąca produkcja



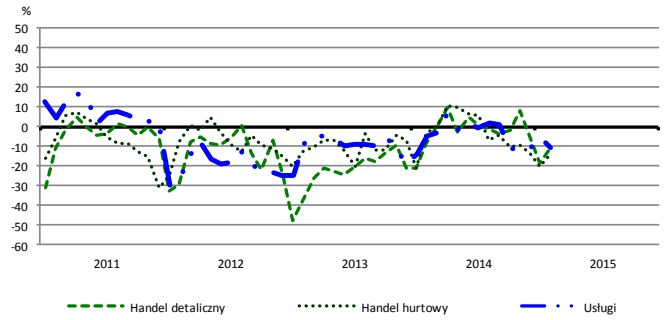
## Przewidywana produkcja



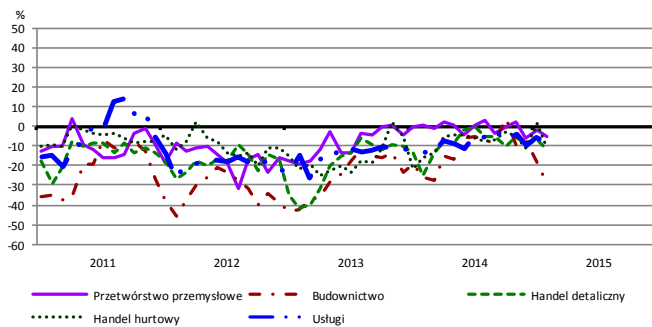
## Bieżąca sprzedaż



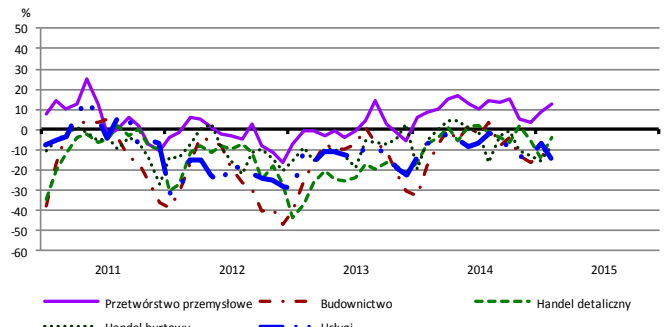
## Przewidywana sprzedaż



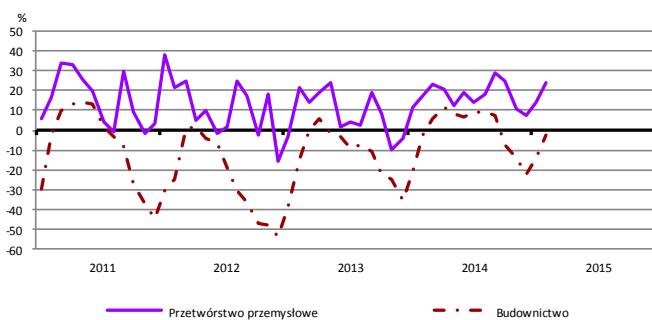
## Bieżąca sytuacja finansowa



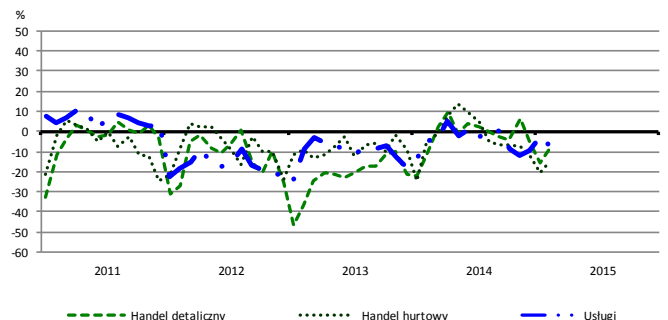
## Przewidywana sytuacja finansowa



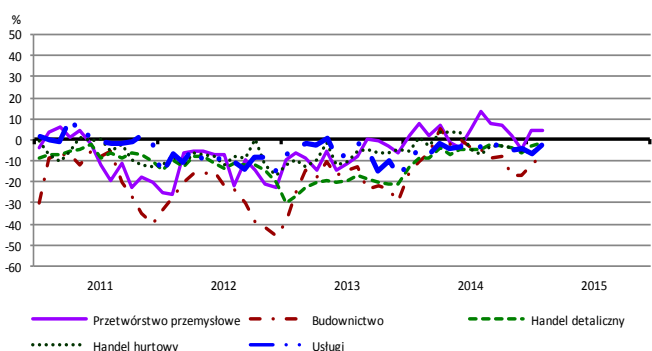
## Przewidywany portfel zamówień na rynku krajowym



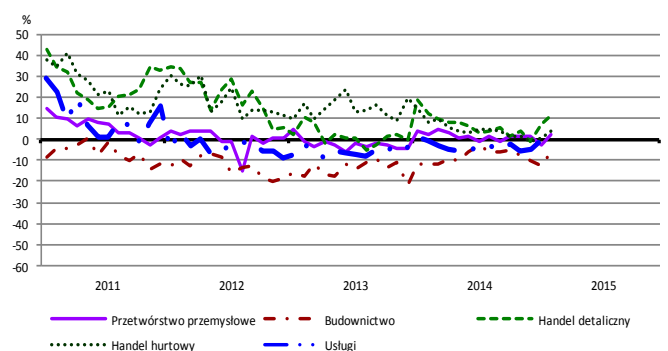
## Przewidywany popyt



## Przewidywane zatrudnienie

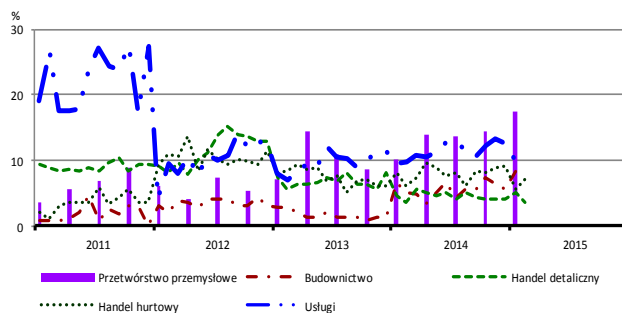


## Przewidywane ceny

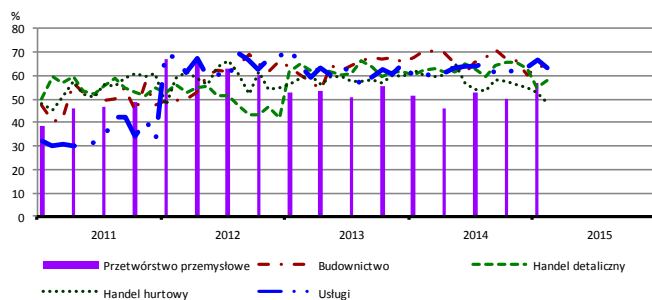


# BARIERY DZIAŁALNOŚCI GOSPODARCZEJ

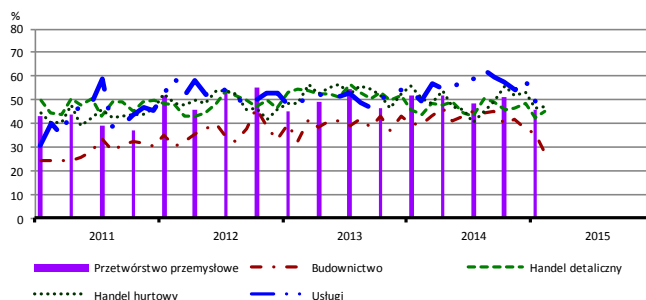
## Brak barier



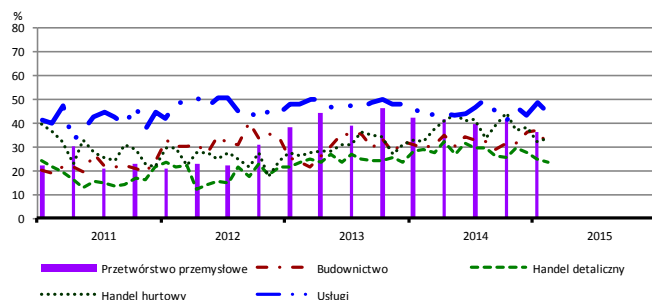
## Koszty zatrudnienia



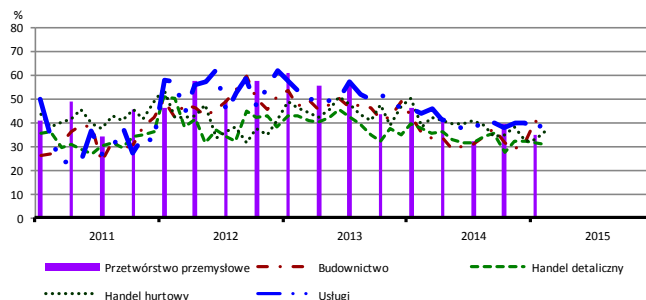
## Wysokie obciążenia na rzecz budżetu



## Niejasne i niespójne przepisy prawne



## Niepewność ogólnej sytuacji gospodarczej



Największy odsetek przedsiębiorców **nieodczuwających żadnych barier w prowadzeniu bieżącej działalności gospodarczej** w lutym br. jest odnotowany w jednostkach prowadzących działalność z zakresu usług (10,2%), w dalszej kolejności – budownictwa (8,3%), handlu hurtowego (7,1%), handlu detalicznego (3,6%).

Największe trudności napotymane przez przedsiębiorstwa **budowlano-montażowe** zgłaszające bariery związane są z kosztami zatrudnienia (64% w lutym br., 71% przed rokiem) oraz konkurencją na rynku (57% w lutym br., 53% w analogicznym miesiącu ub. r.). W skali roku w największym stopniu spadło znaczenie barier związanych z wysokimi obciążeniami na rzecz budżetu (z 40% do 28%) oraz niedoborem wykwalifikowanych pracowników (z 25% do 16%).

Podmioty prowadzące działalność w zakresie **handlu hurtowego** najczęściej wskazują trudności związane z konkurencją na rynku (barierę tę sygnalizuje w lutym br. 50% przedsiębiorstw, 41% w analogicznym miesiącu ub. r. – jest to bariera, której znaczenie w skali roku wzrosło w największym stopniu), kosztami zatrudnienia (48% w lutym br., 60% przed rokiem) oraz wysokimi obciążeniami na rzecz budżetu (47% w lutym br., 50% w analogicznym miesiącu ub. r.). Barrierami, których znaczenie w ujęciu rocznym spadło w największym stopniu są koszty zatrudnienia i trudności w rozrachunkach z kontrahentami (z 42% do 30%).

Przedsiębiorcy prowadzący działalność z zakresu **handlu detalicznego** najbardziej odczuwają bariery związane z konkurencją na rynku (barierę tę sygnalizuje 59% przedsiębiorstw w lutym br., 54% w analogicznym miesiącu ub. r.) oraz kosztami zatrudnienia (58% w lutym br., 62% przed rokiem). W ujęciu rocznym najbardziej spadło znaczenie barier związanych z niepewnością ogólnej sytuacji gospodarczej (z 37% do 31%) oraz niejasnymi i niespójnymi przepisami prawnymi (z 29% do 24%).

Największe trudności wskazywane przez firmy **usługowe** zgłaszające bariery związane są z kosztami zatrudnienia (64% w lutym br., 59% w analogicznym okresie ub. r. – jest to bariera, której znaczenie w największym stopniu wzrosło w skali roku) oraz wysokimi obciążeniami na rzecz budżetu (50% w lutym bieżącego i ubiegłego roku). W skali roku w największym stopniu spadło znaczenie bariery związanej z niedostatecznym popytem (z 36% do 29%).

Departament Przedsiębiorstw GUS, Al. Niepodległości 208, 00-925 Warszawa, tel. (22) 608 36 51

Wyniki badania koniunktury w przemyśle, budownictwie, handlu i usługach można znaleźć na stronie GUS

<http://stat.gov.pl/obszary-tematyczne/koniunktura/koniunktura/koniunktura-w-przemysle-budownictwie-handlu-i-uslugach-2000-2015,4,8.html>

Zeszyt Metodologiczny „Badanie koniunktury gospodarczej GUS”, 2014

[http://stat.gov.pl/download/gfx/portalinformacyjny/pl/defaultaktualnosci/5516/5/5/1/badanie\\_koniunktury\\_gospodarczej\\_2014\\_05\\_22.pdf](http://stat.gov.pl/download/gfx/portalinformacyjny/pl/defaultaktualnosci/5516/5/5/1/badanie_koniunktury_gospodarczej_2014_05_22.pdf)