

Warszawa, 2015-01-29

**KONIUNKTURA GOSPODARCZA**

w styczniu 2015 r.

opinie formułowane przez jednostki, których siedziba znajduje się  
w WOJEWÓDZTWIE LUBUSKIM

Przedsiębiorstwa z siedzibą w województwie lubuskim ogólny klimat koniunktury w **przetwórstwie przemysłowym** oceniają w styczniu bardziej optymistycznie niż w grudniu. Korzystne prognozy dotyczące portfela zamówień, produkcji i sytuacji finansowej są lepsze od formułowanych w ubiegłym miesiącu. Bieżący portfel zamówień utrzymuje się na dotychczasowym poziomie. Produkcja i sytuacja finansowa są oceniane mniej negatywnie niż w grudniu. Planowany jest wzrost zatrudnienia. Przedsiębiorcy przewidują, że ceny wyrobów przemysłowych mogą nieznacznie spadać.

Ogólny klimat koniunktury w **budownictwie** oceniany jest w styczniu bardziej negatywnie niż w grudniu. Diagnozy portfela zamówień, produkcji budowlano-montażowej oraz sytuacji finansowej są bardziej niekorzystne od zgłaszanych w ubiegłym miesiącu. Odpowiednie przewidywania są mniej pesymistyczne od prognoz formułowanych w grudniu. Redukcje zatrudnienia mogą być mniejsze od planowanych przed miesiącem. Przedsiębiorcy przewidują, że ceny robót budowlano-montażowych będą spadać nieco szybciej niż oczekiwano w grudniu.

Ogólny klimat koniunktury w **handlu hurtowym** oceniany jest w styczniu pesymistycznie, podobnie jak w ubiegłym miesiącu. Diagnozy i prognozy sprzedaży oraz przewidywania dotyczące sytuacji finansowej są bardziej niekorzystne od zgłaszanych w grudniu. Bieżąca sytuacja finansowa oceniana jest nieznacznie pozytywnie, wobec negatywnych opinii z ubiegłego miesiąca. Możliwe są redukcje zatrudnienia, w skali zbliżonej do planowanej w grudniu. Przedsiębiorcy przewidują, iż dynamika cen może być nieznaczna.

Oceny ogólnego klimatu koniunktury w **handlu detalicznym** są mniej niekorzystne niż przed miesiącem. Nieznacznie poprawiają się, mimo to nadal negatywne, diagnozy sprzedaży oraz sytuacji finansowej. Odpowiednie przewidywania są bardziej pesymistyczne od formułowanych miesiąc wcześniej. Redukcje zatrudnienia mogą być niewielkie, mniejsze od planowanych w grudniu. W styczniu przedsiębiorcy przewidują przyspieszenie dynamiki cen.

Oceny koniunktury formułowane w styczniu przez dyrektorów podmiotów z sekcji **informacja i komunikacja** oraz **działalność związana z zakwaterowaniem i usługami gastronomicznymi** są mniej pesymistyczne od formułowanych przed miesiącem, ale gorsze od sygnalizowanych przed rokiem. Jednostki z sekcji **transport i gospodarka magazynowa** oceniają koniunkturę bardziej niekorzystnie niż w grudniu i styczniu ubiegłego roku.

W **przetwórstwie przemysłowym** badaniem objęte są podmioty o liczbie pracujących 10 i więcej osób. W pozostałych badaniach (**budownictwo, handel hurtowy i detaliczny, usługi**) uczestniczą również podmioty o liczbie pracujących do 9 osób.

**Przetwórstwo przemysłowe** — sekcja C; **Budownictwo** — sekcja F; **Handel hurtowy** — dział 46; **Handel detaliczny** — dział 45 i 47

**Usługi** — sekcje: H – Transport i gospodarka magazynowa, I – Działalność związana z zakwaterowaniem i usługami gastronomicznymi, J – Informacja i komunikacja, K – Działalność finansowa i ubezpieczeniowa, L – Działalność związana z obsługą rynku nieruchomości, M – Działalność profesjonalna, naukowa i techniczna, N – Działalność w zakresie usług administrowania i działalność wspierająca, P – Edukacja, Q – Opieka zdrowotna i pomoc społeczna, R – Działalność związana z kulturą, rozrywką i rekreacją, S – Pozostała działalność usługowa

Opracowanie:

Departament Przedsiębiorstw

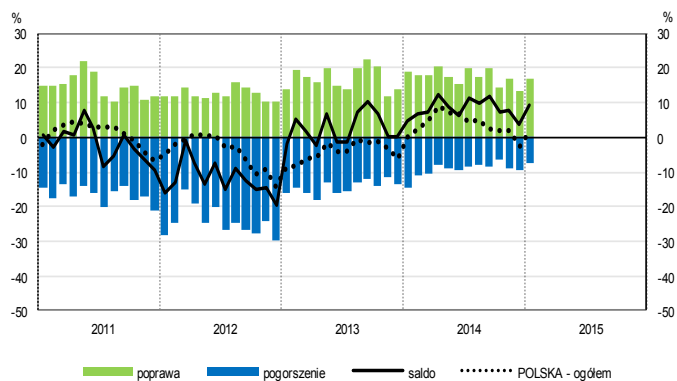
Kontakt w sprawach merytorycznych:

Hanna Sękowska tel. 22 608 36 51, Magdalena Świącka tel. 22 608 35 50, Olga Gaca tel. 22 608 36 51,

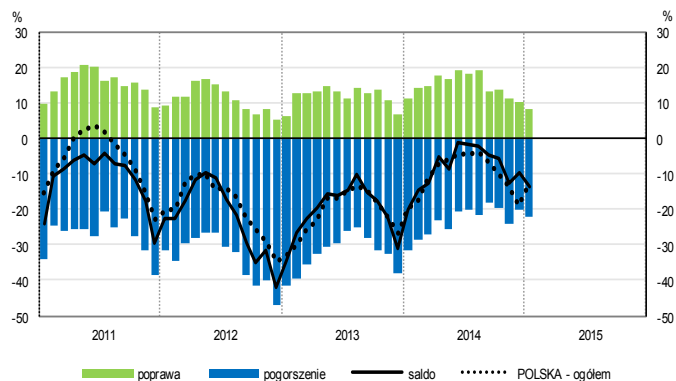
Hubert Stefaniak tel. 22 608 35 50, Łukasz Gontarz tel. 22 608 36 51

# OGÓLNY KLIMAT KONIUNKTURY WEDŁUG SEKCJI / DZIAŁÓW PKD

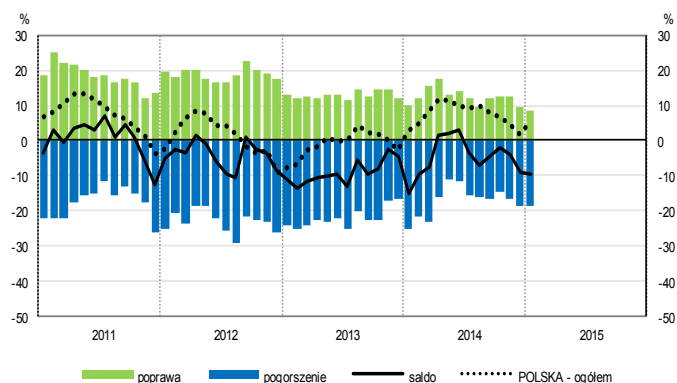
## Przetwórstwo przemysłowe (sekcja C)



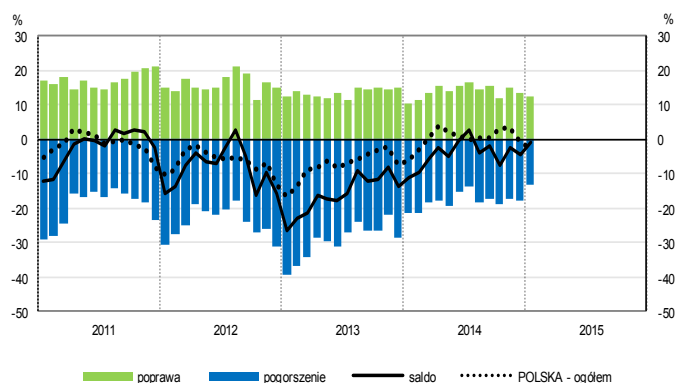
## Budownictwo (sekcja F)



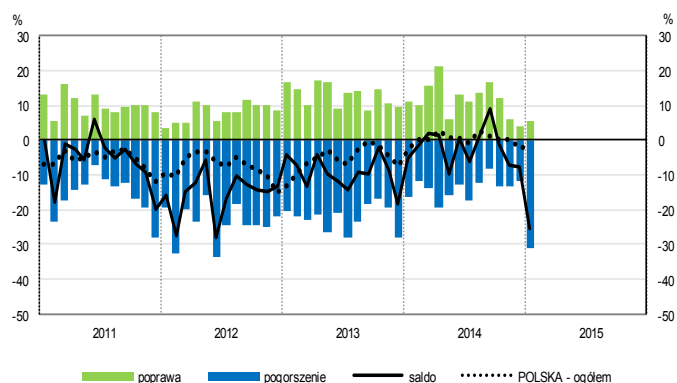
## Handel hurtowy (dział 46)



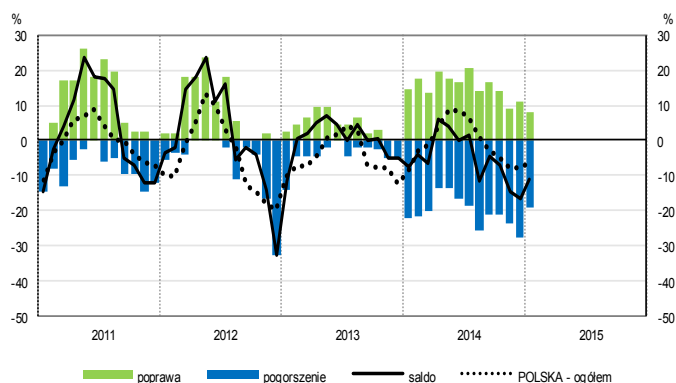
## Handel detaliczny (działy 45+47)



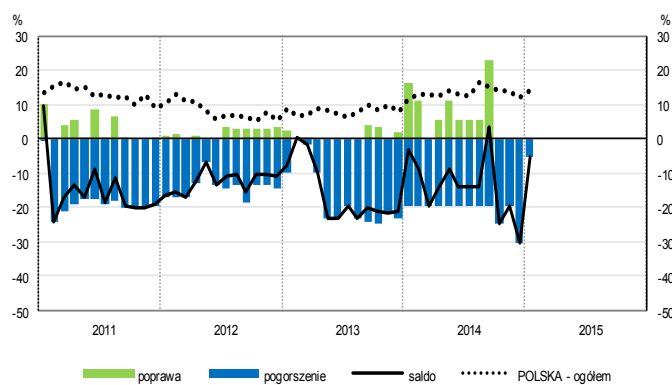
## Transport i gospodarka magazynowa (sekcja H)



## Zakwaterowanie i gastronomia (sekcja I)

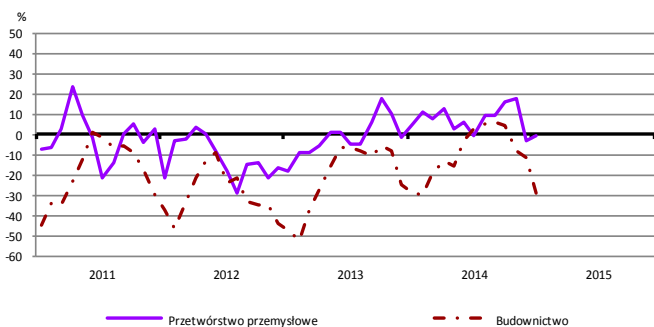


## Informacja i komunikacja (sekcja J)

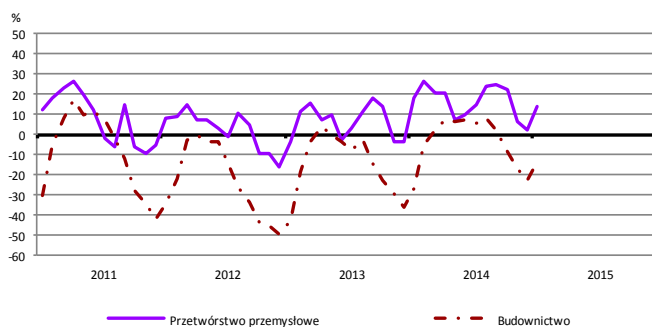


# WYBRANE WSKAŹNIKI WEDŁUG SEKCJI / DZIAŁÓW PKD

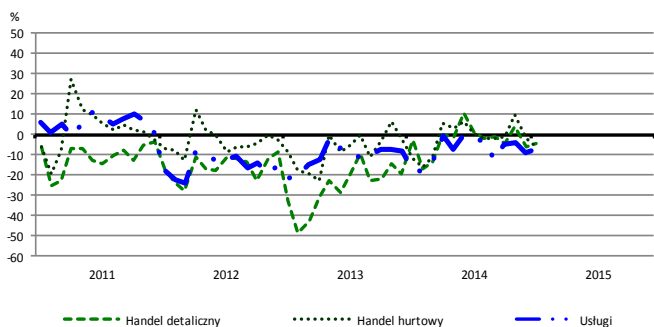
## Bieżąca produkcja



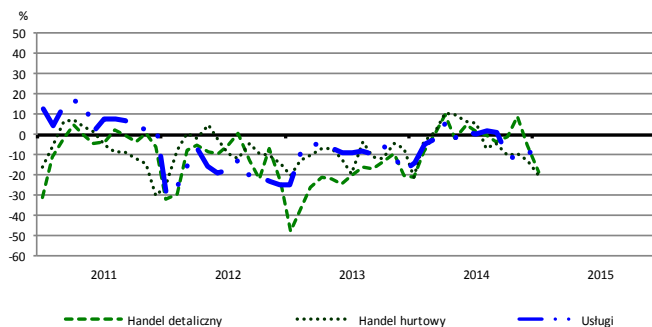
## Przewidywana produkcja



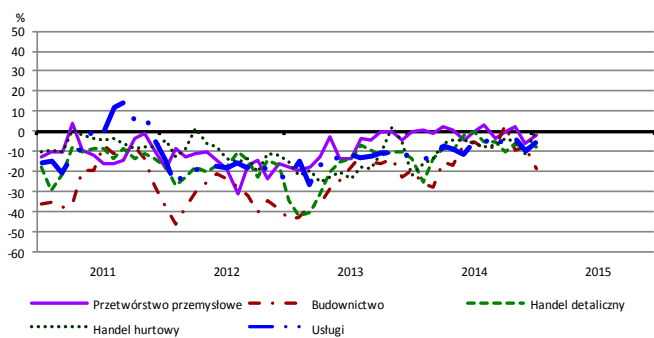
## Bieżąca sprzedaż



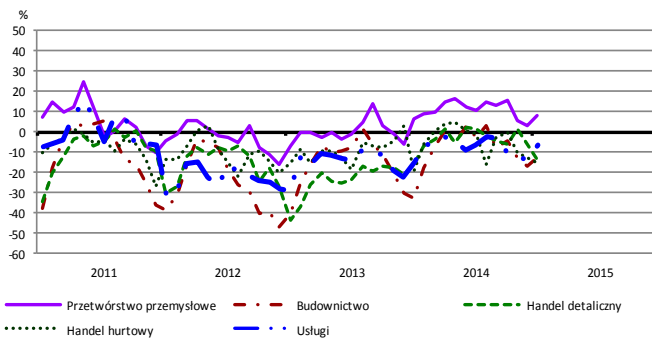
## Przewidywana sprzedaż



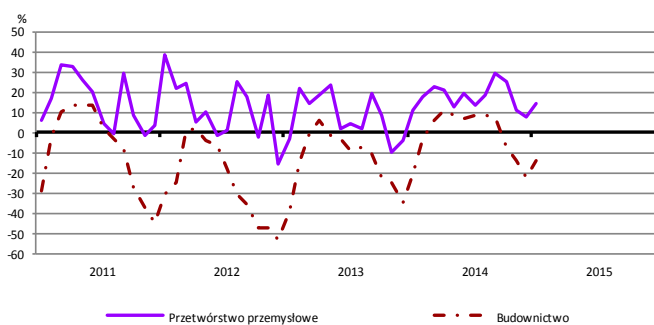
## Bieżąca sytuacja finansowa



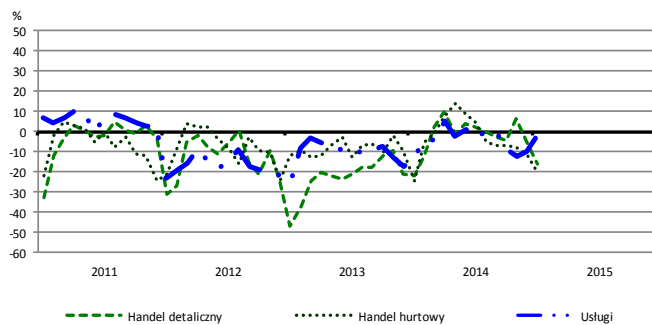
## Przewidywana sytuacja finansowa



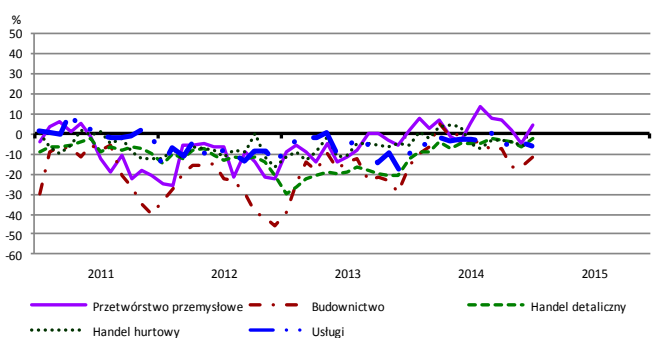
## Przewidywany portfel zamówień na rynku krajowym



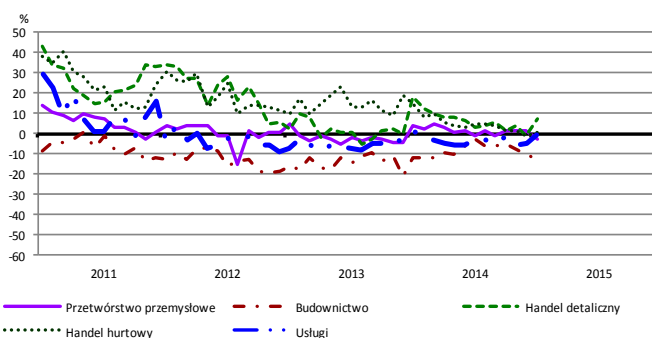
## Przewidywany popyt



## Przewidywane zatrudnienie

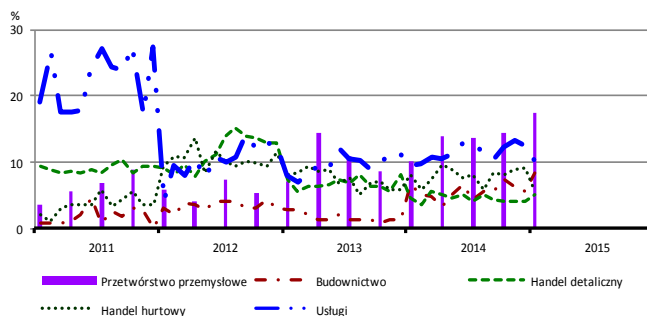


## Przewidywane ceny

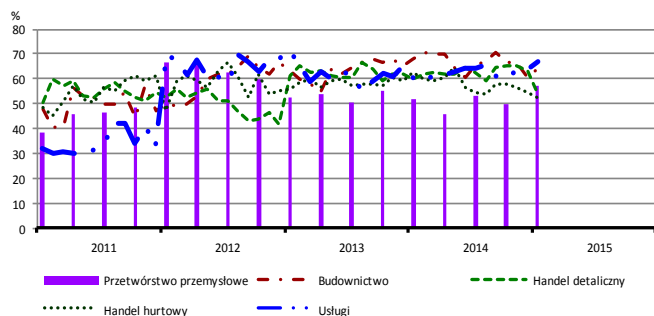


# BARIERY DZIAŁALNOŚCI GOSPODARCZEJ

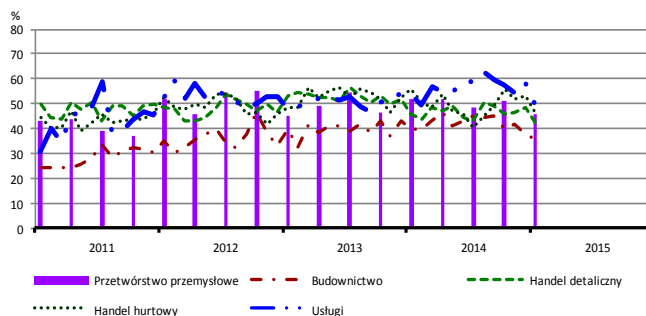
## Brak barier



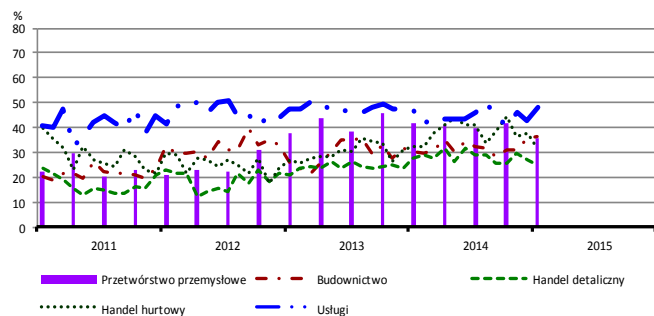
## Koszty zatrudnienia



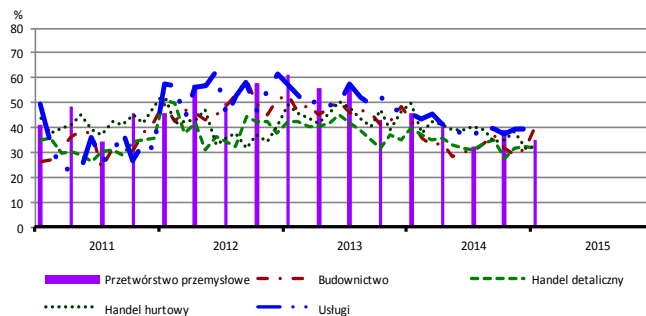
## Wysokie obciążenia na rzecz budżetu



## Niejasne i niespójne przepisy prawne



## Niepewność ogólnej sytuacji gospodarczej



Największy odsetek przedsiębiorców **nieodczuwających żadnych barier w prowadzeniu bieżącej działalności gospodarczej** w styczniu br. jest odnotowywany w jednostkach prowadzących działalność z zakresu przetwórstwa przemysłowego (17,4%), w dalszej kolejności – usług (9,9%), budownictwa (8,5%), handlu hurtowego (5,5%), handlu detalicznego (5,2%).

W jednostkach z zakresu **przetwórstwa przemysłowego**, które nie sygnalizują braku utrudnień swojej działalności, najczęściej zgłaszanymi barierami są koszty zatrudnienia (57% w styczniu br., 52% przed rokiem) oraz wysokie obciążenia na rzecz budżetu (46% w styczniu br., 52% w analogicznym miesiącu ub. r.). Bariery, której znaczenie spadło w skali roku w największym stopniu jest niepewność ogólnej sytuacji gospodarczej (z 46% do 35%), a wzrosło – niedobór wykwalifikowanych pracowników (z 24% do 32%).

Największe trudności napotymane przez przedsiębiorstwa **budowlano-montażowe** zgłaszające bariery związane są z kosztami zatrudnienia (64% w styczniu br., 68% przed rokiem) oraz konkurencją na rynku (53% w styczniu br., 61% w analogicznym miesiącu ub. r.). W skali roku w największym stopniu wzrosło znaczenie bariery związanej z niejasnymi i niespójnymi przepisami prawnymi (z 31% do 37%), natomiast spadło – bariery związanej z kosztami materiałów (z 36% do 26%).

Podmioty prowadzące działalność w zakresie **handlu hurtowego** najczęściej wskazują trudności związane z kosztami zatrudnienia (barierę tę sygnalizuje w styczniu br. 53% przedsiębiorstw, 62% w analogicznym miesiącu ub. r.), wysokimi obciążeniami na rzecz budżetu (46% w styczniu br., 56% przed rokiem) oraz konkurencją na rynku (45% w styczniu br., 43% w analogicznym miesiącu ub. r.). Bariery, której znaczenie w ujęciu rocznym spadło w największym stopniu jest niepewność ogólnej sytuacji gospodarczej (z 50% do 33%).

Przedsiębiorcy prowadzący działalność z zakresu **handlu detalicznego** najbardziej odczuwają bariery związane z konkurencją na rynku (barierę tę sygnalizuje w styczniu br. 64% przedsiębiorstw w styczniu bieżącego i ubiegłego roku) oraz kosztami zatrudnienia (55% w styczniu br., 60% w analogicznym miesiącu ub. r.). W ujęciu rocznym najbardziej spadło znaczenie barier związanych z niepewnością ogólnej sytuacji gospodarczej (z 40% do 32%) oraz trudnościami w rozrachunkach z kontrahentami (z 17% do 6%).

Największe trudności wskazywane przez firmy **usługowe** zgłaszające bariery związane są z kosztami zatrudnienia (67% w styczniu br., 60% w analogicznym okresie ub. r. – jest to bariera, której znaczenie w największym stopniu wzrosło w skali roku). W porównaniu ze styczniem ub. r. najbardziej zmalała uciążliwość bariery związanej z niepewnością ogólnej sytuacji gospodarczej (z 46% do 36%).

Departament Przedsiębiorstw GUS, Al. Niepodległości 208, 00-925 Warszawa, tel. (22) 608 36 51

Wyniki badania koniunktury w przemyśle, budownictwie, handlu i usługach można znaleźć na stronie GUS

<http://stat.gov.pl/obszary-tematyczne/koniunktura/koniunktura/koniunktura-w-przemysle-budownictwie-handlu-i-uslugach-2000-2015,4,8.html>

Zeszyt Metodologiczny „Badanie koniunktury gospodarczej GUS”, 2014

[http://stat.gov.pl/download/gfx/portalinformacyjny/pl/defaultaktualnosci/5516/5/5/1/badanie\\_koniunktury\\_gospodarczej\\_2014\\_05\\_22.pdf](http://stat.gov.pl/download/gfx/portalinformacyjny/pl/defaultaktualnosci/5516/5/5/1/badanie_koniunktury_gospodarczej_2014_05_22.pdf)