

Warszawa, 2014–11–28

KONIUNKTURA GOSPODARCZA

w listopadzie 2014 r.

opinie formułowane przez jednostki, których siedziba znajduje się
w WOJEWÓDZTWIE LUBUSKIM

Przedsiębiorstwa z siedzibą w województwie **lubuskim** ogólny klimat koniunktury w przetwórstwie przemysłowym oceniają w listopadzie korzystnie, podobnie jak w październiku. Bieżący portfel zamówień i produkcja rosną szybciej niż sygnalizowano przed miesiącem. Sytuacja finansowa oceniana jest pozytywnie. Optymistyczne prognozy portfela zamówień, produkcji i sytuacji finansowej są ostrożniejsze od formułowanych w październiku. Planowane jest zwiększenie zatrudnienia, ale mniejsze od zapowiadanego w ubiegłym miesiącu. Przedsiębiorcy przewidują nieznaczny wzrost cen wyrobów przemysłowych.

Ogólny klimat koniunktury w **budownictwie** oceniany jest w listopadzie bardziej negatywnie niż w październiku. Diagnozy i prognozy portfela zamówień, produkcji budowlano-montażowej oraz sytuacji finansowej są niekorzystne, gorsze od zgłaszanych w ubiegłym miesiącu. Redukcje zatrudnienia mogą być większe od planowanych w październiku. Ceny robót budowlano-montażowych mogą spadać nieco szybciej niż oczekiwano przed miesiącem.

Ogólny klimat koniunktury w **handlu hurtowym** oceniany jest w listopadzie nieco bardziej pesymistycznie niż w ubiegłym miesiącu. Pogarszają się negatywne diagnozy i prognozy sytuacji finansowej. Bieżąca sprzedaż rośnie, przy spadku zanotowanym w październiku. Utrzymują się niekorzystne przewidywania w tym zakresie. Możliwe jest zmniejszenie zatrudnienia, zbliżone do planowanego w październiku. Przedsiębiorcy przewidują, iż ceny będą rosnąć w niewielkim tempie, zbliżonym do oczekiwanego przed miesiącem.

Oceny ogólnego klimatu koniunktury w **handlu detalicznym** są mniej niekorzystne niż przed miesiącem. Poprawiają się – mimo to nadal negatywne – oceny bieżącej sytuacji finansowej. Odpowiednie przewidywania oraz diagnozy i prognozy sprzedaży są korzystne, lepsze od zgłaszanych w październiku. Spadek zatrudnienia może być niewielki, zbliżony do planowanego w ubiegłym miesiącu. Przedsiębiorcy przewidują, iż ceny towarów będą nieznacznie rosnąć.

Jednostki z sekcji **transport i gospodarka magazynowa** oceniają w listopadzie koniunkturę niekorzystnie, gorzej niż przed miesiącem, ale nieco lepiej niż przed rokiem. Oceny koniunktury formułowane przez dyrektorów podmiotów z sekcji **działalność związana z zakwaterowaniem i usługami gastronomicznymi** są pesymistyczne, gorsze od formułowanych w październiku bieżącego i listopadzie ubiegłego roku. Kierujący firmami z sekcji **informacja i komunikacja** oceniają koniunkturę mniej negatywnie niż miesiącem i przed rokiem.

W **przetwórstwie przemysłowym** badaniem objęte są podmioty o liczbie pracujących 10 i więcej osób. W pozostałych badaniach (**budownictwo, handel hurtowy i detaliczny, usługi**) uczestniczą również podmioty o liczbie pracujących do 9 osób.

Przetwórstwo przemysłowe — sekcja C; **Budownictwo** — sekcja F; **Handel hurtowy** — dział 46; **Handel detaliczny** — dział 45 i 47

Usługi — sekcje: H – Transport i gospodarka magazynowa, I – Działalność związana z zakwaterowaniem i usługami gastronomicznymi, J – Informacja i komunikacja, K – Działalność finansowa i ubezpieczeniowa, L – Działalność związana z obsługą rynku nieruchomości, M – Działalność profesjonalna, naukowa i techniczna, N – Działalność w zakresie usług administrowania i działalność wspierająca, P – Edukacja, Q – Opieka zdrowotna i pomoc społeczna, R – Działalność związana z kulturą, rozrywką i rekreacją, S – Pozostała działalność usługowa

Opracowanie:

Departament Przedsiębiorstw

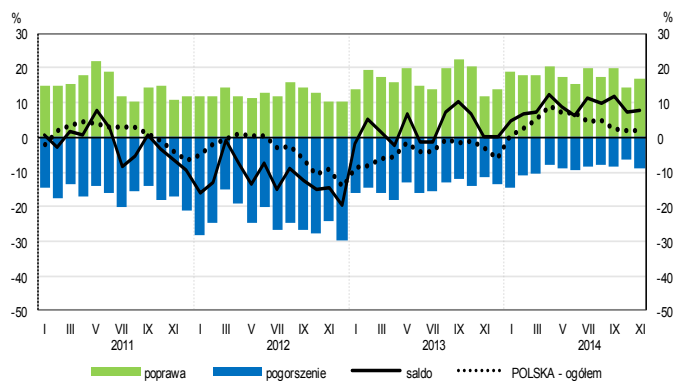
Kontakt w sprawach merytorycznych:

Hanna Sękowska tel. 22 608 36 51, Magdalena Świącka tel. 22 608 35 50, Olga Gaca tel. 22 608 36 51,

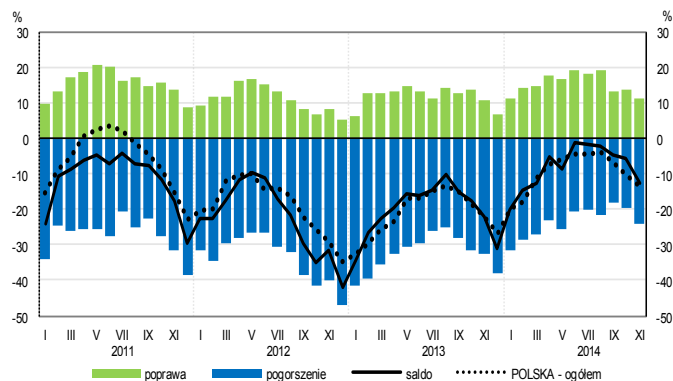
Hubert Stefaniak tel. 22 608 35 50, Łukasz Gontarz tel. 22 608 36 51

OGÓLNY KLIMAT KONIUNKTURY WEDŁUG SEKCJI / DZIAŁÓW PKD

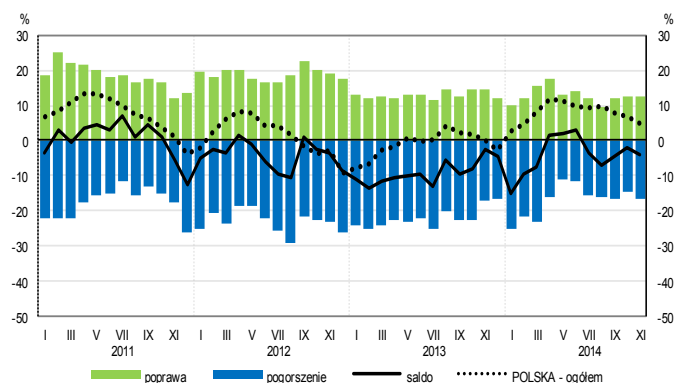
Przetwórstwo przemysłowe (sekcja C)



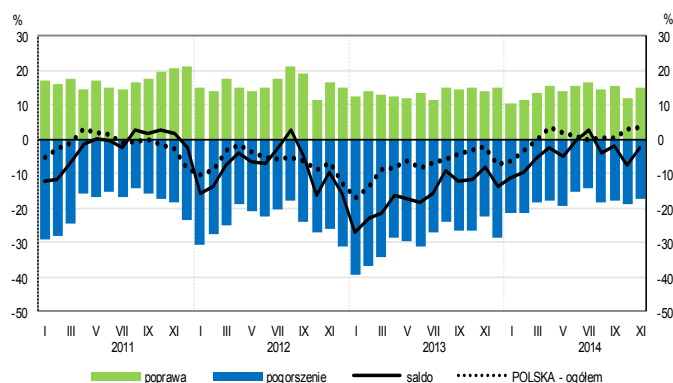
Budownictwo (sekcja F)



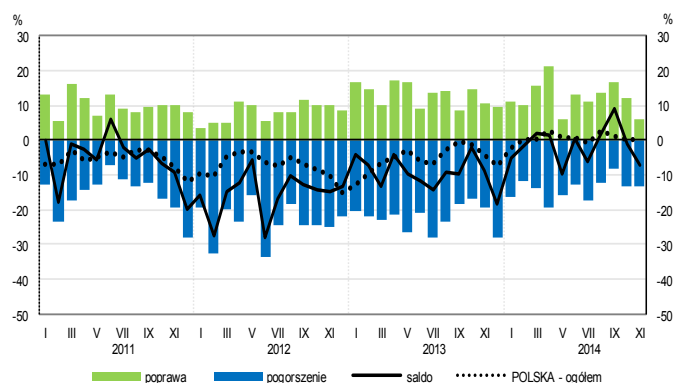
Handel hurtowy (dział 46)



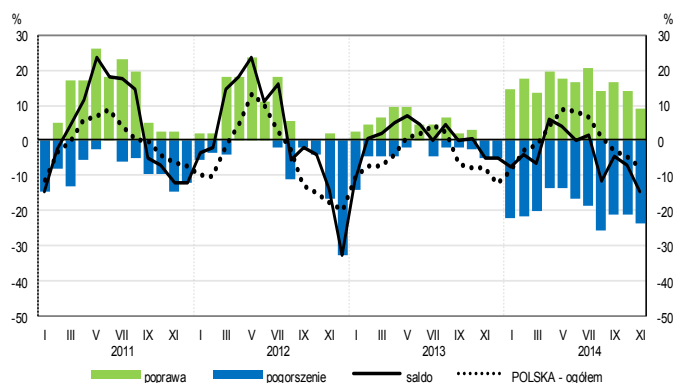
Handel detaliczny (dział 45+47)



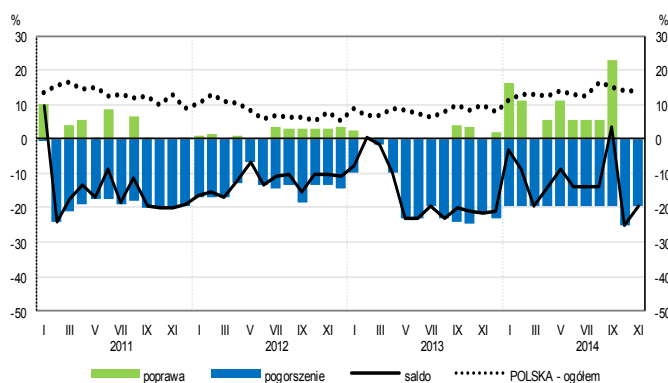
Transport i gospodarka magazynowa (sekcja H)



Zakwaterowanie i gastronomia (sekcja I)

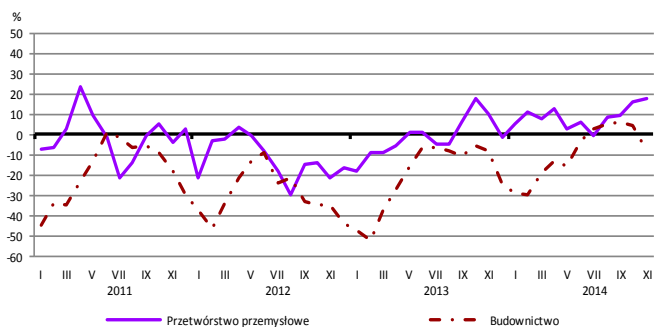


Informacja i komunikacja (sekcja J)

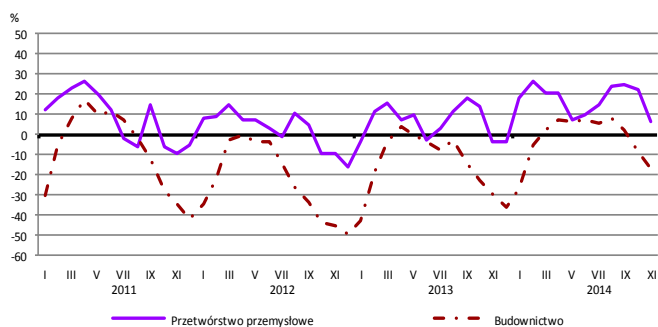


WYBRANE WSKAŹNIKI WEDŁUG SEKCJI / DZIAŁÓW PKD

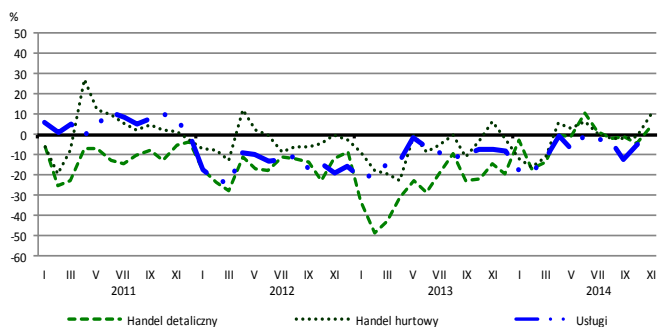
Bieżąca produkcja



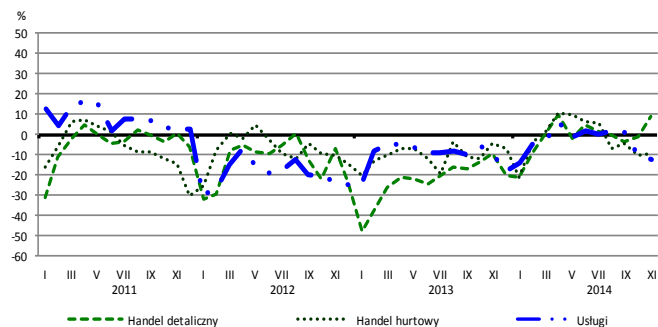
Przewidywana produkcja



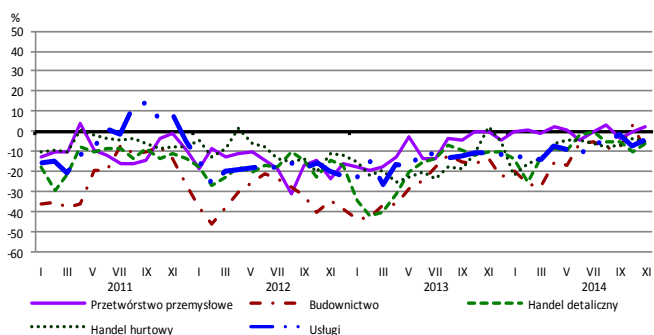
Bieżąca sprzedaż



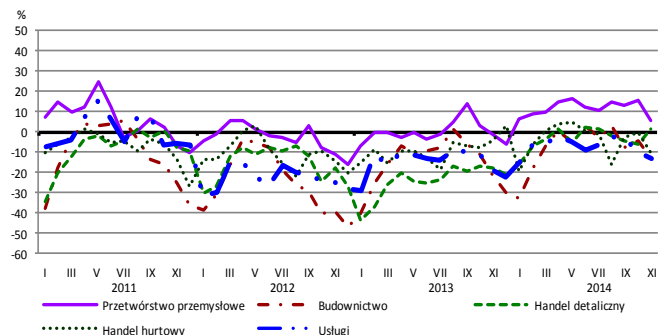
Przewidywana sprzedaż



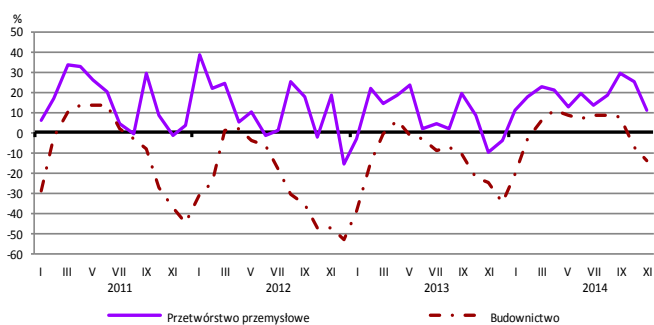
Bieżąca sytuacja finansowa



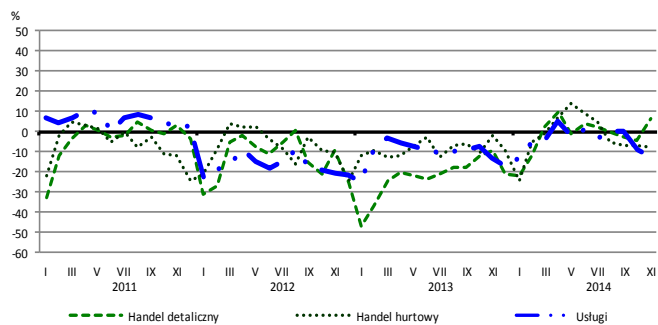
Przewidywana sytuacja finansowa



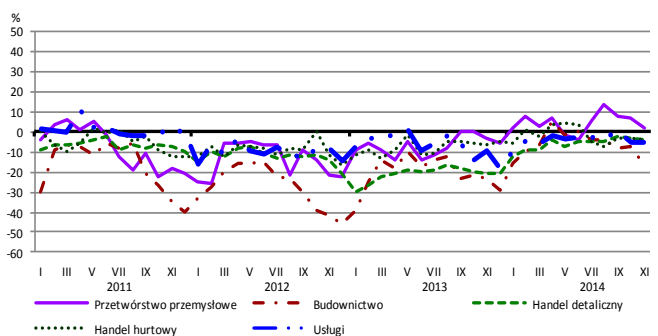
Przewidywany portfel zamówień na rynku krajowym



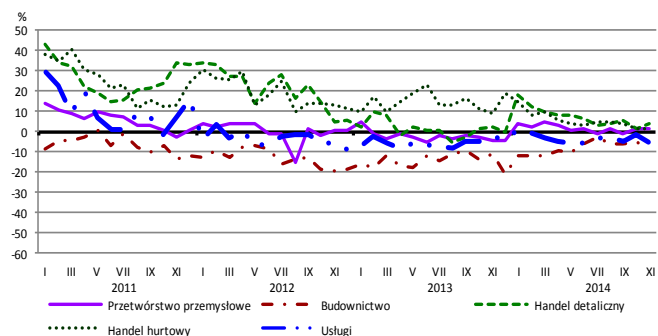
Przewidywany popyt



Przewidywane zatrudnienie

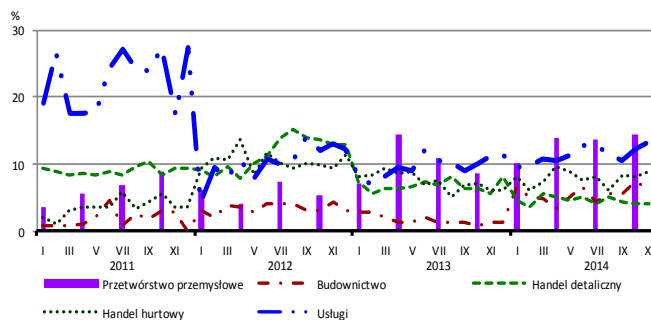


Przewidywane ceny

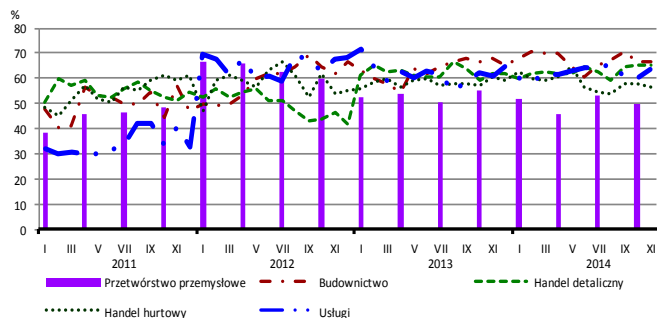


BARIERY DZIAŁALNOŚCI GOSPODARCZEJ

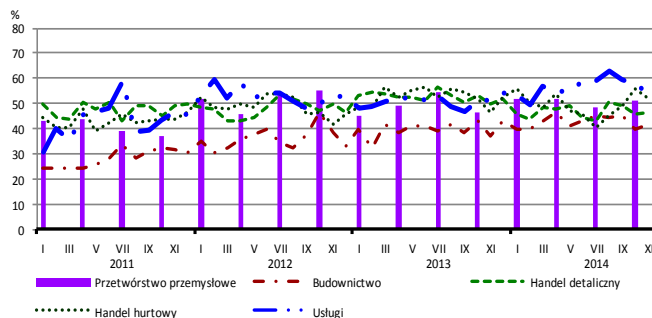
Brak barier



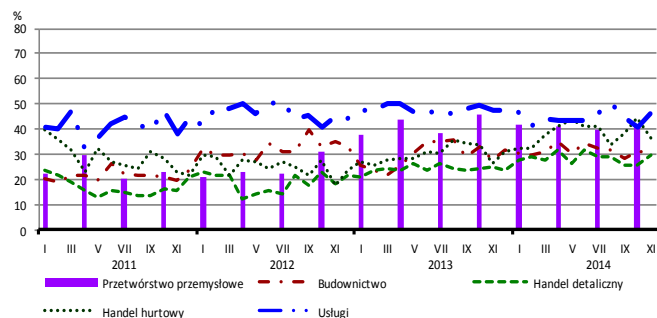
Koszty zatrudnienia



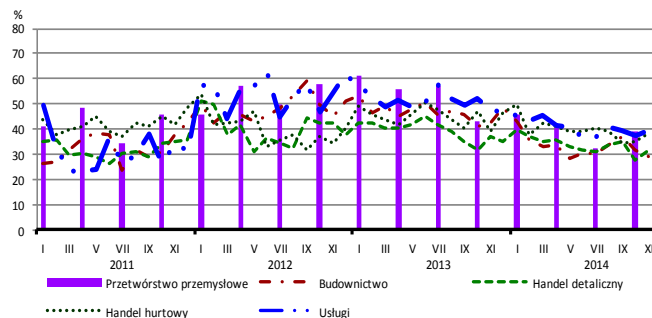
Wysokie obciążenia na rzecz budżetu



Niejasne i niespójne przepisy prawne



Niepewność ogólnej sytuacji gospodarczej



Największy odsetek przedsiębiorców **nieodczuwających żadnych barier w prowadzeniu bieżącej działalności gospodarczej** w listopadzie br. jest odnotowywany w jednostkach prowadzących działalność z zakresu usług (13,3%), w dalszej kolejności – handlu hurtowego (8,8%), budownictwa (6,4%), handlu detalicznego (4,1%).

Największe trudności napotymane przez przedsiębiorstwa **budowlano-montażowe** zgłaszające bariery związane są z kosztami zatrudnienia (66% w listopadzie br., 68% przed rokiem) oraz konkurencją na rynku (61% w listopadzie br., 51% w analogicznym miesiącu ub. r. – jest to bariera, której znaczenie w skali roku wzrosło w największym stopniu). W podobnym stopniu wzrosło również znaczenie bariery związanej z niedoborem wykwalifikowanych pracowników (z 20% do 28%). W porównaniu z listopadem 2013 r. w największym stopniu spadło znaczenie bariery związanej z niepewnością ogólnej sytuacji gospodarczej (z 42% do 29%).

Podmioty prowadzące działalność w zakresie **handlu hurtowego** najczęściej wskazują trudności związane z kosztami zatrudnienia (barierę tę sygnalizuje w listopadzie br. 57% przedsiębiorstw, 60% w analogicznym miesiącu ub. r.), konkurencją na rynku (54% w listopadzie br., 46% przed rokiem) oraz wysokimi obciążeniami na rzecz budżetu (52% w listopadzie br., 47% w analogicznym miesiącu ub. r.). Barrierami, których znaczenie w skali roku wzrosło w największym stopniu są niejasne i niespójne przepisy prawne (z 27% do 36%) i konkurencja na rynku, a spadło – bariery związanej z niedostatecznym popytem (z 38% do 30%).

Przedsiębiorcy prowadzący działalność z zakresu **handlu detalicznego** najbardziej odczuwają bariery związane z kosztami zatrudnienia (barierę tę sygnalizuje w listopadzie br. 65% przedsiębiorstw, 62% w analogicznym miesiącu ub. r.) oraz konkurencją na rynku (55% w listopadzie br., 59% w analogicznym miesiącu ub. r.). W ujęciu rocznym najbardziej spadło znaczenie bariery związanej z niedostatecznym popytem (z 52% do 34%).

Największe trudności wskazywane przez firmy **usługowe** zgłaszające bariery związane są z kosztami zatrudnienia (63% w listopadzie br., 61% w analogicznym okresie ub. r.) oraz wysokimi obciążeniami na rzecz budżetu (54% w listopadzie br., 52% przed rokiem). W porównaniu z listopadem ub. r. najbardziej wzrosła uciążliwość bariery związanej z niedostatecznym popytem (z 27% do 37%), a zmniejszyła się – z niepewnością ogólnej sytuacji gospodarczej (z 48% do 40%).