

Warszawa, 2014-09-29

KONIUNKTURA GOSPODARCZA

we wrześniu 2014 r.

opinie formułowane przez jednostki, których siedziba znajduje się
w WOJEWÓDZTWIE LUBUSKIM

Przedsiębiorstwa z siedzibą w województwie lubuskim ogólny klimat koniunktury w **przetwórstwie przemysłowym** oceniają we wrześniu bardziej korzystnie niż w sierpniu. Utrzymują się pozytywne diagnozy i prognozy produkcji oraz korzystne oceny bieżącego portfela zamówień. Przewidywania dotyczące portfela zamówień są nieco bardziej optymistyczne od formułowanych przed miesiącem. Sytuacja finansowa oceniana jest negatywnie, gorzej niż w sierpniu, jednak jej przewidywania wskazują na możliwość poprawy. Przedsiębiorcy planują wzrost zatrudnienia, ale mniejszy niż zapowiadano przed miesiącem. Ceny wyrobów przemysłowych mogą nieznacznie spadać.

Ogólny klimat koniunktury w **budownictwie** oceniany jest we wrześniu nieco bardziej negatywnie niż w sierpniu. Prognozy sytuacji finansowej są niekorzystne, gorsze od optymistycznych przewidywań formułowanych w ubiegłym miesiącu. Utrzymują się negatywne oceny w tym zakresie. Diagnozy produkcji budowlano-montażowej są pozytywne. Oceny bieżące i przewidywania dotyczące portfela zamówień oraz prognozy produkcji budowlano-montażowej są mniej optymistyczne od formułowanych przed miesiącem. Redukcje zatrudnienia mogą być większe od planowanych w sierpniu. Ceny robót budowlano-montażowych mogą spadać w stopniu zbliżonym do oczekiwanego przed miesiącem.

Ogólny klimat koniunktury w **handlu hurtowym** oceniany jest we wrześniu mniej pesymistycznie niż w ubiegłym miesiącu. Prognozy sprzedaży oraz sytuacji finansowej są mniej niekorzystne od formułowanych w sierpniu. Utrzymują się negatywne oceny bieżące w tym zakresie. Możliwy jest spadek zatrudnienia, choć mniejszy od planowanego miesiąc wcześniej. Przedsiębiorcy przewidują, iż ceny będą rosnać w tempie zbliżonym do oczekiwanego w sierpniu.

Oceny ogólnego klimatu koniunktury w **handlu detalicznym** są nieco mniej niekorzystne niż przed miesiącem. Utrzymują się pesymistyczne diagnozy sprzedaży oraz sytuacji finansowej. Pogarszają się negatywne prognozy w tym zakresie. Spadek zatrudnienia może być mniejszy od planowanego w ubiegłym miesiącu. Przedsiębiorcy przewidują, iż ceny towarów będą rosnać w tempie zbliżonym do oczekiwanego w sierpniu.

Jednostki z sekcji **transport i gospodarka magazynowa** oceniają we wrześniu koniunkturę bardziej korzystnie niż przed miesiącem, wobec negatywnych opinii sprzed roku. Oceny koniunktury formułowane przez dyrektorów podmiotów z sekcji **informacja i komunikacja** są pozytywne wobec negatywnych opinii zgłaszanych w sierpniu bieżącego i wrześniu ubiegłego roku. Kierujący firmami z sekcji **działalność związana z zakwaterowaniem i usługami gastronomicznymi** oceniają koniunkturę mniej pesymistycznie niż przed miesiącem, ale gorzej niż przed rokiem.

W **przetwórstwie przemysłowym** badaniem objęte są podmioty o liczbie pracujących 10 i więcej osób. W pozostałych badaniach (**budownictwo, handel hurtowy i detaliczny, usługi**) uczestniczą również podmioty o liczbie pracujących do 9 osób.

Przetwórstwo przemysłowe — sekcja C; **Budownictwo** — sekcja F; **Handel hurtowy** — dział 46; **Handel detaliczny** — dział 45 i 47

Usługi — sekcje: H – Transport i gospodarka magazynowa, I – Działalność związana z zakwaterowaniem i usługami gastronomicznymi, J – Informacja i komunikacja, K – Działalność finansowa i ubezpieczeniowa, L – Działalność związana z obsługą rynku nieruchomości, M – Działalność profesjonalna, naukowa i techniczna, N – Działalność w zakresie usług administrowania i działalność wspierająca, P – Edukacja, Q – Opieka zdrowotna i pomoc społeczna, R – Działalność związana z kulturą, rozrywką i rekreacją, S – Pozostała działalność usługowa

Opracowanie:

Departament Przedsiębiorstw

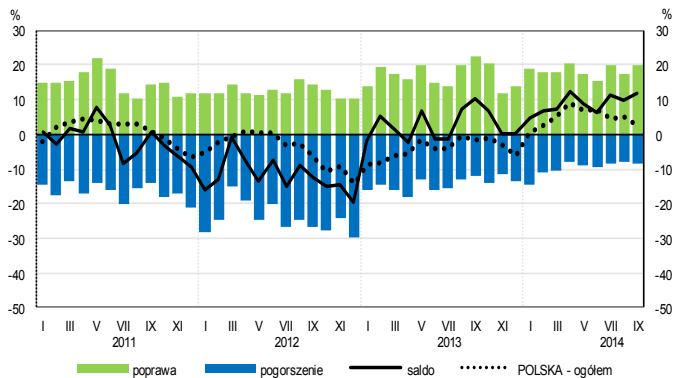
Kontakt w sprawach merytorycznych:

Hanna Sękowska tel. 22 608 36 51, Magdalena Świącka tel. 22 608 35 50, Olga Gaca tel. 22 608 36 51,

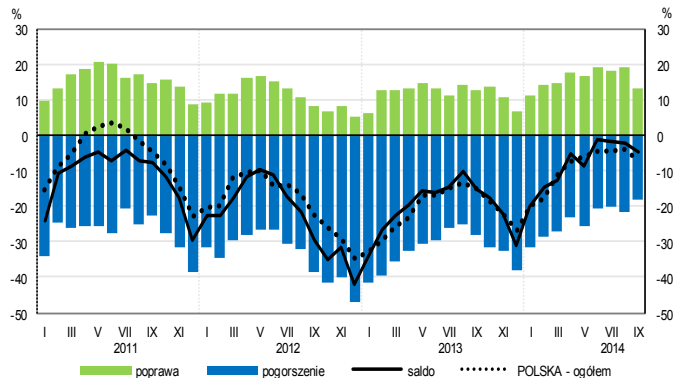
Hubert Stefaniak tel. 22 608 35 50, Łukasz Gontarz tel. 22 608 36 51

OGÓLNY KLIMAT KONIUNKTURY WEDŁUG SEKCJI / DZIAŁÓW PKD

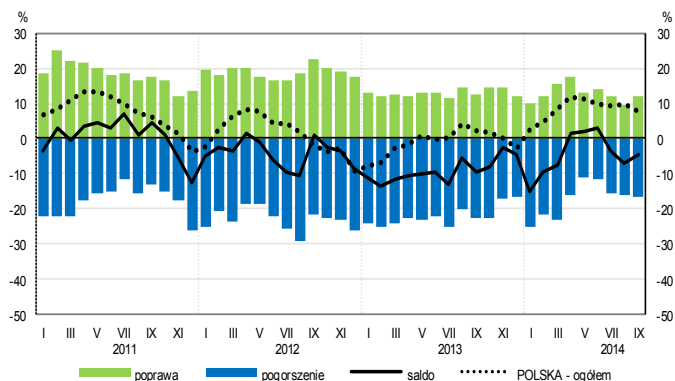
Przetwórstwo przemysłowe (sekcja C)



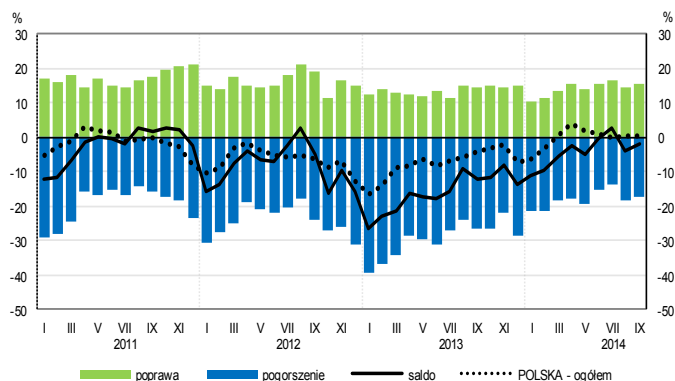
Budownictwo (sekcja F)



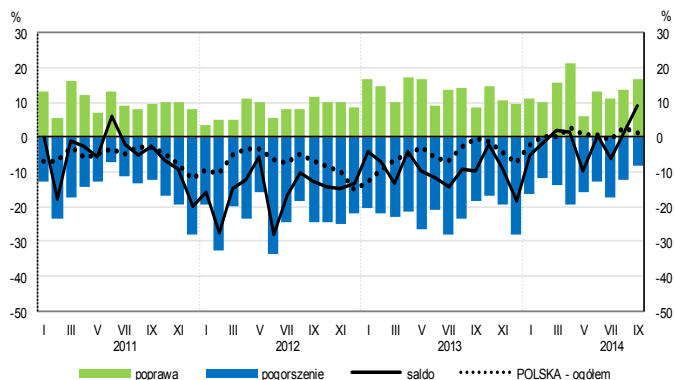
Handel hurtowy (dział 46)



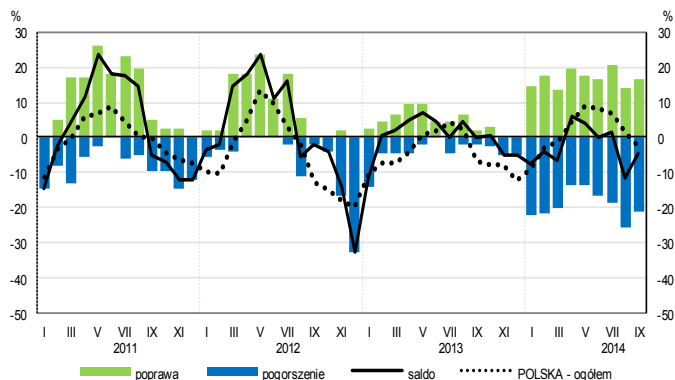
Handel detaliczny (dział 45+47)



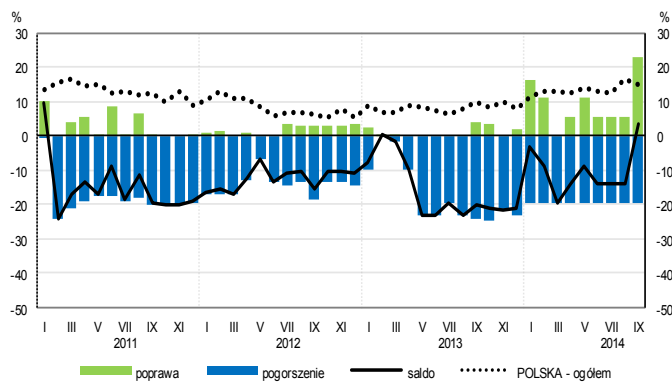
Transport i gospodarka magazynowa (sekcja H)



Zakwaterowanie i gastronomia (sekcja I)

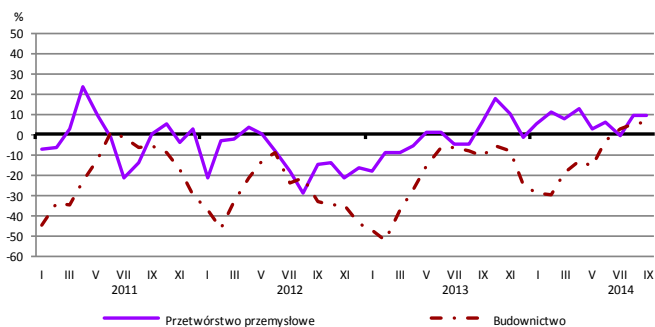


Informacja i komunikacja (sekcja J)

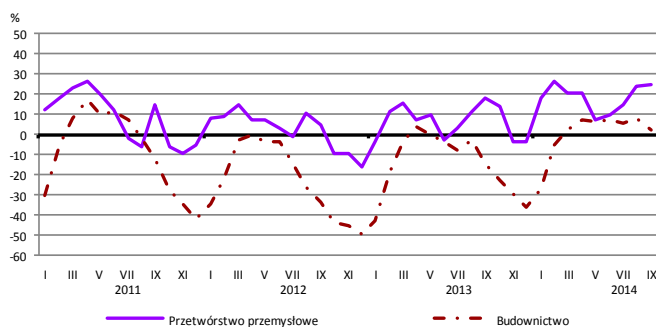


WYBRANE WSKAŹNIKI WEDŁUG SEKCJI / DZIAŁÓW PKD

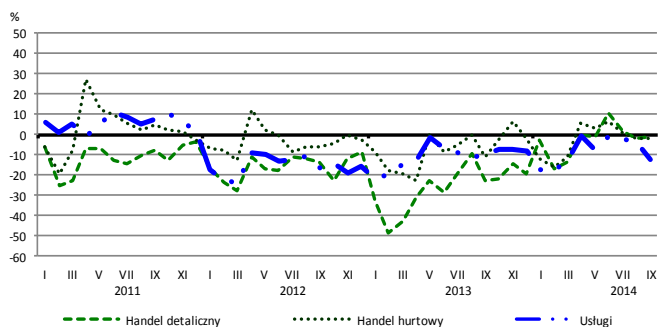
Bieżąca produkcja



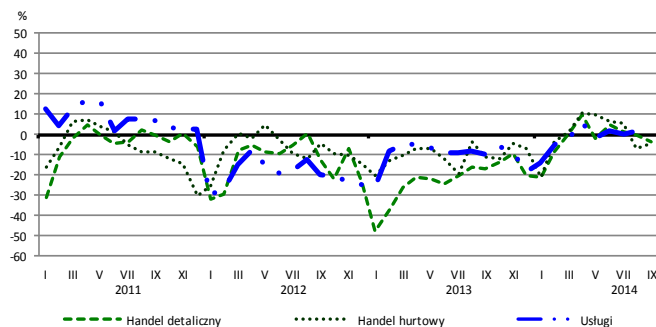
Przewidywana produkcja



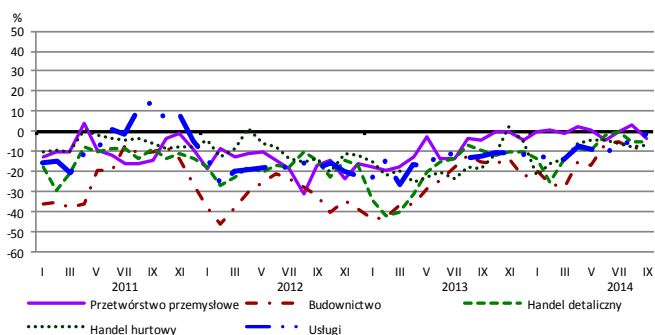
Bieżąca sprzedaż



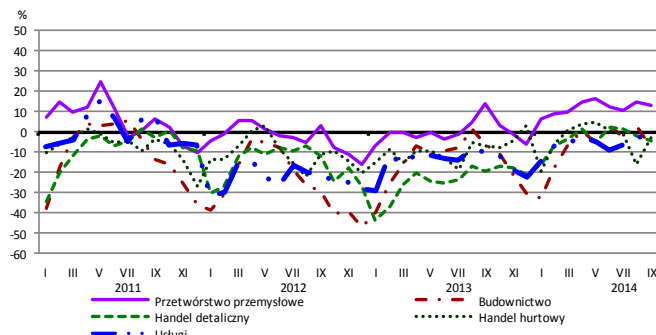
Przewidywana sprzedaż



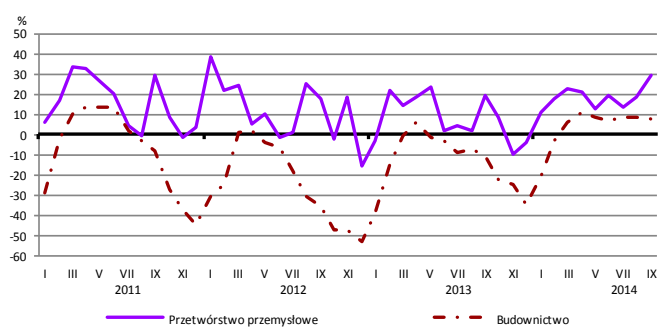
Bieżąca sytuacja finansowa



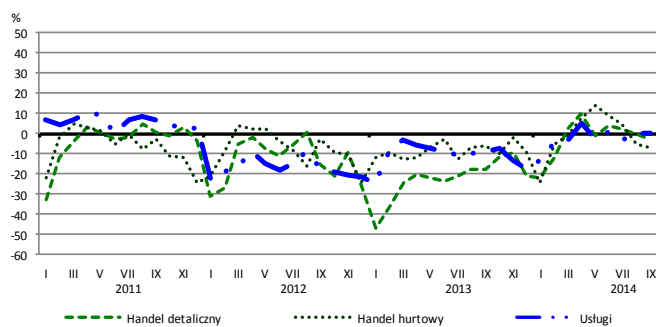
Przewidywana sytuacja finansowa



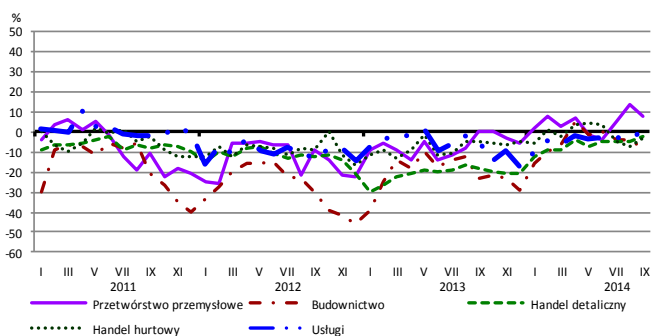
Przewidywany portfel zamówień na rynku krajowym



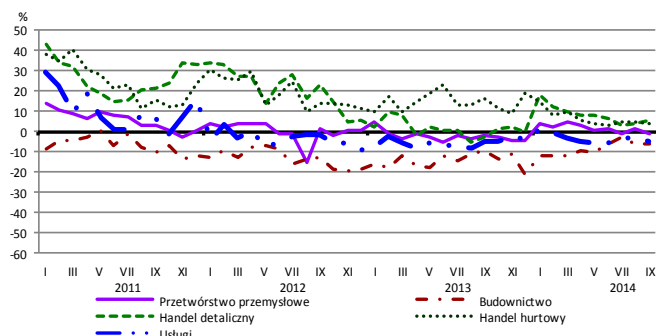
Przewidywany popyt



Przewidywane zatrudnienie

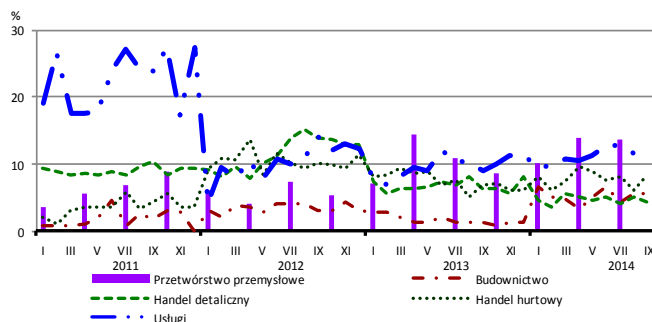


Przewidywane ceny

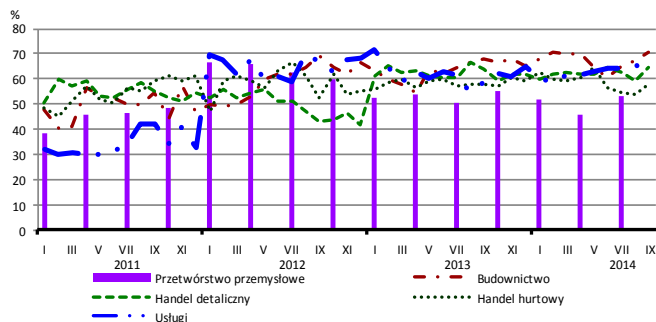


BARIERY DZIAŁALNOŚCI GOSPODARCZEJ

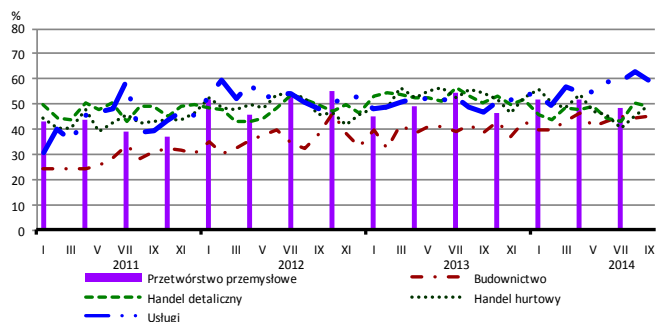
Brak barier



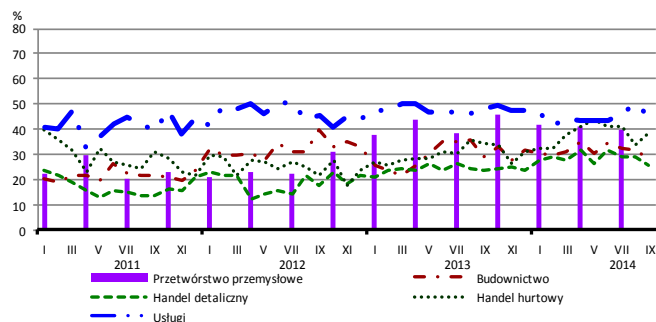
Koszty zatrudnienia



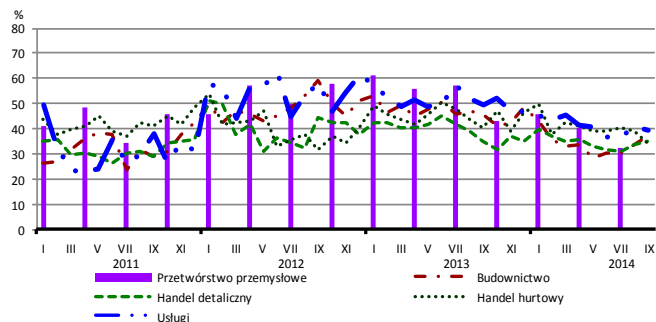
Wysokie obciążenia na rzecz budżetu



Niejasne i niespójne przepisy prawne



Niepewność ogólnej sytuacji gospodarczej



Największy odsetek przedsiębiorców **nieodczuwających żadnych barier w prowadzeniu bieżącej działalności gospodarczej** we wrześniu br. jest odnotowany w jednostkach prowadzących działalność z zakresu usług (10,6%), w dalszej kolejności – handlu hurtowego (8,4%), budownictwa (5,7%), handlu detalicznego (4,3%).

Największe trudności napotymane przez przedsiębiorstwa **budowlano-montażowe** zgłaszające bariery związane są z kosztami zatrudnienia (71% we wrześniu br., 68% przed rokiem). W skali roku w największym stopniu wzrosło znaczenie bariery związanej z niedoborem wykwalifikowanych pracowników (z 20% do 36%), natomiast spadło – barier związanych z niedostatecznym popytem (z 42% do 32%), trudnościami z uzyskaniem kredytu (z 23% do 13%), niepewnością ogólnej sytuacji gospodarczej (z 46% do 37%) oraz kosztami materiałów (45% do 37%).

Podmioty prowadzące działalność w zakresie **handlu hurtowego** najczęściej wskazują trudności związane z kosztami zatrudnienia (barierę tę sygnalizuje we wrześniu bieżącego i ubiegłego roku 58% przedsiębiorstw) oraz konkurencją na rynku (57% we wrześniu br., 48% przed rokiem – jest to bariera, której znaczenie w skali roku wzrosło w największym stopniu). Barierami, których znaczenie najbardziej spadło w skali roku są trudności w rozrachunkach z kontrahentami (z 41% do 34%) i niepewność ogólnej sytuacji gospodarczej (z 41% do 34%).

Przedsiębiorcy prowadzący działalność z zakresu **handlu detalicznego** najbardziej odczuwają bariery związane z kosztami zatrudnienia (barierę tę sygnalizuje we wrześniu bieżącego i ubiegłego roku 64% przedsiębiorstw) oraz konkurencją na rynku (60% we wrześniu br., 54% w analogicznym miesiącu ub. r. – jest to bariera, której znaczenie w skali roku wzrosło w największym stopniu). W ujęciu rocznym najbardziej spadło znaczenie bariery związanej z niedostatecznym popytem (z 54% do 40%).

Największe trudności wskazywane przez firmy **usługowe** zgłaszające bariery związane są z kosztami zatrudnienia (61% we wrześniu br., 59% w analogicznym okresie ub. r.) oraz wysokimi obciążeniami na rzecz budżetu (59% we wrześniu br., 47% przed rokiem – jest to bariera, której znaczenie w skali roku wzrosło w największym stopniu). W porównaniu z wrześniem ub. r. najbardziej zmniejszyła się uciążliwość bariery związanej z niepewnością ogólnej sytuacji gospodarczej (z 50% do 39%).

Departament Przedsiębiorstw GUS, Al. Niepodległości 208, 00-925 Warszawa, tel. (22) 608 36 51

Wyniki badania koniunktury w przemyśle, budownictwie, handlu i usługach można znaleźć na stronie GUS

<http://stat.gov.pl/obszary-tematyczne/koniunktura/koniunktury/koniunktura-w-przemysle-budownictwie-handlu-i-uslugach-2000-2014,4,8.html>

Zeszyt Metodologiczny „Badanie koniunktury gospodarczej GUS”, 2014

http://stat.gov.pl/download/gfx/portalinformacyjny/pl/defaultaktualnosci/5516/5/5/1/badanie_koniunktury_gospodarczej_2014_05_22.pdf